

参 考 資 料 編

参考資料－1 用語の解説

参考資料－2 関係法令

- (1) 建築物の耐震改修の促進に関する法律
- (2) 建築物の耐震改修の促進に関する法律施行令
- (3) 建築基準法（抜粋）
- (4) 建築基準法施行令（抜粋）

参考資料－3 被害想定

- (1) 震度予測図（生駒断層帯地震）
- (2) 建物被害予測図（生駒断層帯地震）

資料－１ 用語の解説

○南海トラフ巨大地震

南海トラフ巨大地震とは、駿河湾から東海地方、紀伊半島、四国にかけての南方沖約100kmの海底をほぼ東西に走る長さ700kmの細長い溝「南海トラフ」を震源域として発生が想定されるマグニチュード9クラスの巨大地震を言う。

○耐震化

耐震改修の他、建物の建替によって耐震性を確保することも含めて、建物の地震に対する安全性を向上させること。

○耐震改修促進法（「建築物の耐震改修の促進に関する法律」）

阪神・淡路大震災の教訓をもとに平成7年（1995年）12月25日に「建築物の耐震改修の促進に関する法律（耐震改修促進法）」が施行され、新耐震基準を満たさない建築物について積極的に耐震診断や改修を進めることとされた。その後、平成17年（2005年）11月7日に改正耐震改修促進法が公布され、平成18年（2006年）1月26日に施行された。大規模地震に備えて学校や病院等の建築物や住宅の耐震診断・改修を早急に進めるため、数値目標を盛り込んだ計画の作成が都道府県に義務づけられ、市町村においては努力義務が規定された。さらに東日本大震災を受け、再度、平成25年11月25日に施行された改正耐震改修促進法では、病院、店舗、旅館等の不特定多数の方が利用する建築物及び学校、老人ホーム等の避難に配慮を必要とする方が利用する建築物のうち大規模なものなどについて、耐震診断を行い報告することを義務付けし、その結果を公表することとしている。また、耐震改修を円滑に促進するために、耐震改修計画の認定基準が緩和され、対象工事が拡大され新たな改修工法も認定可能となり、容積率や建ぺい率の特例措置が講じられた。

○耐震改修促進計画

都道府県は、基本方針に基づき、当該都道府県の区域化内の建築物の耐震診断及び耐震改修の促進を図るための計画を定めるものとし、市町村は、都道府県耐震改修促進計画に基づき、当該市町村の区域内の建築物の耐震診断及び耐震改修の促進を図るための計画を定めるよう努めるものとされている。

○直下型地震

内陸部などの地中の浅い場所で発生する地震。活断層（約200万年前から現在までの間に動いたとみなされ、将来も活動することが推定される断層）において、地球を殻のように覆うプレート（岩板）内部に圧力がかかってひずみが蓄積、一部が破壊して起きる。大阪府周辺の活断層には、「上町断層帯」、「生駒断層帯」、「有馬高槻断層帯」、「中央構造線断層帯」などがある。東南海・南海地震のように、日本列島近くの太平洋海底でプレートが跳ね上がって起きる「海溝型地震」に比べると一般的には小さいが、震源に近い地域では被害が大きくなりやすい。

○住宅・土地統計調査

我が国の住宅に関するもっとも基礎的な統計調査。住宅及び世帯の居住状況の実態を把握し、その現状と推移を、全国及び地域別に明らかにすることを目的に、総務省(旧総務庁)統計局が5年ごとに実施している。

○耐震化率

全建物の中で、耐震性がある建物（現行の耐震基準に基づく建物、耐震診断で耐震性ありと判定された建物、耐震改修を実施した建物）の割合をいう。本計画では、建物の数を棟単位で集計している。

現行の耐震基準に基づく建物 + 耐震診断で耐震性ありと判定された建物 + 耐震改修を実施した建物耐震化率＝すべての建物

○耐震基準

現行の耐震基準は、「新耐震基準」と呼ばれているもので、昭和56年(1981年)の建築基準法の大改正以降、数度の見直しが行われたもの。

昭和56年以前の耐震基準は、「旧耐震基準」と呼ばれている。

- ・ 昭和25年(1950年)建築基準法制定
建築基準法施行令に構造基準が定められる(許容応力度設計が導入される)
- ・ 昭和34年(1959年)建築基準法改正
防火規定が強化・木造住宅においては、壁量規定が強化された・床面積当たりの必要壁長さや、軸組の種類・倍率が改定された。
- ・ 昭和46年(1971年)建築基準法施行令改正
昭和43年(1968年)の十勝沖地震を教訓に、鉄筋コンクリート造の柱のせん断補強筋規定が強化木造住宅においては、基礎はコンクリート造又は鉄筋コンクリート造の布基礎とする。風圧力に対し、見附面積に応じた必要壁量の規定が設けられた。
- ・ 昭和56年(1981年)建築基準法施行令改正
新耐震基準
昭和53年(1978年)の宮城県沖地震後、耐震設計基準が大幅に改正され、新耐震設計基準が誕生したこの、新耐震設計基準による建築物は、阪神・淡路大震災においても被害は少なかったとされている。これを境に、「昭和56年(1981年)5月以前の耐震基準の建物」や「昭和56年(1981年)6月以降の新耐震基準による建物」といった表現がされるようになる。
木造住宅においては、壁量規定の見直しが行われた構造用合板やせっこうボード等の面材を張った壁等が追加され、床面積当たりの必要壁長さや、軸組の種類・倍率が改定された。
- ・ 昭和62年(1987年)建築基準法改正
準防火地域での木造3階建ての建築が可能となる。
- ・ 平成7年(1995年)建築基準法改正
接合金物等の奨励平成7年(1995年)建築物の耐震改修の促進に関する法律(耐震改修促進法)制定平成7年(1995年)の阪神・淡路大震災を契機に、現行の耐震基準に適合しない既存建築物の耐震改修を促進させるために制度化された法律。
- ・ 平成12年(2000年)建築基準法改正
一般構造に関する基準の性能規定化や構造強度に係る基準の整備、防火に関する基準の性能規定化等が行われる木造住宅においては
 - 1) 地耐力に応じて基礎を特定。地盤調査が事実上義務化
 - 2) 構造材とその場所に応じて継手・仕口の仕様を特定
 - 3) 耐力壁の配置にバランス計算が必要となる。

○耐震改修

現行の耐震基準に適合しない建築物の地震に対する安全性の向上を目的として、増築、改築、修繕、模様替え若しくは一部の除却又は敷地の整備を行うこと。

○多数の者が利用する建築物（特定既存耐震化不適格建築物）

耐震改修促進法で定められている学校・病院・ホテル・事務所等一定規模以上で多数の人々が利用する建築物。

○耐震診断

住宅や建築物が地震に対してどの程度被害を受けるのかといった地震に対する強さ、地震に対する安全性を評価すること。

○耐震診断義務建築物

耐震改修促進法で定められている病院、店舗、旅館等の不特定多数の者が利用する建築物及び学校、老人ホーム等の避難に配慮を要する者が利用する建築物のうち大規模なもの等について、耐震診断の実施とその結果の報告を義務づけ、所管行政庁において当該結果の公表を行う。

○地域防災計画

市域（府域）における災害に対処し、市民（府民）の生命、身体及び財産を保護するため、本市及び大阪府が災害対策基本法に基づき策定している計画。防災に関し、大阪府、寝屋川市、指定地方行政機関、指定公共機関、指定地方公共機関等が処理すべき事務又は業務の大綱等を定めている。

○広域緊急交通路

災害発生時に救助・救急、医療、消火並びに緊急物資の輸送等を迅速かつ的確に実施するためにあらかじめ大阪府地域防災計画で位置付けられている道路。（概ね広域幹線道路が指定されている。）

○地域緊急交通路

広域緊急交通路と合わせ、災害発生時に市域での災害応急活動を迅速かつ的確に実施するための道路として、あらかじめ寝屋川市地域防災計画で位置付けられている道路。

○緊急交通路

災害発生時に救助・救急、医療、消火並びに緊急物資の輸送等を迅速かつ的確に実施するために本計画で位置づけられている道路。

○在来工法

梁と柱を主体とし筋交いや構造用合板等で構造的な壁をつくる一般的な木造の工法。

○伝統工法

近世の農家・町家等に用いられている、日本の伝統的技術が生かされた構法。地域の気候・風土に適應してわが国の木造建築物の主要な構法として発展してきた。土壁が基本で、貫や差し鴨居等が多く用いられている。

○許容応力度計算

建築物の部材に生じる力を計算する1次設計と、地震力によって生じる変形量を計算する2次設計とを合わせた総称で、1次設計として中程度の地震に対して部材の応力度を許容応力度内に抑えるようにし、2次設計では部材が降伏しても建築物全体としては倒壊しないように必要な強度と粘りをもたせるように算定する。

○限界耐力計算

建築物の安全性を確認する計算方法の一つ。限界耐力計算では、地震に対して、建築物を1つの振子と仮定して揺れの程度を計算する。地震の際に許す変形（限界変形）とそのときの地震力に抵抗する建築物の限界となる耐力（限界耐力）を把握することにより、建築物の安全性を確認する。

○耐震シェルター

住宅等の一部屋を鉄骨などで補強して、地震の際の緊急避難場所とし、建築物が倒壊した場合においても、安全な空間を確保する。

○精密診断

補強の必要性の高いものについて、建築物の内外装の一部を剥がした上での詳細な現地調査に基づき、耐震改修の最終的な判断に利用するもの。診断を行うには、やや高度な建築に関する知識、経験が必要となる。また、耐震改修により補強を行う場合の補強計画の効果を判断する際にも用いられる。

○補強設計

耐震診断の結果を受け、どのように補強するか設計・構造計算をすること。

○簡易耐震診断

「誰でもできるわが家の耐震診断」

住宅の所有者、居住者が簡単に行える診断方法。耐震に関する意識の向上・知識の習得ができるように配慮されており、より専門的な診断へつなげられるように作成されている。

○防災ベッド

就寝中に地震により家屋が倒壊しても、生命を守ることができる安全な空間を確保することを目的とした、鋼製の防護フレーム等が取り付けられているベッド。

○耐震テーブル

普段はテーブルとして、いざというときはテーブル型シェルターとして、地震の際の落下物等から身を守ることができる。

○非構造部材

柱、梁、床などの構造体ではなく、天井材や外壁（外装材）、窓・ガラス、照明器具など、構造体と区分された部材。

○長周期振動

南海トラフ巨大地震のような比較的規模の大きな地震で生じる、ゆっくりとした大きな揺れのこと。長周期地震動は、高層ビルを大きく長く揺らし、高層階で特に大きく揺れる。大きく揺れることにより室内の家具などが移動・転倒したり、エレベータの障害が発生することがある。

資料－２ 関係法令

(1) 建築物の耐震改修の促進に関する法律

●建築物の耐震改修の促進に関する法律（平成七年十月二十七日法律第百二十三号）

最終改正：平成二十六年六月四日法律第五十四号

第一章 総則

（目的）

第一条 この法律は、地震による建築物の倒壊等の被害から国民の生命、身体及び財産を保護するため、建築物の耐震改修の促進のための措置を講ずることにより建築物の地震に対する安全性の向上を図り、もって公共の福祉の確保に資することを目的とする。

（定義）

第二条 この法律において「耐震診断」とは、地震に対する安全性を評価することをいう。

2 この法律において「耐震改修」とは、地震に対する安全性の向上を目的として、増築、改築、修繕、模様替若しくは一部の除却又は敷地の整備をすることをいう。

3 この法律において「所管行政庁」とは、建築主事を置く市町村又は特別区の区域については当該市町村又は特別区の長をいい、その他の市町村又は特別区の区域については都道府県知事をいう。ただし、建築基準法（昭和二十五年法律第二百一号）第九十七条の二第一項又は第九十七条の三第一項の規定により建築主事を置く市町村又は特別区の区域内の政令で定める建築物については、都道府県知事とする。

（国、地方公共団体及び国民の努力義務）

第三条 国は、建築物の耐震診断及び耐震改修の促進に資する技術に関する研究開発を促進するため、当該技術に関する情報の収集及び提供その他必要な措置を講ずるよう努めるものとする。

2 国及び地方公共団体は、建築物の耐震診断及び耐震改修の促進を図るため、資金の融通又はあっせん、資料の提供その他の措置を講ずるよう努めるものとする。

3 国及び地方公共団体は、建築物の耐震診断及び耐震改修の促進に関する国民の理解と協力を得るため、建築物の地震に対する安全性の向上に関する啓発及び知識の普及に努めるものとする。

4 国民は、建築物の地震に対する安全性を確保するとともに、その向上を図るよう努めるものとする。

第二章 基本方針及び都道府県耐震改修促進計画等

（基本方針）

第四条 国土交通大臣は、建築物の耐震診断及び耐震改修の促進を図るための基本的な方針（以下「基本方針」という。）を定めなければならない。

2 基本方針においては、次に掲げる事項を定めるものとする。

一 建築物の耐震診断及び耐震改修の促進に関する基本的な事項

二 建築物の耐震診断及び耐震改修の実施に関する目標の設定に関する事項

三 建築物の耐震診断及び耐震改修の実施について技術上の指針となるべき事項

四 建築物の地震に対する安全性の向上に関する啓発及び知識の普及に関する基本的な事項

五 次条第一項に規定する都道府県耐震改修促進計画の策定に関する基本的な事項その他建築物の耐震診断及び耐震改修の促進に関する重要事項

3 国土交通大臣は、基本方針を定め、又はこれを変更したときは、遅滞なく、これを公表しなければならない。

（都道府県耐震改修促進計画）

第五条 都道府県は、基本方針に基づき、当該都道府県の区域内の建築物の耐震診断及び耐震改修の促進を図るための計画（以下「都道府県耐震改修促進計画」という。）を定めるものとする。

2 都道府県耐震改修促進計画においては、次に掲げる事項を定めるものとする。

- 一 当該都道府県の区域内の建築物の耐震診断及び耐震改修の実施に関する目標
 - 二 当該都道府県の区域内の建築物の耐震診断及び耐震改修の促進を図るための施策に関する事項
 - 三 建築物の地震に対する安全性の向上に関する啓発及び知識の普及に関する事項
 - 四 建築基準法第十条第一項 から第三項 までの規定による勧告又は命令その他建築物の地震に対する安全性を確保し、又はその向上を図るための措置の実施についての所管行政庁との連携に関する事項
 - 五 その他当該都道府県の区域内の建築物の耐震診断及び耐震改修の促進に関し必要な事項
- 3 都道府県は、次の各号に掲げる場合には、前項第二号に掲げる事項に、当該各号に定める事項を記載することができる。
- 一 病院、官公署その他大規模な地震が発生した場合においてその利用を確保することが公益上必要な建築物で政令で定めるものであって、既存耐震不適格建築物（地震に対する安全性に係る建築基準法 又はこれに基づく命令若しくは条例の規定（以下「耐震関係規定」という。）に適合しない建築物で同法第三条第二項 の規定の適用を受けているものをいう。以下同じ。）であるもの（その地震に対する安全性が明らかでないものとして政令で定める建築物（以下「耐震不明建築物」という。）に限る。）について、耐震診断を行わせ、及び耐震改修の促進を図ることが必要と認められる場合 当該建築物に関する事項及び当該建築物に係る耐震診断の結果の報告の期限に関する事項
 - 二 建築物が地震によって倒壊した場合においてその敷地に接する道路（相当数の建築物が集合し、又は集合することが確実と見込まれる地域を通過する道路その他国土交通省令で定める道路（以下「建築物集合地域通過道路等」という。）に限る。）の通行を妨げ、市町村の区域を越える相当多数の者の円滑な避難を困難とすることを防止するため、当該道路にその敷地が接する通行障害既存耐震不適格建築物（地震によって倒壊した場合においてその敷地に接する道路の通行を妨げ、多数の者の円滑な避難を困難とするおそれがあるものとして政令で定める建築物（第十四条第三号において「通行障害建築物」という。）であって既存耐震不適格建築物であるものをいう。以下同じ。）について、耐震診断を行わせ、又はその促進を図り、及び耐震改修の促進を図ることが必要と認められる場合 当該通行障害既存耐震不適格建築物の敷地に接する道路に関する事項及び当該通行障害既存耐震不適格建築物（耐震不明建築物であるものに限る。）に係る耐震診断の結果の報告の期限に関する事項
 - 三 建築物が地震によって倒壊した場合においてその敷地に接する道路（建築物集合地域通過道路等を除く。）の通行を妨げ、市町村の区域を越える相当多数の者の円滑な避難を困難とすることを防止するため、当該道路にその敷地が接する通行障害既存耐震不適格建築物の耐震診断及び耐震改修の促進を図ることが必要と認められる場合 当該通行障害既存耐震不適格建築物の敷地に接する道路に関する事項
 - 四 特定優良賃貸住宅の供給の促進に関する法律（平成五年法律第五十二号。以下「特定優良賃貸住宅法」という。）第三条第四号に規定する資格を有する入居者をその全部又は一部について確保することができない特定優良賃貸住宅（特定優良賃貸住宅法第六条 に規定する特定優良賃貸住宅をいう。以下同じ。）を活用し、第十九条に規定する計画認定建築物である住宅の耐震改修の実施に伴い仮住居を必要とする者（特定優良賃貸住宅法第三条第四号に規定する資格を有する者を除く。以下「特定入居者」という。）に対する仮住居を提供することが必要と認められる場合 特定優良賃貸住宅の特定入居者に対する賃貸に関する事項
 - 五 前項第一号の目標を達成するため、当該都道府県の区域内において独立行政法人都市再生機構（以下「機構」という。）又は地方住宅供給公社（以下「公社」という。）による建築物の耐震診断及び耐震改修の実施が必要と認められる場合 機構又は公社による建築物の耐震診断及び耐震改修の実施に関する事項
- 4 都道府県は、都道府県耐震改修促進計画に前項第一号に定める事項を記載しようとするときは、当該事項について、あらかじめ、当該建築物の所有者（所有者以外に権原に基づきその建築物を使用する者があるときは、その者及び所有者）の意見を聴かなければならない。

- 5 都道府県は、都道府県耐震改修促進計画に第三項第五号に定める事項を記載しようとするときは、当該事項について、あらかじめ、機構又は当該公社の同意を得なければならない。
- 6 都道府県は、都道府県耐震改修促進計画を定めたときは、遅滞なく、これを公表するとともに、当該都道府県の区域内の市町村にその写しを送付しなければならない。
- 7 第三項から前項までの規定は、都道府県耐震改修促進計画の変更について準用する。

(市町村耐震改修促進計画)

第六条 市町村は、都道府県耐震改修促進計画に基づき、当該市町村の区域内の建築物の耐震診断及び耐震改修の促進を図るための計画(以下「市町村耐震改修促進計画」という。)を定めるよう努めるものとする。

- 2 市町村耐震改修促進計画においては、おおむね次に掲げる事項を定めるものとする。
 - 一 当該市町村の区域内の建築物の耐震診断及び耐震改修の実施に関する目標
 - 二 当該市町村の区域内の建築物の耐震診断及び耐震改修の促進を図るための施策に関する事項
 - 三 建築物の地震に対する安全性の向上に関する啓発及び知識の普及に関する事項
 - 四 建築基準法第十条第一項 から第三項 までの規定による勧告又は命令その他建築物の地震に対する安全性を確保し、又はその向上を図るための措置の実施についての所管行政庁との連携に関する事項
 - 五 その他当該市町村の区域内の建築物の耐震診断及び耐震改修の促進に関し必要な事項
- 3 市町村は、次の各号に掲げる場合には、前項第二号に掲げる事項に、当該各号に定める事項を記載することができる。
 - 一 建築物が地震によって倒壊した場合においてその敷地に接する道路(建築物集合地域通過道路等に限る。)の通行を妨げ、当該市町村の区域における多数の者の円滑な避難を困難とすることを防止するため、当該道路にその敷地が接する通行障害既存耐震不適格建築物について、耐震診断を行わせ、又はその促進を図り、及び耐震改修の促進を図ることが必要と認められる場合 当該通行障害既存耐震不適格建築物の敷地に接する道路に関する事項及び当該通行障害既存耐震不適格建築物(耐震不明建築物であるものに限る。)に係る耐震診断の結果の報告の期限に関する事項
 - 二 建築物が地震によって倒壊した場合においてその敷地に接する道路(建築物集合地域通過道路等を除く。)の通行を妨げ、当該市町村の区域における多数の者の円滑な避難を困難とすることを防止するため、当該道路にその敷地が接する通行障害既存耐震不適格建築物の耐震診断及び耐震改修の促進を図ることが必要と認められる場合 当該通行障害既存耐震不適格建築物の敷地に接する道路に関する事項
- 4 市町村は、市町村耐震改修促進計画を定めたときは、遅滞なく、これを公表しなければならない。
- 5 前二項の規定は、市町村耐震改修促進計画の変更について準用する。

第三章 建築物の所有者が講ずべき措置

(要安全確認計画記載建築物の所有者の耐震診断の義務)

第七条 次に掲げる建築物(以下「要安全確認計画記載建築物」という。)の所有者は、当該要安全確認計画記載建築物について、国土交通省令で定めるところにより、耐震診断を行い、その結果を、次の各号に掲げる建築物の区分に応じ、それぞれ当該各号に定める期限までに所管行政庁に報告しなければならない。

- 一 第五条第三項第一号の規定により都道府県耐震改修促進計画に記載された建築物同号の規定により都道府県耐震改修促進計画に記載された期限
- 二 その敷地が第五条第三項第二号の規定により都道府県耐震改修促進計画に記載された道路に接する通行障害既存耐震不適格建築物(耐震不明建築物であるものに限る。)同号の規定により都道府県耐震改修促進計画に記載された期限
- 三 その敷地が前条第三項第一号の規定により市町村耐震改修促進計画に記載された道路に接する通行障害既存耐震不適格建築物(耐震不明建築物であるもの)に限り、前号に掲げる建築物であるものを除く。)同項第一号の規定により市町村耐震改修促進

計画に記載された期限

(要安全確認計画記載建築物に係る報告命令等)

第八条 所管行政庁は、要安全確認計画記載建築物の所有者が前条の規定による報告をせず、又は虚偽の報告をしたときは、当該所有者に対し、相当の期限を定めて、その報告を行い、又はその報告の内容を是正すべきことを命ずることができる。

2 所管行政庁は、前項の規定による命令をしたときは、国土交通省令で定めるところにより、その旨を公表しなければならない。

3 所管行政庁は、第一項の規定により報告を命じようとする場合において、過失がなく、当該報告を命ずべき者を確知することができず、かつ、これを放置することが著しく公益に反すると認められるときは、その者の負担において、耐震診断を自ら行い、又はその命じた者若しくは委任した者に行わせることができる。この場合においては、相当の期限を定めて、当該報告をすべき旨及びその期限までに当該報告をしないときは、所管行政庁又はその命じた者若しくは委任した者が耐震診断を行うべき旨を、あらかじめ、公告しなければならない。

(耐震診断の結果の公表)

第九条 所管行政庁は、第七条の規定による報告を受けたときは、国土交通省令で定めるところにより、当該報告の内容を公表しなければならない。前条第三項の規定により耐震診断を行い、又は行わせたときも、同様とする。

(通行障害既存耐震不適格建築物の耐震診断に要する費用の負担)

第十条 都道府県は、第七条第二号に掲げる建築物の所有者から申請があったときは、国土交通省令で定めるところにより、同条の規定により行われた耐震診断の実施に要する費用を負担しなければならない。

2 市町村は、第七条第三号に掲げる建築物の所有者から申請があったときは、国土交通省令で定めるところにより、同条の規定により行われた耐震診断の実施に要する費用を負担しなければならない。

(要安全確認計画記載建築物の所有者の耐震改修の努力)

第十一条 要安全確認計画記載建築物の所有者は、耐震診断の結果、地震に対する安全性の向上を図る必要があると認められるときは、当該要安全確認計画記載建築物について耐震改修を行うよう努めなければならない。

(要安全確認計画記載建築物の耐震改修に係る指導及び助言並びに指示等)

第十二条 所管行政庁は、要安全確認計画記載建築物の耐震改修の適確な実施を確保するため必要があると認めるときは、要安全確認計画記載建築物の所有者に対し、基本方針のうち第四条第二項第三号の技術上の指針となるべき事項(以下「技術指針事項」という。)を勘案して、要安全確認計画記載建築物の耐震改修について必要な指導及び助言をすることができる。

2 所管行政庁は、要安全確認計画記載建築物について必要な耐震改修が行われていないと認めるときは、要安全確認計画記載建築物の所有者に対し、技術指針事項を勘案して、必要な指示をすることができる。

3 所管行政庁は、前項の規定による指示を受けた要安全確認計画記載建築物の所有者が、正当な理由がなく、その指示に従わなかったときは、その旨を公表することができる。

(要安全確認計画記載建築物に係る報告、検査等)

第十三条 所管行政庁は、第八条第一項並びに前条第二項及び第三項の規定の施行に必要な限度において、政令で定めるところにより、要安全確認計画記載建築物の所有者に対し、要安全確認計画記載建築物の地震に対する安全性に係る事項(第七条の規定による報告の対象となる事項を除く。)に関し報告させ、又はその職員に、要安全確認計画記載建築物、要安全確認計画記載建築物の敷地若しくは要安全確認計画記載建築物の工事現場に立ち入り、要安全確認計画記載建築物、要安全確認計画記載建築物の敷地、建築設備、

建築材料、書類その他の物件を検査させることができる。ただし、住居に立ち入る場合においては、あらかじめ、その居住者の承諾を得なければならない。

- 2 前項の規定により立入検査をする職員は、その身分を示す証明書を携帯し、関係者に提示しなければならない。
- 3 第一項の規定による立入検査の権限は、犯罪捜査のために認められたものと解釈してはならない。

(特定既存耐震不適格建築物の所有者の努力)

第十四条 次に掲げる建築物であって既存耐震不適格建築物であるもの(要安全確認計画記載建築物であるものを除く。以下「特定既存耐震不適格建築物」という。)の所有者は、当該特定既存耐震不適格建築物について耐震診断を行い、その結果、地震に対する安全性の向上を図る必要があると認められるときは、当該特定既存耐震不適格建築物について耐震改修を行うよう努めなければならない。

- 一 学校、体育館、病院、劇場、観覧場、集会場、展示場、百貨店、事務所、老人ホームその他多数の者が利用する建築物で政令で定めるものであって政令で定める規模以上のもの
- 二 火薬類、石油類その他政令で定める危険物であって政令で定める数量以上のものの貯蔵場又は処理場の用途に供する建築物
- 三 その敷地が第五条第三項第二号若しくは第三号の規定により都道府県耐震改修促進計画に記載された道路又は第六条第三項の規定により市町村耐震改修促進計画に記載された道路に接する通行障害建築物

(特定既存耐震不適格建築物に係る指導及び助言並びに指示等)

第十五条 所管行政庁は、特定既存耐震不適格建築物の耐震診断及び耐震改修の適確な実施を確保するため必要があると認めるときは、特定既存耐震不適格建築物の所有者に対し、技術指針事項を勧告して、特定既存耐震不適格建築物の耐震診断及び耐震改修について必要な指導及び助言をすることができる。

- 2 所管行政庁は、次に掲げる特定既存耐震不適格建築物(第一号から第三号までに掲げる特定既存耐震不適格建築物にあつては、地震に対する安全性の向上を図ることが特に必要なものとして政令で定めるものであって政令で定める規模以上のものに限る。)について必要な耐震診断又は耐震改修が行われていないと認めるときは、特定既存耐震不適格建築物の所有者に対し、技術指針事項を勧告して、必要な指示をすることができる。
 - 一 病院、劇場、観覧場、集会場、展示場、百貨店その他不特定かつ多数の者が利用する特定既存耐震不適格建築物
 - 二 小学校、老人ホームその他地震の際の避難確保上特に配慮を要する者が主として利用する特定既存耐震不適格建築物
 - 三 前条第二号に掲げる建築物である特定既存耐震不適格建築物
 - 四 前条第三号に掲げる建築物である特定既存耐震不適格建築物
- 3 所管行政庁は、前項の規定による指示を受けた特定既存耐震不適格建築物の所有者が、正当な理由がなく、その指示に従わなかったときは、その旨を公表することができる。
- 4 所管行政庁は、前二項の規定の施行に必要な限度において、政令で定めるところにより、特定既存耐震不適格建築物の所有者に対し、特定既存耐震不適格建築物の地震に対する安全性に係る事項に関し報告させ、又はその職員に、特定既存耐震不適格建築物、特定既存耐震不適格建築物の敷地若しくは特定既存耐震不適格建築物の工事現場に立ち入り、特定既存耐震不適格建築物、特定既存耐震不適格建築物の敷地、建築設備、建築材料、書類その他の物件を検査させることができる。
- 5 第十三条第一項ただし書、第二項及び第三項の規定は、前項の規定による立入検査について準用する。

(一定の既存耐震不適格建築物の所有者の努力等)

第十六条 要安全確認計画記載建築物及び特定既存耐震不適格建築物以外の既存耐震不適格建築物の所有者は、当該既存耐震不適格建築物について耐震診断を行い、必要に応じ、当該既存耐震不適格建築物について耐震改修を行うよう努めなければならない。

- 2 所管行政庁は、前項の既存耐震不適格建築物の耐震診断及び耐震改修の適確な実施を確保するため必要があると認めるときは、当該既存耐震不適格建築物の所有者に対し、技術指針事項を勸告して、当該既存耐震不適格建築物の耐震診断及び耐震改修について必要な指導及び助言をすることができる。

第四章 建築物の耐震改修の計画の認定

(計画の認定)

第十七条 建築物の耐震改修をしようとする者は、国土交通省令で定めるところにより、建築物の耐震改修の計画を作成し、所管行政庁の認定を申請することができる。

- 2 前項の計画には、次に掲げる事項を記載しなければならない。

- 一 建築物の位置
- 二 建築物の階数、延べ面積、構造方法及び用途
- 三 建築物の耐震改修の事業の内容
- 四 建築物の耐震改修の事業に関する資金計画
- 五 その他国土交通省令で定める事項

- 3 所管行政庁は、第一項の申請があった場合において、建築物の耐震改修の計画が次に掲げる基準に適合すると認めるときは、その旨の認定（以下この章において「計画の認定」という。）をすることができる。

- 一 建築物の耐震改修の事業の内容が耐震関係規定又は地震に対する安全上これに準ずるものとして国土交通大臣が定める基準に適合していること。
- 二 前項第四号の資金計画が建築物の耐震改修の事業を確実に遂行するため適切なものであること。
- 三 第一項の申請に係る建築物、建築物の敷地又は建築物若しくはその敷地の部分が耐震関係規定及び耐震関係規定以外の建築基準法 又はこれに基づく命令若しくは条例の規定に適合せず、かつ、同法第三条第二項の規定の適用を受けているものである場合において、当該建築物又は建築物の部分の増築、改築、大規模の修繕（同法第二条第十四号に規定する大規模の修繕をいう。）又は大規模の模様替（同法第十五号に規定する大規模の模様替をいう。）をしようとするものであり、かつ、当該工事後も、引き続き、当該建築物、建築物の敷地又は建築物若しくはその敷地の部分が耐震関係規定以外の同法 又はこれに基づく命令若しくは条例の規定に適合しないこととなるものであるときは、前二号に掲げる基準のほか、次に掲げる基準に適合していること。

イ 当該工事が地震に対する安全性の向上を図るため必要と認められるものであり、かつ、当該工事後も、引き続き、当該建築物、建築物の敷地又は建築物若しくはその敷地の部分が耐震関係規定以外の建築基準法 又はこれに基づく命令若しくは条例の規定に適合しないこととなることがやむを得ないと認められるものであること。

ロ 工事の計画（二以上の工事に分けて耐震改修の工事を行う場合にあっては、それぞれの工事の計画。第五号ロ及び第六号ロにおいて同じ。）に係る建築物及び建築物の敷地について、交通上の支障の度、安全上、防火上及び避難上の危険の度並びに衛生上及び市街地の環境の保全上の有害の度が高くないものであること。

- 四 第一項の申請に係る建築物が既存耐震不適格建築物である耐火建築物（建築基準法第二条第九号の二に規定する耐火建築物をいう。）である場合において、当該建築物について柱若しくは壁を設け、又は柱若しくははりの模様替をすることにより当該建築物が同法第二十七条第二項、第六十一条又は第六十二条第一項の規定に適合しないこととなるものであるときは、第一号及び第二号に掲げる基準のほか、次に掲げる基準に適合していること。

イ 当該工事が地震に対する安全性の向上を図るため必要と認められるものであり、かつ、当該工事により、当該建築物が建築基準法第二十七条第二項、第六十一条又は第六十二条第一項の規定に適合しないこととなることがやむを得ないと認められるものであること。

ロ 次に掲げる基準に適合し、防火上及び避難上支障がないと認められるものであること。

- (1) 工事の計画に係る柱、壁又ははりの構造が国土交通省令で定める防火上の基準に適合していること。
- (2) 工事の計画に係る柱、壁又ははりに係る火災が発生した場合の通報の方法が国土交通省令で定める防火上の基準に適合していること。
- 五 第一項の申請に係る建築物が既存耐震不適格建築物である場合において、当該建築物について増築をすることにより当該建築物が建築物の容積率（延べ面積の敷地面積に対する割合をいう。）に係る建築基準法 又はこれに基づく命令若しくは条例の規定（イ及び第八項において「容積率関係規定」という。）に適合しないこととなるものであるときは、第一号及び第二号に掲げる基準のほか、次に掲げる基準に適合していること。
 - イ 当該工事が地震に対する安全性の向上を図るため必要と認められるものであり、かつ、当該工事により、当該建築物が容積率関係規定に適合しないこととなることがやむを得ないと認められるものであること。
 - ロ 工事の計画に係る建築物について、交通上、安全上、防火上及び衛生上支障がないと認められるものであること。
- 六 第一項の申請に係る建築物が既存耐震不適格建築物である場合において、当該建築物について増築をすることにより当該建築物が建築物の建ぺい率（建築面積の敷地面積に対する割合をいう。）に係る建築基準法 又はこれに基づく命令若しくは条例の規定（イ及び第九項において「建ぺい率関係規定」という。）に適合しないこととなるものであるときは、第一号及び第二号に掲げる基準のほか、次に掲げる基準に適合していること。
 - イ 当該工事が地震に対する安全性の向上を図るため必要と認められるものであり、かつ、当該工事により、当該建築物が建ぺい率関係規定に適合しないこととなることがやむを得ないと認められるものであること。
 - ロ 工事の計画に係る建築物について、交通上、安全上、防火上及び衛生上支障がないと認められるものであること。
- 4 第一項の申請に係る建築物の耐震改修の計画が建築基準法第六条第一項 の規定による確認又は同法第十八条第二項の規定による通知を要するものである場合において、計画の認定をしようとするときは、所管行政庁は、あらかじめ、建築主事の同意を得なければならない。
- 5 建築基準法第九十三条の規定は所管行政庁が同法第六条第一項の規定による確認又は同法第十八条第二項の規定による通知を要する建築物の耐震改修の計画について計画の認定をしようとする場合について、同法第九十三条の二の規定は所管行政庁が同法第六条第一項の規定による確認を要する建築物の耐震改修の計画について計画の認定をしようとする場合について準用する。
- 6 所管行政庁が計画の認定をしたときは、次に掲げる建築物、建築物の敷地又は建築物若しくはその敷地の部分（以下この項において「建築物等」という。）については、建築基準法第三条第三項第三号及び第四号の規定にかかわらず、同条第二項の規定を適用する。
 - 一 耐震関係規定に適合せず、かつ、建築基準法第三条第二項の規定の適用を受けている建築物等であって、第三項第一号の国土交通大臣が定める基準に適合しているものとして計画の認定を受けたもの
 - 二 計画の認定に係る第三項第三号の建築物等
- 7 所管行政庁が計画の認定をしたときは、計画の認定に係る第三項第四号の建築物については、建築基準法第二十七条第二項、第六十一条又は第六十二条第一項の規定は、適用しない。
- 8 所管行政庁が計画の認定をしたときは、計画の認定に係る第三項第五号の建築物については、容積率関係規定は、適用しない。
- 9 所管行政庁が計画の認定をしたときは、計画の認定に係る第三項第六号の建築物については、建ぺい率関係規定は、適用しない。
- 10 第一項の申請に係る建築物の耐震改修の計画が建築基準法第六条第一項の規定による確認又は同法第十八条第二項の規定による通知を要するものである場合において、所管行政庁が計画の認定をしたときは、同法第六条第一項又は第十八条第三項の規定によ

る確認済証の交付があったものとみなす。この場合において、所管行政庁は、その旨を建築主事に通知するものとする。

(計画の変更)

第十八条 計画の認定を受けた者(第二十八条第一項及び第三項を除き、以下「認定事業者」という。)は、当該計画の認定を受けた計画の変更(国土交通省令で定める軽微な変更を除く。)をしようとするときは、所管行政庁の認定を受けなければならない。

2 前条の規定は、前項の場合について準用する。

(計画認定建築物に係る報告の徴収)

第十九条 所管行政庁は、認定事業者に対し、計画の認定を受けた計画(前条第一項の規定による変更の認定があったときは、その変更後のもの。次条において同じ。)に係る建築物(以下「計画認定建築物」という。)の耐震改修の状況について報告を求めることができる。

(改善命令)

第二十条 所管行政庁は、認定事業者が計画の認定を受けた計画に従って計画認定建築物の耐震改修を行っていないと認めるときは、当該認定事業者に対し、相当の期限を定めて、その改善に必要な措置をとるべきことを命ずることができる。

(計画の認定の取消し)

第二十一条 所管行政庁は、認定事業者が前条の規定による処分に違反したときは、計画の認定を取り消すことができる。

第五章 建築物の地震に対する安全性に係る認定等

(建築物の地震に対する安全性に係る認定)

第二十二条 建築物の所有者は、国土交通省令で定めるところにより、所管行政庁に対し、当該建築物について地震に対する安全性に係る基準に適合している旨の認定を申請することができる。

2 所管行政庁は、前項の申請があった場合において、当該申請に係る建築物が耐震関係規定又は地震に対する安全上これに準ずるものとして国土交通大臣が定める基準に適合していると認めるときは、その旨の認定をすることができる。

3 前項の認定を受けた者は、同項の認定を受けた建築物(以下「基準適合認定建築物」という。)、その敷地又はその利用に関する広告その他の国土交通省令で定めるもの(次項において「広告等」という。)に、国土交通省令で定めるところにより、当該基準適合認定建築物が前項の認定を受けている旨の表示を付することができる。

4 何人も、前項の規定による場合を除くほか、建築物、その敷地又はその利用に関する広告等に、同項の表示又はこれと紛らわしい表示を付してはならない。

(基準適合認定建築物に係る認定の取消し)

第二十三条 所管行政庁は、基準適合認定建築物が前条第二項の基準に適合しなくなったと認めるときは、同項の認定を取り消すことができる。

(基準適合認定建築物に係る報告、検査等)

第二十四条 所管行政庁は、前条の規定の施行に必要な限度において、政令で定めるところにより、第二十二条第二項の認定を受けた者に対し、基準適合認定建築物の地震に対する安全性に係る事項に関し報告させ、又はその職員に、基準適合認定建築物、基準適合認定建築物の敷地若しくは基準適合認定建築物の工事現場に立ち入り、基準適合認定建築物、基準適合認定建築物の敷地、建築設備、建築材料、書類その他の物件を検査させることができる。

2 第十三条第一項ただし書、第二項及び第三項の規定は、前項の規定による立入検査について準用する。

第六章 区分所有建築物の耐震改修の必要性に係る認定等

(区分所有建築物の耐震改修の必要性に係る認定)

第二十五条 耐震診断が行われた区分所有建築物（二以上の区分所有者（建物の区分所有等に関する法律（昭和三十七年法律第六十九号）第二条第二項に規定する区分所有者をいう。以下同じ。）が存する建築物をいう。以下同じ。）の管理者等（同法第二十五条第一項の規定により選任された管理者（管理者がないときは、同法第三十四条の規定による集会において指定された区分所有者）又は同法第四十九条第一項の規定により置かれた理事をいう。）は、国土交通省令で定めるところにより、所管行政庁に対し、当該区分所有建築物について耐震改修を行う必要がある旨の認定を申請することができる。

2 所管行政庁は、前項の申請があった場合において、当該申請に係る区分所有建築物が地震に対する安全上耐震関係規定に準ずるものとして国土交通大臣が定める基準に適合していないと認めるときは、その旨の認定をすることができる。

3 前項の認定を受けた区分所有建築物（以下「要耐震改修認定建築物」という。）の耐震改修が建物の区分所有等に関する法律第十七条第一項に規定する共用部分の変更に該当する場合における同項の規定の適用については、同項中「区分所有者及び議決権の各四分の三以上の多数による集会の決議」とあるのは「集会の決議」とし、同項ただし書の規定は、適用しない。

(要耐震改修認定建築物の区分所有者の耐震改修の努力)

第二十六条 要耐震改修認定建築物の区分所有者は、当該要耐震改修認定建築物について耐震改修を行うよう努めなければならない。

(要耐震改修認定建築物の耐震改修に係る指導及び助言並びに指示等)

第二十七条 所管行政庁は、要耐震改修認定建築物の区分所有者に対し、技術指針事項を勘案して、要耐震改修認定建築物の耐震改修について必要な指導及び助言をすることができる。

2 所管行政庁は、要耐震改修認定建築物について必要な耐震改修が行われていないと認めるときは、要耐震改修認定建築物の区分所有者に対し、技術指針事項を勘案して、必要な指示をすることができる。

3 所管行政庁は、前項の規定による指示を受けた要耐震改修認定建築物の区分所有者が、正当な理由がなく、その指示に従わなかったときは、その旨を公表することができる。

4 所管行政庁は、前二項の規定の施行に必要な限度において、政令で定めるところにより、要耐震改修認定建築物の区分所有者に対し、要耐震改修認定建築物の地震に対する安全性に係る事項に関し報告させ、又はその職員に、要耐震改修認定建築物、要耐震改修認定建築物の敷地若しくは要耐震改修認定建築物の工事現場に立ち入り、要耐震改修認定建築物、要耐震改修認定建築物の敷地、建築設備、建築材料、書類その他の物件を検査させることができる。

5 第十三条第一項ただし書、第二項及び第三項の規定は、前項の規定による立入検査について準用する。

第七章 建築物の耐震改修に係る特例

(特定優良賃貸住宅の入居者の資格に係る認定の基準の特例)

第二十八条 第五条第三項第四号の規定により都道府県耐震改修促進計画に特定優良賃貸住宅の特定入居者に対する賃貸に関する事項を記載した都道府県の区域内において、特定優良賃貸住宅法第五条第一項に規定する認定事業者は、特定優良賃貸住宅の全部又は一部について特定優良賃貸住宅法第三条第四号に規定する資格を有する入居者を国土交通省令で定める期間以上確保することができないときは、特定優良賃貸住宅法の規定にかかわらず、都道府県知事（市の区域内にあっては、当該市の長。第三項において同じ。）の承認を受けて、その全部又は一部を特定入居者に賃貸することができる。

2 前項の規定により特定優良賃貸住宅の全部又は一部を賃貸する場合においては、当該賃貸借を、借地借家法（平成三年法律第九十号）第三十八条第一項の規定による建物の賃貸借（国土交通省令で定める期間を上回らない期間を定めたものに限る。）としなければならない。

- 3 特定優良賃貸住宅法第五条第一項に規定する認定事業者が第一項の規定による都道府県知事の承認を受けた場合における特定優良賃貸住宅法第十一条第一項の規定の適用については、同項中「処分」とあるのは、「処分又は建築物の耐震改修の促進に関する法律（平成七年法律第百二十三号）第二十八条第二項の規定」とする。

（機構の業務の特例）

第二十九条 第五条第三項第五号の規定により都道府県耐震改修促進計画に機構による建築物の耐震診断及び耐震改修の実施に関する事項を記載した都道府県の区域内において、機構は、独立行政法人都市再生機構法（平成十五年法律第百号）第十一条に規定する業務のほか、委託に基づき、政令で定める建築物（同条第三項第二号の住宅又は同項第四号の施設であるものに限る。）の耐震診断及び耐震改修の業務を行うことができる。

（会社の業務の特例）

第三十条 第五条第三項第五号の規定により都道府県耐震改修促進計画に会社による建築物の耐震診断及び耐震改修の実施に関する事項を記載した都道府県の区域内において、会社は、地方住宅供給公社法（昭和四十年法律第百二十四号）第二十一条に規定する業務のほか、委託により、住宅の耐震診断及び耐震改修並びに市街地において自ら又は委託により行った住宅の建設と一体として建設した商店、事務所等の用に供する建築物及び集団住宅の存する団地の居住者の利便に供する建築物の耐震診断及び耐震改修の業務を行うことができる。

- 2 前項の規定により会社の業務が行われる場合には、地方住宅供給公社法第四十九条第三号中「第二十一条に規定する業務」とあるのは、「第二十一条に規定する業務及び建築物の耐震改修の促進に関する法律（平成七年法律第百二十三号）第三十条第一項に規定する業務」とする。

（独立行政法人住宅金融支援機構の資金の貸付けについての配慮）

第三十一条 独立行政法人住宅金融支援機構は、法令及びその事業計画の範囲内において、計画認定建築物である住宅の耐震改修が円滑に行われるよう、必要な資金の貸付けについて配慮するものとする。

第八章 耐震改修支援センター

（耐震改修支援センター）

第三十二条 国土交通大臣は、建築物の耐震診断及び耐震改修の実施を支援することを目的とする一般社団法人又は一般財団法人その他営利を目的としない法人であって、第三十四条に規定する業務（以下「支援業務」という。）に関し次に掲げる基準に適合すると認められるものを、その申請により、耐震改修支援センター（以下「センター」という。）として指定することができる。

- 一 職員、支援業務の実施の方法その他の事項についての支援業務の実施に関する計画が、支援業務の適確な実施のために適切なものであること。
- 二 前号の支援業務の実施に関する計画を適確に実施するに足りる経理的及び技術的な基礎を有するものであること。
- 三 役員又は職員の構成が、支援業務の公正な実施に支障を及ぼすおそれがないものであること。
- 四 支援業務以外の業務を行っている場合には、その業務を行うことによって支援業務の公正な実施に支障を及ぼすおそれがないものであること。
- 五 前各号に定めるもののほか、支援業務を公正かつ適確に行うことができるものであること。

（指定の公示等）

第三十三条 国土交通大臣は、前条の規定による指定（以下単に「指定」という。）をしたときは、センターの名称及び住所並びに支援業務を行う事務所の所在地を公示しなければならない。

- 2 センターは、その名称若しくは住所又は支援業務を行う事務所の所在地を変更しようとするときは、変更しようとする日の二週間前までに、その旨を国土交通大臣に届け出なければならない。
- 3 国土交通大臣は、前項の規定による届出があったときは、その旨を公示しなければならない。

(業務)

第三十四条 センターは、次に掲げる業務を行うものとする。

- 一 認定事業者が行う計画認定建築物である要安全確認計画記載建築物及び特定既存耐震不適格建築物の耐震改修に必要な資金の貸付けを行った国土交通省令で定める金融機関の要請に基づき、当該貸付けに係る債務の保証をすること。
- 二 建築物の耐震診断及び耐震改修に関する情報及び資料の収集、整理及び提供を行うこと。
- 三 建築物の耐震診断及び耐震改修に関する調査及び研究を行うこと。
- 四 前三号に掲げる業務に附帯する業務を行うこと。

(業務の委託)

第三十五条 センターは、国土交通大臣の認可を受けて、前条第一号に掲げる業務（以下「債務保証業務」という。）のうち債務の保証の決定以外の業務の全部又は一部を金融機関その他の者に委託することができる。

- 2 金融機関は、他の法律の規定にかかわらず、前項の規定による委託を受け、当該業務を行うことができる。

(債務保証業務規程)

第三十六条 センターは、債務保証業務に関する規程（以下「債務保証業務規程」という。）を定め、国土交通大臣の認可を受けなければならない。これを変更しようとするときも、同様とする。

- 2 債務保証業務規程で定めるべき事項は、国土交通省令で定める。
- 3 国土交通大臣は、第一項の認可をした債務保証業務規程が債務保証業務の公正かつ適確な実施上不適当となったと認めるときは、その債務保証業務規程を変更すべきことを命ずることができる。

(事業計画等)

第三十七条 センターは、毎事業年度、国土交通省令で定めるところにより、支援業務に係る事業計画及び収支予算を作成し、当該事業年度の開始前に（指定を受けた日の属する事業年度にあっては、その指定を受けた後遅滞なく）、国土交通大臣の認可を受けなければならない。これを変更しようとするときも、同様とする。

- 2 センターは、毎事業年度、国土交通省令で定めるところにより、支援業務に係る事業報告書及び収支決算書を作成し、当該事業年度経過後三月以内に、国土交通大臣に提出しなければならない。

(区分経理)

第三十八条 センターは、国土交通省令で定めるところにより、次に掲げる業務ごとに経理を区分して整理しなければならない。

- 一 債務保証業務及びこれに附帯する業務
- 二 第三十四条第二号及び第三号に掲げる業務並びにこれらに附帯する業務

(帳簿の備付け等)

第三十九条 センターは、国土交通省令で定めるところにより、支援業務に関する事項で国土交通省令で定めるものを記載した帳簿を備え付け、これを保存しなければならない。

- 2 前項に定めるもののほか、センターは、国土交通省令で定めるところにより、支援業務に関する書類で国土交通省令で定めるものを保存しなければならない。

(監督命令)

第四十条 国土交通大臣は、支援業務の公正かつ適確な実施を確保するため必要があると認めるときは、センターに対し、支援業務に関し監督上必要な命令をすることができる。

(センターに係る報告、検査等)

第四十一条 国土交通大臣は、支援業務の公正かつ適確な実施を確保するため必要があると認めるときは、センターに対し支援業務若しくは資産の状況に関し必要な報告を求め、又はその職員に、センターの事務所に立ち入り、支援業務の状況若しくは帳簿、書類その他の物件を検査させ、若しくは関係者に質問させることができる。

2 前項の規定により立入検査をする職員は、その身分を示す証明書を携帯し、関係者に提示しなければならない。

3 第一項の規定による立入検査の権限は、犯罪捜査のために認められたものと解釈してはならない。

(指定の取消し等)

第四十二条 国土交通大臣は、センターが次の各号のいずれかに該当するときは、その指定を取り消すことができる。

一 第三十三条第二項又は第三十七条から第三十九条までの規定のいずれかに違反したとき。

二 第三十六条第一項の認可を受けた債務保証業務規程によらないで債務保証業務を行ったとき。

三 第三十六条第三項又は第四十条の規定による命令に違反したとき。

四 第三十二条各号に掲げる基準に適合していないと認めるとき。

五 センター又はその役員が、支援業務に関し著しく不適当な行為をしたとき。

六 不正な手段により指定を受けたとき。

2 国土交通大臣は、前項の規定により指定を取り消したときは、その旨を公示しなければならない。

第九章 罰則

第四十三条 第八条第一項の規定による命令に違反した者は、百万円以下の罰金に処する。

第四十四条 第十三条第一項、第十五条第四項又は第二十七条第四項の規定による報告をせず、若しくは虚偽の報告をし、又はこれらの規定による検査を拒み、妨げ、若しくは忌避した者は、五十万円以下の罰金に処する。

第四十五条 次の各号のいずれかに該当する者は、三十万円以下の罰金に処する。

一 第十九条、第二十四条第一項又は第四十一条第一項の規定による報告をせず、又は虚偽の報告をした者

二 第二十二条第四項の規定に違反して、表示を付した者

三 第二十四条第一項又は第四十一条第一項の規定による検査を拒み、妨げ、又は忌避した者

四 第三十九条第一項の規定に違反して、帳簿を備え付けず、帳簿に記載せず、若しくは帳簿に虚偽の記載をし、又は帳簿を保存しなかった者

五 第三十九条第二項の規定に違反した者

六 第四十一条第一項の規定による質問に対して答弁せず、又は虚偽の答弁をした者

第四十六条 法人の代表者又は法人若しくは人の代理人、使用人その他の従業者が、その法人又は人の業務に関し、前三条の違反行為をしたときは、行為者を罰するほか、その法人又は人に対しても各本条の刑を科する。

附則抄

(施行期日)

第一条 この法律は、公布の日から起算して三月を超えない範囲内において政令で定める日

から施行する。

(機構の業務の特例に係る委託契約を締結する期限)

第二条 第二十九条の規定により機構が委託に基づき行う業務は、当該委託に係る契約が平成二十七年十二月三十一日までに締結される場合に限り行うことができる。

(要緊急安全確認大規模建築物の所有者の義務等)

第三条 次に掲げる既存耐震不適格建築物であって、その地震に対する安全性を緊急に確かめる必要がある大規模なものとして政令で定めるもの(要安全確認計画記載建築物であって当該要安全確認計画記載建築物に係る第七条各号に定める期限が平成二十七年十二月三十日以前であるものを除く。以下この条において「要緊急安全確認大規模建築物」という。)の所有者は、当該要緊急安全確認大規模建築物について、国土交通省令で定めるところにより、耐震診断を行い、その結果を同月三十一日までに所管行政庁に報告しなければならない。

- 一 病院、劇場、観覧場、集会場、展示場、百貨店その他不特定かつ多数の者が利用する既存耐震不適格建築物
- 二 小学校、老人ホームその他地震の際の避難確保上特に配慮を要する者が主として利用する既存耐震不適格建築物
- 三 第十四条第二号に掲げる建築物である既存耐震不適格建築物

2 第七条から第十三条までの規定は要安全確認計画記載建築物である要緊急安全確認大規模建築物であるものについて、第十四条及び第十五条の規定は要緊急安全確認大規模建築物については、適用しない。

3 第八条、第九条及び第十一条から第十三条までの規定は、要緊急安全確認大規模建築物について準用する。この場合において、第八条第一項中「前条」とあり、並びに第九条及び第十三条第一項中「第七条」とあるのは「附則第三条第一項」と、第九条中「前条第三項」とあるのは「同条第三項において準用する前条第三項」と、第十三条第一項中「第八条第一項」とあるのは「附則第三条第三項において準用する第八条第一項」と読み替えるものとする。

4 前項において準用する第八条第一項の規定による命令に違反した者は、百万円以下の罰金に処する。

5 第三項において準用する第十三条第一項の規定による報告をせず、若しくは虚偽の報告をし又は同項の規定による検査を拒み、妨げ、若しくは忌避した者は、五十万円以下の罰金に処する。

6 法人の代表者又は法人若しくは人の代理人、使用人その他の従業者が、その法人又は人の業務に関し、前二項の違反行為をしたときは、行為者を罰するほか、その法人又は人に対しても当該各項の刑を科する。

附則(平成二十六年六月四日法律第五四号)抄

(施行期日)

第一条 この法律は、公布の日から起算して一年を超えない範囲内において政令で定める日から施行する。

(2) 建築物の耐震改修の促進に関する法律施行令(抜粋)

●建築物の耐震改修の促進に関する法律施行令

(平成七年十二月二十二日政令第四百二十九号)

最終改正：平成二十八年二月一七日政令第四三号

(都道府県知事が所管行政庁となる建築物)

第一条 建築物の耐震改修の促進に関する法律(以下「法」という。)第二条第三項ただし書の政令で定める建築物のうち建築基準法(昭和二十五単法律第二百一號)第九十七条の二第一項の規定により建築主事を置く市町村の区域内のものは、同法第六条第一項第四号に掲げる建築物(その新築、改築、増築、移転又は用途の変更に関して、法律並びにこれに基づく命令及び条例の規定により都道府県知事の許可を必要とするものを除く。)

以外の建築物とする。

- 2 法第二条第三項ただし書の政令で定める建築物のうち建築基準法第九十七条の三第一項の規定により建築主事を置く特別区の区域内のものは、次に掲げる建築物（第二号に掲げる建築物にあっては、地方自治法（昭和二十二単法律第六十七号）第二百五十二条の十七の二第一項の規定により開号に規定する処分に関する事務を特別区が処理することとされた場合における当該建築物を除く。）とする。
 - 一 延べ面積（建築基準法施行令（昭和二十五単政令第三百三十八号）第二条第一項第四号に規定する延べ面積をいう。）が一万平方メートルを超える建築物
 - 二 その新築、改築、増築、移転又は用途の変更に関して、建築基準法第五十一条（同法第八十七条第二項及び第三項において準用する場合を含む。）（市町村都市計画審議会が置かれている特別区にあっては、卸売市場、と畜場及び産業廃棄物処理施設に係る部分に限る。）並びに同法以外の法律並びにこれに基づく命令及び条例の規定により都知事の許可を必要とする建築物

（多数の者が利用する特定建築物の要件）

第二条 法第六条第一号の政令で定める建築物は、次に掲げるものとする。

- 一 ボーリング場、スケート場、水泳場その他これらに類する運動施設
 - 二 診療所
 - 三 映画館又は演芸場
 - 四 公会堂
 - 五 卸売市場又はマーケットその他の物品販売業を営む店舗
 - 六 ホテル又は旅館
 - 七 賃貸住宅（共同住宅に限る。）、寄宿舍又は下宿
 - 八 老人短期入所施設、保育所、身体障害者福祉ホームその他これらに類するもの
 - 九 老人福祉センター、児童厚生施設、身体障害者福祉センターその他これらに類するもの
 - 十 博物館、美術館又は図書館
 - 十一 遊技場
 - 十二 公衆浴場
 - 十三 飲食店、キャバレー、料理店、ナイトクラブ、ダンスホールその他これらに類するもの
 - 十四 理髪店、質屋、貸衣装屋、銀行その他これらに類するサービス業を営む店舗
 - 十五 工場
 - 十六 車両の停車場又は船舶若しくは航空機の発着場を構成する建築物で旅客の乗降又は待合いの用に供するもの
 - 十七 自動車車庫その他の自動車又は自転車の停留又は駐車のための施設
 - 十八 郵便局、保健所、税務署その他これらに類する公益上必要な建築物
- 2 法第六条第一号の政令で定める規模は、次の各号に掲げる建築物の区分に応じ、それぞれ当該各号に定めるものとする。
- 一 幼稚園又は保育所階数が二で、かつ、床面積の合計が五百平方メートルのもの
 - 二 小学校、中学校、中等教育学校の前期課程、盲学校、聾学校若しくは養護学校（以下「小学校等」という。）、老人ホーム又は前項第八号若しくは第九号に掲げる建築物（保育所を除く。）階数が二で、かつ、床面積の合計が千平方メートルのもの
 - 三 学校（幼稚園及び小学校等を除く。）、病院、劇場、観覧場、集会場、展示場、百貨店、事務所又は前項第一号から第七号まで若しくは第十号から第十八号までに掲げる建築物階数が三で、かつ、床面積の合計が千平方メートルのもの
 - 四 体育館床面積の合計が千平方メートルのもの

（危険物の貯蔵場等の用途に供する特定建築物の要件）

第三条 法第六条第二号の政令で定める危険物は、次に掲げるものとする。

- 一 消防法（昭和三十二年法律第百八十六号）第二条第七項に規定する危険物（石油類を除く。）
- 二 危険物の規制に関する政令（昭和三十四年政令第三百六号）別表第四備考第六号に

規定する可燃性固体類又は同表備考第八号に規定する可燃性液体類

- 三 マッチ
 - 四 可燃性のガス（次号及び第六号に掲げるものを除く。）
 - 五 圧縮ガス
 - 六 液化ガス
 - 七 毒物及び劇物取締法（昭和二十五年法律第三百三号）第二条第一項に規定する毒物又は同条第二項に規定する劇物（液体又は気体のものに限る。）
- 2 法第六条第二号の政令で定める数量は、次の各号に掲げる危険物の区分に応じ、それぞれ当該各号に定める数量（第六号及び第七号に掲げる危険物にあっては、温度が零度で圧力が一気圧の状態における数量とする。）とする。
- 一 火薬類次に掲げる火薬類の区分に応じ、それぞれに定める数量
 - イ 火薬十トン
 - ロ 爆薬五トン
 - ハ 工業雷管若しくは電気雷管又は信号雷管五十万個
 - ニ 銃用雷管五百万個
 - ホ 実包若しくは空包、信管若しくは火筒又は電気導火線五万個
 - ヘ 導爆線又は導火線五百キロメートル
 - ト 信号炎管若しくは信号火箭又は煙火二トン
 - チ その他の火薬又は爆薬を使用した火工品当該火工品の原料となる火薬又は爆薬の区分に応じ、それぞれイ又はロに定める数量
 - 二 消防法第二条第七項に規定する危険物危険物の規制に関する政令別表第三の類別の欄に掲げる類、品名の欄に掲げる品名及び性質の欄に掲げる性状に応じ、それぞれ同表の指定数量の欄に定める数量の十倍の数量
 - 三 危険物の規制に関する政令別表第四備考第六号に規定する可燃性固体類三十トン
 - 四 危険物の規制に関する政令別表第四備考第八号に規定する可燃性液体類二十立方メートル
 - 五 マッチ三百マッチトン
 - 六 可燃性のガス（次号及び第八号に掲げるものを除く。）二万立方メートル
 - 七 圧縮ガス二十万立方メートル
 - 八 液化ガス二千トン
 - 九 毒物及び劇物取締法第二条第一項に規定する毒物（液体又は気体のものに限る。）二十トン
 - 十 毒物及び劇物取締法第二条第二項に規定する劇物（液体又は気体のものに限る。）二百トン
- 3 前項各号に掲げる危険物の二種類以上を貯蔵し、又は処理しようとする場合においては、同項各号に定める数量は、貯蔵し、又は処理しようとする同項各号に掲げる危険物の数量の数値をそれぞれ当該各号に定める数量の数値で除し、それらの商を加えた数値が一である場合の数量とする。

（多数の者の円滑な避難を困難とするおそれがある特定建築物の要件）

第四条 法第六条第三号の政令で定める建築物は、そのいずれかの部分の高さが、当該部分から前面道路の境界線までの水平距離に、次の各号に掲げる当該前面道路の幅員に応じ、それぞれ当該各号に定める距離を加えたものを超える建築物とする。

- 一 十二メートル以下の場合六メートル
- 二 十二メートルを超える場合前面道路の幅員の二分の一に相当する距離

（所管行政庁による指示の対象となる特定建築物の要件）

第五条 法第七条第二項の政令で定める特定建築物は、次に掲げるものとする。

- 一 体育館（一般公共の用に供されるものに限る。）、ポーリング場、スケート場、水泳場その他これらに類する運動施設
- 二 病院又は診療所
- 三 劇場、観覧場、映画館又は演芸場
- 四 集会場又は公会堂

- 五 展示場
- 六 百貨店、マーケットその他の物品販売業を営む店舗
- 七 ホテル又は旅館
- 八 老人福祉センター、児童厚生施設、身体障害者福祉センターその他これらに類するもの
- 九 博物館、美術館又は図書館
- 十 遊技場
- 十一 公衆浴場
- 十二 飲食店、キャバレー、料理店、ナイトクラブ、ダンスホールその他これらに類するもの
- 十三 理髪店、質屋、貸衣装屋、銀行その他これらに類するサービス業を営む店舗
- 十四 車両の停車場又は船舶若しくは航空機の発着場を構成する建築物で旅客の乗降又は待合いの用に供するもの
- 十五 自動車車庫その他の自動車又は自転車の停留又は駐車のための施設で、一般公共の用に供されるもの
- 十六 郵便局、保健所、税務署その他これらに類する公益上必要な建築物
- 十七 幼稚園又は小学校等
- 十八 老人ホーム、老人短期入所施設、保育所、身体障害者福祉ホームその他これらに類するもの
- 十九 法第七条第二項第三号に掲げる特定建築物
- 2 法第七条第二項の政令で定める規模は、次に掲げる特定建築物の区分に応じ、それぞれ当該各号に定めるものとする。
 - 一 前項第一号から第十六号まで又は第十八号に掲げる特定建築物（保育所を除く。）床面積の合計が二千平方メートルのもの
 - 二 幼稚園又は保育所床面積の合計が七百五十平方メートルのもの
 - 三 小学校等床面積の合計が千五百平方メートルのもの
 - 四 前項第十九号に掲げる特定建築物床面積の合計が五百平方メートルのもの

（報告及び立入検査）

- 第六条 所管行政庁は、法第七条第四項の規定により、前条第一項の特定建築物で同条第二項に規定する規模以上のものの所有者に対し、当該特定建築物につき、当該特定建築物の設計及び施工に係る事項のうち地震に対する安全性に係るもの並びに当該特定建築物の耐震診断及び耐震改修の状況に関し報告させることができる。
- 2 所管行政庁は、法第七条第四項の規定により、その職員に、前条第一項の特定建築物で同条第二項に規定する規模以上のもの、当該特定建築物の敷地又は当該特定建築物の工事現場に立ち入り、当該特定建築物並びに当該特定建築物の敷地、建築設備、建築材料及び設計図書その他の関係書類を検査させることができる。

（独立行政法人都市再生機構の業務の特例の対象となる建築物）

- 第七条 法第十四条の政令で定める建築物は、独立行政法人都市再生機構法（平成十五年法律第百号）第十一条第三項第二号の住宅（共同住宅又は長屋に限る。）又は同項第四号の施設である建築物とする。

■多数の者が利用する建築物の一覧表

別表 1 (多数の者が利用する建築物)

用 途	規 模 (指導・助言対象)	参 考 (指示対象)
幼稚園、保育所	階数2以上かつ500㎡以上	階数2以上かつ750㎡以上
小学校、中学校、中等教育学校の前期課程 若しくは特別支援学校	階数2以上かつ1,000㎡以上	階数2以上かつ1,500㎡以上
学校(上記学校を除く。)	階数3以上かつ1,000㎡以上	
老人ホーム、老人短期入所施設、 福祉ホームその他これらに類するもの	階数2以上かつ1,000㎡以上	階数2以上かつ2,000㎡以上
老人福祉センター、児童厚生施設、身体障害 者福祉センターその他これらに類するもの		
体育館(一般公共の用に供されるもの)	階数1以上かつ1,000㎡以上	階数1以上かつ2,000㎡以上
病院、診療所	階数3以上かつ1,000㎡以上	階数3以上かつ2,000㎡以上
ボーリング場、スケート場、水泳場 その他これらに類する運動施設		
劇場、観覧場、映画館又は演芸場		
集会場、公会堂		
展示場		
卸売市場		階数3以上かつ2,000㎡以上
百貨店、マーケットその他の物品販売業 を営む店舗		
ホテル又は旅館		階数3以上かつ2,000㎡以上
賃貸住宅(共同住宅に限る。)、寄宿舍 又は下宿		
事務所		
博物館、美術館又は図書館		階数3以上かつ2,000㎡以上
遊技場		
公衆浴場		
飲食店、キャバレー、料理店、ナイトクラブ、 ダンスホールその他これらに類するもの		
理髪店、質屋、貸衣装屋、銀行その他 これらに類するサービス業を営む店舗		階数3以上かつ2,000㎡以上
工場		
車両の停車場又は船舶若しくは航空機 の発着場を構成する建築物で旅客の 乗降又は待合いの用に供するもの		
自動車車庫その他の自動車又は自転車 の停留又は駐車のための施設	階数3以上かつ2,000㎡以上	
保健所、税務署その他これらに類する 公益上必要な建築物		

別表 2 (要緊急安全確認大規模建築物)

用 途	規 模
小学校、中学校、中等教育学校の前期課程 若しくは特別支援学校	階数2以上かつ 3,000 m ² 以上 ※屋内運動場の面積を含む。
体育館（一般公共の用に供されるもの）	階数1以上かつ 5,000 m ² 以上
ポーリング場、スケート場、水泳場 その他これらに類する運動施設	階数3以上かつ 5,000 m ² 以上
病院、診療所	
劇場、観覧場、映画館又は演芸場	
集会場、公会堂	
展示場	
百貨店、マーケットその他の物品販売業を営む店舗	階数3以上かつ 5,000 m ² 以上
ホテル又は旅館	
老人ホーム、老人短期入所施設、 福祉ホームその他これらに類するもの	階数2以上かつ 5,000 m ² 以上
老人福祉センター、児童厚生施設、身体障害者福祉センター その他これらに類するもの	
幼稚園、保育所	階数2以上かつ 1,500 m ² 以上
博物館、美術館又は図書館	階数3以上かつ 5,000 m ² 以上
遊技場	
公衆浴場	
飲食店、キャバレー、料理店、ナイトクラブ、 ダンスホールその他これらに類するもの	
理髪店、質屋、貸衣装屋、銀行その他 これらに類するサービス業を営む店舗	
車両の停車場又は船舶若しくは航空機の発着場を構成する 建築物で旅客の乗降又は待合いの用に供するもの	
自動車車庫、その他の自動車又は自転車の停留若しくは 駐車のための施設	階数3以上かつ 5,000 m ² 以上
保健所、税務署その他これらに類する公益上必要な建築物	
危険物の貯蔵場又は処理場の用途に供する建築物	階数1以上かつ 5,000 m ² 以上で 敷地境界線から一定距離以内に存する建築物

(3) 建築基準法（抜粋）

● 建築基準法（昭和二十五年五月二十四日法律第二百一号）

最終改正：平成二十八年六月七日法律第七十二号

（保安上危険な建築物等に対する措置）

第十条 特定行政庁は、第六条第一項第一号に掲げる建築物その他政令で定める建築物の敷地、構造又は建築設備（いずれも第三条第二項の規定により第二章の規定又はこれに基づく命令若しくは条例の規定の適用を受けないものに限る。）について、損傷、腐食その他の劣化が進み、そのまま放置すれば著しく保安上危険となり、又は著しく衛生上有害となるおそれがあると認める場合においては、当該建築物又はその敷地の所有者、管理者又は占有者に対して、相当の猶予期限を付けて、当該建築物の除却、移転、改築、増築、修繕、模様替、使用中止、使用制限その他保安上又は衛生上必要な措置をとることを勧告することができる。

2 特定行政庁は、前項の勧告を受けた者が正当な理由がなくその勧告に係る措置をとらなかった場合において、特に必要があると認めるときは、その者に対し、相当の猶予期限を付けて、その勧告に係る措置をとることを命ずることができる。

3 前項の規定による場合のほか、特定行政庁は、建築物の敷地、構造又は建築設備（いずれも第三条第二項の規定により第二章の規定又はこれに基づく命令若しくは条例の規定の適用を受けないものに限る。）が著しく保安上危険であり、又は著しく衛生上有害であると認める場合においては、当該建築物又はその敷地の所有者、管理者又は占有者に対して、相当の猶予期限を付けて、当該建築物の除却、移転、改築、増築、修繕、模様替、使用禁止、使用制限その他保安上又は衛生上必要な措置をとることを命ずることができる。

4 第九条第二項から第九項まで及び第十一項から第十五項までの規定は、前二項の場合に準用する。

(4) 建築基準法施行令（抜粋）

●（昭和二十五年十一月十六日政令第三百三十八号）

最終改正：平成二十八年八月二十九日政令第二百八十八号

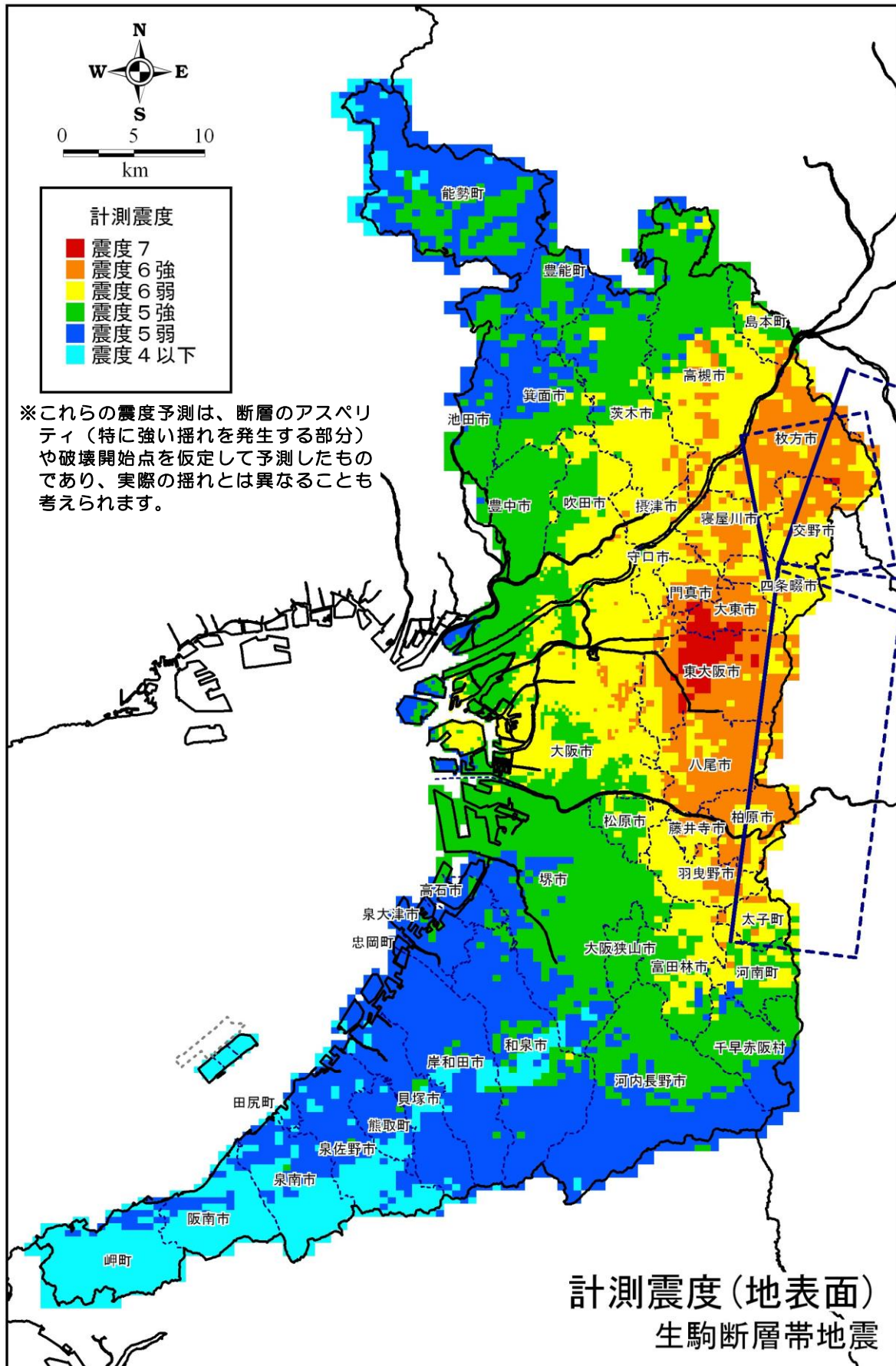
（勧告の対象となる建築物）

第十四条の二 法第十条第一項の政令で定める建築物は、事務所その他これに類する用途に供する建築物（法第六条第一項第一号に掲げる建築物を除く。）のうち、次の各号のいずれにも該当するものとする。

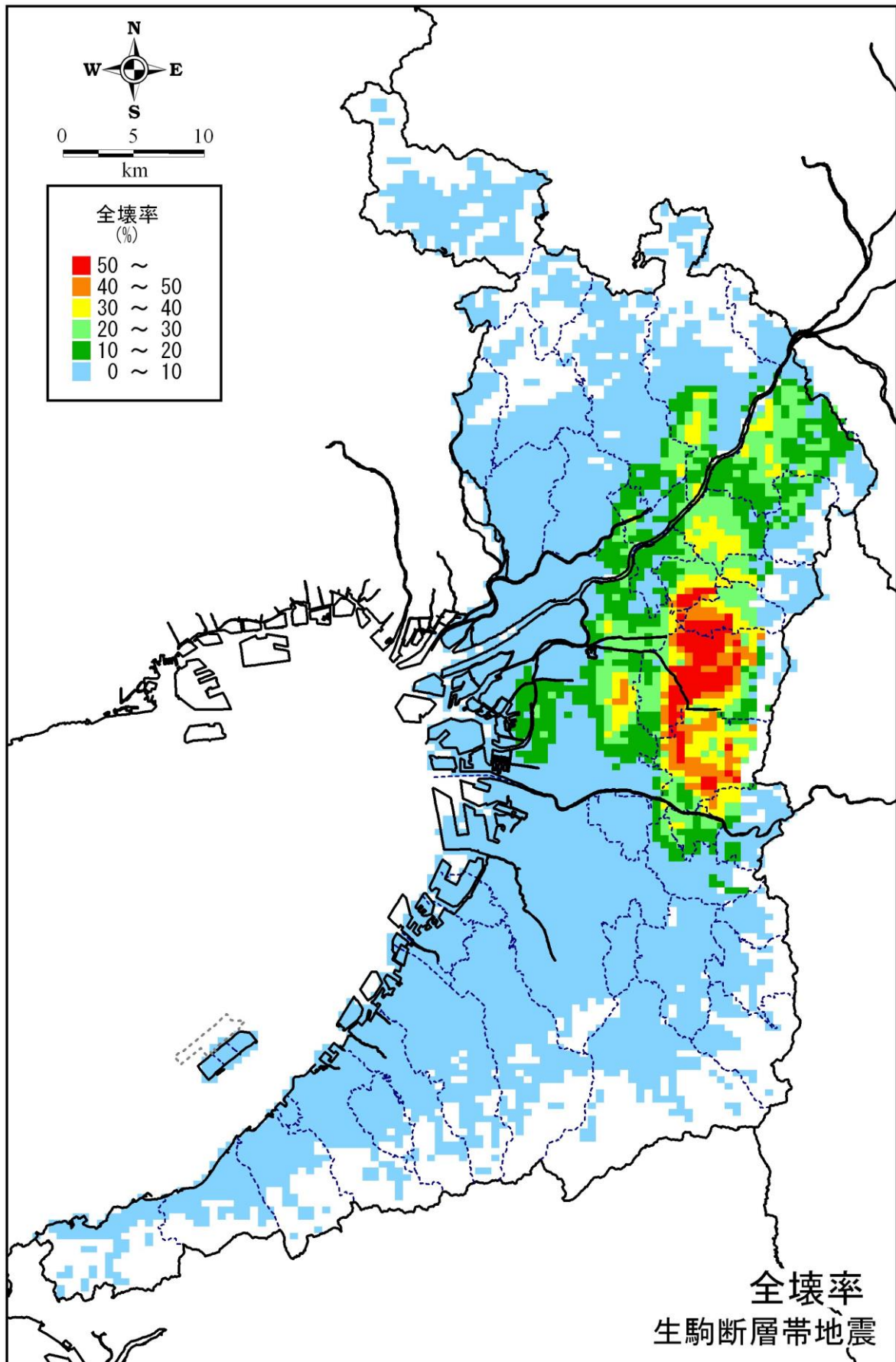
- 一 階数が五以上である建築物
- 二 延べ面積が千平方メートルを超える建築物

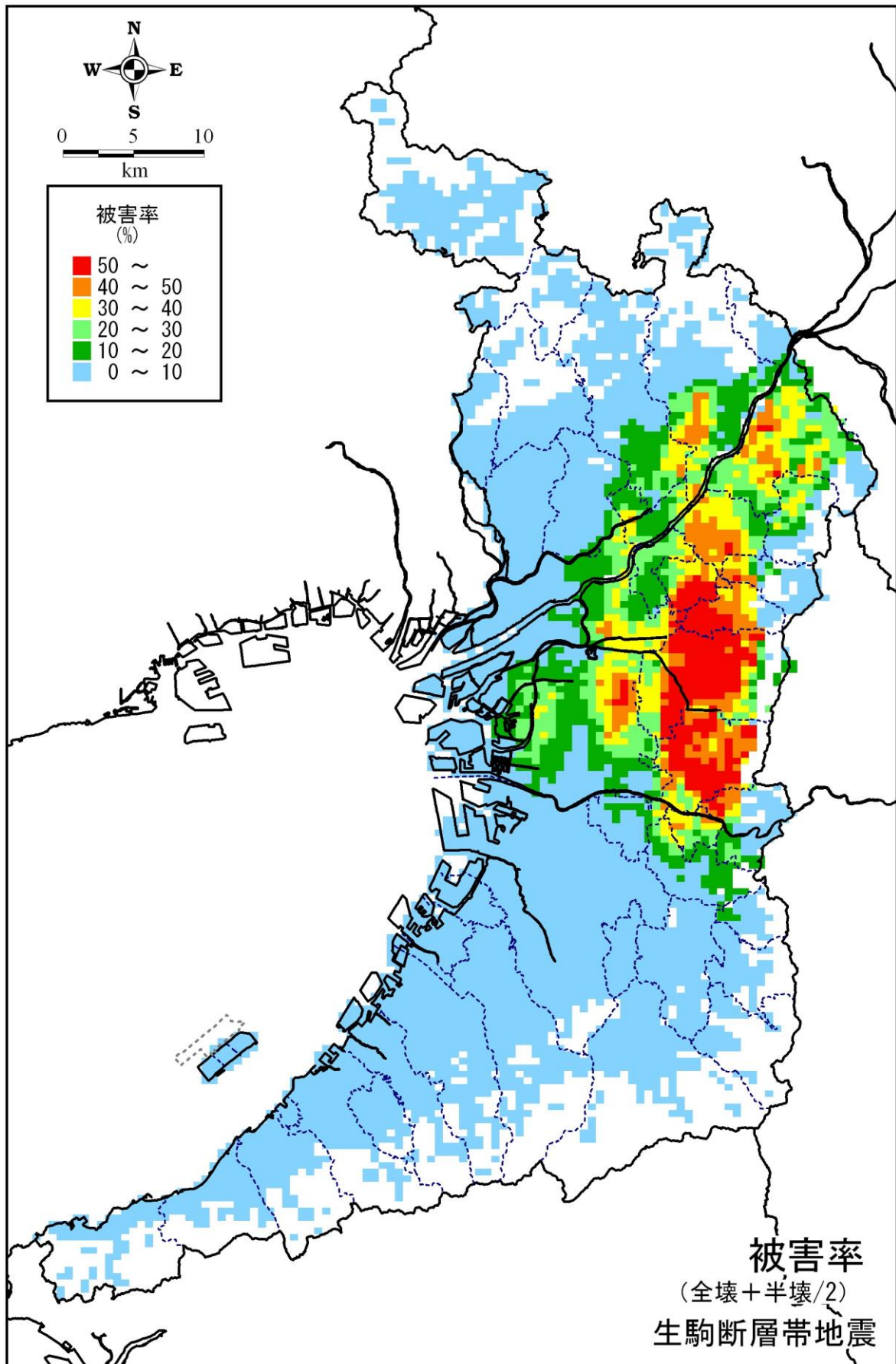
資料－3 被害想定

(1) 震度予測図 (生駒断層帯地震)



(2) 建物被害予測図 (生駒断層帯地震)





■震度階級

震度	揺れの状況
0	<ul style="list-style-type: none"> ➤ 人は揺れを感じない
1	<ul style="list-style-type: none"> ➤ 屋内にいる人の一部が、わずかな揺れを感じる
2	<ul style="list-style-type: none"> ➤ 屋内にいる人の多くが揺れを感じる ➤ つり下がった電灯などが、わずかに揺れる
3	<ul style="list-style-type: none"> ➤ 屋内にいる人のほとんどが、揺れを感じる ➤ 棚にある食器類が音を立てることがある ➤ 電線が少し揺れる
4	<ul style="list-style-type: none"> ➤ かなりの恐怖感がある ➤ 電線が大きく揺れ、歩いている人も揺れを感じる ➤ つり下げた物は大きく揺れ、棚にある食器類は音を立てることがある
5弱	<ul style="list-style-type: none"> ➤ 棚にある食器類、書棚の本が落ちることがある ➤ 窓ガラスが割れることがある ➤ 電柱が揺れているのがわかる
5強	<ul style="list-style-type: none"> ➤ 多くの人が行動に支障を感じる ➤ 自動車の運転が困難になる ➤ タンスなどの重い家具や自動販売機が倒れることがある
6弱	<ul style="list-style-type: none"> ➤ 立っていることが困難になる ➤ 壁のタイルや窓ガラスが、破損・落下する ➤ 耐震性の低い住宅では、倒壊するものがある
6強	<ul style="list-style-type: none"> ➤ はわないと動くことができない ➤ 固定していないと、家具のほとんどが移動・転倒する ➤ 耐震性の高い住宅でも、壁や柱が損壊するものがある
7	<ul style="list-style-type: none"> ➤ 自分の意思で行動できない ➤ ほとんどの家具が移動し、飛ぶものもある ➤ 耐震性の高い住宅でも傾いたり、大きく損壊することがある