

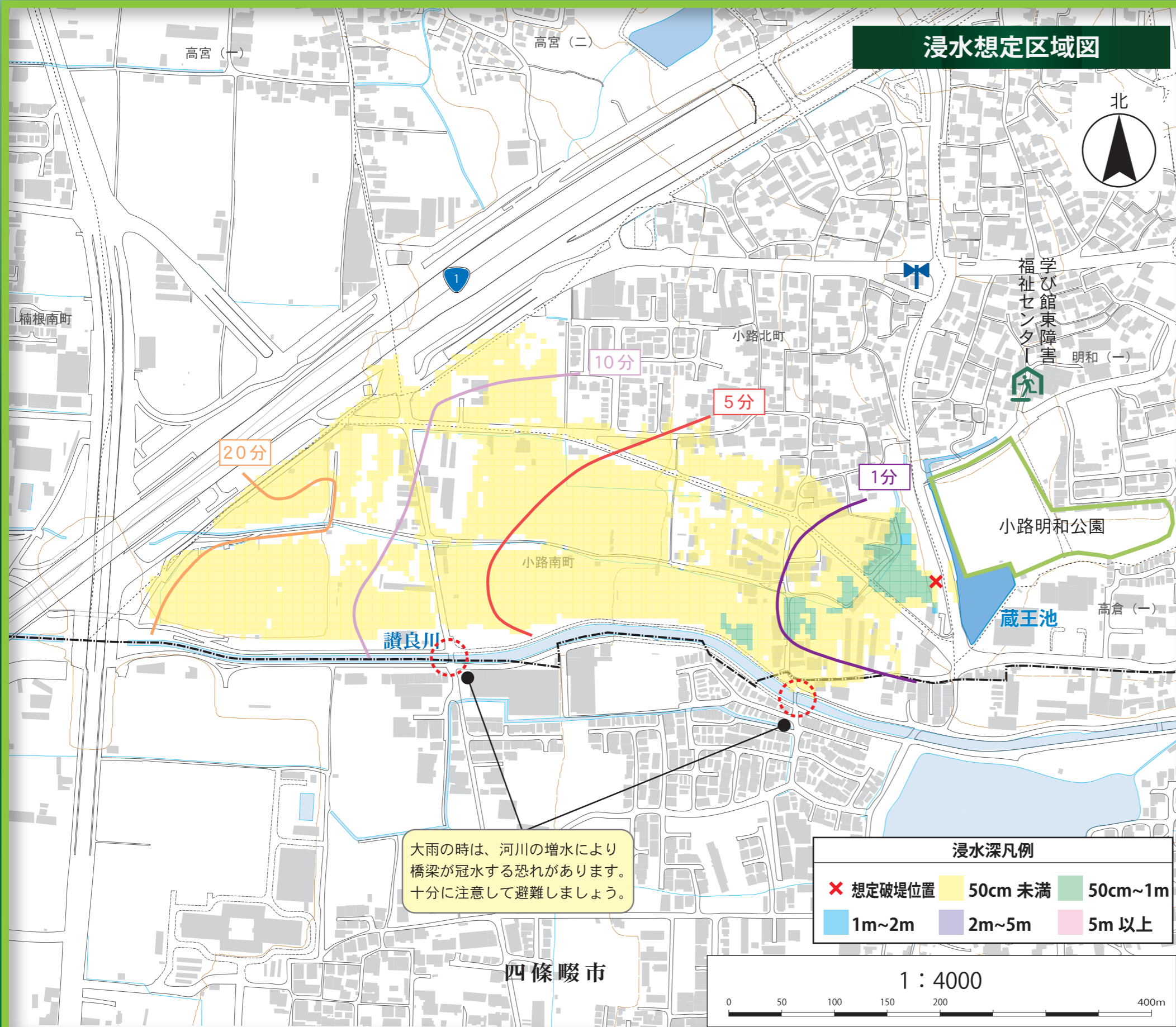
蔵王池 寝屋川市 ため池ハザードマップ

NEYAGAWA CITY ZAOU-IKE Reservoir hazard map

寝屋川市 蔵王池 塘障碍地图

네야가와시 자오 연못 재해예측도

2019年1月作成



ため池ハザードマップについて

この「ため池ハザードマップ」は、表題のため池が決壊した場合に想定されるはん濫水の到達時間や浸水区域等を表示したものです。

生命を守るための避難行動に役立ててください。

ハザードマップ活用の留意点

災害発生時には、このハザードマップで示した浸水想定区域以外でも、浸水の生じる可能性がありますので、生命を最優先に考えた避難行動を心掛けてください。

ため池データ

ため池名	堤高	堤長	貯水量
蔵王池	6.5m	150.0m	8,300 m ³

シミュレーションの条件

1. 氾濫による浸水範囲は、ため池堤防が決壊した場合に予測される最大規模を想定し、決壊する位置は、地図上の「×」の位置としています。
2. ため池決壊時の貯水量は満水など危険と考えられる水量を想定し、堤体決壊時には全量流出する仮定としています。
3. ため池堤防が決壊する進行速度は被災要因や状況により様々ですが、ため池の規模に応じて仮定（1～5分程度）としています。
4. 氾濫シミュレーションは、地形を5m×5m（25 m²の正方形メッシュ）にモデル化したデータを用いて、ため池の決壊により氾濫したため池の貯水がどのように流れるかを計算しています。

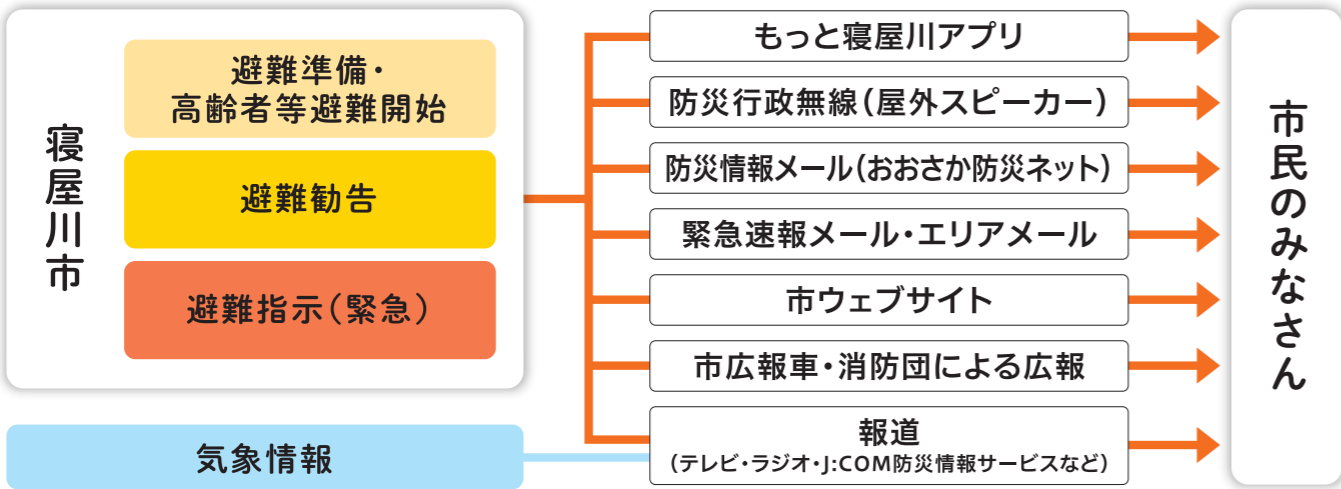
凡 例

ため池	Reservoir 池塘	실은 연못
指定緊急避難場所兼指定避難所	Designated emergency shelters and designated shelters 指定緊急避難場所 兼 指定避難所	지정비상피난처 및 지정된 피난처
一時避難地	Temporary evacuation area 临时避难区	임시 피난처
防災行政無線	Disaster administrative radio 防災行政无线	방재 행정 무선
主な危険箇所	Main dangerous place 主要的危险地方	주된 위험 개소

氾濫水到達時間 (分)	30
Flood water arrival time (min)	20
水淹到達時間 (分)	10
홍수 물 도달 시간 (분)	5
	1

※氾濫水到達時間(分)は実際の状況により判断するように心がけてください

情報伝達の流れ



※防災行政無線の内容を聞き漏らした場合は、防災行政無線電話応答サービス(072-824-2037)または市ウェブサイトを確認できます。

浸水等の想定と目安

浸水深等	家屋浸水の状況
5m以上	2階屋根以上が水没
2m~5m	2階部分が水没
1m~2m	1階部分が水没
50cm~1m	避難が困難となる
50cm未満	床下が浸水

〈浸水のイメージ〉

気象情報

- 大雨注意報**
大雨による土砂災害や浸水害が発生するおそれがあると予想した場合に発表。
- 大雨警報**
大雨による重大な土砂災害や浸水害が発生するおそれがあると予想した場合に発表。
- 土砂災害警戒情報**
大雨警報発表時に土砂災害の危険が非常に高まった場合、対象市区町村を指定し、都道府県と気象庁が発表。
- 大雨特別警報**
台風や集中豪雨により数十年に一度の降雨量となる大雨が予想される場合などに発表。

避難情報

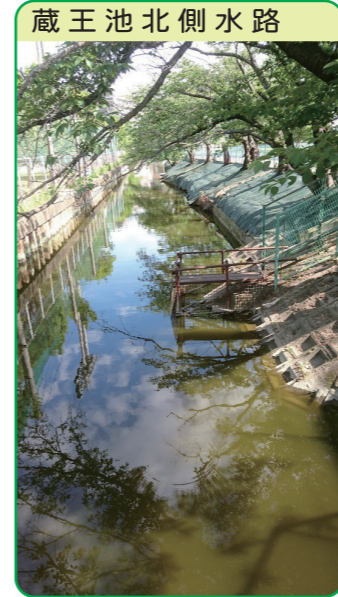
- 避難準備・高齢者等避難開始**
避難に時間がかかる人は避難を開始してください。そのほかの人はいつでも避難できるよう準備してください。
- 避難勧告**
避難場所へすみやかに避難してください。急な大雨は短時間で状況が大きく変化します。早めに避難しましょう。
- 避難指示(緊急)**
すぐに(緊急)避難してください。外に出るのが危険な場合は、自宅内の安全な場所に避難してください。

1時間に降る雨量

- 5~10mm**
一般的に見られる雨ですが、音が大きく聞こえます。
- 10~20mm**
雨の音で話し声が聞こえにくくなります。長く続くときは注意が必要です。
- 20~30mm**
側溝や下水、小川があふれ、小規模なげ崩れがはじまります。
- 30mm~**
バケツをひっくり返したような雨。道路が川のようにになります。

避難時の防災情報

- 寝屋川市市民生活部産業振興室 072-825-2673
- 寝屋川消防署 072-852-9966
- 寝屋川警察署 072-823-1234



避難時の注意点

- 移動は安全を保ちながら**
底が厚くてひもでしめられる運動靴をはき、長い棒で足元を確認しながら歩きましょう。
- 水辺に近づかない**
川や用水路には絶対に近づかないようにし、橋もなるべく避けましょう。
- 持ち物は最小限に**
荷物は最小限にして背負い、両手が使えるようにしましょう。
- 車は使わない**
渋滞時に動けなくなり、緊急車両の妨げになるので控えましょう。

外出をしない目安

- 浸水しているとき**
少しでも浸水していたら、避難を控えましょう。濁った水で側溝などが見えず転落したり、早い流れに足をとられて転倒の恐れがあり非常に危険です。
- 夜間などで暗く路上が見えないとき**
夜間の避難は浸水していなくても危険です。暗くて足元が見えないほか、激しい雨音で周囲の音が聞き取りづらくなることも。

安否の確認

災害用伝言ダイヤル171

災害時、被災地への通信が増加し、つながりにくい状況になった場合に提供が開始される声の伝言板です。伝言の録音・再生で安否などを確認できます。

- 録音する**
[171]とダイヤルする
音声ガイドの内容は「こちらは災害用伝言ダイヤルセンターです。」録音される方は[1]、再生される方は[2]、暗証番号を利用する録音は[3]、暗証番号を利用する再生は[4]をダイヤルしてください。
- 再生する**
[171]とダイヤルする
[1]をダイヤルする
[2]をダイヤルする

被災地にいる人は「自宅の電話番号」、被災地にいる人と連絡をとりたい人は「被災地にいる人の電話番号」を市外局番から入力する

- 伝言を残す(30秒以内)
- 伝言が再生される
伝言が複数ある場合は、新しい伝言から再生される。「伝言が録音された日時」が音声ガイドで流れる。

電話を切る

事前・災害時の情報収集

- おおさか防災ネット**
あらかじめ登録した府民に対し、府内の災害情報メールを配信。ウェブサイトでは、幅広い防災情報を集約して掲載しています。
おおさか防災ネット寝屋川市 <http://www.osaka-bousai.net/neyagawa/index.html>
- もっと寝屋川アプリ**
暮らしに役立つ情報を提供するアプリです。普段の生活情報のほか、防災マップや避難所情報など多様な情報を提供しています。
- テレビ(dボタン)**
テレビのdボタンを押せば、データ放送を通して災害情報や避難所開設状況、ライブラインなどの情報を見ることができます。
- 市ウェブサイトやアプリ**
市ウェブサイトやアプリで災害情報を確認したり、災害を事前に知らせるアプリや災害時に役立つ地図アプリなどを活用しましょう。