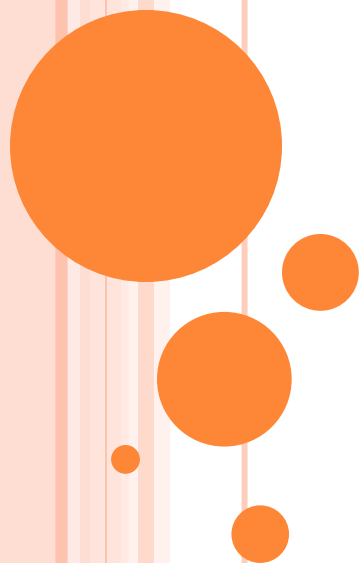


公共交通に関する アンケート調査結果について(速報)

平成29年12月



《目次》

- アンケート調査の概要 ……p.2
- A. 寝屋川市民を対象とした ……p.3
 - 公共交通に関するアンケート調査 について
- B. バス利用者を対象とした ……p.37
 - バス利用に関するアンケート調査 について
- 【参考】 周辺市の住民を対象とした ……p.61
 - WEBアンケート調査 について

○ アンケート調査の概要

平成29年9月～11月にかけて、下記に示す3つの調査を実施

A. 寝屋川市民を対象とした公共交通に関するアンケート調査

① 市民への郵送配布・郵送回収

- 寝屋川市民を対象に3,244名に発送 ⇒ 1,476票を回収（回収率：45.5%）

② 公共施設への調査票の据え置き

- 市内の公共施設17箇所で、調査票を据置き ⇒ 計432票を回収

③ 総合センターでのヒアリング調査

- 総合センターに調査員を配置し、ヒアリング調査を実施 ⇒ 計46票を回収

B. バス利用者を対象としたバス利用に関するアンケート調査

- 市内4駅でバスを利用している2,000名に調査票を配布
⇒ 588票を回収（回収率：29.4%）

【参考】周辺市の住民を対象としたWEBアンケート調査

- 隣接市に居住し、寝屋川市内の駅や施設を利用する方を対象に
WEBによるアンケート調査を実施 ⇒ 500票を回収

A. 寝屋川市民を対象とした 公共交通に関するアンケート調査 について

1. 調査の概要

(1) 調査の目的

- 市民の日常的な移動や移動手段に関する状況、地域公共交通への考え方、意見などを把握

(2) 調査の方法

- ① 市民への郵送配布・郵送回収
- ② 公共施設への調査票の据え置き
- ③ 総合センターでのヒアリング調査



総合センターでの調査風景(10月7日(土))

(3) 調査の項目 (詳細は参考資料①「公共交通に関するアンケート調査票」参照)

- 回答者の属性
- ふだんの外出・移動状況
- 手段ごとの利用状況(自家用車、タクシー、鉄道、バス)
- 公共交通の今後の取り組み

1. 調査の概要

(4) 調査票の回収結果

- 3つの調査を合わせて、計1,954票を回収

		回収数	小計	
市民への郵送配布・郵送回収		1,476	1,476	
公共施設への調査票の据え置き	市役所本庁	86	432	
	総合センター	22		
	コミュニティセンター	西北コミュニティセンター		14
		南コミュニティセンター		46
		東北コミュニティセンター		18
		西コミュニティセンター		39
		東コミュニティセンター		2
		西南コミュニティセンター		30
	シティステーション	ねやがわシティ・ステーション		9
		香里園シティ・ステーション		7
		萱島シティ・ステーション		10
		堀溝サービス窓口		6
		東シティ・ステーション		21
	市民会館	84		
	市民体育館	12		
	東障害福祉センター	12		
アルカスホール	14			
総合センターでのヒアリング調査		46	46	
合計			1,954	

A. 寝屋川市民を対象とした公共交通に関するアンケート調査

1. 調査の概要

(4) 調査票の回収結果

		性別		年齢				回収数	
		男性	女性	40歳未満	40～64歳	65～74歳	75歳以上		
市民への郵送配布・郵送回収		610 (42.6%)	821 (57.4%)	259 (17.8%)	557 (38.3%)	369 (25.4%)	268 (18.4%)	1,476	
公共施設への調査票の 据え置き	市役所本庁	39 (48.8%)	41 (51.3%)	7 (8.4%)	23 (27.7%)	33 (39.8%)	20 (24.1%)	86	
	総合センター	15 (75.0%)	5 (25.0%)	5 (23.8%)	7 (33.3%)	3 (14.3%)	6 (28.6%)	22	
	コミュニティセンター	西北コミュニティセンター	3 (21.4%)	11 (78.6%)	1 (7.1%)	6 (42.9%)	4 (28.6%)	3 (21.4%)	14
		南コミュニティセンター	31 (68.9%)	14 (31.1%)	0 (0.0%)	7 (15.2%)	27 (58.7%)	12 (26.1%)	46
		東北コミュニティセンター	7 (41.2%)	10 (58.8%)	1 (5.9%)	5 (29.4%)	10 (58.8%)	1 (5.9%)	18
		西コミュニティセンター	12 (32.4%)	25 (67.6%)	1 (2.6%)	7 (17.9%)	13 (33.3%)	18 (46.2%)	39
		東コミュニティセンター	0 (0.0%)	2 (100.0%)	0 (0.0%)	2 (100.0%)	0 (0.0%)	0 (0.0%)	2
		西南コミュニティセンター	5 (16.7%)	25 (83.3%)	2 (6.7%)	10 (33.3%)	12 (40.0%)	6 (20.0%)	30
	小計	58 (40.0%)	87 (60.0%)	5 (3.4%)	37 (25.0%)	66 (44.6%)	40 (27.0%)	149	
	シティ・ステーション	ねやがわシティ・ステーション	3 (33.3%)	6 (66.7%)	0 (0.0%)	4 (44.4%)	1 (11.1%)	4 (44.4%)	9
		香里園シティ・ステーション	3 (42.9%)	4 (57.1%)	0 (0.0%)	6 (85.7%)	1 (14.3%)	0 (0.0%)	7
		萱島シティ・ステーション	4 (40.0%)	6 (60.0%)	2 (20.0%)	6 (60.0%)	2 (20.0%)	0 (0.0%)	10
		堀溝サービス窓口	2 (33.3%)	4 (66.7%)	0 (0.0%)	2 (33.3%)	3 (50.0%)	1 (16.7%)	6
		東シティ・ステーション	10 (50.0%)	10 (50.0%)	0 (0.0%)	5 (23.8%)	10 (47.6%)	6 (28.6%)	21
		小計	22 (42.3%)	30 (57.7%)	2 (3.8%)	23 (43.4%)	17 (32.1%)	11 (20.8%)	53
	市民会館	40 (48.2%)	43 (51.8%)	2 (2.4%)	22 (26.5%)	36 (43.4%)	23 (27.7%)	84	
	市民体育館	3 (27.3%)	8 (72.7%)	0 (0.0%)	5 (41.7%)	4 (33.3%)	3 (25.0%)	12	
	東障害福祉センター	3 (33.3%)	6 (66.7%)	2 (18.2%)	6 (54.5%)	3 (27.3%)	0 (0.0%)	12	
	アルカスホール	7 (50.0%)	7 (50.0%)	8 (57.1%)	2 (14.3%)	3 (21.4%)	1 (7.1%)	14	
総合センターでのヒアリング調査		24 (53.3%)	21 (46.7%)	5 (10.9%)	8 (17.4%)	19 (41.3%)	14 (30.4%)	46	
合計		821 (43.4%)	1,069 (56.6%)	295 (15.3%)	690 (35.9%)	553 (28.7%)	386 (20.1%)	1,954	

※性別・年齢ともに未回答・不明を除くため、性別・年齢別の小計と回収数・小計等は一致しない

凡例	50.0%以上
	30.0%以上 50.0%未満

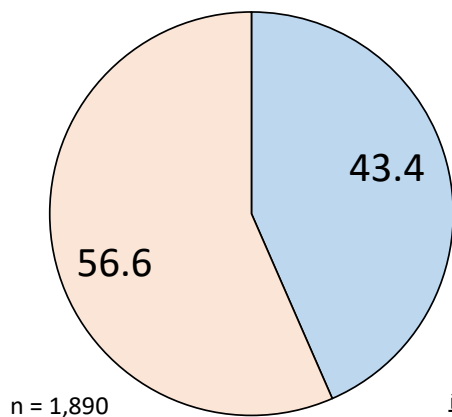
2. 調査の結果

質問1 性別・年齢・職業

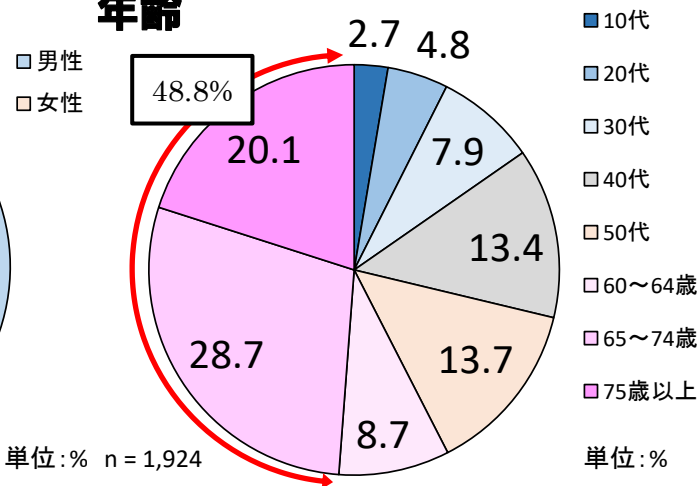
- 男性が約43.4%、女性が約56.6%
- 約48.8%が65歳以上の高齢者
- 約27.0%が無職

ついで、会社員・公務員⇒家事専業⇒パート・アルバイト・契約社員・派遣社員

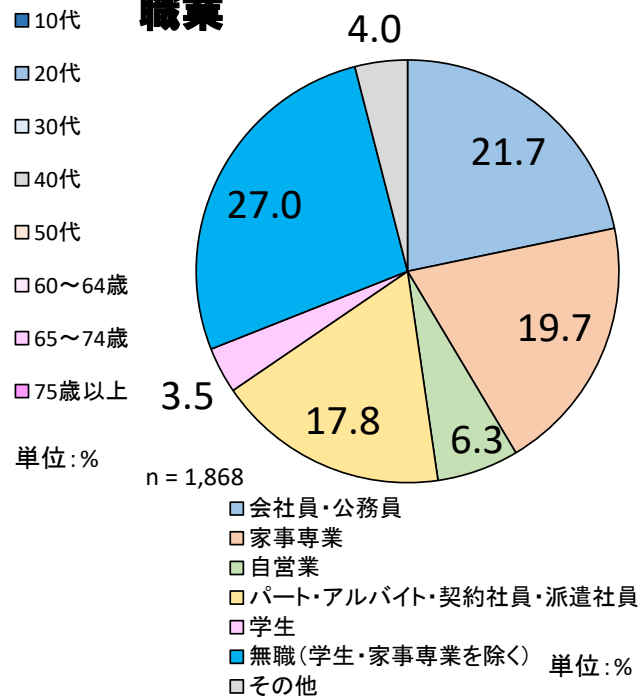
性別



年齢



職業

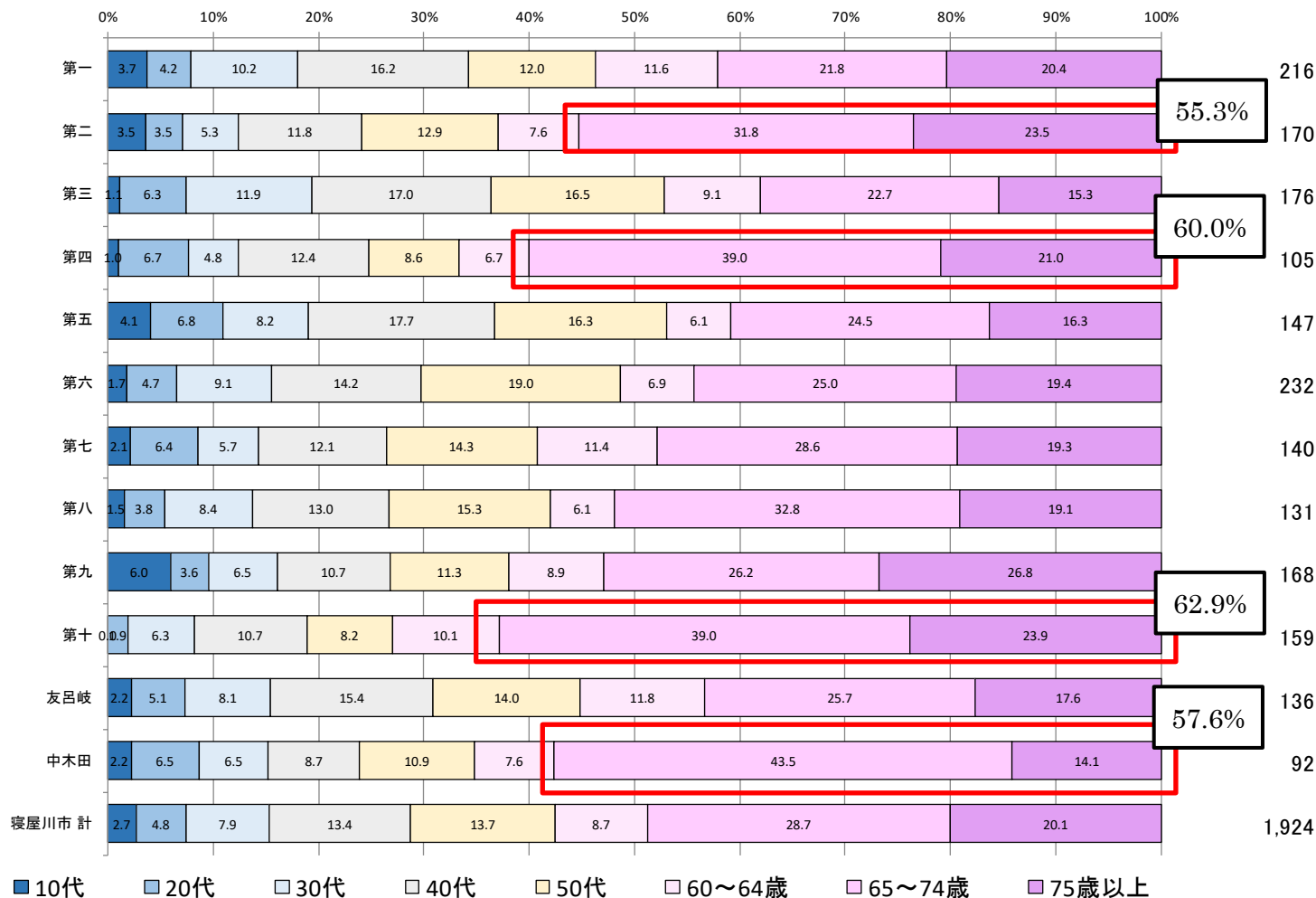


2. 調査の結果

質問1 性別・年齢・職業(中学校区別 年齢構成)

- 65歳以上の高齢者の割合が高いのは、第二、第四、第十、中木田校区

回答者の年齢構成



2. 調査の結果

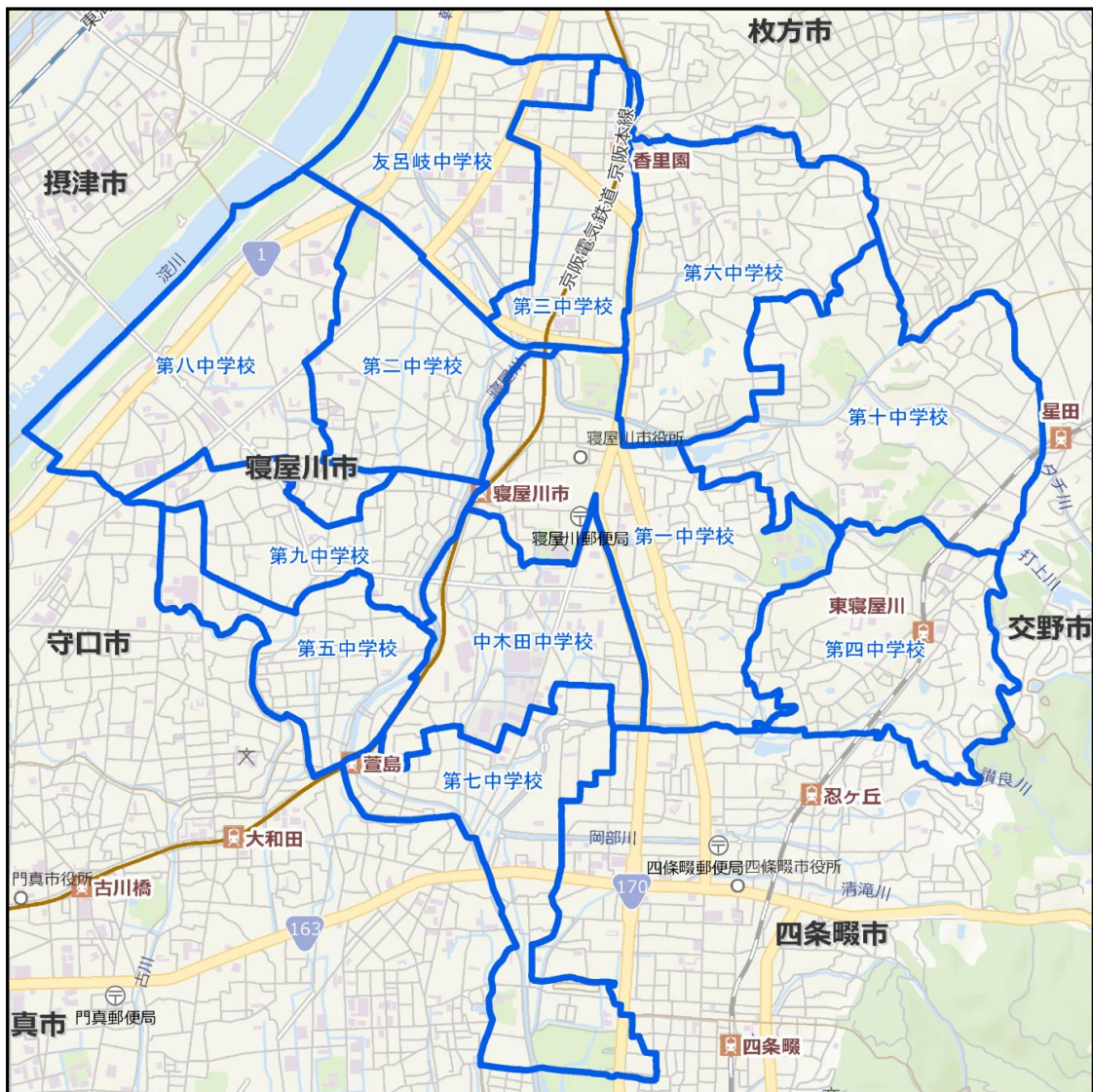
質問2 居住地

- 各校区で約90～230票を回収

中学校区	市民への郵送配布 による回収数 (調査方法①)	公共施設への据え置き による回収数 (調査方法②)	総合センターでの ヒアリング調査による回収数 (調査方法③)	回収数
第一	157	57	2	216
第二	115	48	8	171
第三	161	13	3	177
第四	75	31	0	106
第五	123	25	0	148
第六	189	42	2	233
第七	110	29	3	142
第八	103	21	8	132
第九	131	31	6	168
第十	117	42	2	161
友呂岐	113	20	3	136
中木田	57	35	1	93
不明	25	38	8	71
合計	1,476	432	46	1,954

2. 調査の結果

(参考) 中学校区



2. 調査の結果

(参考) 中学校区

寝屋川市立小・中学校 校区表

平成18年10月1日

第一中		第二中		第三中		第四中		第五中		第六中	
東	中央	池田	桜	北	田井	明和	梅が丘	神田	和光	第五	国松緑丘
太秦高塚町	幸町	池田一丁目	池田旭町	香里北之町	石津南町 * 3	打上新町	打上宮前町 * 4	上神田一丁目	上神田二丁目 * 6	萱相塚町	川勝町
太秦中町	豊野町	池田二丁目	池田新町	香里新町	音羽町	打上高塚町	打上元町 * 5	上神田二丁目 * 6	黒原橋町	香里本通町	国松町
太秦東が丘 * 1	初町	池田三丁目	池田西町	香里南之町	田井町	打上中町	梅が丘一丁目	萱島信和町	黒原城内町	都元町	八幡台
太秦緑が丘	早子町	池田東町	池田本町 * 2	寿町	田井西町	打上南町	梅が丘二丁目	下神田町	黒原新町	境崎町	三井南町 *10
太秦元町	日之出町	池田本町 * 2	池田南町	松屋町	緑町	打上宮前町 * 4		中神田町	高柳五丁目 * 7	末広町	三井が丘四丁目 *11
小路北町	平池町	石津南町 * 3	池田中町			打上元町 * 5		東神田町	御幸西町	成田町	三井が丘五丁目
小路南町	本町	大和町	高柳栄町			高倉一丁目			御幸東町	成田西町	
高宮新町	八坂町	北大和町	長栄寺町			高倉二丁目				成田東町	
高宮あさひ丘		桜木町				明和一丁目				成田東が丘 * 8	
高宮一丁目		菫葉町				明和二丁目				成田南町 * 9	
高宮二丁目										東香里園町	
秦町										美井町	
										三井南町 *10	
第七中		第八中		第九中		第十中		友呂岐中		中木田中	
南	堀溝	西	点野	成美	啓明	三井	宇谷	木屋	石津	木田	楠根
萱島東一丁目 *12	河北中町	春日町	葛原一丁目	大和元町	黒原旭町	池の湖町	太秦桜が丘	池田北町	石津中町	出雲町	楠根北町
萱島東二丁目	河北西町	葛原新町	葛原二丁目	清水町	高柳二丁目 *15	成田東が丘 * 8	太秦東が丘 * 1	香里西之町	石津東町	萱島東一丁目 *12	楠根南町
萱島東三丁目	河北東町	高柳一丁目	点野一丁目	成美町	高柳四丁目	成田南町 * 9	宇谷町	木屋町	石津元町	萱島桜園町	大成町 *14
萱島本町	堀溝一丁目	高柳三丁目	点野二丁目	高柳二丁目 *15	高柳五丁目 * 7	三井が丘一丁目	大谷町	木屋元町	日新町	木田町	高宮栄町
萱島南町	堀溝二丁目	宝町	点野三丁目	錦町	高柳六丁目	三井が丘二丁目	寝屋一丁目	太間町		木田元宮一丁目	堀溝北町
萱島西町	堀溝三丁目		点野四丁目	東大和町	高柳七丁目	三井が丘三丁目	寝屋二丁目	太間東町		木田元宮二丁目	
萱島東町			点野五丁目		対馬江西町	三井が丘四丁目 *11	寝屋北町	豊里町		下木田町 *13	
下木田町 *13			点野六丁目		対馬江東町	明德一丁目	寝屋新町			昭栄町	
新家一丁目			仁和寺本町一丁目		仁和寺町	明德二丁目	寝屋南一丁目			中木田町	
新家二丁目			仁和寺本町二丁目				寝屋南二丁目				
大成町 *14			仁和寺本町三丁目				寝屋川公園				
南水苑町			仁和寺本町四丁目								
			仁和寺本町五丁目								
			仁和寺本町六丁目								

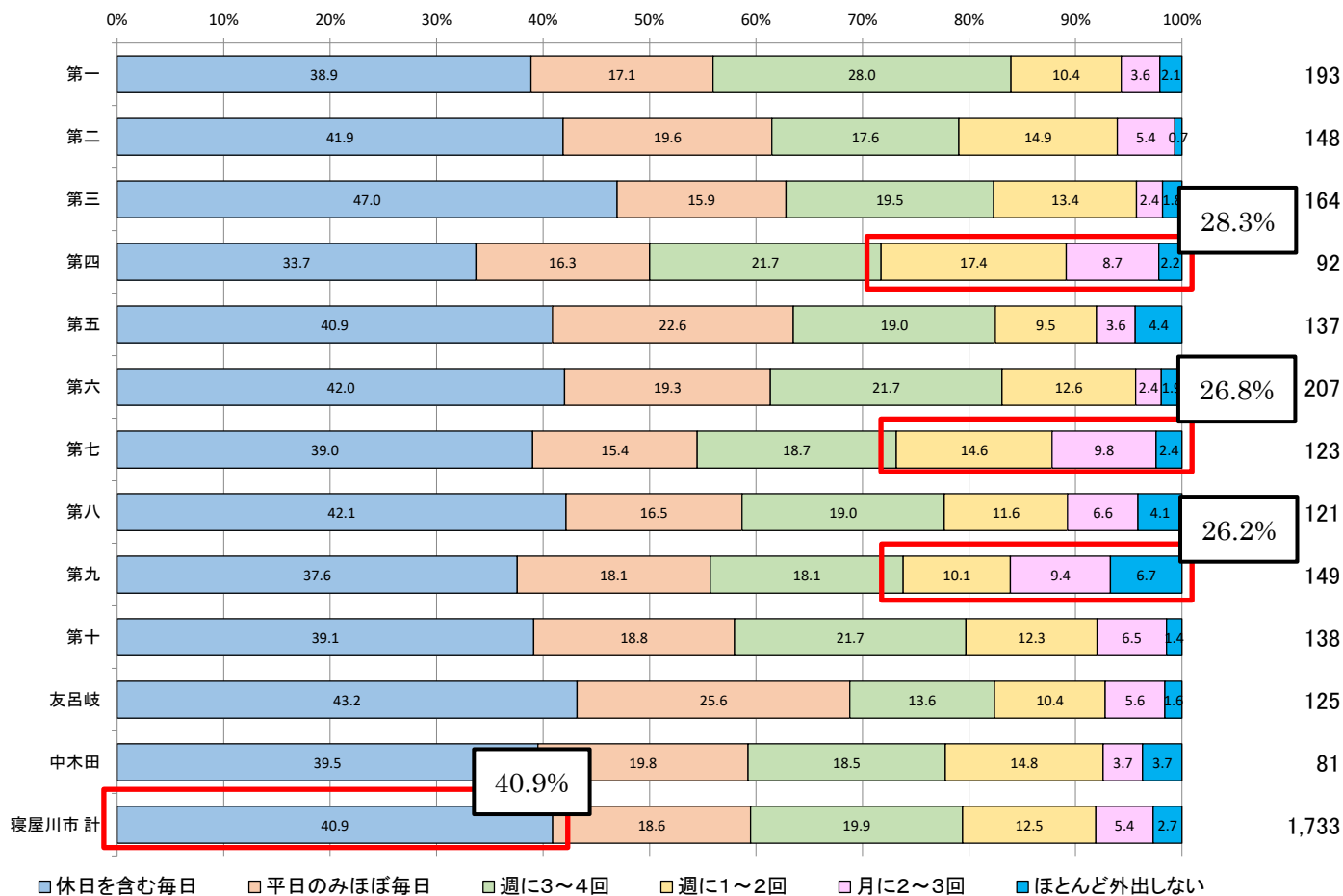
- * 1 太秦東が丘 (東) 1~11、12-1~5、13-1~11、13-19・21、14~15、16-20~25 (宇谷) 12-7~10、13-22~28・33~35、16-1~19、17~26、30~35
- * 2 池田本町 (池田) 1~12 (桜) 13~30
- * 3 石津南町 (池田) 1~7 (田井) 8~残り
- * 4 打上宮前町 (明和) 6~残り (梅が丘) 1~5
- * 5 打上元町 (明和) 1~15、18~残り (梅が丘) 16~17
- * 6 上神田二丁目 (神田) 1、2、32~残り (和光) 3~31
- * 7 高柳五丁目 (和光) 28~41 (啓明) 1~27、45~残り
- * 8 成田東が丘 (第五) 1~20、26-3、28-1~2、30~37 (三井) 21~29、38~44 (26-3、28-1~2を除く)
- * 9 成田南町 (第五) 19の一部と20を除く (三井) 19の一部と20
- *10 三井南町 (第五) 1~15、16-2~3、17~29、30-1・6 (国松) 16-31~35、30-2~5
- *11 三井が丘四丁目 (国松) 3~6、9 (三井) 1~2、7~8、10~残り
- *12 萱島東一丁目 (南) 18~残り (木田) 1~17
- *13 下木田町 (南) 16 (木田) 16を除く
- *14 大成町 (南) 13~34 (楠根) 1~12
- *15 高柳二丁目 (成美) 21~54 (啓明) 1~20 (府営住宅2~7)

2. 調査の結果

質問3 ふだんの行動(外出頻度)

- 市全体では「休日を含む毎日」外出している回答者が約40.9%
- 外出の頻度が低い(週に1~2回以下)回答者が多いのは、65歳以上の回答割合が高い第四校区のほか、第七、第九校区

回答者が外出する割合

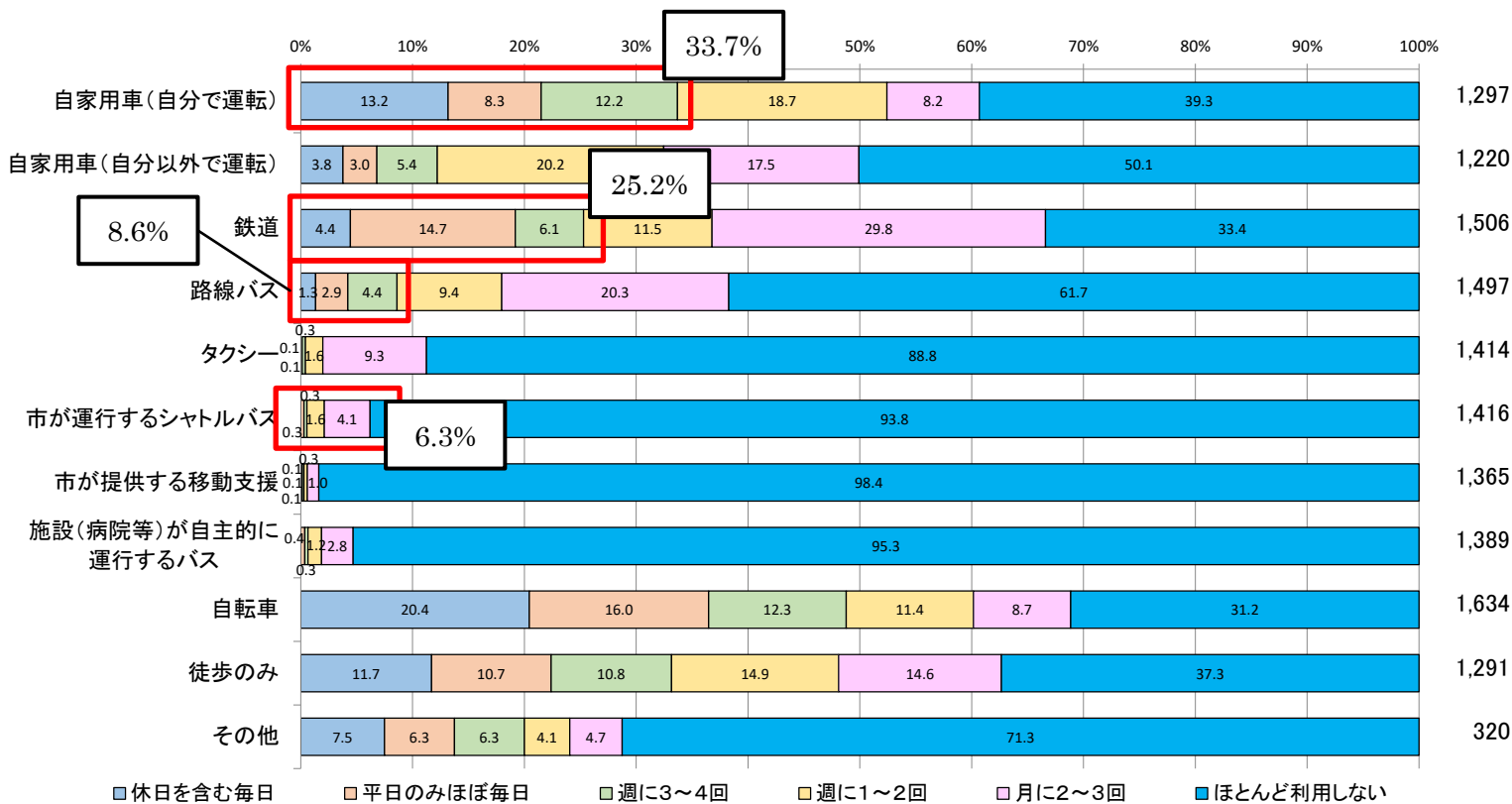


2. 調査の結果

質問3 ふだんの行動(移動手段別の利用状況)

- 約33.7%の回答者が、自家用車を「週に3~4回」以上、自分で運転して利用
⇒ 利用頻度が高い回答者が鉄道やバスよりも多い
- 回答者の約8.6%が、「週に3~4回」以上、路線バスを利用
- 市が運行するシャトルバス(市役所~総合センター)を利用している人は、約6.3%

ふだんの移動手段(市全体)



2. 調査の結果

質問3 ふだんの行動(自家用車を自分で運転)

- 市全体では、自家用車を「週に3～4回」以上、自分で運転する回答者が約33.7%
- 自家用車を「週に3～4回」以上、自分で運転する回答者の割合は、第十校区が最多で約48.6%

回答者が自家用車を自分で運転する割合

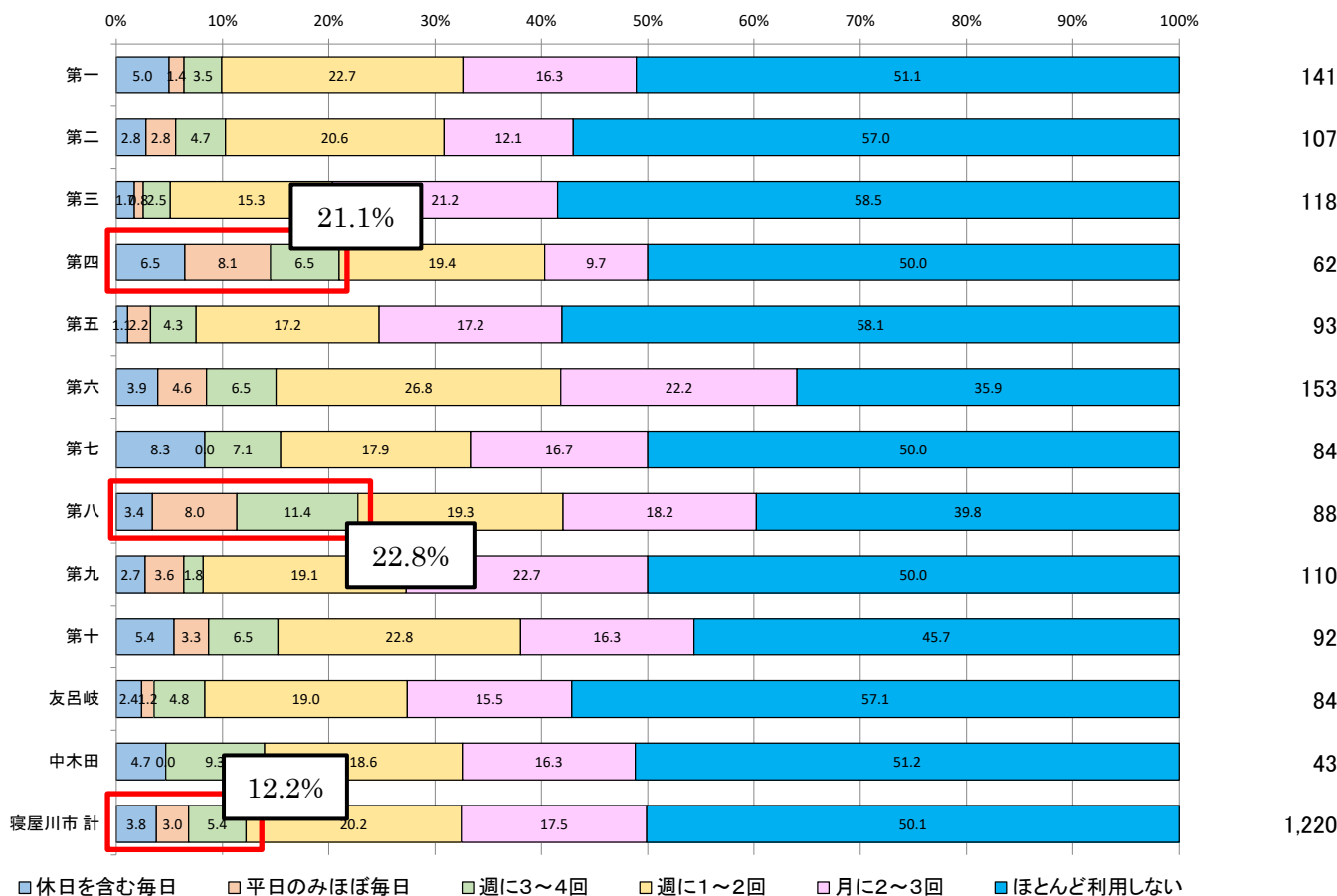


2. 調査の結果

質問3 ふだんの行動(自家用車を自分以外が運転)

- 市全体では、自家用車を「週に3~4回」以上、誰かに運転してもらっている回答者が約12.2%
- 65歳以上の回答割合が高い第四校区のほか、第八校区で自家用車を「週に3~4回」以上、誰かに運転してもらっている回答者が2割以上

回答者が自家用車を誰かに運転してもらう割合

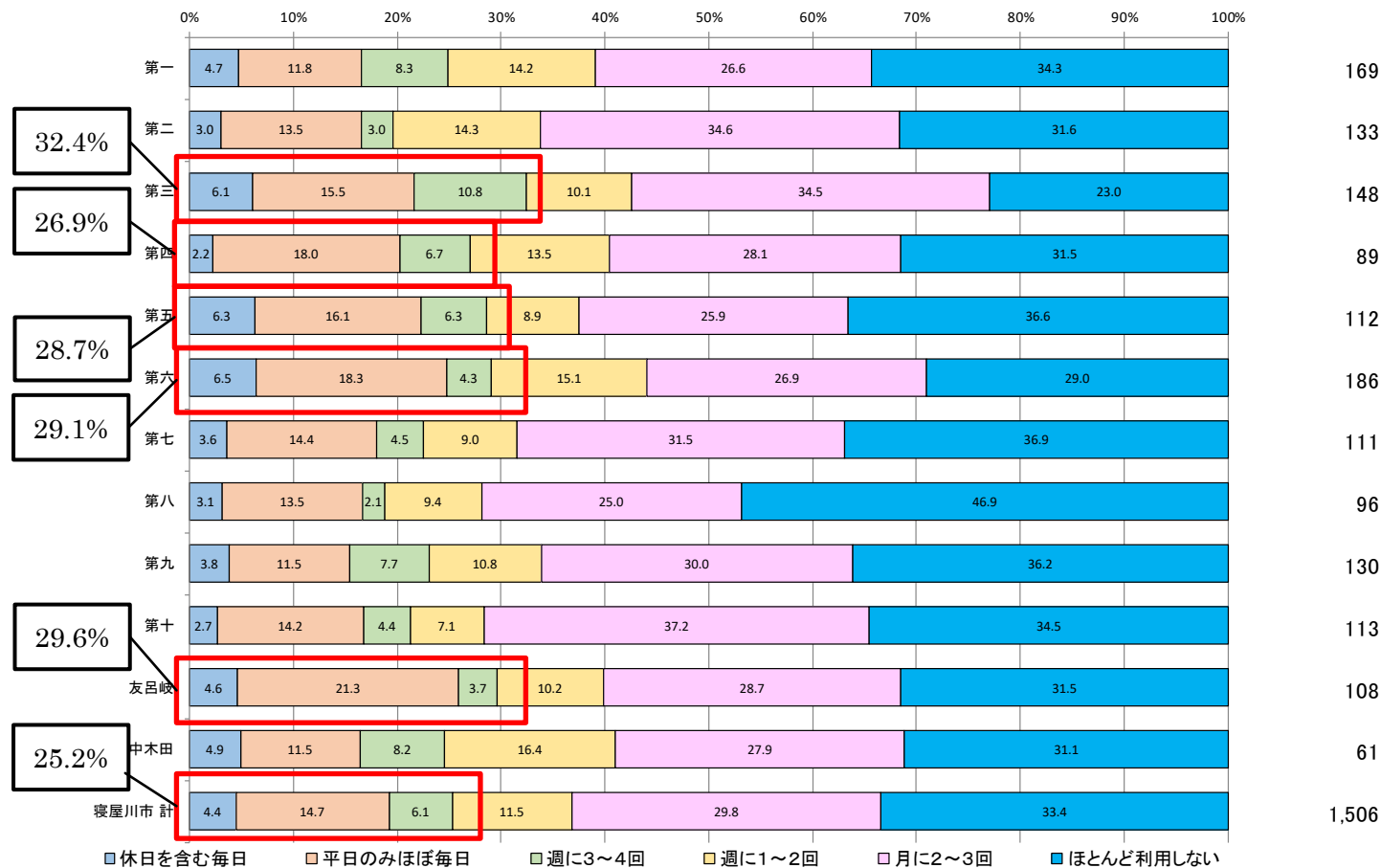


2. 調査の結果

質問3 ふだんの行動(鉄道利用)

- 市全体では、鉄道を「週に3～4回」以上、利用する回答者が約25.2%
- 鉄道を「週に3～4回」以上、利用する回答者は、第三、第四、第五、第六、友呂岐校区で約3割

回答者が鉄道を利用する割合

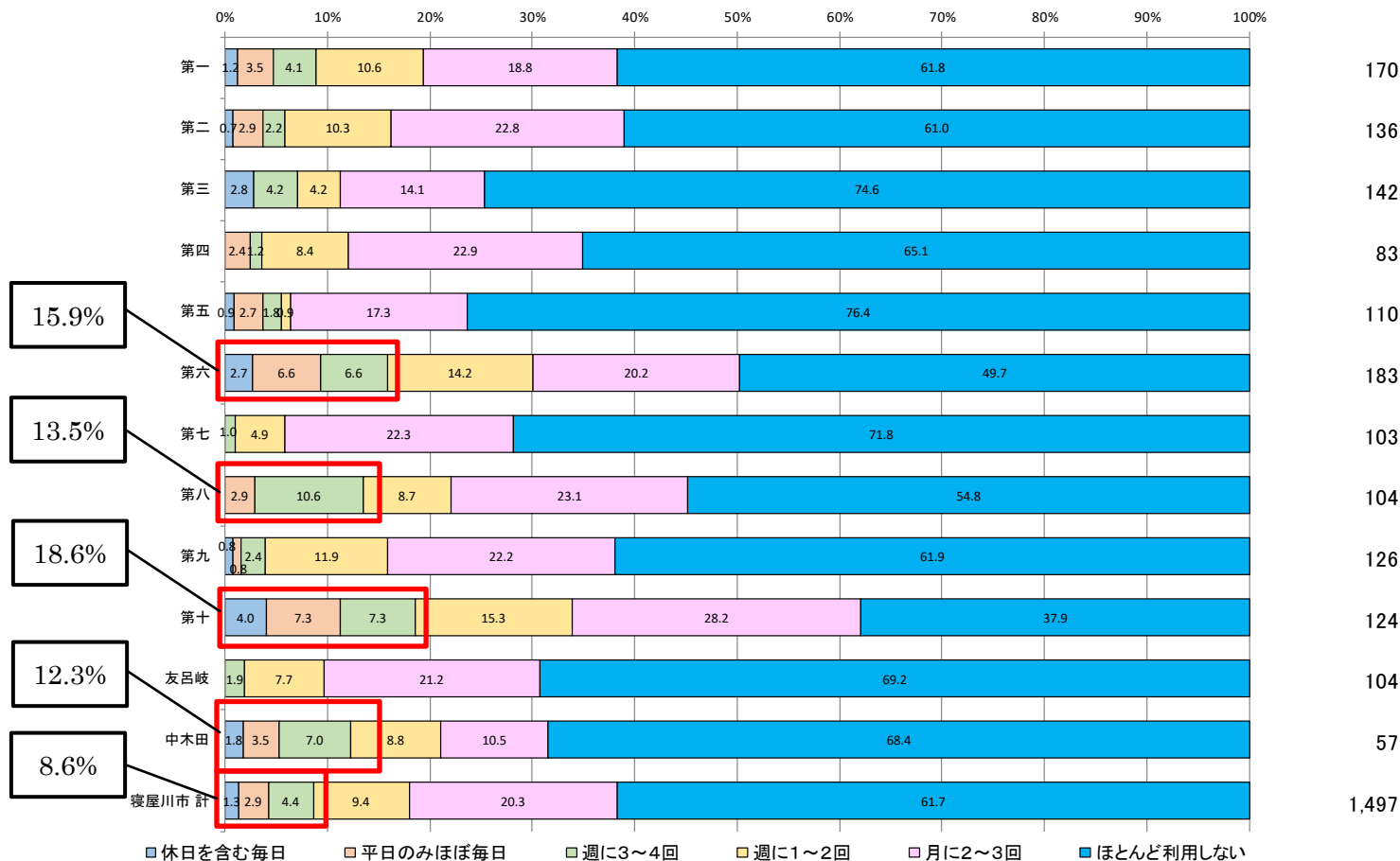


2. 調査の結果

質問3 ふだんの行動(路線バス利用)

- 市全体では、路線バスを「週に3～4回」以上、利用する回答者が約8.6%
- 第六、第八、第十、中木田校区で路線バスを「週に3～4回」以上、利用する回答者が1割以上

回答者がバスを利用する割合

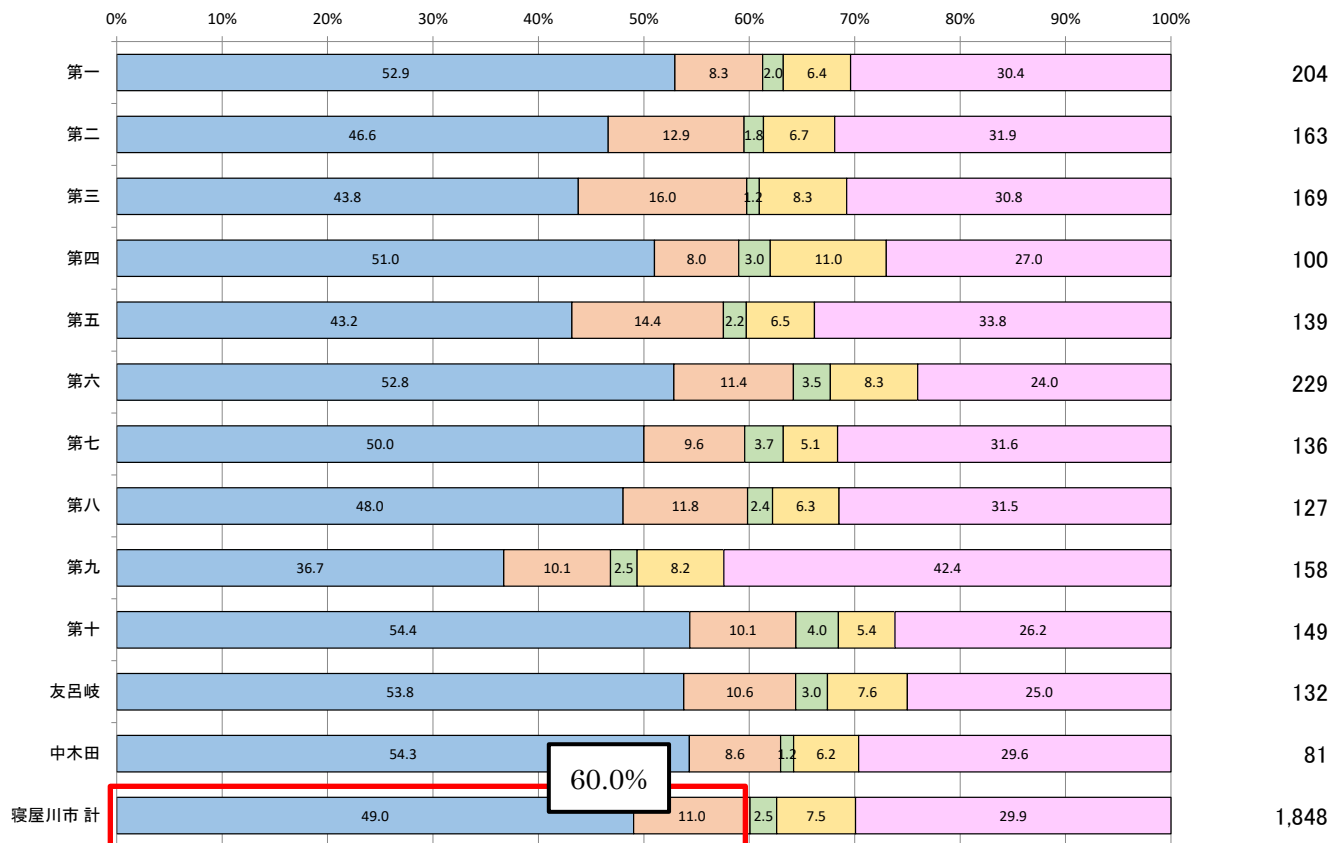


2. 調査の結果

質問4 運転免許の保有状況

- 市全体では、「今後も運転免許を保有し続ける」とする回答者が約60.0%

運転免許の保有状況



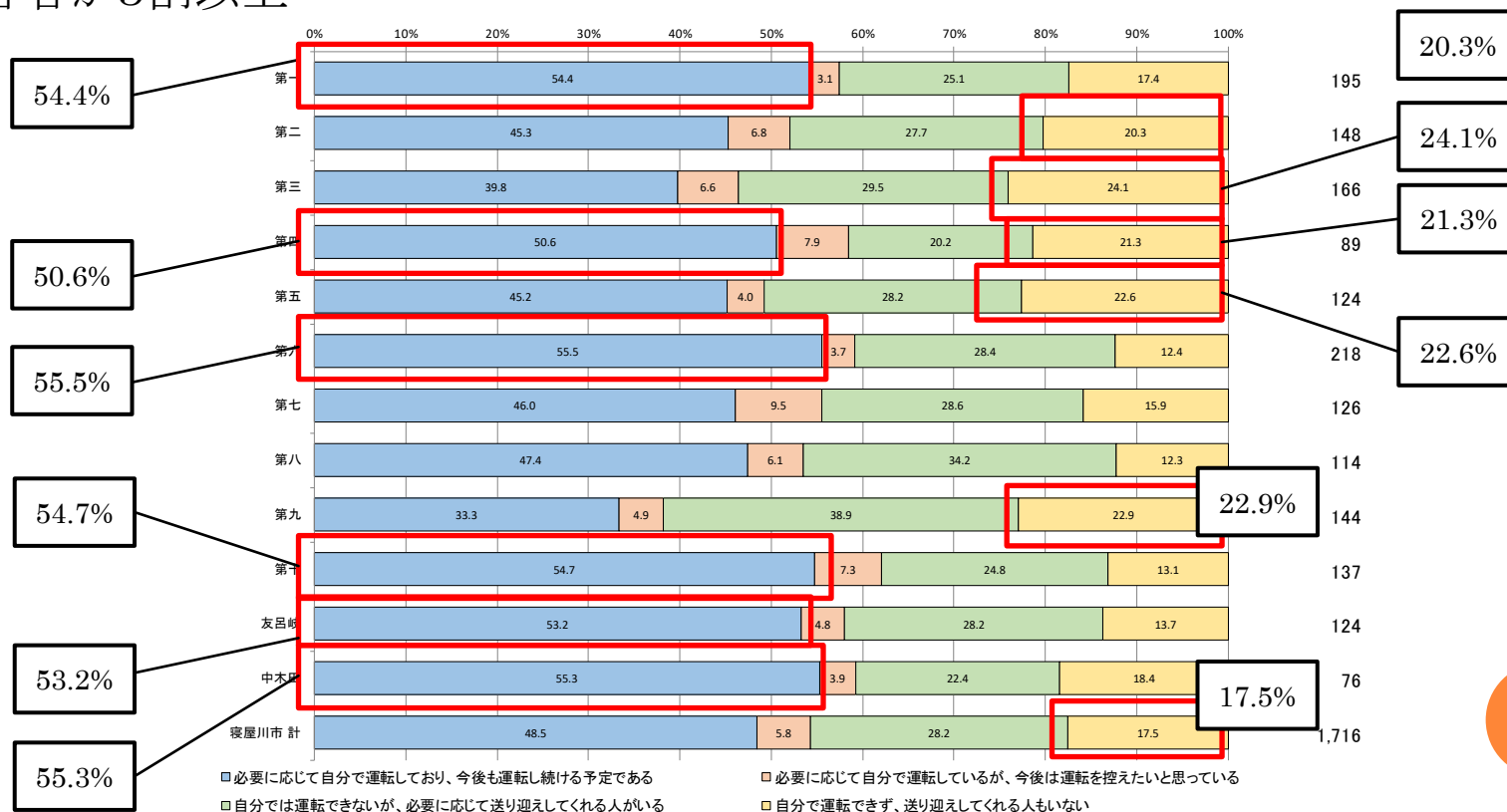
- 自動車の運転免許を保有している(今後も免許は保有し続ける)
- 自動車の運転免許を保有しているが、ほとんど運転したことがない(今後も免許は保有し続ける)
- 自動車の運転免許を保有しているが、公共交通が利用しやすくなれば返納する
- 自動車の運転免許を持っていたが、返納した
- 一度も自動車の運転免許を持ったことがない

2. 調査の結果

質問5 自家用車の利用状況

- 市全体では、「自分で運転できず、送り迎えしてくれる人もいない」回答者が約17.5%
- 第二、第三、第四、第五、第九校区で、「自分で運転できず、送り迎えしてくれる人もいない」回答者が2割以上
- 第一、第四、第六、第十、友呂岐、中木田校区で、「今後も運転し続ける予定」とする回答者が5割以上

自家用車の利用

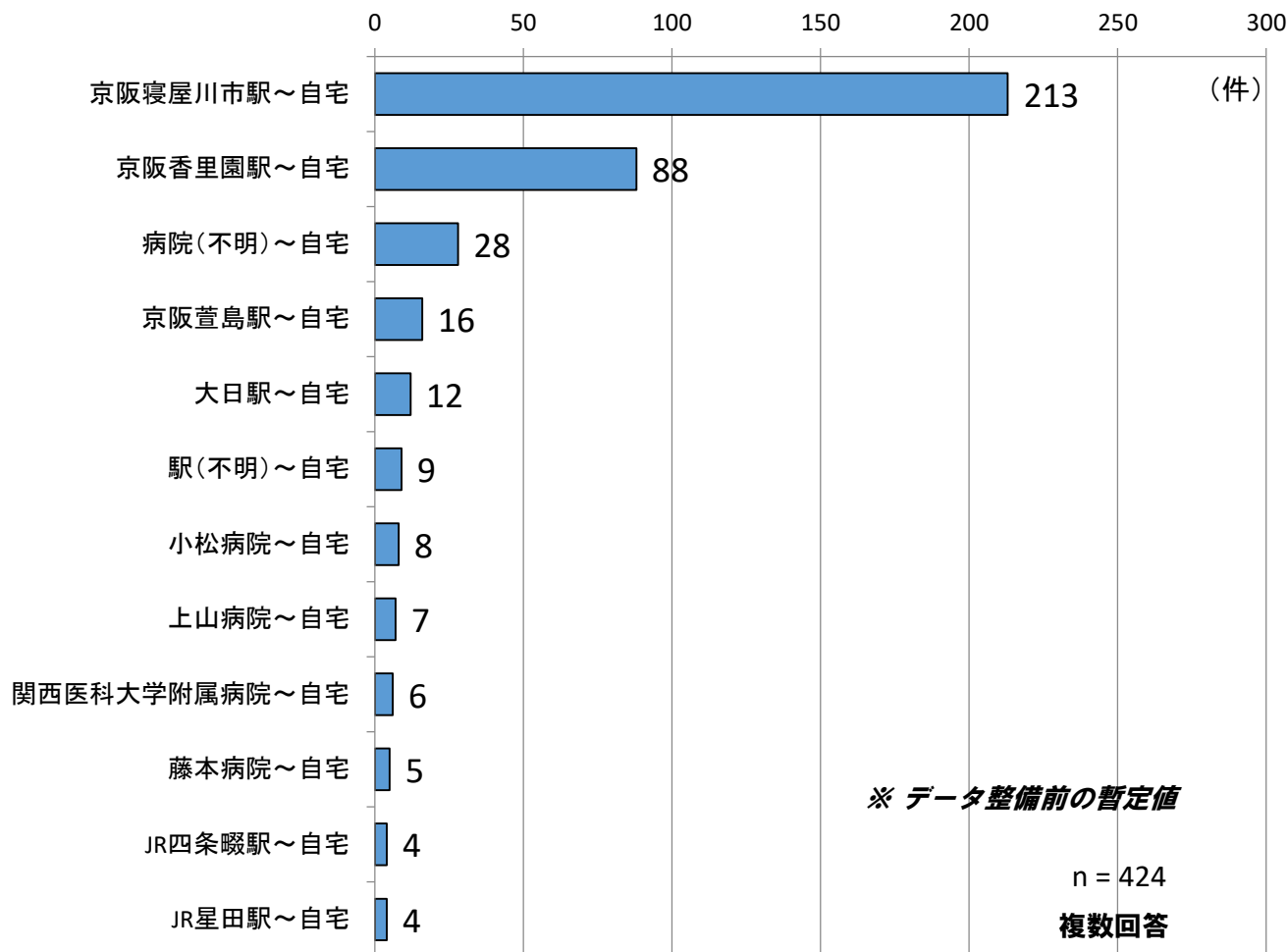


2. 調査の結果

質問6 タクシーの利用状況

- タクシーが利用されている区間は、鉄道駅、病院と自宅を起終点とするものが中心

タクシーの利用区間(上位のみ)

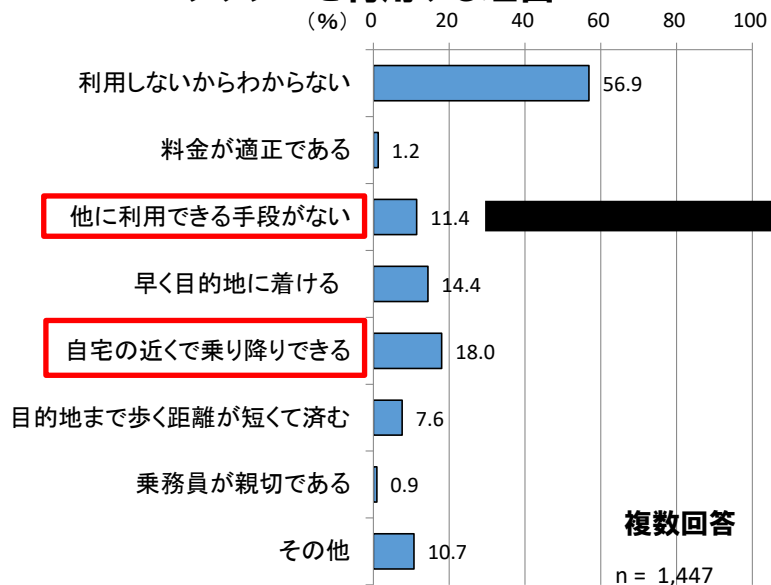


2. 調査の結果

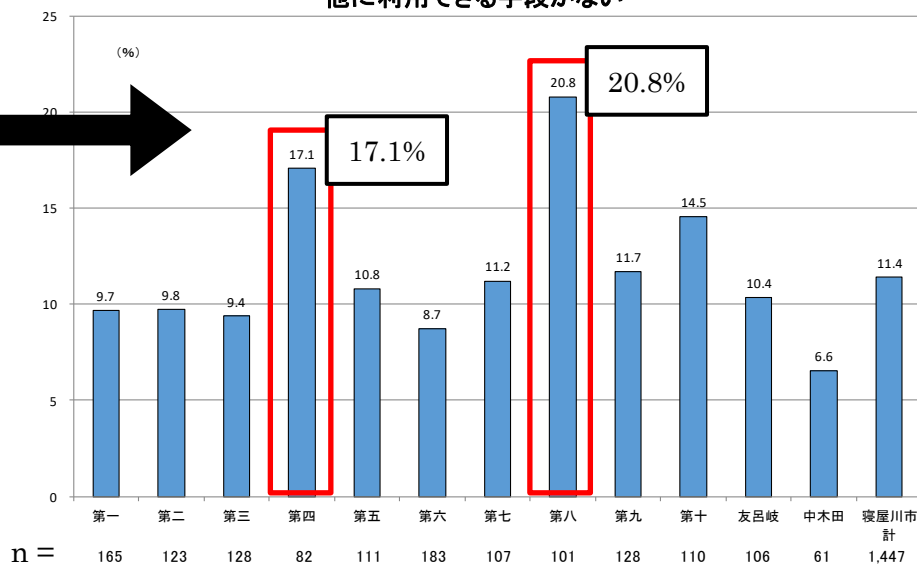
質問7 タクシーの利用理由

- タクシーを利用する理由は、「自宅の近くで乗り降りできる」ことが約18.0%で最多
- ついで、「早く目的地に着ける」、「他に利用できる手段がない」回答者も1割以上
- 第四、第八校区では約2割が「他に利用できる手段がない」ことを理由にタクシーを利用

タクシーを利用する理由



他に利用できる手段がない



2. 調査の結果

質問8 利用している鉄道駅

- 市全体では、約47.0%が京阪寝屋川市駅を利用
 ついで、京阪香里園駅、京阪萱島駅、JR東寝屋川駅の順

利用している鉄道駅

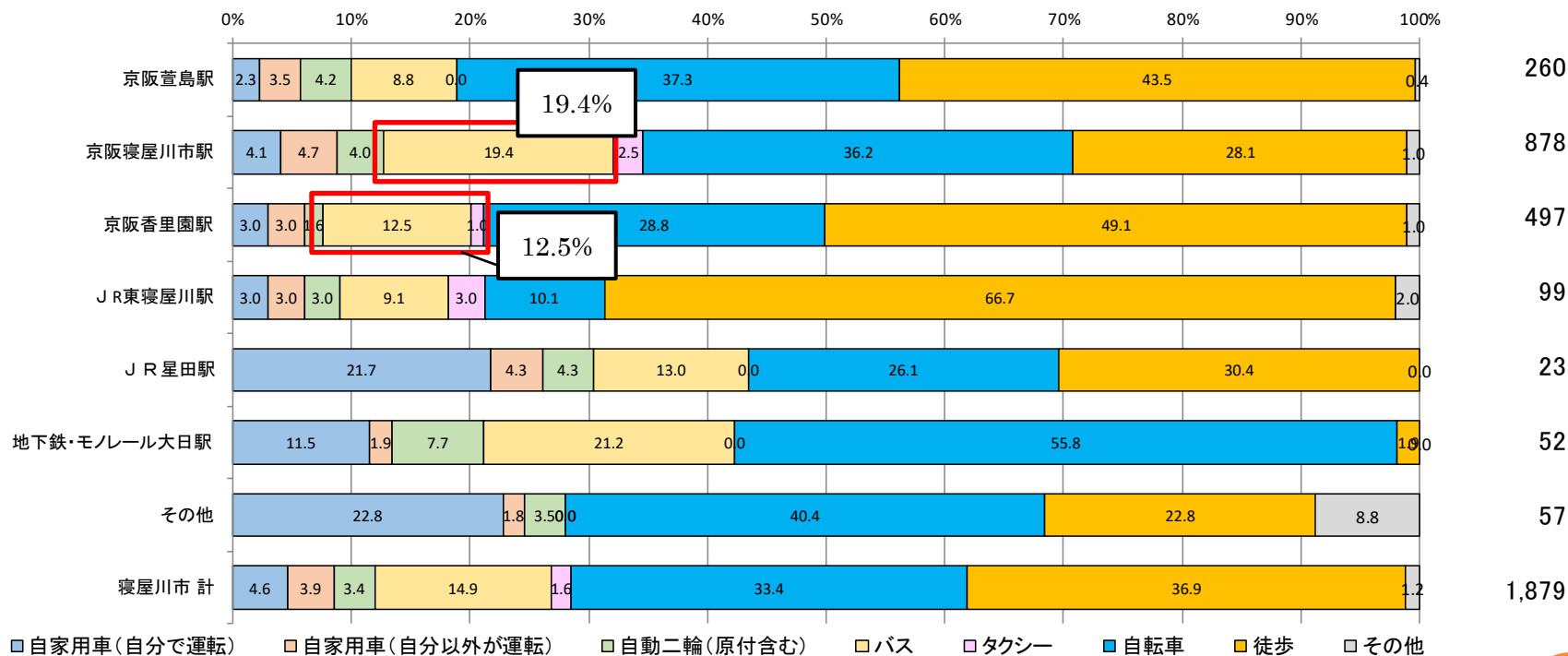


2. 調査の結果

質問9 鉄道駅へのアクセス手段

- 京阪寝屋川市駅へは約19.4%、京阪香里園駅へは約12.5%がバスを利用
- 市外(星田駅、大日駅)の鉄道駅へも、バスでのアクセスが存在

鉄道駅へのアクセス手段

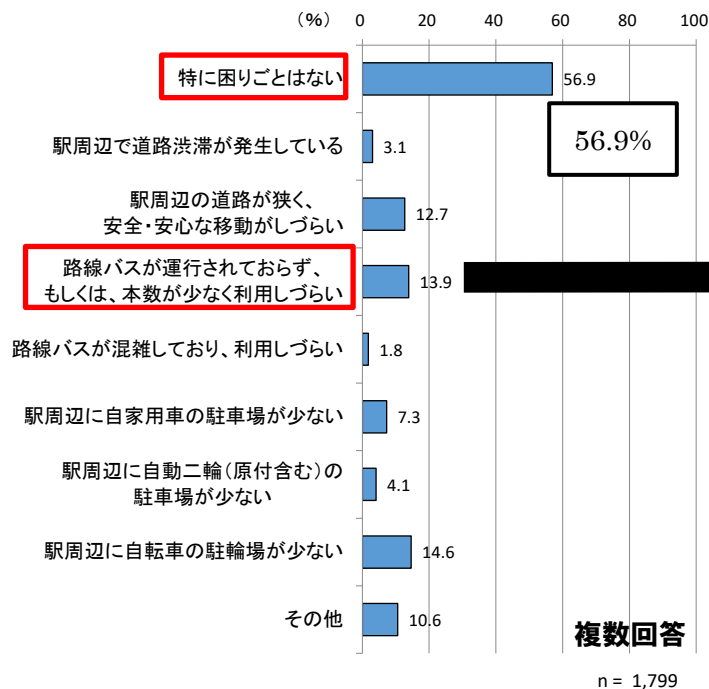


2. 調査の結果

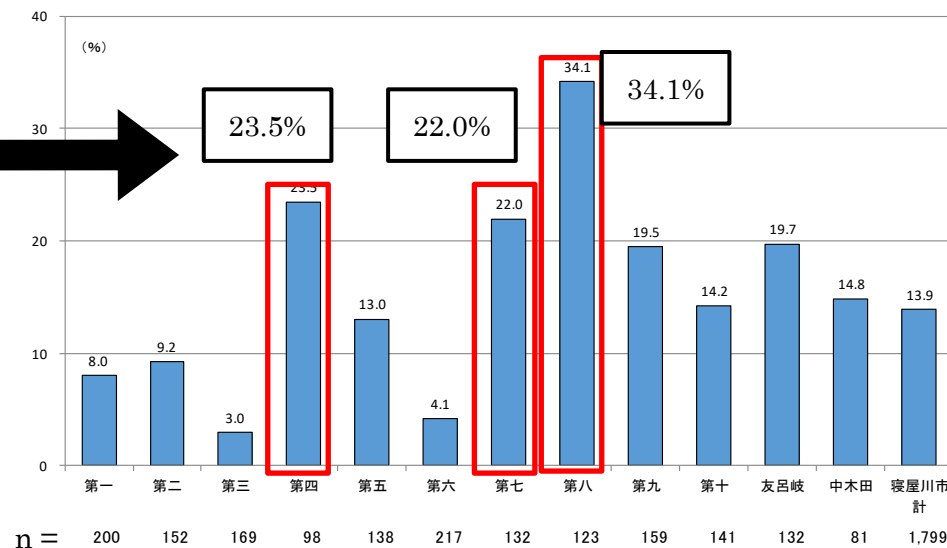
質問10 鉄道駅の利用にともなう困りごと

- 鉄道駅へのアクセスにあたっては「特に困り事はない」が約**56.9%**
- 一方、「路線バスが運行されておらず、もしくは、本数が少なく利用しづらい」回答者が1割以上。特に、第八校区で約**34.1%**、第四、第七校区で2割以上

鉄道駅の利用にともなう困りごと



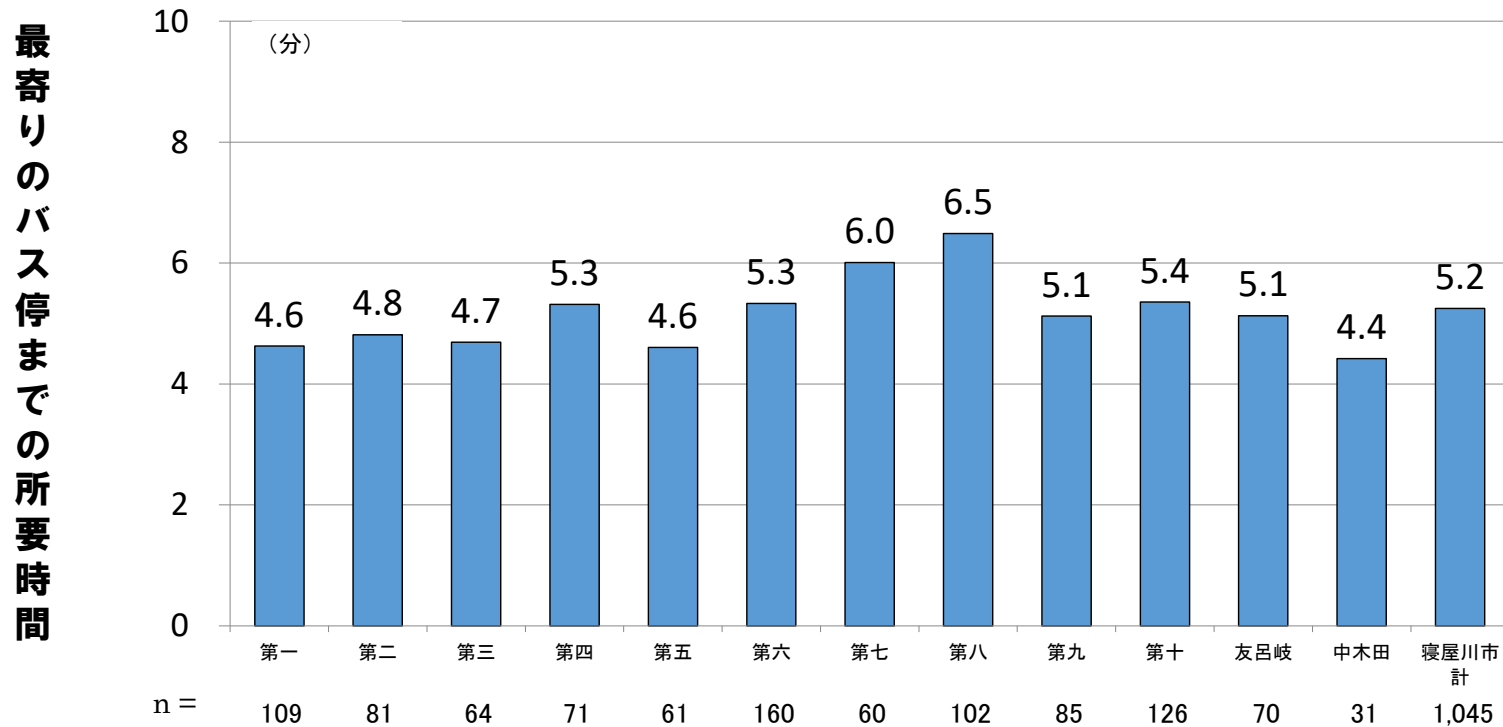
路線バスが運行されておらず、もしくは、本数が少なく利用しづらい



2. 調査の結果

質問11 最寄りのバス停までの所要時間

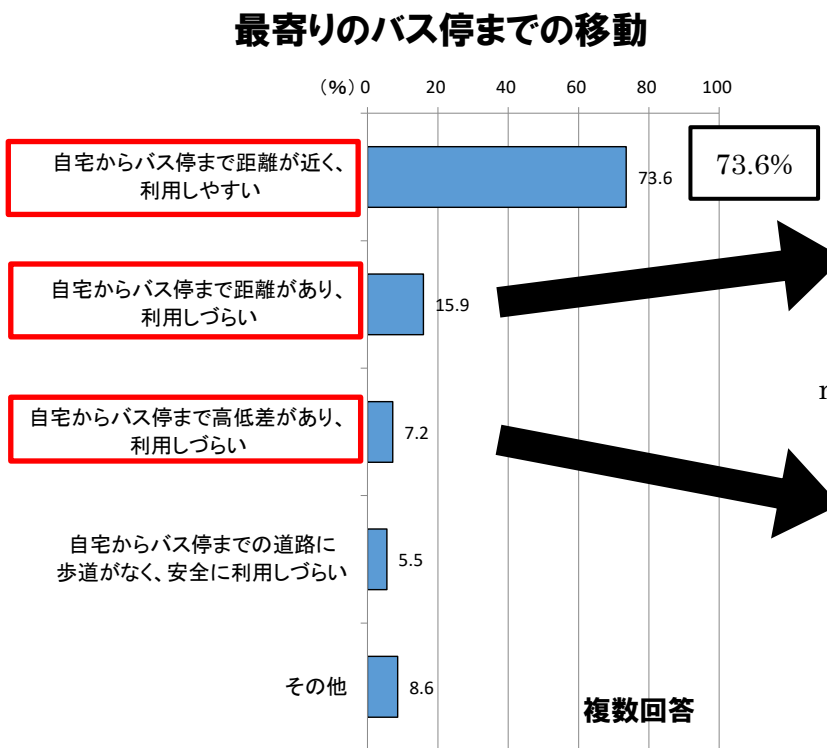
- 市全体の最寄りのバス停までの平均所要時間は約5.2分
- 平均所要時間は第八校区が最大で約6.5分



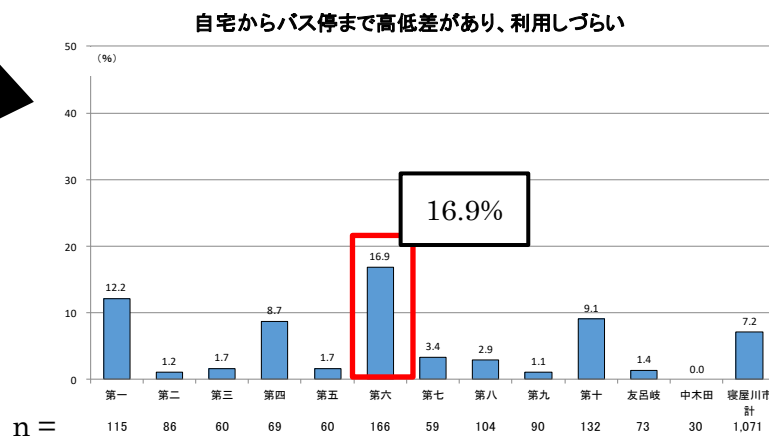
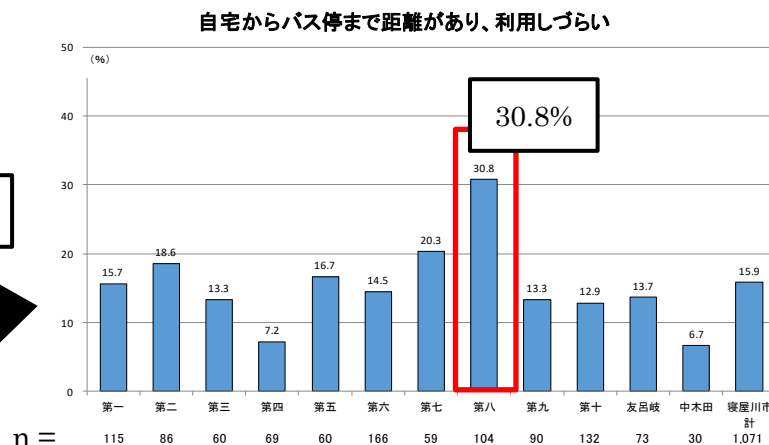
2. 調査の結果

質問12 バス停までの移動に関する評価

- 「自宅からバス停まで距離が近く、利用しやすい」が約**73.6%**
- 一方、「自宅からバス停まで距離があり、利用しづらい」が第八校区で約**30.8%**
- また、「自宅からバス停まで高低差があり、利用しづらい」が第六校区で約**16.9%**



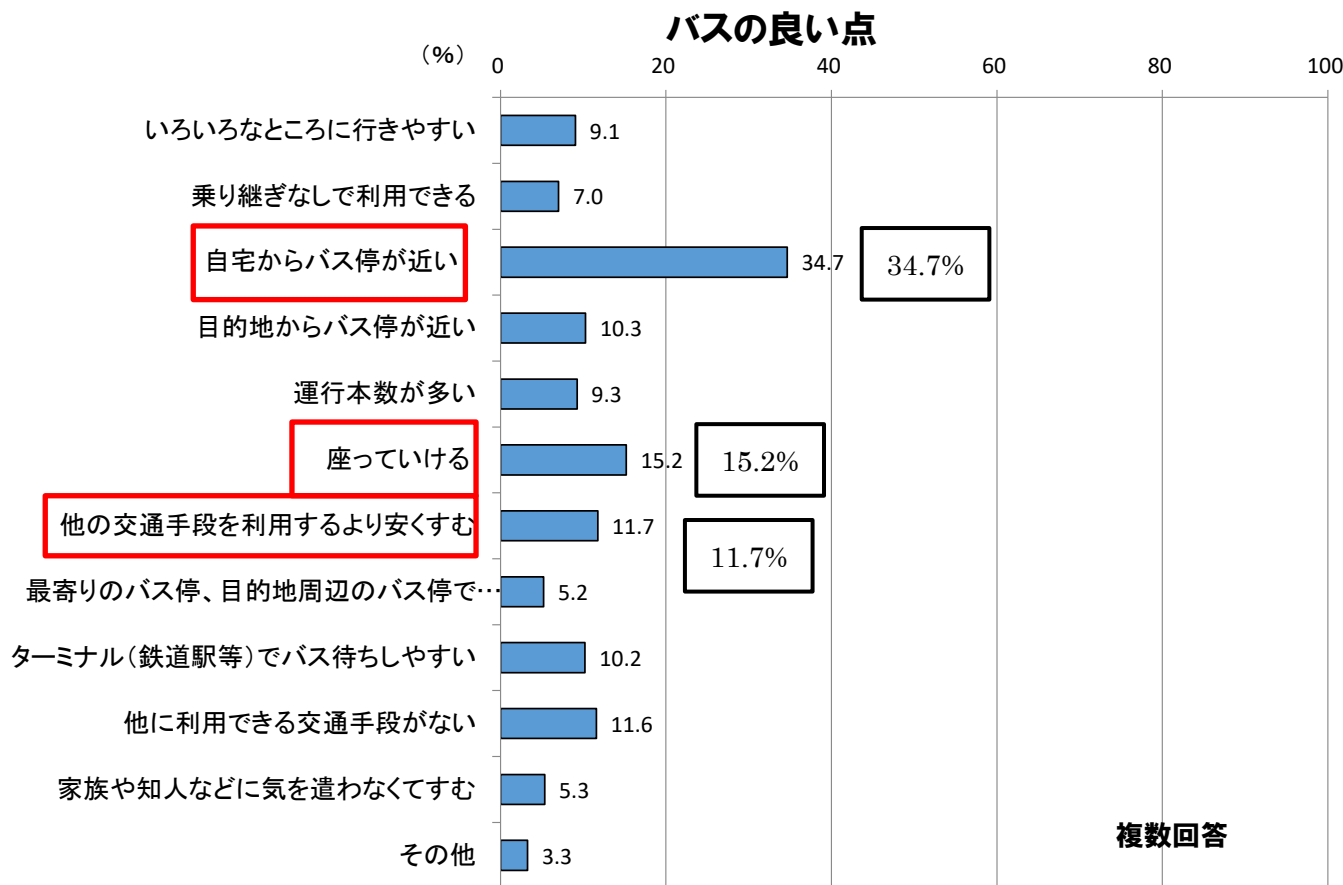
※「利用しないからわからない」を除く n = 1,071



2. 調査の結果

質問13 バスの良い点

- バスが良い点として、「自宅からバス停が近い」ことが最多
次いで、「座っていける」、「他の交通手段を利用するよりも安くすむ」が多い



※「利用しないからわからない」を除く

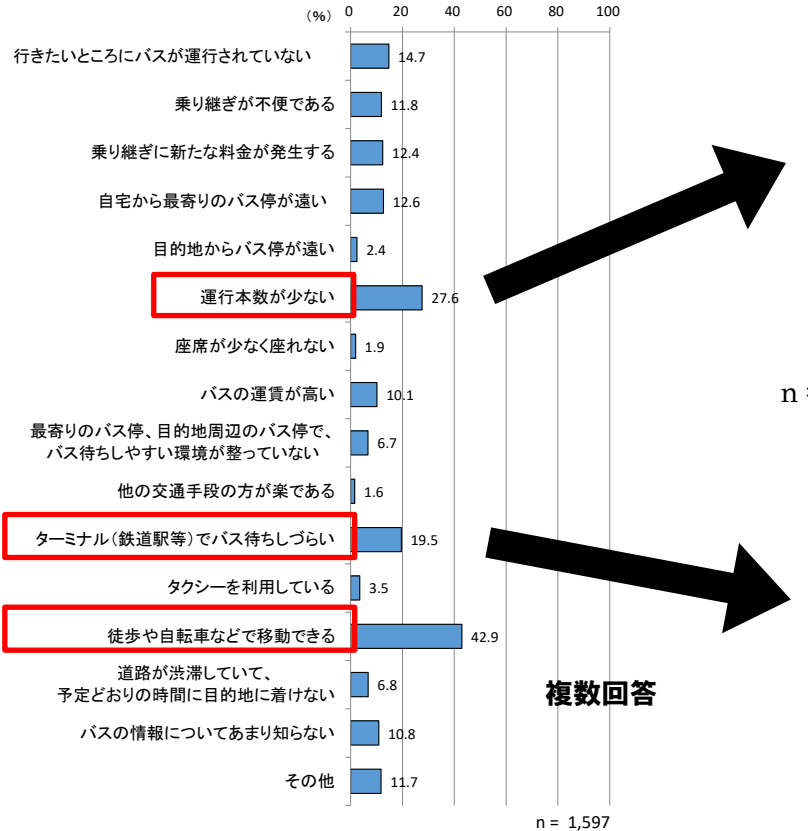
n = 971

2. 調査の結果

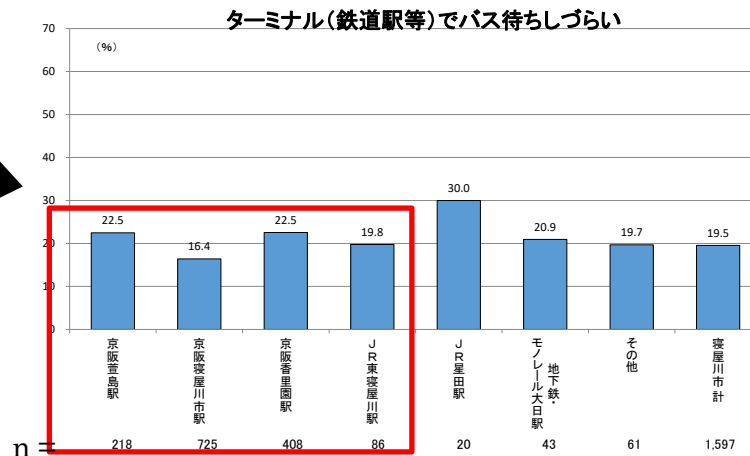
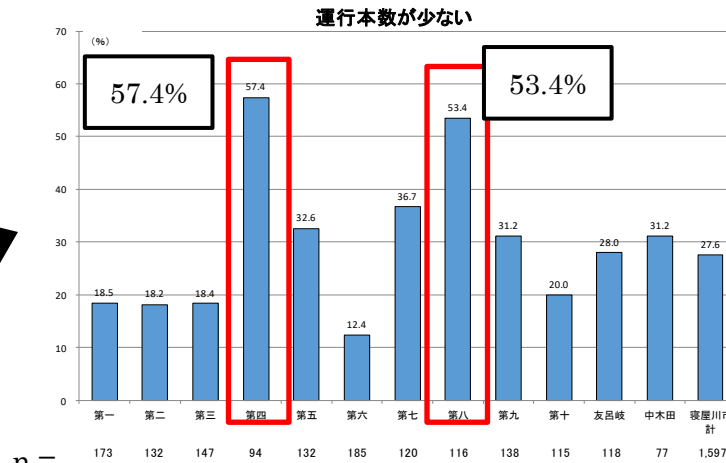
質問14 バスが利用しづらい理由、しない理由

- 「運行本数が少ない」こと、「ターミナル(鉄道駅等)でバス待ちしづらい」ことが上位
- 「運行本数が少ない」が、第四、第八校区で50%以上
- 「ターミナル(鉄道駅等)でバス待ちしづらい」については、市内の駅による差はなし

バスを利用しづらい理由、しない理由



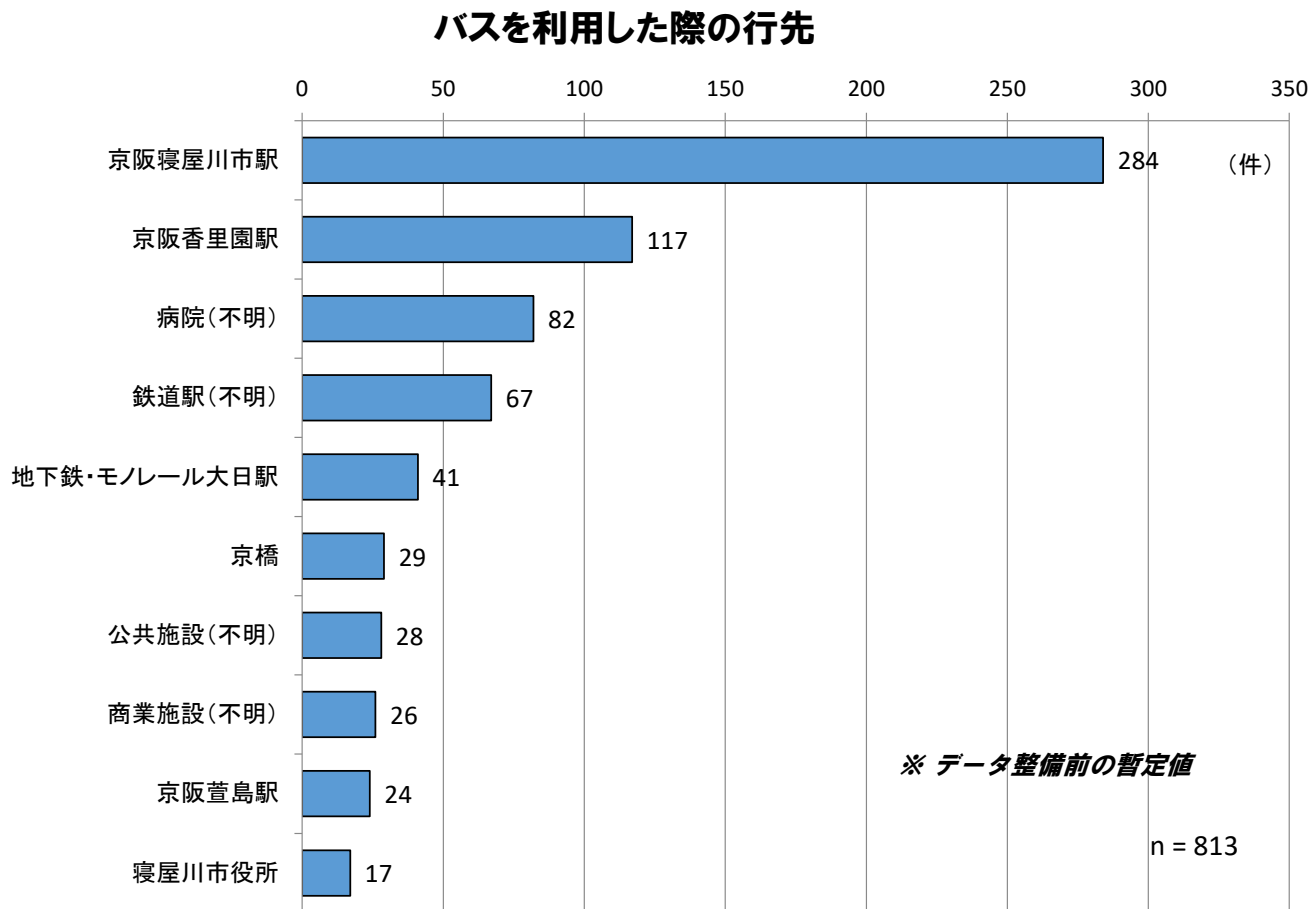
複数回答



2. 調査の結果

質問15 バスを利用した際の行先

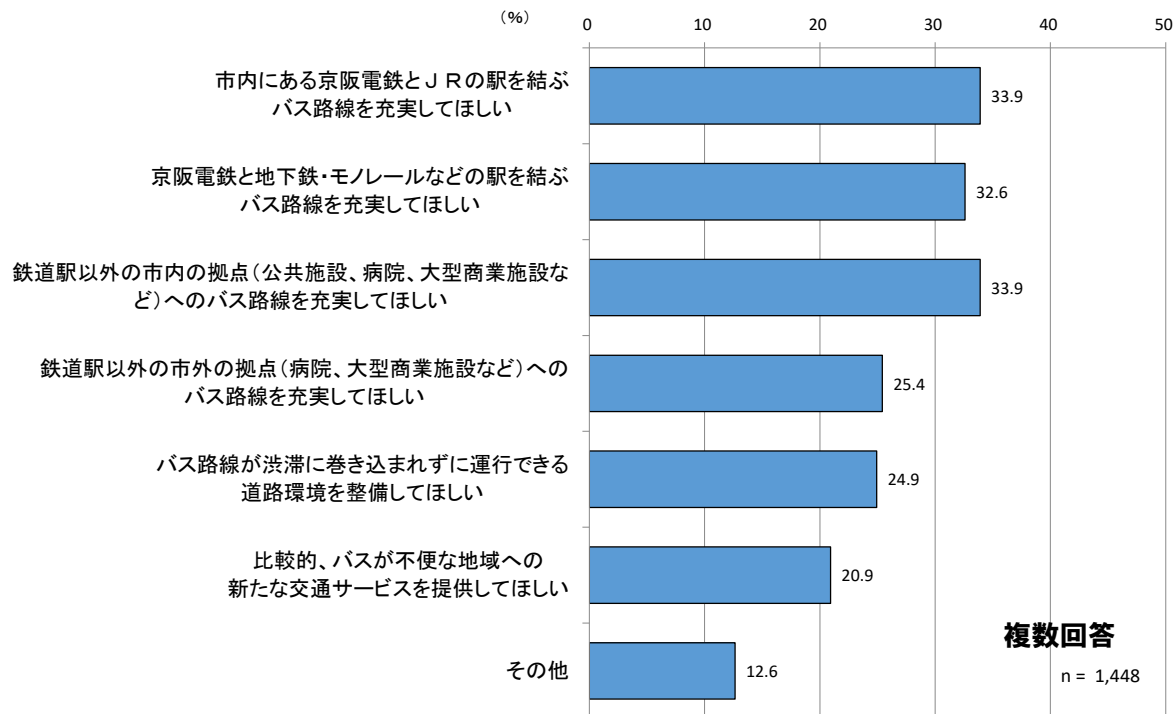
- 京阪寝屋川市駅が最多
- 他、京阪香里園駅をはじめとする鉄道駅や病院がバス利用による行先の上位



2. 調査の結果

質問16 あるべき姿

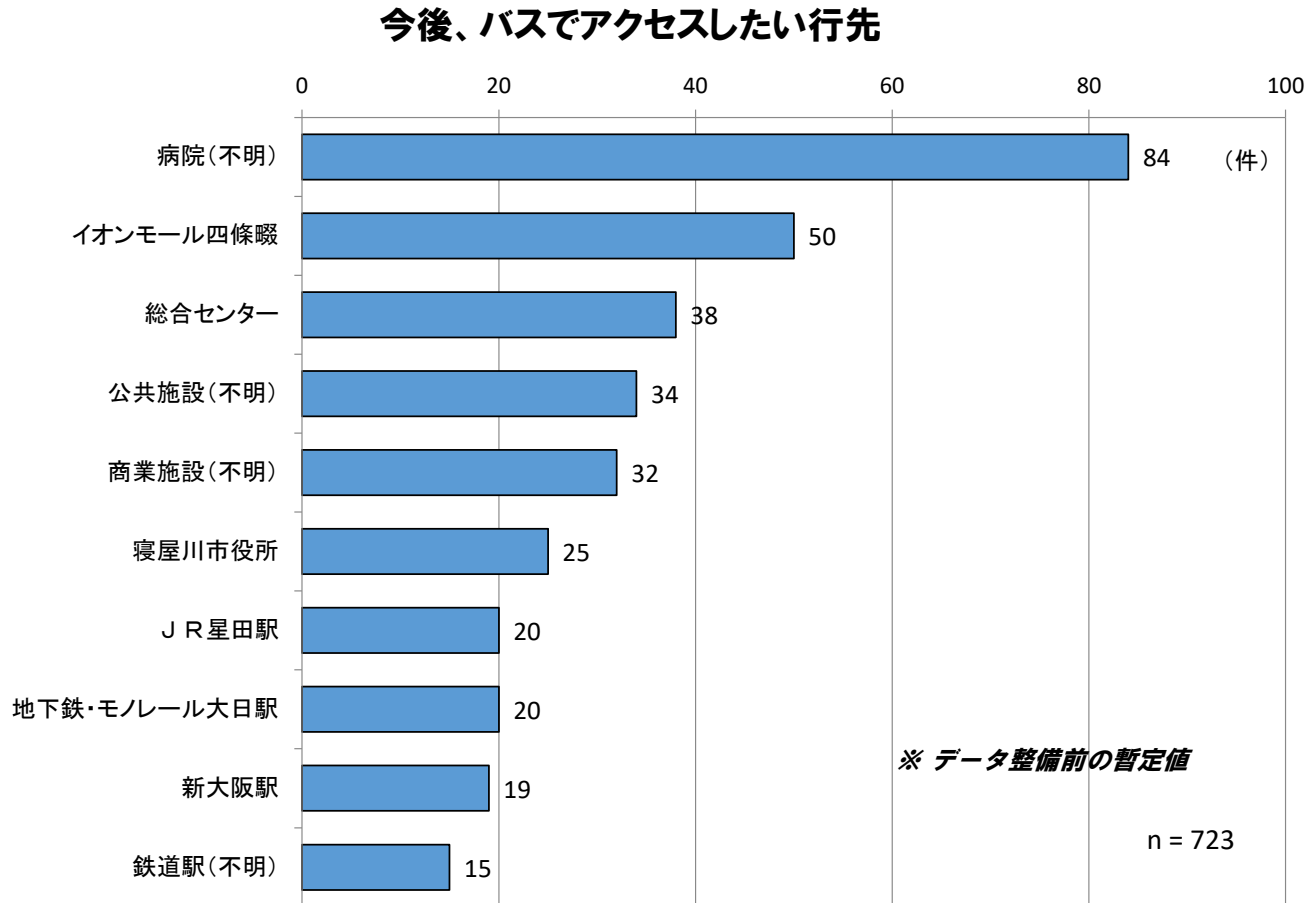
- 下記の3つの姿が上位で3割以上
 - 市内にある京阪電鉄とJRの駅を結ぶバス路線を充実してほしい
 - 京阪電鉄と地下鉄・モノレールなどの駅を結ぶバス路線を充実してほしい
 - 鉄道駅以外の市内の拠点（公共施設、病院、大型商業施設など）へのバス路線を充実してほしい



2. 調査の結果

質問17 今後、バスでアクセスしたい行先

- 病院が最多
- ほか、商業施設や公共施設が上位



3. 公共交通に関するアンケート調査に関するまとめ

- 鉄道やバスに比べ、自家用車を自分で運転する頻度の高い回答者が多い (p.13参照)



- 回答者の約1割がふだんの移動手段の一つとして、路線バスを利用 (p.13参照)
- 「自分で運転できず、送り迎えしてくれる人もいない」回答者が約2割 (p.19参照)
- 鉄道駅へのアクセスにあたっては「特に困り事はない」が約6割 (p.24参照)
- 最寄りバス停までは、「距離が近く、利用しやすい」が7割以上 (p.26参照)

⇒ 現状の公共交通を取り巻くサービスに対して、一定の評価がされている

- 地域によって、多様なニーズや意見が存在 (次頁参照)
- 求められるあるべき姿 (p.30参照)
 - 市内にある京阪電鉄とJRの駅を結ぶバス路線を充実してほしい
 - 京阪電鉄と地下鉄・モノレールなどの駅を結ぶバス路線を充実してほしい
 - 鉄道駅以外の市内の拠点(公共施設、病院、大型商業施設など)へのバス路線を充実してほしい

3. 公共交通に関するアンケート調査に関するまとめ



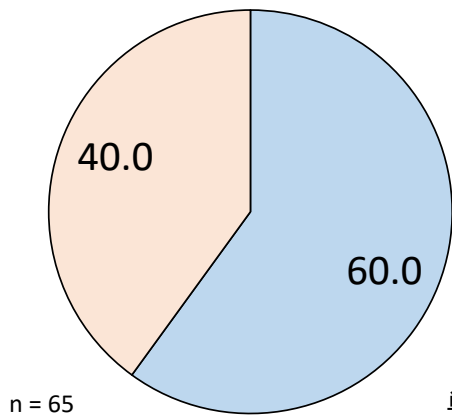
※:「自分で運転できず、送り迎えしてくれる人もいない」回答者

【参考】総合センター利用者の意見

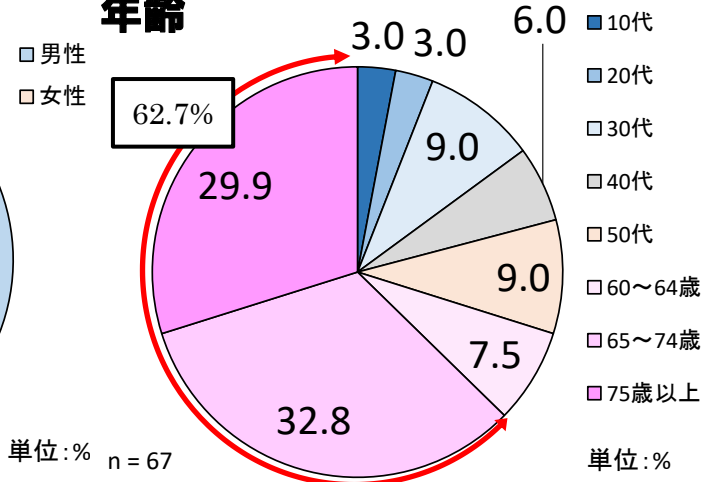
① 利用者の特徴

- 男性が約60.0%、女性が約40.0%
- 約62.7%が65歳以上の高齢者
- 約40.3%が無職、ついで、パート・アルバイト・契約社員・派遣社員

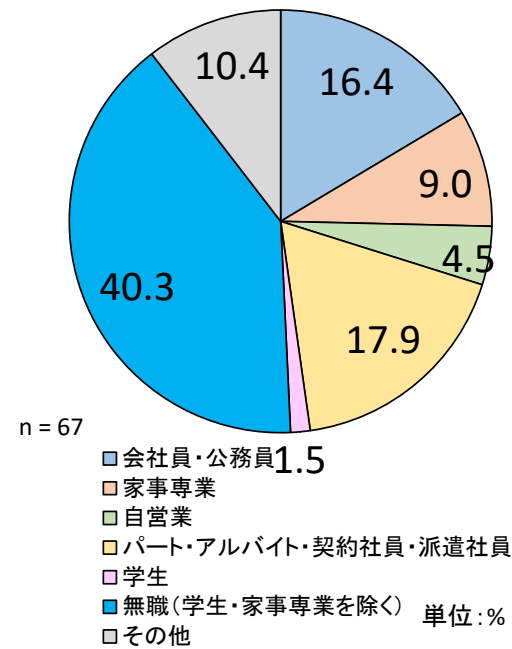
性別



年齢



職業

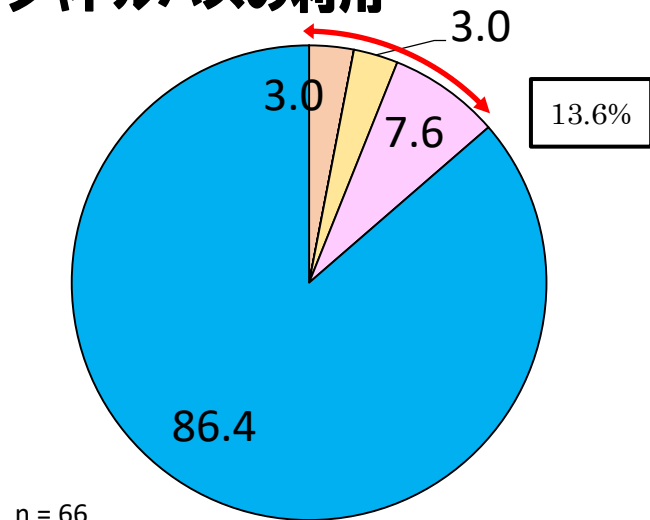


【参考】総合センター利用者の意見

② 移動手段の状況

- シャトルバスを利用している回答者は約13.6%
- 自家用車を「自分で運転している」回答者が約56.5%、「自分で運転できず、送り迎えしてくれる人もいない」回答者が約19.4%

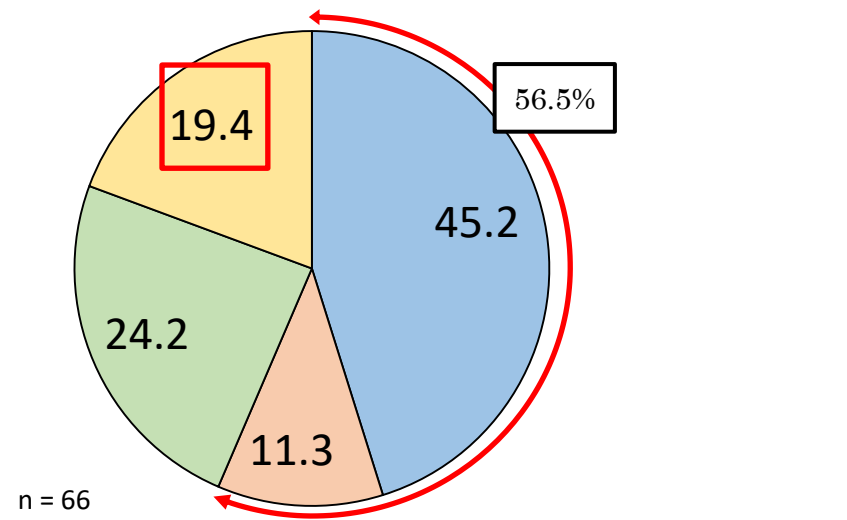
シャトルバスの利用



- 休日を含む毎日
- 平日のみほぼ毎日
- 週に3~4回
- 週に1~2回
- 月に2~3回
- ほとんど利用しない

単位:%

自家用車の運転



- 必要に応じて自分で運転しており、今後も運転し続ける予定である
- 必要に応じて自分で運転しているが、今後は運転を控えたいと思っている
- 自分では運転できないが、必要に応じて送り迎えしてくれる人がいる
- 自分で運転できず、送り迎えしてくれる人もいない

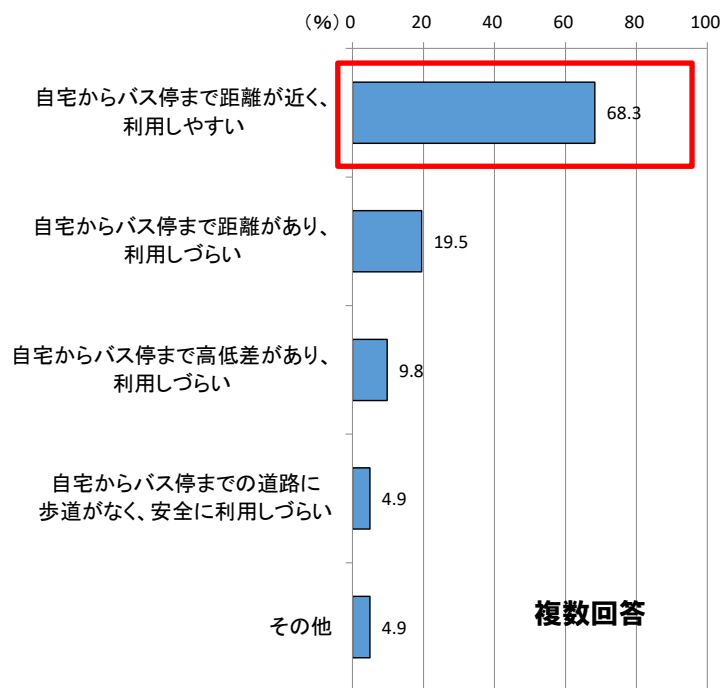
単位:%

【参考】総合センター利用者の意見

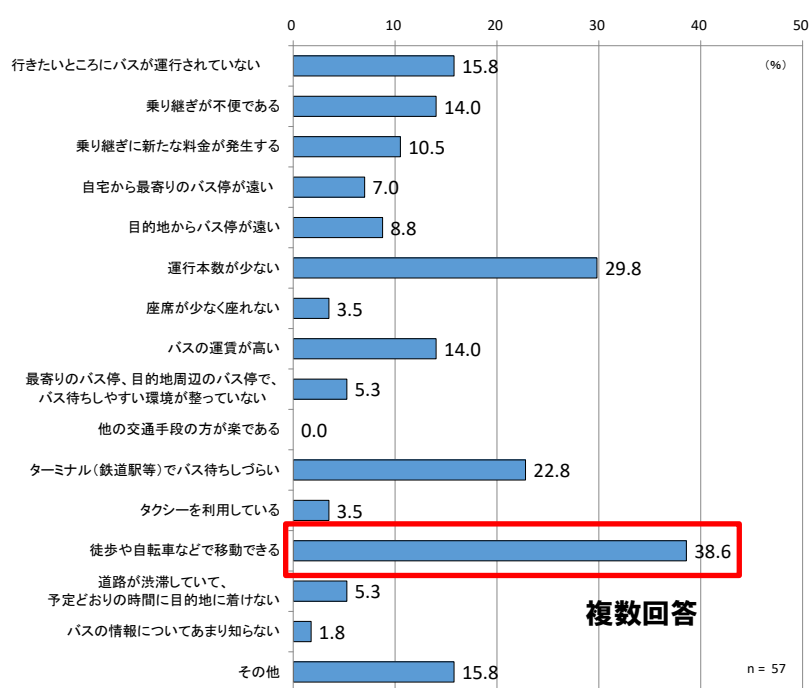
③ バスへの評価

- バス停までは、「自宅からバス停まで距離が近く、利用しやすい」と回答している人が約68.3%
- バスを利用しづらい理由、しない理由は、「徒歩や自転車などで移動できる」が最多

最寄りのバス停までの移動



バスを利用しづらい理由、しない理由



B. バス利用者を対象とした バス利用に関するアンケート調査 について

1. 調査の概要

(1) 調査の目的

- 市民の日常的な移動や移動手段に関する状況、地域公共交通への考え方、意見などを把握

(2) 調査の方法

- バス利用者を対象に、調査員が手渡しでアンケート調査票を配布
⇒ 配布した調査票を自宅等で利用者に回答いただいた後、郵送で返信

(3) 調査の項目（詳細は参考資料②「バス利用に関するアンケート調査票」参照）

- 回答者の属性
- 自家用車の利用環境
- バスの利用状況
- 公共交通の今後の取り組み

1. 調査の概要

(4) 調査票の配布

- 市内4駅で2,000票を配布

	調査日	配布時間	配布場所	配布枚数
調査日	10月4日(水)	9:00~20:00	京阪寝屋川市駅	924票
			JR東寝屋川駅	76票
	10月5日(木)	9:00~20:00	京阪香里園駅	900票
			京阪萱島駅	100票
合計				2,000票

(5) 調査票の回収結果

- 588票を回収(回収率:29.4%)

配布場所	配布数	回収数	回収率
① 京阪寝屋川市駅	924票	289票	31.3%
② 京阪香里園駅	900票	243票	27.0%
③ 京阪萱島駅	100票	29票	29.0%
④ JR東寝屋川駅	76票	27票	35.5%
合計	2,000票	588票	29.4%

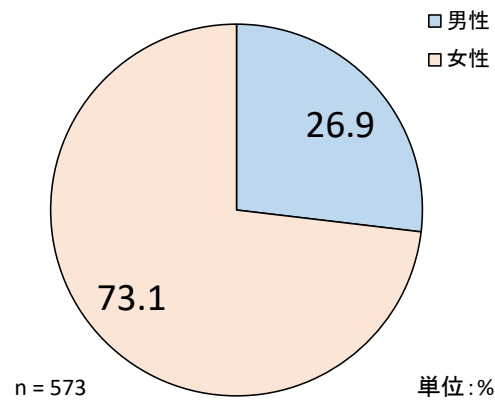
2. 調査の結果

質問1 性別・年齢・職業

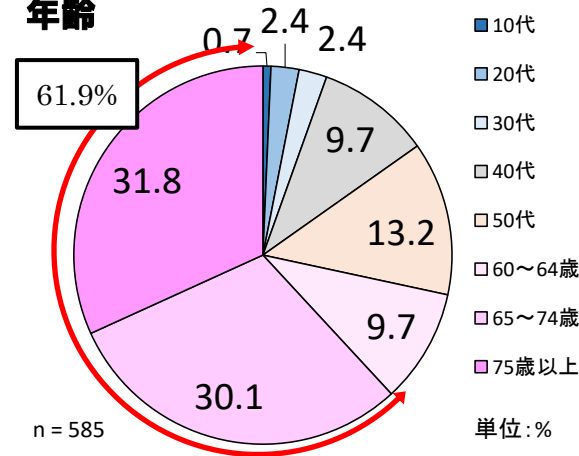
- 男性が約26.9%、女性が約73.1%
- 回答者の約61.9%が65歳以上の高齢者
- 回答者の約28.9%が家事専業

ついで、無職⇒パート・アルバイト・契約社員・派遣社員⇒会社員・公務員

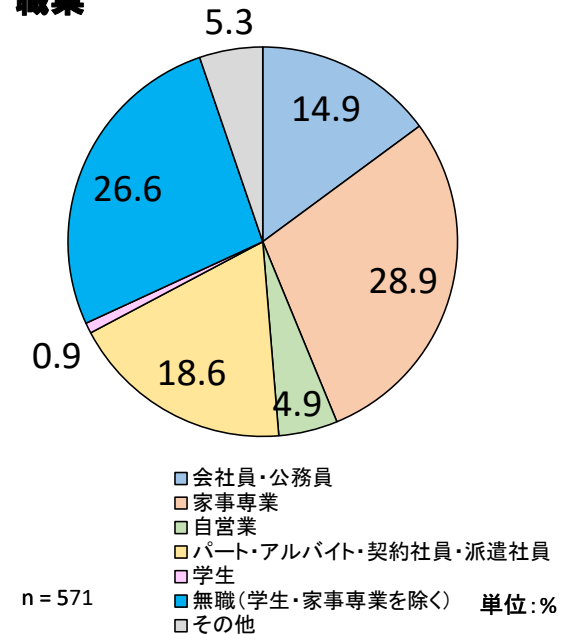
性別



年齢



職業



2. 調査の結果

質問2 居住地

- バス利用による鉄道駅へのアクセスが多いと考えられる第六、第十校区ならびに市外の居住者から各100票以上を回収

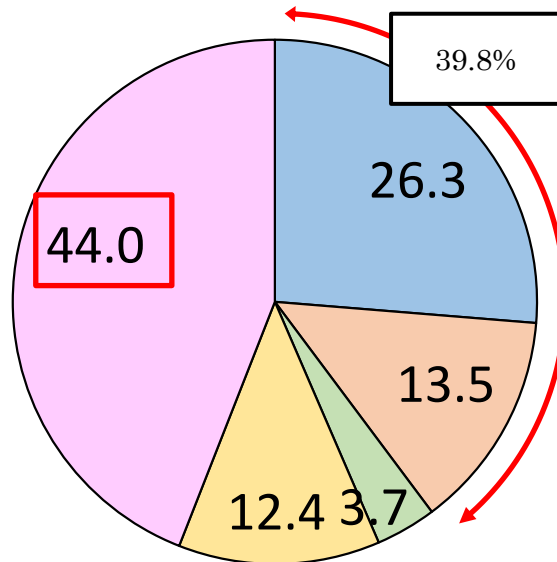
中学校区	配布場所				回収数
	京阪寝屋川市駅	京阪香里園駅	京阪萱島駅	JR東寝屋川駅	
第一	32	4	0	1	37
第二	32	7	1	0	40
第三	10	27	0	3	40
第四	10	0	0	20	30
第五	6	0	6	0	12
第六	38	80	0	0	118
第七	5	0	5	0	10
第八	15	1	0	0	16
第九	13	1	5	0	19
第十	71	29	0	1	101
友呂岐	11	12	1	0	24
中木田	6	0	0	0	6
市外	33	80	11	1	125
不明	7	2	0	1	10
合計	289	243	29	27	588

2. 調査の結果

質問3 運転免許の保有状況

- 「今後も運転免許を保有し続ける」とする回答者が約39.8%
- 「一度も自動車の運転免許を持ったことがない」回答者が約44.0%

運転免許の保有状況



- 自動車の運転免許を保有している(今後も免許は保有し続ける)
- 自動車の運転免許を保有しているが、ほとんど運転したことがない(今後も免許は保有し続ける)
- 自動車の運転免許を保有しているが、公共交通が利用しやすくなれば返納する
- 自動車の運転免許を持っていたが、返納した
- 一度も自動車の運転免許を持ったことがない

単位:%

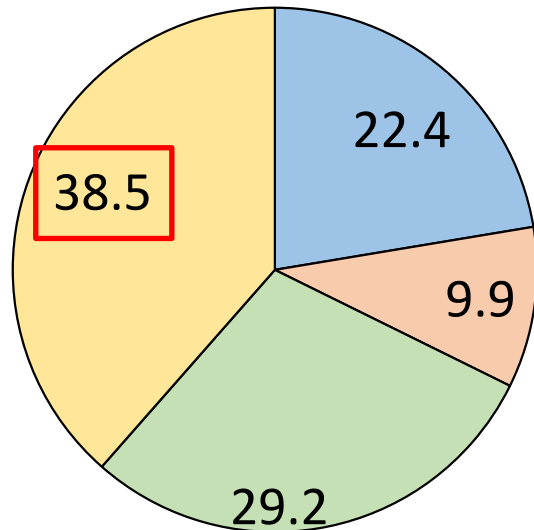
n = 563

2. 調査の結果

質問4 自家用車の利用状況

- バス利用者のうち、「自分で運転できず、送り迎えしてくれる人もいない」回答者が約38.5%

自家用車の利用



- 必要に応じて自分で運転しており、今後も運転し続ける予定である
- 必要に応じて自分で運転しているが、今後は運転を控えたいと思っている
- 自分では運転できないが、必要に応じて送り迎えしてくれる人がいる
- 自分で運転できず、送り迎えしてくれる人もいない

n = 514

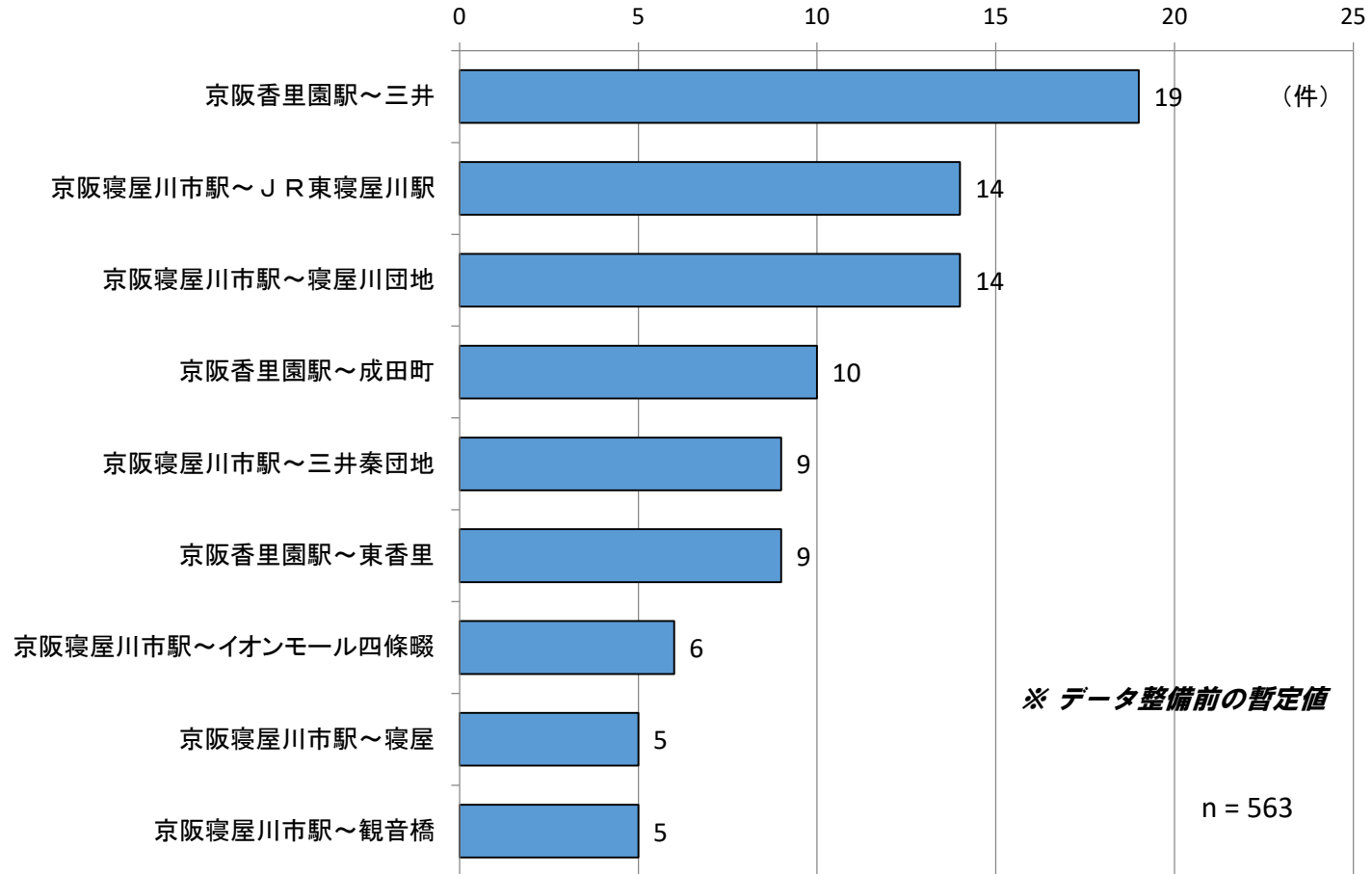
単位：%

2. 調査の結果

質問5 バスの利用区間

- 駅と住宅地を結ぶ利用の他、駅～駅、駅～商業施設を結ぶ利用も存在

バスの利用区間(上位のみ)

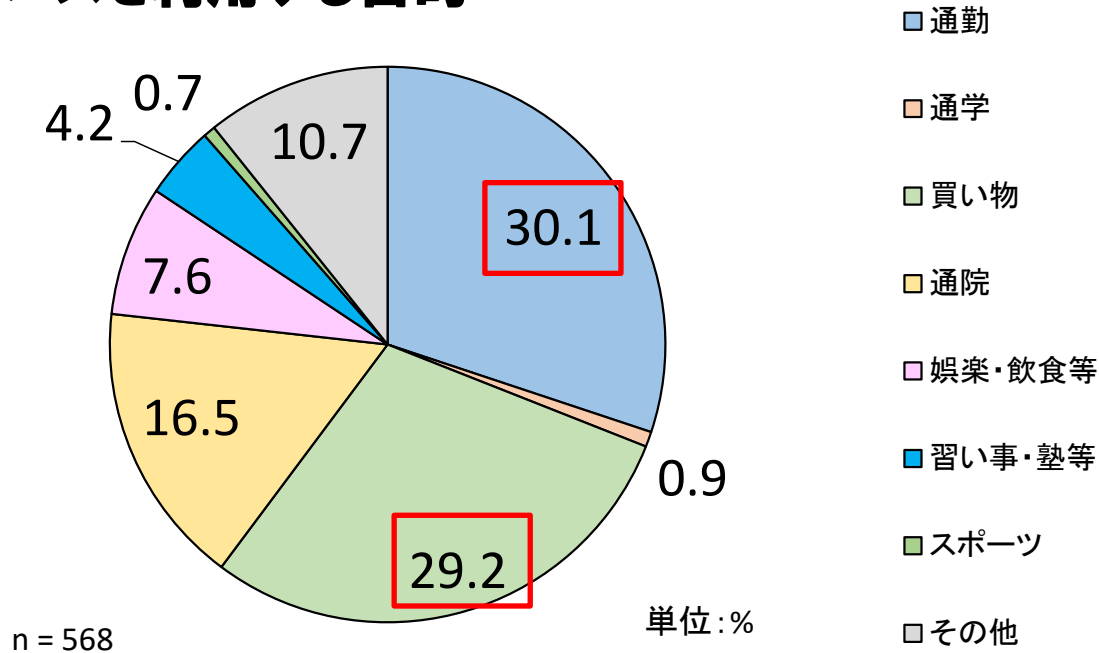


2. 調査の結果

質問6 バスを利用する目的

- 通勤目的、買い物目的の利用がそれぞれ約3割
ついで、通院目的が約16.5%

バスを利用する目的

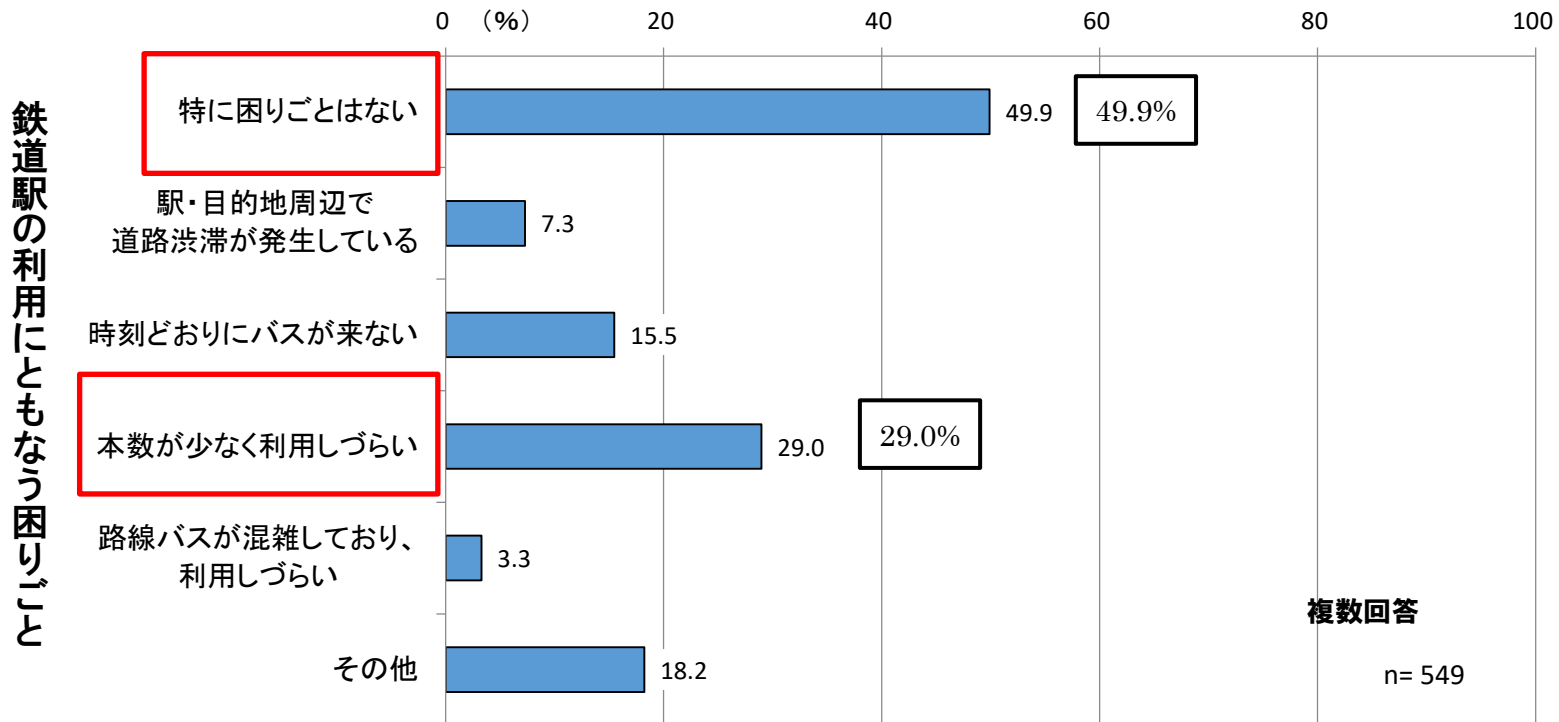


2. 調査の結果

質問7 鉄道駅の利用にともなう困りごと

- 約49.9%が「特に困りごとはない」と回答
- 困りごとについては、「本数が少なく利用しづらい」が約29.0%で最多

回答者全体



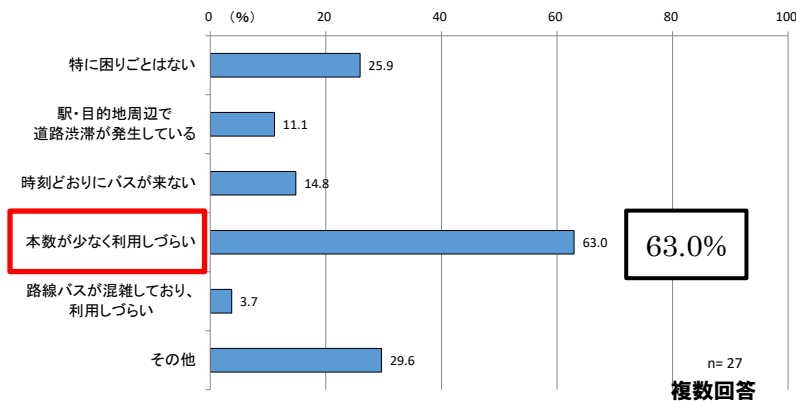
2. 調査の結果

質問7 鉄道駅の利用にともなう困りごと(駅別)

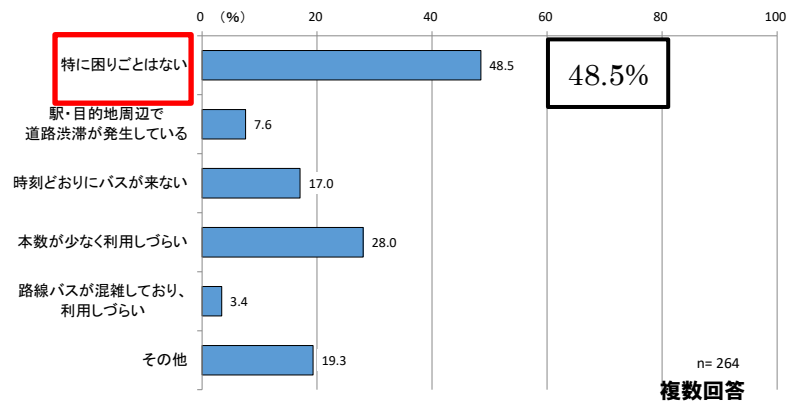
- 京阪寝屋川市駅、京阪香里園駅利用者は「特に困りごとはない」が最多
- 京阪萱島駅、JR東寝屋川駅利用者は「本数が少なく利用しづらい」が6割以上

駅別のバスの利用状況

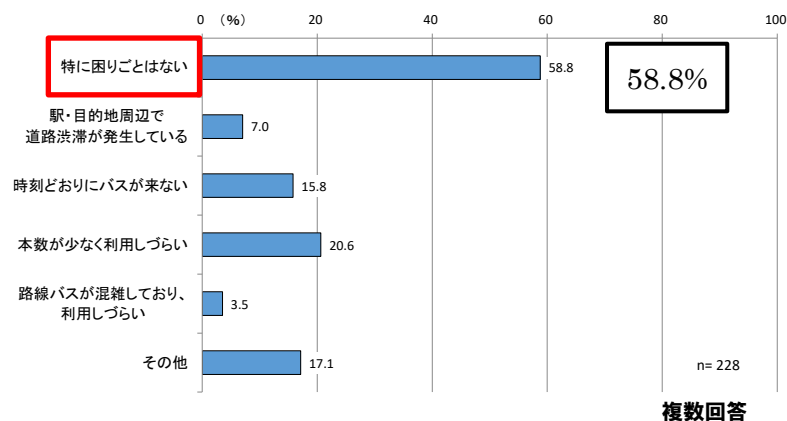
「京阪萱島駅」を利用した回答者



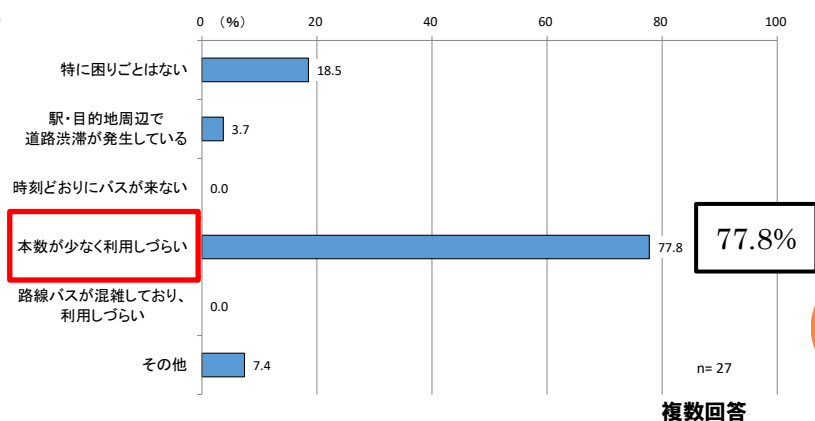
「京阪寝屋川市駅」を利用した回答者



「京阪香里園駅」を利用した回答者



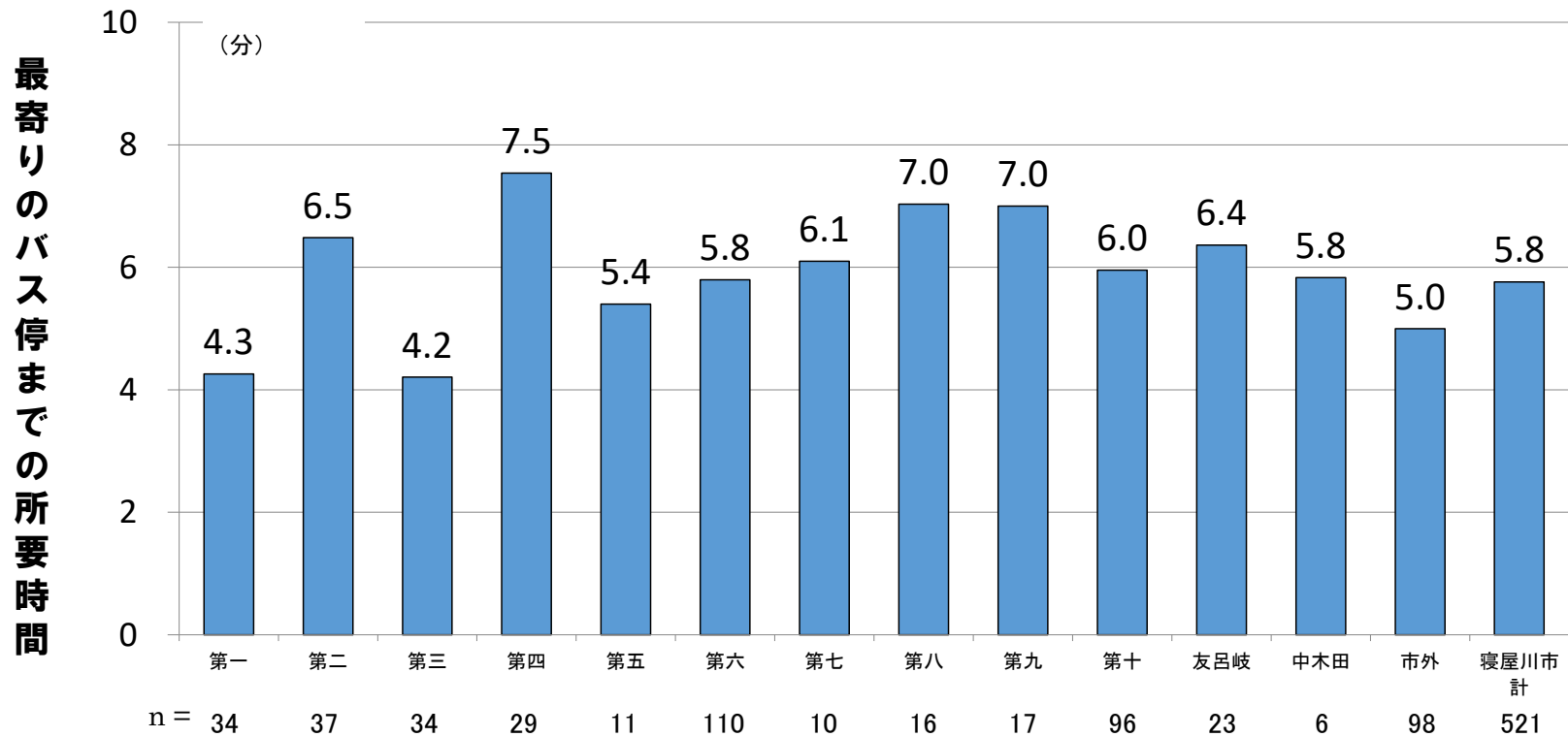
「JR東寝屋川駅」を利用した回答者



2. 調査の結果

質問8 最寄りのバス停までの所要時間

- 回答者全体の最寄りのバス停までの平均所要時間は約5.8分
- 平均所要時間は第四校区が最大で約7.5分

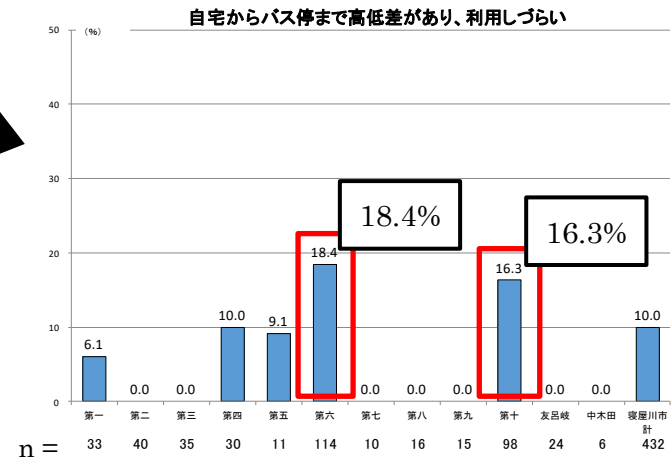
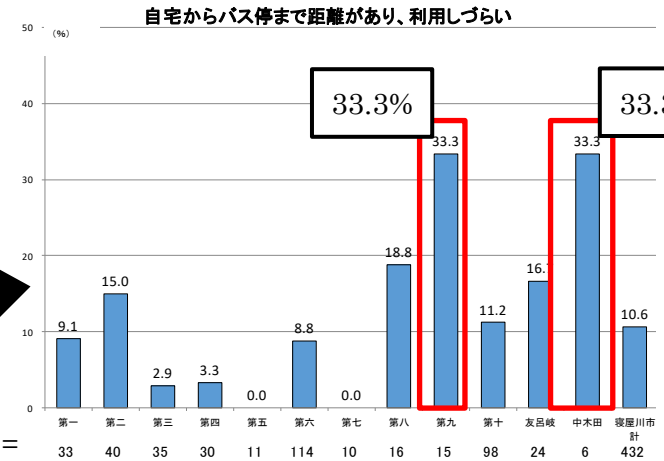
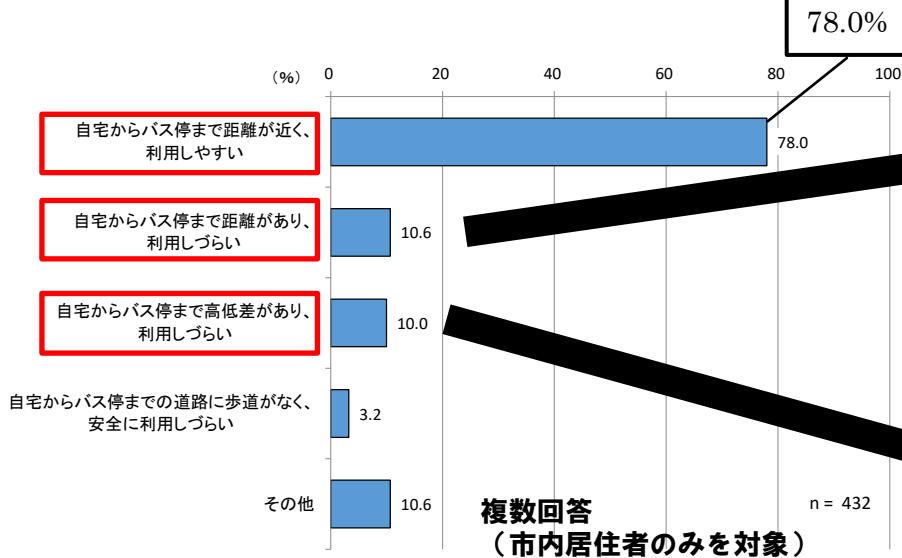


2. 調査の結果

質問9 バス停までの移動に関する評価

- 「自宅からバス停まで距離が近く、利用しやすい」が約78.0%
- 一方、「自宅からバス停まで距離があり、利用しづらい」が第九、中木田校区で3割以上
- また、「自宅からバス停まで高低差があり、利用しづらい」が第六、第十校区で約2割

最寄りのバス停までの移動

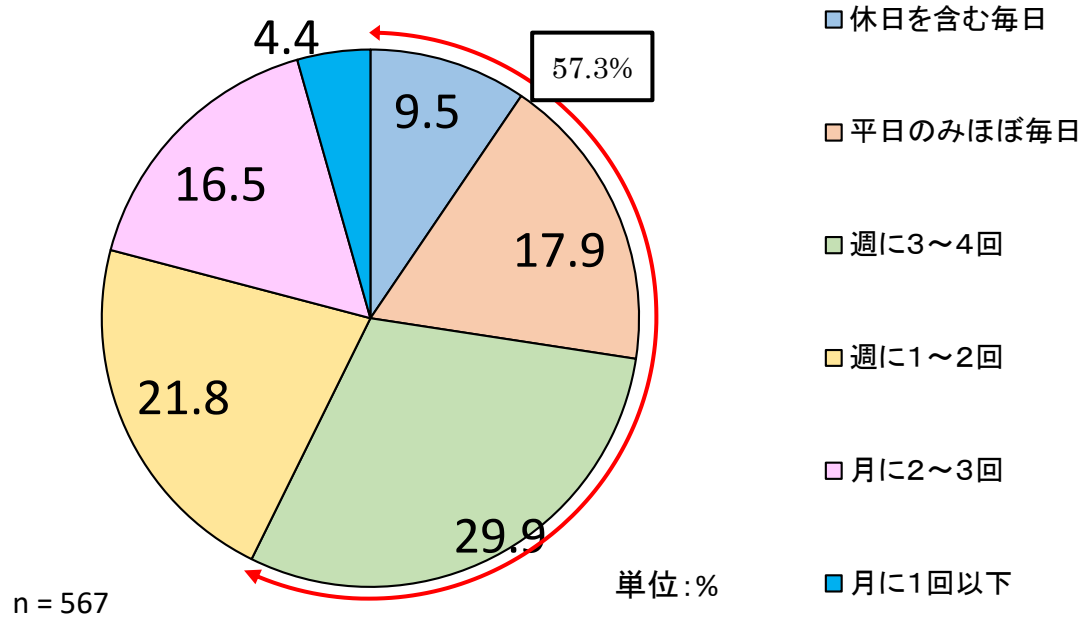


2. 調査の結果

質問10 バスの利用頻度

- 回答者の約57.3%は、週に3～4回以上利用

バスを利用する頻度

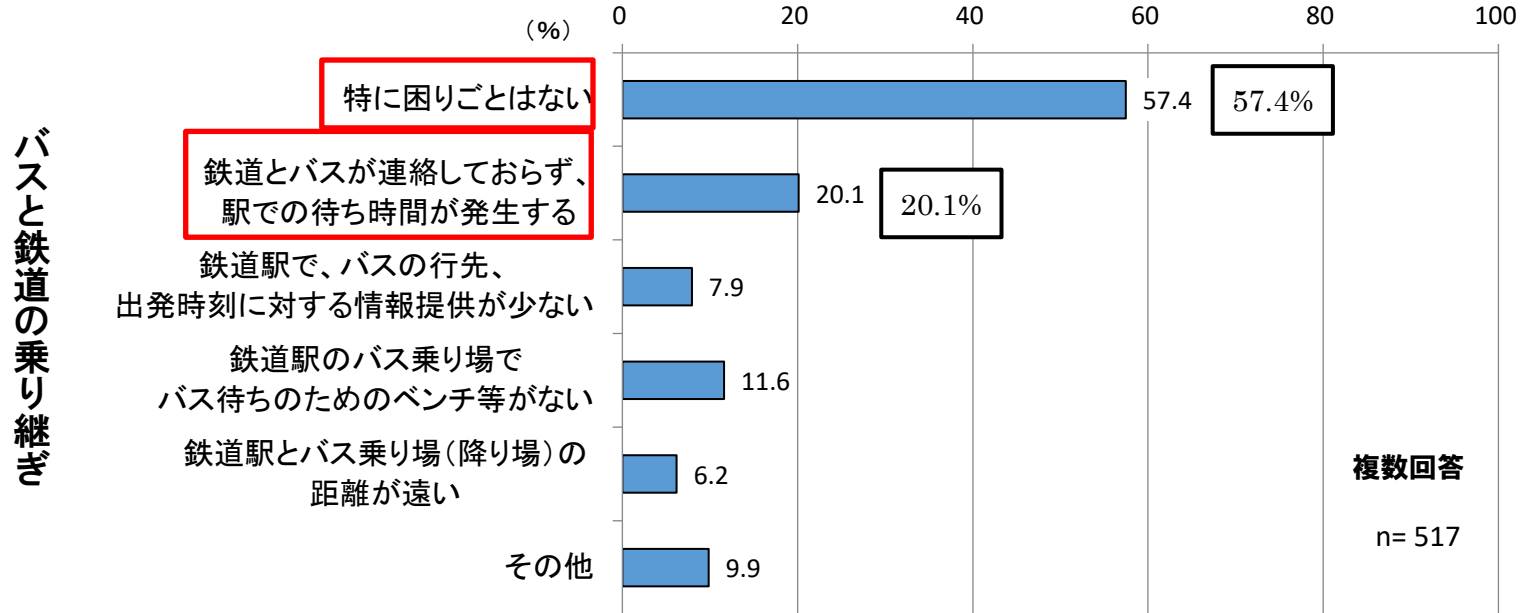


2. 調査の結果

質問11 バスと鉄道の乗り継ぎ

- 各駅とも「特に困りごとはない」と回答した人が最多
- 困りごとは、「鉄道とバスが連絡しておらず、駅での待ち時間が発生する」ことが約20.1%

回答者全体



2. 調査の結果

質問11 バスと鉄道の乗り継ぎ(京阪萱島駅、京阪寝屋川市駅)

【京阪萱島駅】

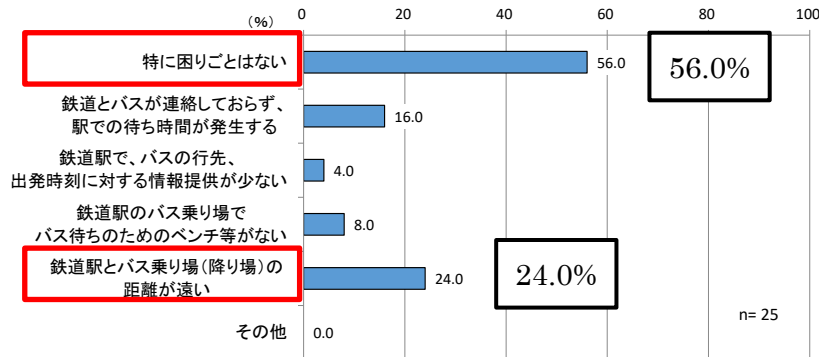
- 鉄道駅とバス乗り場(降り場)の距離が遠いことを挙げている回答者が約24.0%

【京阪寝屋川市駅】

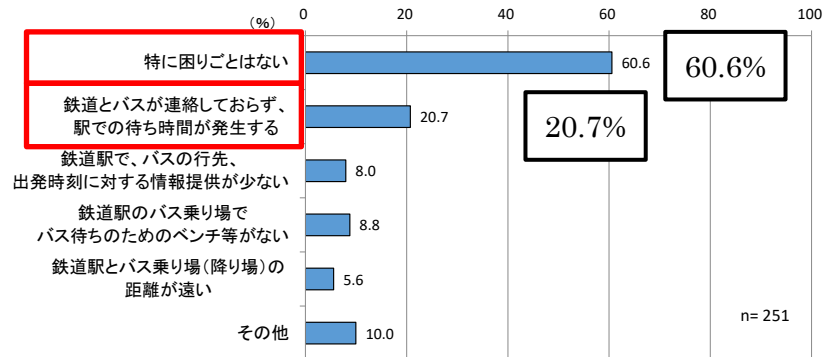
- 鉄道とバスが連絡しておらず、駅での待ち時間が発生することを挙げている回答者が約20.7%

バスと鉄道の乗り継ぎ

「京阪萱島駅」を利用した回答者



「京阪寝屋川市駅」を利用した回答者



2. 調査の結果

質問11 バスと鉄道の乗り継ぎ(京阪香里園駅、JR東寝屋川駅)

【京阪香里園駅】

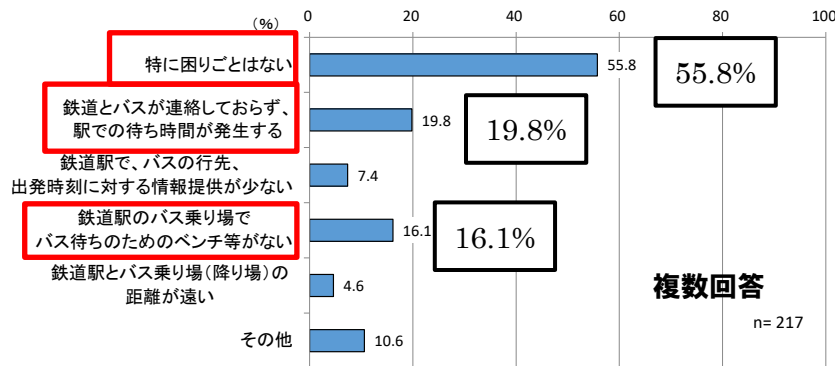
- 「鉄道とバスが連絡しておらず、駅での待ち時間が発生する」ことが約19.8%
- 「鉄道駅のバス乗り場でバス待ちのためのベンチ等がない」ことが約16.1%

【JR東寝屋川駅】

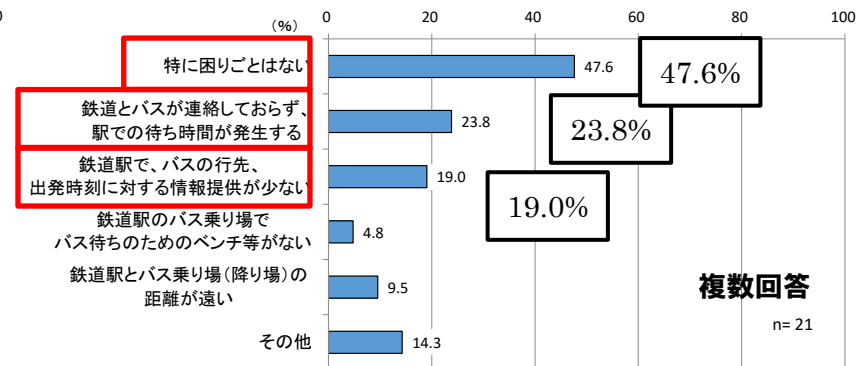
- 「鉄道とバスが連絡しておらず、駅での待ち時間が発生する」ことが約23.8%
- 「鉄道駅で、バスの行先、出発時刻に対する情報提供が少ない」ことが約19.0%

バスと鉄道の乗り継ぎ

「京阪香里園駅」を利用した回答者



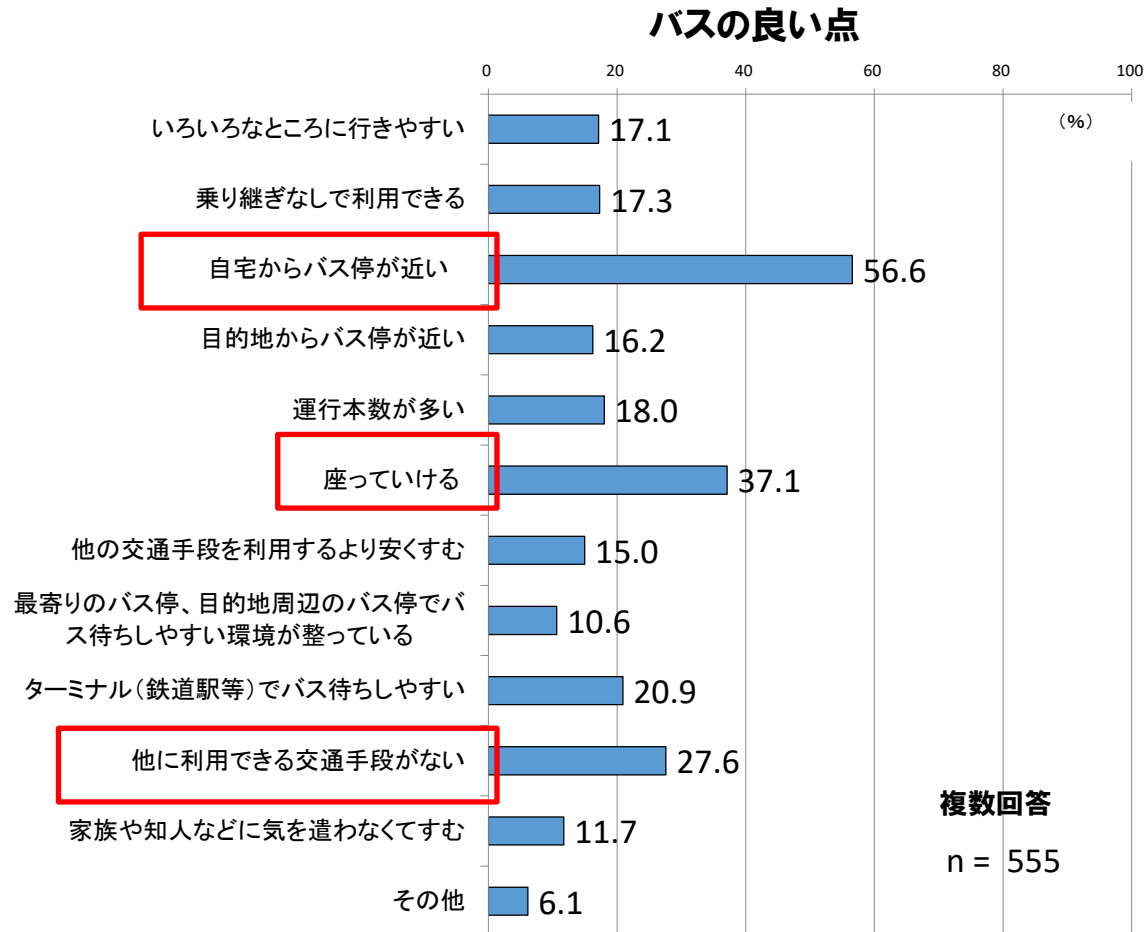
「JR東寝屋川駅」を利用した回答者



2. 調査の結果

質問12 バスの良い点

- バスが良い点として、「自宅からバス停が近い」ことが最多
次いで、「座っていける」、「他に利用できる交通手段がない」が多い

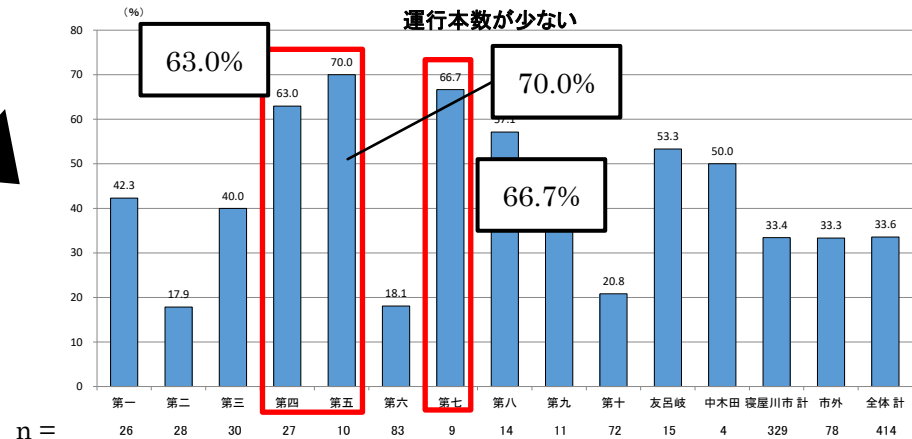
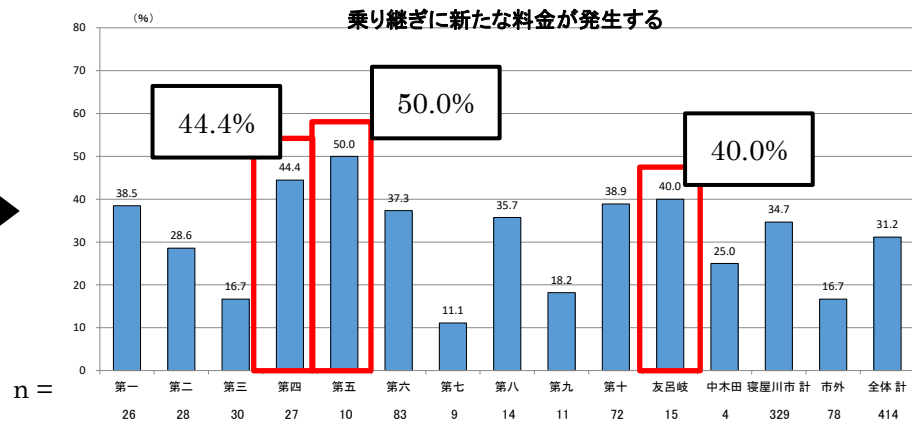
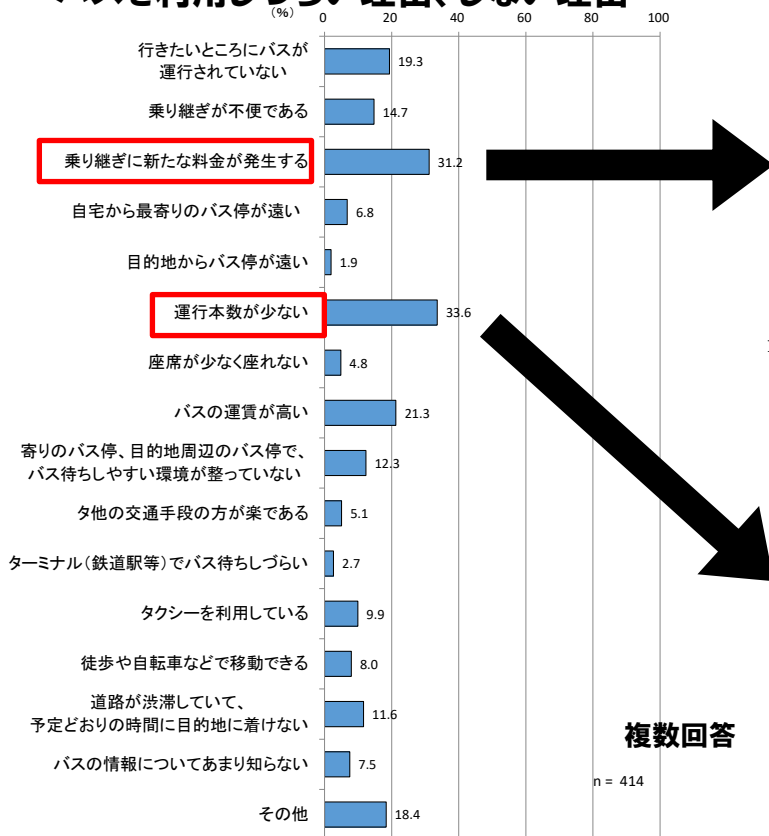


2. 調査の結果

質問13 バスが利用しづらい理由、しない理由

- 「運行本数が少ない」こと、「乗り継ぎに新たな料金が発生する」ことが上位
- 「乗り継ぎに新たな料金が発生する」が、第四、第五、友呂岐校区で4割以上
- 「運行本数が少ない」が、第四、第五、第七校区で6割以上

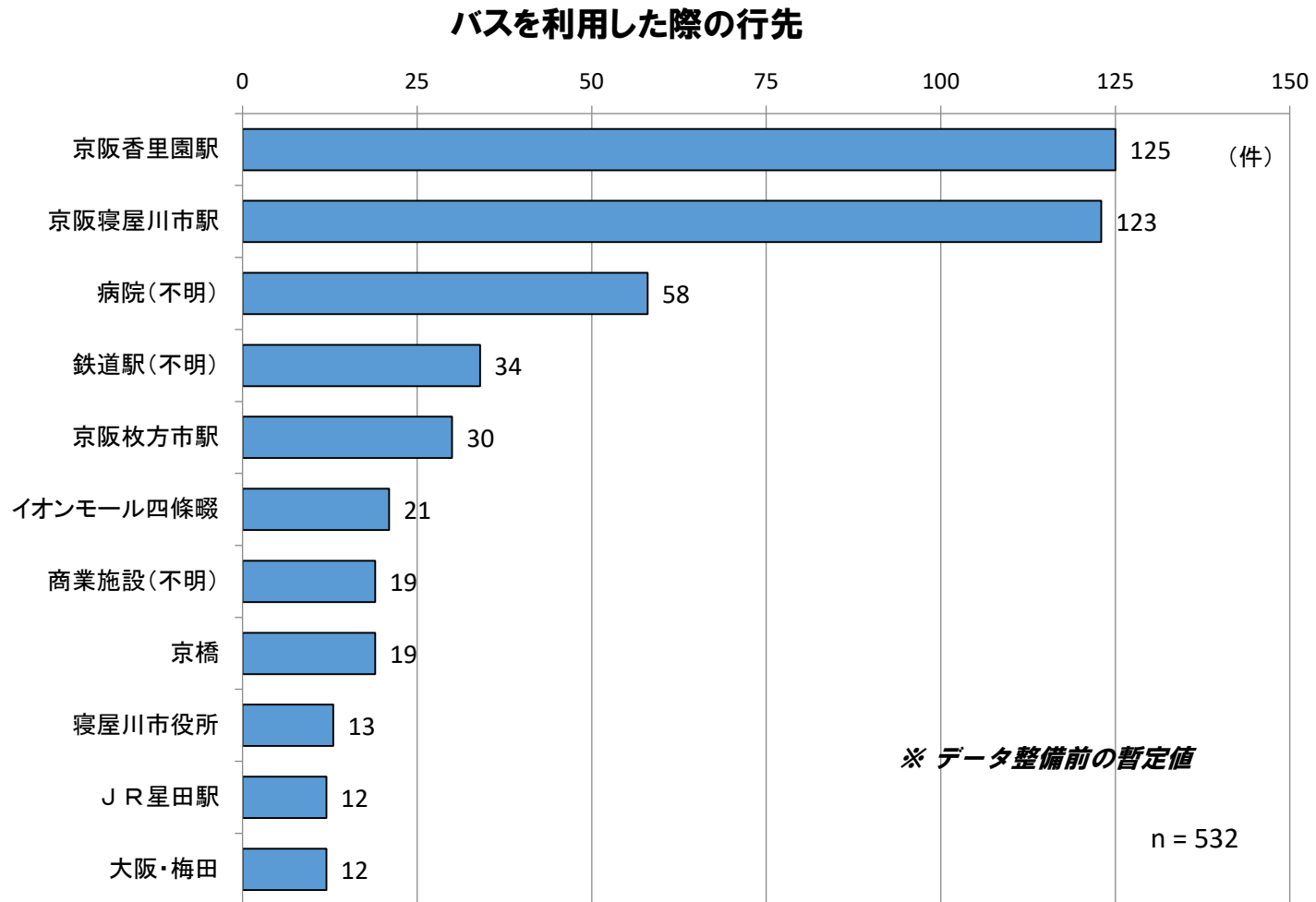
バスを利用しづらい理由、しない理由



2. 調査の結果

質問14 バスを利用した際の行先

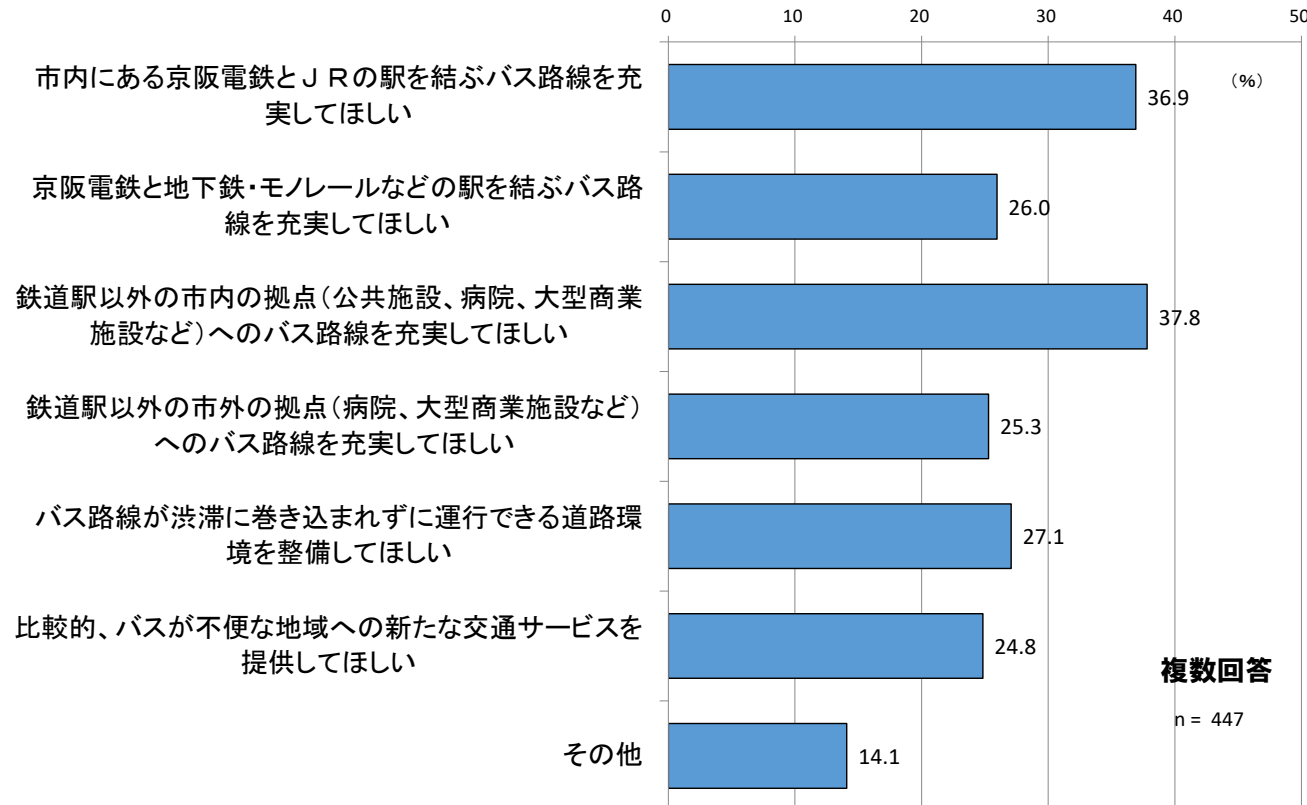
- 鉄道駅のほか、病院や商業施設への利用が存在



2. 調査の結果

質問14 あるべき姿

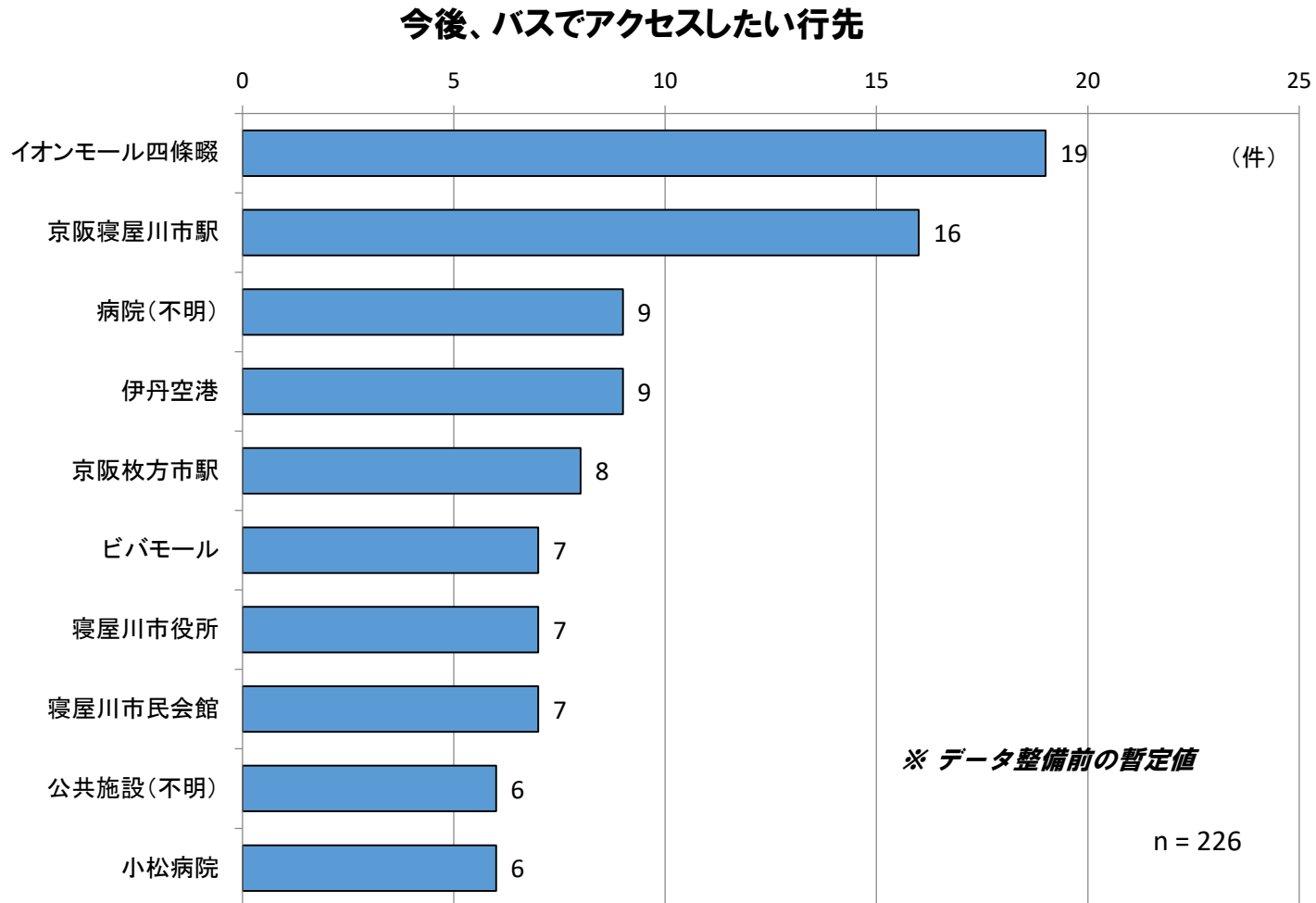
- 下記の2つの姿が上位で約4割
 - 市内にある京阪電鉄とJRの駅を結ぶバス路線を充実してほしい
 - 鉄道駅以外の市内の拠点(公共施設、病院、大型商業施設など)へのバス路線を充実してほしい



2. 調査の結果

質問15 今後、バスでアクセスしたい行先

- イオンモール四條畷が最多



3. バス利用に関するアンケート調査に関するまとめ

- バス利用者のうち、
「自分で運転できず、送り迎えしてくれる人もいない」回答者が約4割（p.43参照）
- バス利用者の約6割が利用頻度が高い利用者（週に3～4回以上）（p.50参照）
- バス利用にあたっては「特に困り事はない」が約5割（p.46参照）
- 最寄りバス停までは、「距離が近く、利用しやすい」が約8割（p.49参照）
- 鉄道とバスの乗り継ぎでは「特に困り事はない」が約6割（p.51参照）
⇒ 現状のバスサービスに対して、一定の評価がされている
- 地域や対象となる駅によって、多様なニーズや意見が存在（次頁参照）
- 求められるあるべき姿（p.57参照）
 - 市内にある京阪電鉄とJRの駅を結ぶバス路線を充実してほしい
 - 鉄道駅以外の市内の拠点（公共施設、病院、大型商業施設など）へのバス路線を充実してほしい

3. バス利用に関するアンケート調査に関するまとめ

地域や駅		アンケート結果の特徴
鉄道駅	京阪萱島駅	<ul style="list-style-type: none"> ・運行本数が少ない ・駅とバス乗り場(降り場)が遠い
	京阪寝屋川市駅	<ul style="list-style-type: none"> ・駅へのアクセスについて、特に困りごとはない ・鉄道とバスの乗り継ぎに待ち時間が発生する
	京阪香里園駅	<ul style="list-style-type: none"> ・駅へのアクセスについて、特に困りごとはない ・鉄道とバスの乗り継ぎに待ち時間が発生する ・バス待ちのベンチがない
	JR東寝屋川駅	<ul style="list-style-type: none"> ・運行本数が少ない ・鉄道とバスの乗り継ぎに待ち時間が発生する ・バスに関する情報提供が少ない
その他地域	第四校区	<ul style="list-style-type: none"> ・運行本数が少ない ・乗り継ぎに料金が発生する。
	第五校区	<ul style="list-style-type: none"> ・運行本数が少ない ・乗り継ぎに料金が発生する。
	第六校区	<ul style="list-style-type: none"> ・バス停まで高低差があり、利用しづらい
	第七校区	<ul style="list-style-type: none"> ・運行本数が少ない
	第九校区	<ul style="list-style-type: none"> ・バス停まで距離があり、利用しづらい
	第十校区	<ul style="list-style-type: none"> ・バス停まで高低差があり、利用しづらい
	友呂岐校区	<ul style="list-style-type: none"> ・乗り継ぎに料金が発生する。
	中木田校区	<ul style="list-style-type: none"> ・バス停まで距離があり、利用しづらい

**【参考】周辺市の住民を対象とした
WEBアンケート調査 について**

1. 調査の概要

(1) 調査の目的

- 寝屋川市内の駅や商業施設等を利用している市外居住者の日常的な移動や移動に関する状況、地域公共交通への考えや意見などを把握

(2) 調査の方法

- WEBリサーチ会社に会員登録している500名を対象に調査を実施

(3) 調査の対象者

- 隣接7市※に居住 かつ 寝屋川市内の駅や施設をよく利用する男女各250人
(※ 対象エリア:枚方市・交野市・守口市・門真市・大東市・四条畷市・茨木市)

(4) 調査の項目 (詳細は参考資料3「WEBアンケート調査票」参照)

- 回答者の属性
- 寝屋川市内の駅の利用状況
- 寝屋川市内の施設の利用状況

1. 調査の概要

(5) 調査の実施期間

- 11月14日(火)～11月21日(月)

(6) 調査票の回収結果

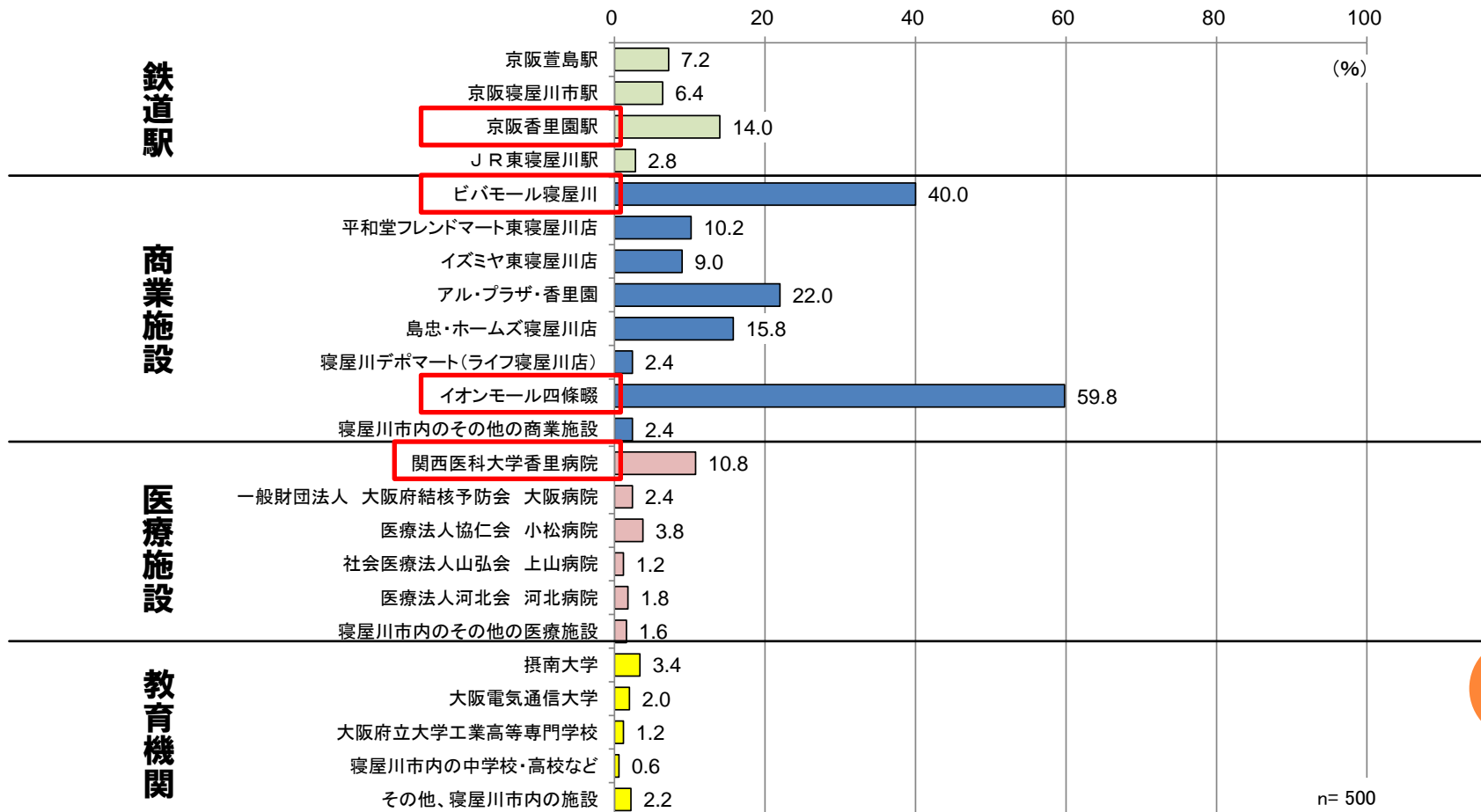
- 隣接7市から500票を回収

配布場所	回答数	割合
枚方市	193票	38.6%
交野市	58票	11.6%
四條畷市	59票	11.8%
大東市	66票	13.2%
門真市	46票	9.2%
守口市	40票	8.0%
茨木市	38票	7.6%
合計	500票	100.0%

2. 市外居住者が訪問する寝屋川市の施設

- 鉄道駅では京阪香里園駅、商業施設ではイオンモール四條畷、ビバモール寝屋川など、医療施設では関西医科大学香里病院の市外からの利用が多い。

市外に居住し、寝屋川市内の施設を利用すると回答した人が訪問する施設



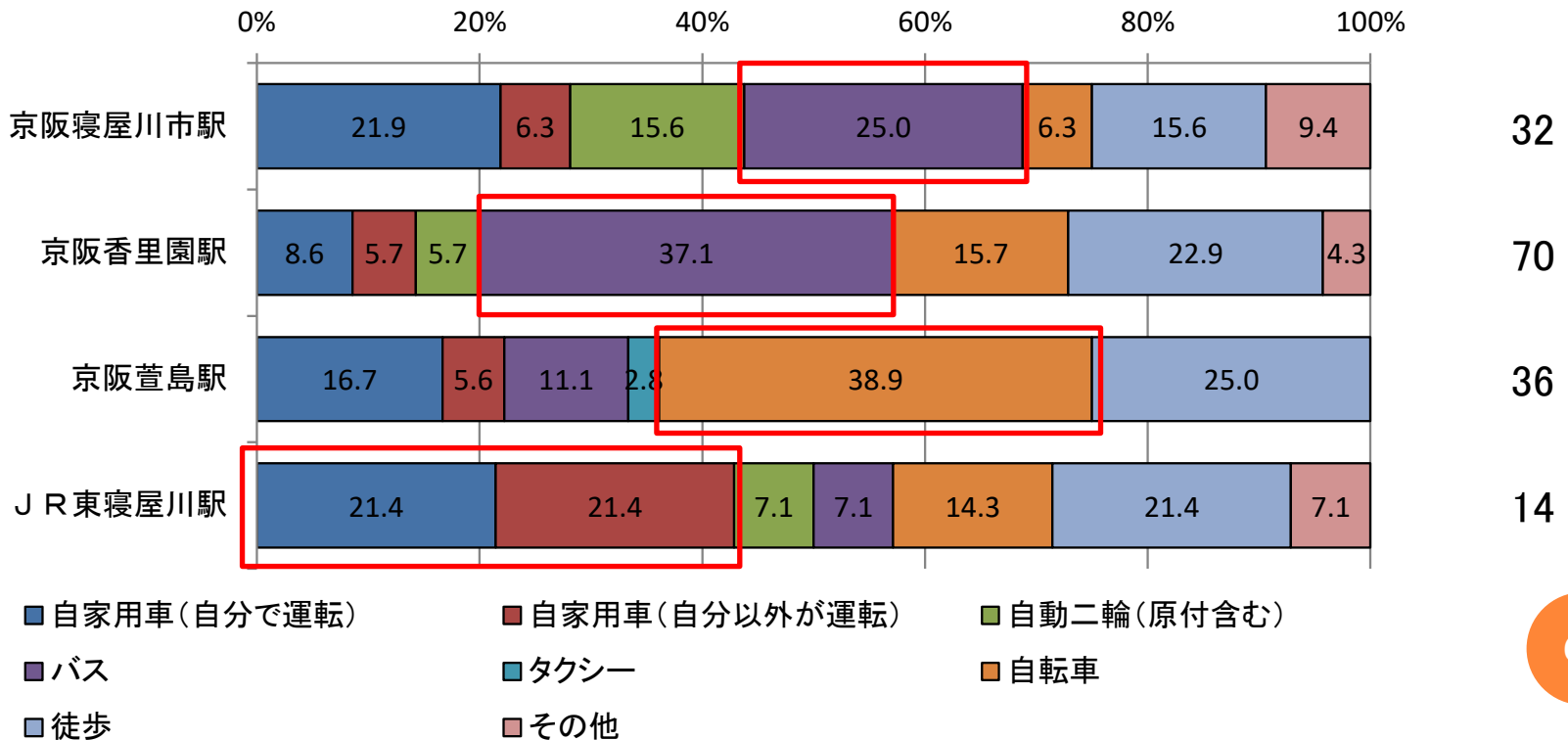
n= 500

3. 鉄道駅の利用について

(1) 市外居住者が寝屋川市内の鉄道駅を利用する場合の移動手段

- 京阪寝屋川市駅では25.0%、京阪香里園駅では約37.1%がバス利用。
- 京阪萱島駅では自転車、JR東寝屋川駅では自家用車利用が多い。

市外居住者が寝屋川市内の鉄道駅を利用する場合の移動手段

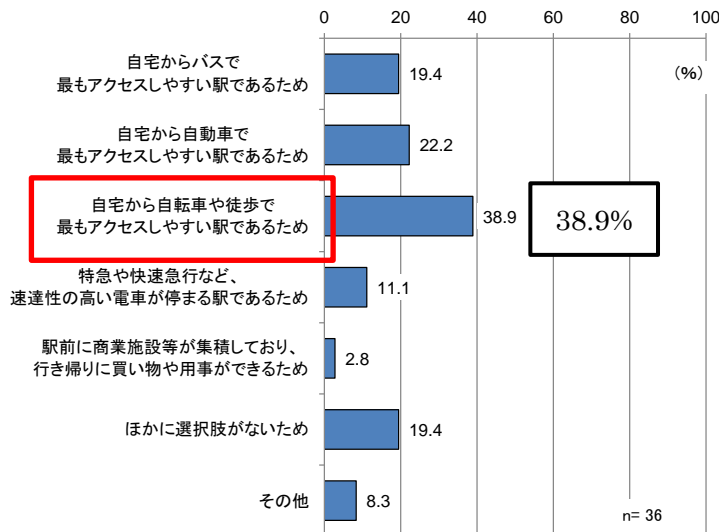


3. 鉄道駅の利用について

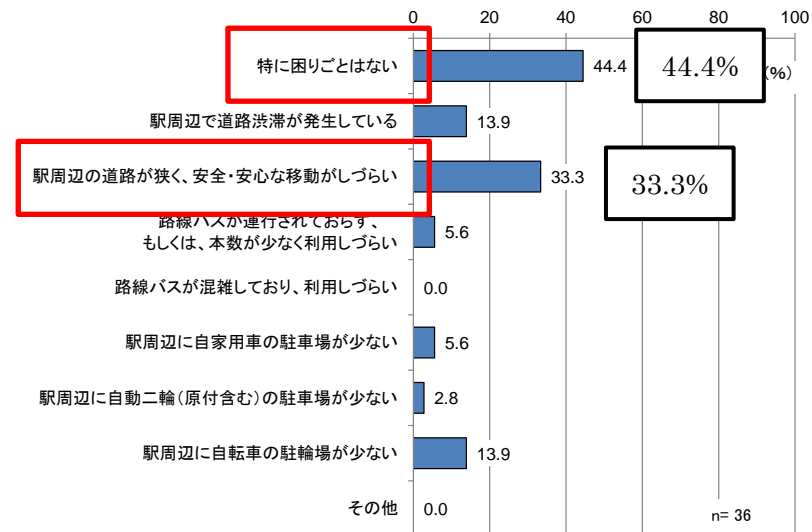
(2) 市外居住者の京阪萱島駅の利用

- 京阪萱島駅を利用する理由は「自宅から自転車や徒歩で最もアクセスしやすい」が約38.9%で最多
- 京阪萱島駅の利用においては、「特に困りごとはない」が約44.4%で最多。お困りごとは、「道路の狭さ」が約33.3%

市外居住者が「京阪萱島駅」を利用する理由



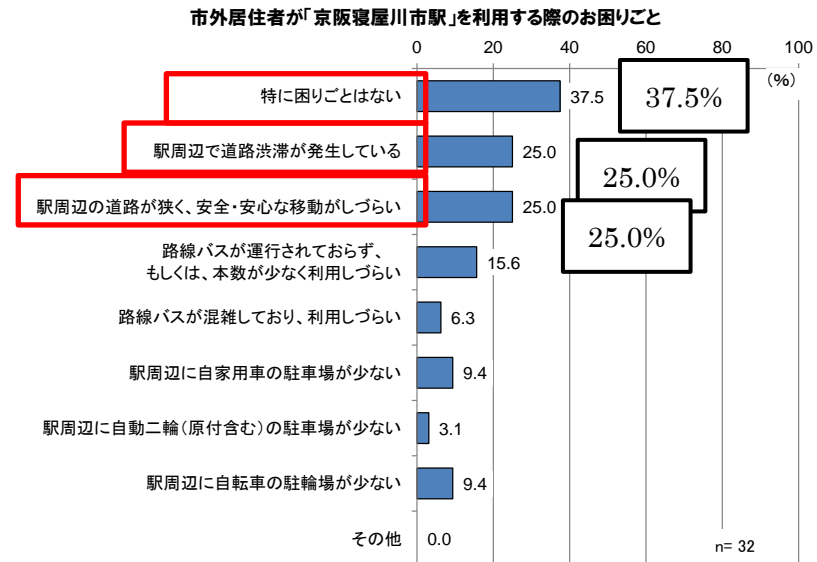
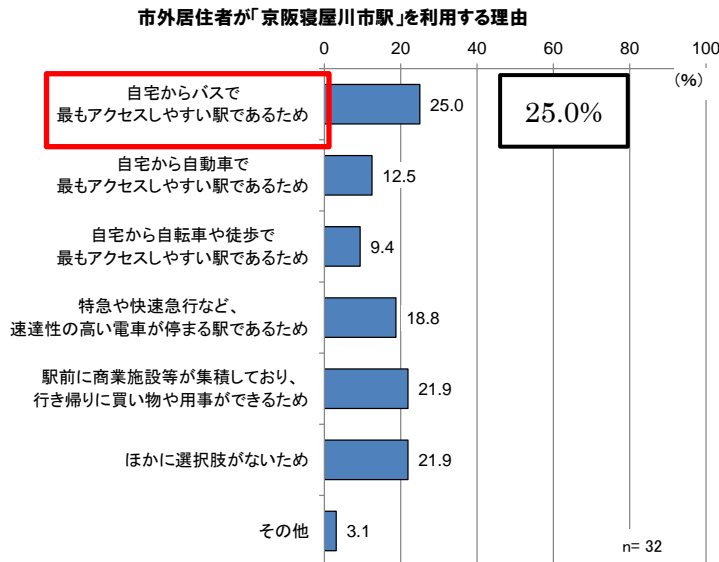
市外居住者が「京阪萱島駅」を利用する際のお困りごと



3. 鉄道駅の利用について

(3) 市外居住者の京阪寝屋川市駅の利用

- 京阪寝屋川市駅を利用する理由は「自宅からバスで最もアクセスしやすい」が25.0%で最多
- 京阪寝屋川市駅の利用においては、「特に困りごとはない」が37.5%で最多。お困りごとは、「駅周辺の道路渋滞」と「道路の狭さ」がそれぞれ25.0%

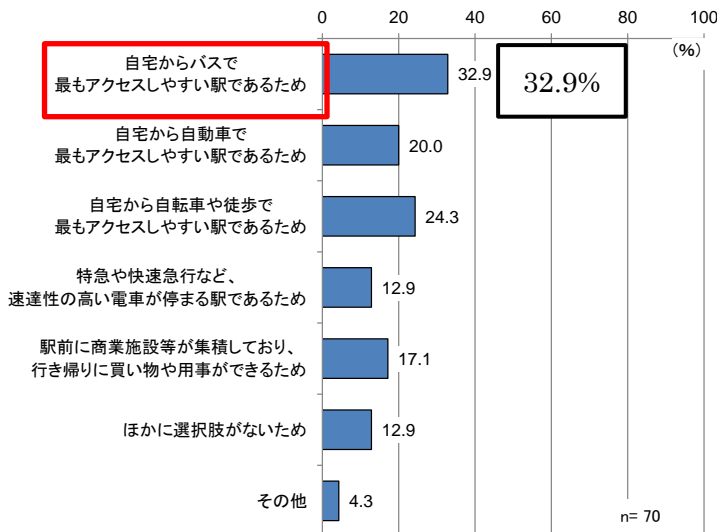


3. 鉄道駅の利用について

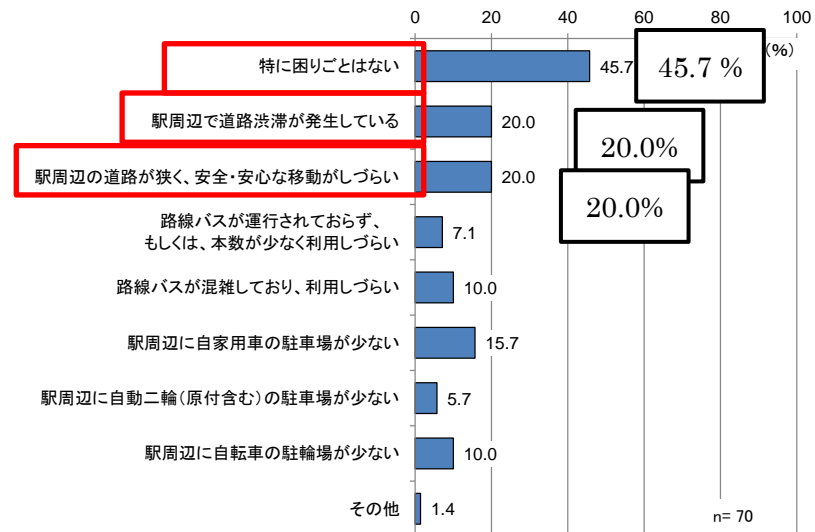
(4) 市外居住者の京阪香里園駅の利用

- 京阪香里園駅を利用する理由は「自宅からバスで最もアクセスしやすい」が約32.9%で最多
- 京阪香里園駅の利用においては、「特に困りごとはない」が約45.7%で最多。お困りごとは、「駅周辺の道路渋滞」と「道路の狭さ」がそれぞれ20.0%

市外居住者が「京阪香里園駅」を利用する理由



市外居住者が「京阪香里園駅」を利用する際のお困りごと



3. 鉄道駅の利用について

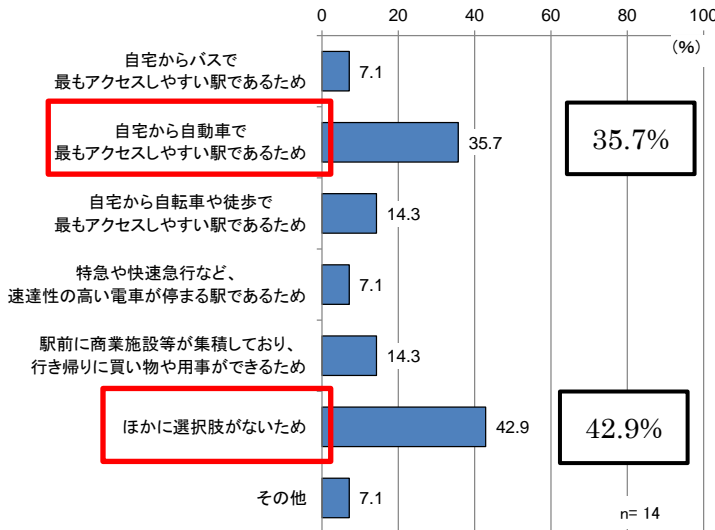
(5) 市外居住者のJR東寝屋川駅の利用

- JR東寝屋川駅を利用する理由は「ほかに選択肢がない」が最多。

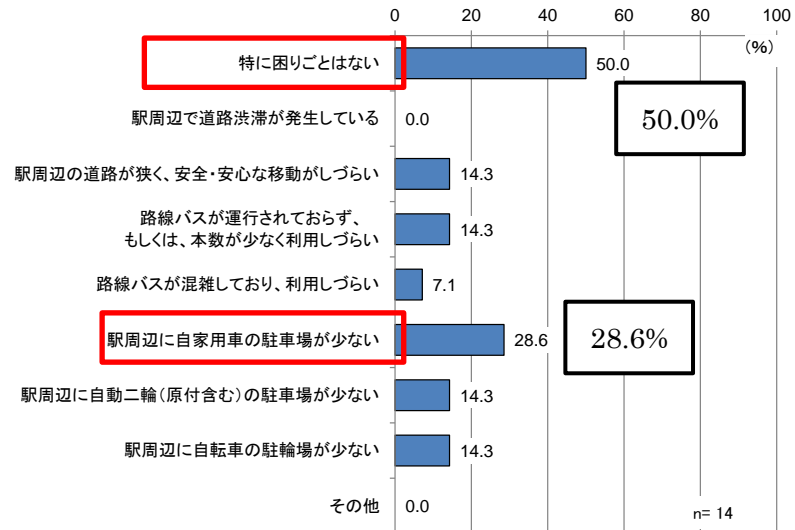
ついで、「自宅から自転車や徒歩で最もアクセスしやすい」が約35.7%

- JR東寝屋川駅の利用においては、「特に困りごとはない」が50.0%で最多。お困りごとは、「自家用車の駐車場の少なさ」が約28.6%で最多

市外居住者が「JR東寝屋川駅」を利用する理由



市外居住者が「JR東寝屋川駅」を利用する際のお困りごと

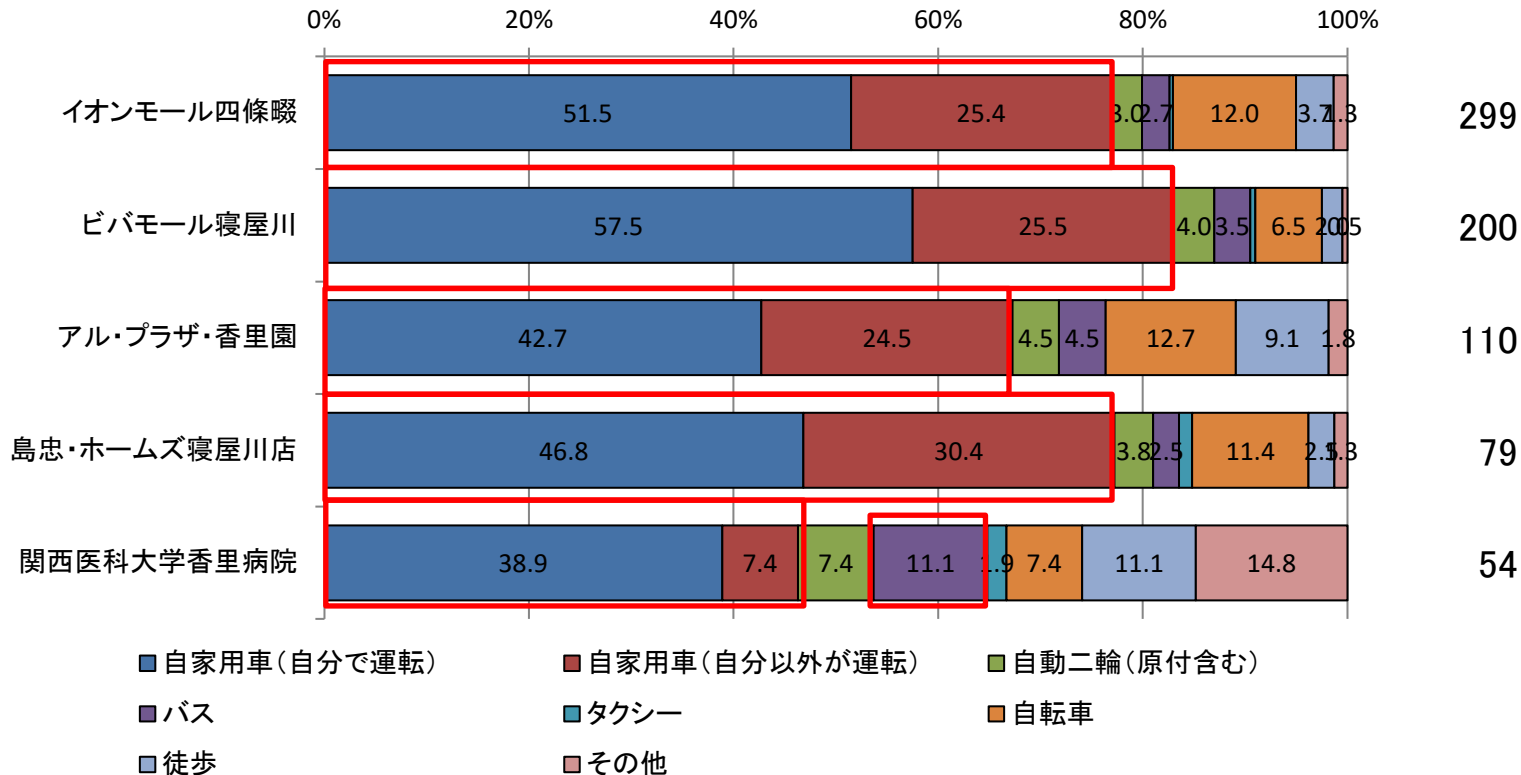


4. 主な施設の利用について

(1) 市外居住者が寝屋川市内の主な施設を利用する場合の移動手段

- 寝屋川市内の主な施設への来訪手段は自家用車が最多
- 関西医科大学香里病院では約11.1%がバス利用

市外居住者が寝屋川市内の主な施設を利用する場合の移動手段

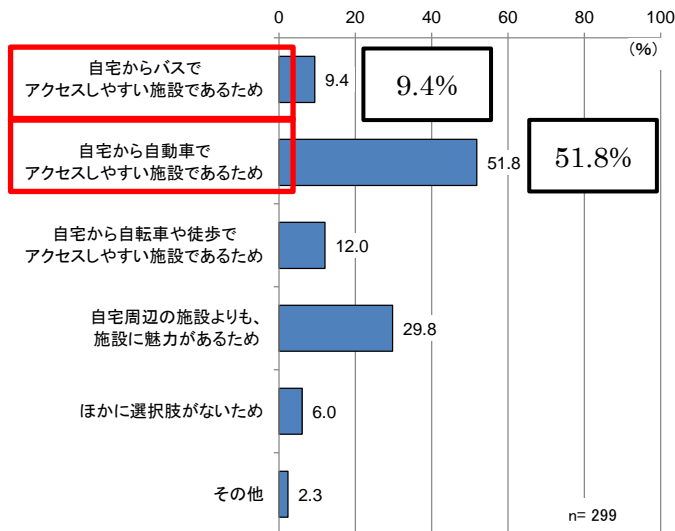


4. 施設の利用について

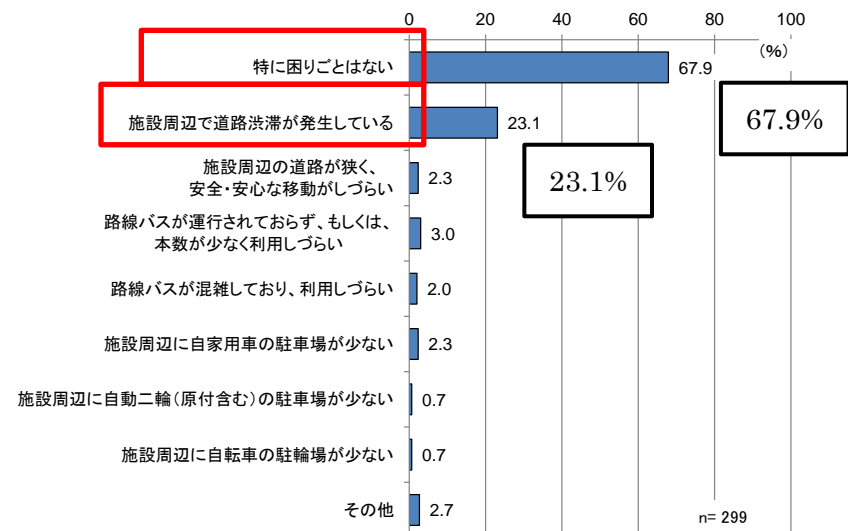
(2) 市外居住者のイオンモール四條畷の利用

- イオンモール四條畷を利用する理由は「自宅から自動車アクセスしやすい」が約51.8%で最多。「自宅からバスアクセスしやすい」は約9.4%
- イオンモール四條畷の利用においては、「特に困りごとはない」が約67.9%で最多。お困りごとは、「施設周辺の道路渋滞」が約23.1%で最多

市外居住者が「イオンモール四條畷」を利用する理由



市外居住者が「イオンモール四條畷」を利用する際のお困りごと

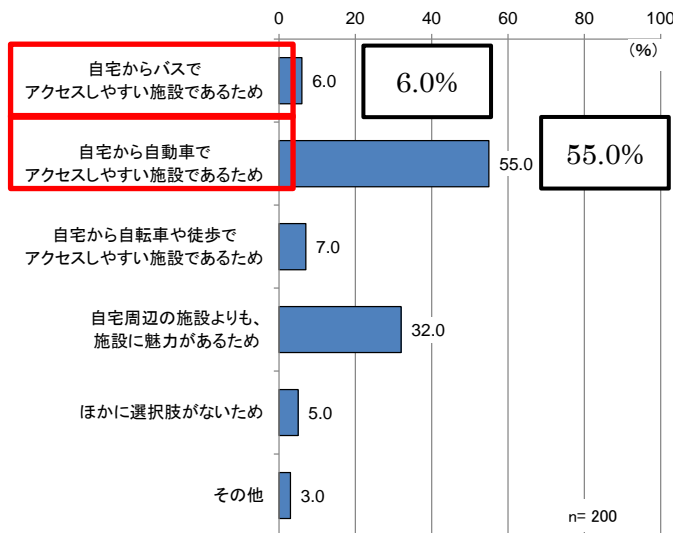


4. 施設の利用について

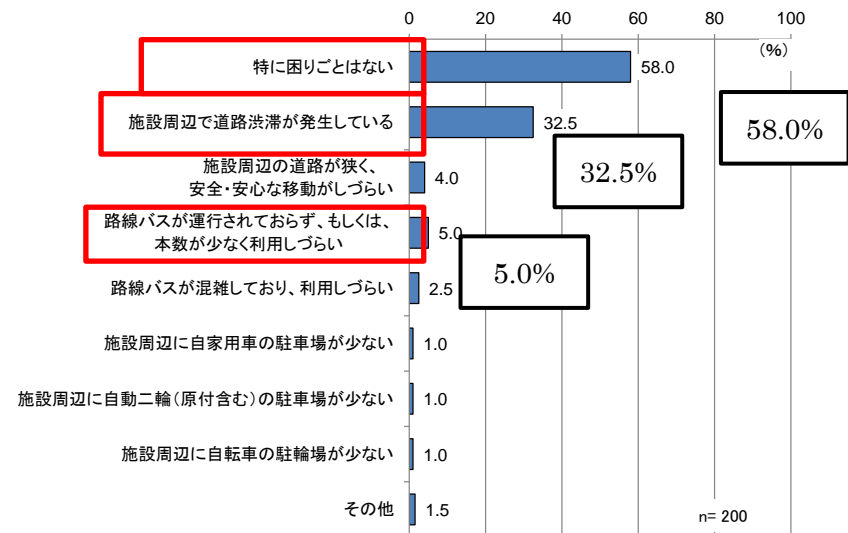
(3) 市外居住者のビバモール寝屋川の利用

- ビバモール寝屋川を利用する理由は「自宅から自動車アクセスしやすい」が約55.0%で最多。「自宅からバスアクセスしやすい」は約6.0%
- ビバモール寝屋川の利用においては、「特に困りごとはない」が約58.0%で最多。お困りごとは、「施設周辺で道路渋滞」が約32.5%で最多。ついで、「路線バスの利便性」が5.0%

市外居住者が「ビバモール寝屋川」を利用する理由



市外居住者が「ビバモール寝屋川」を利用する際のお困りごと

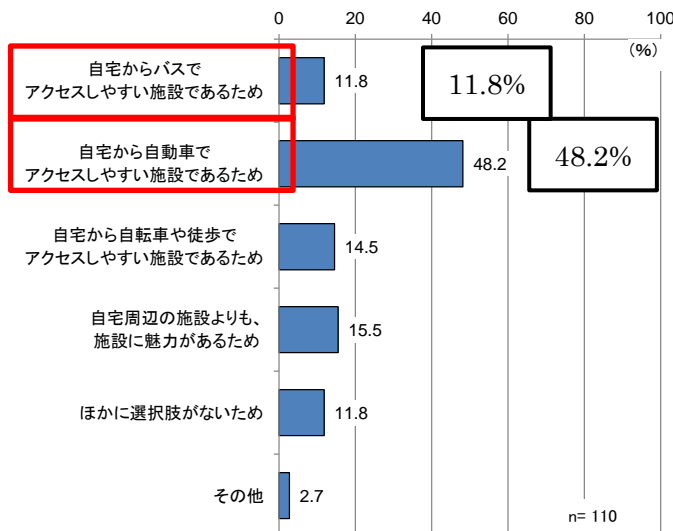


4. 施設の利用について

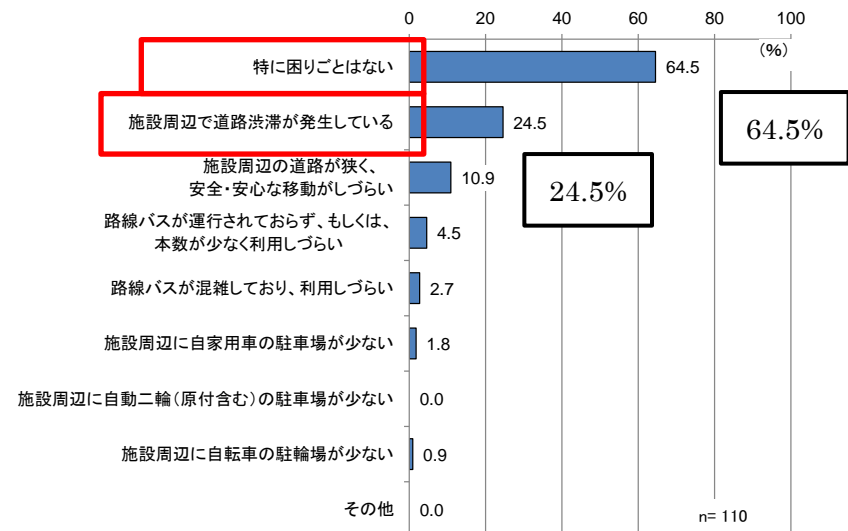
(4) 市外居住者のアル・プラザ・香里園の利用

- アル・プラザ・香里園を利用する理由は「自宅から自動車アクセスしやすい」が約48.2%で最多。「自宅からバスアクセスしやすい」は約11.8%
- アル・プラザ・香里園の利用においては、「特に困りごとはない」が約64.5%で最多。お困りごとは、「施設周辺で道路渋滞」が約24.5%で最多

市外居住者が「アル・プラザ・香里園」を利用する理由



市外居住者が「アル・プラザ・香里園」を利用する際のお困りごと

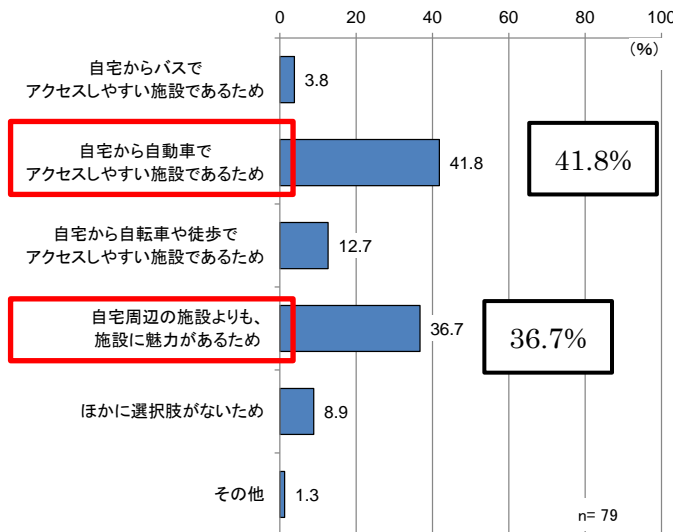


4. 施設の利用について

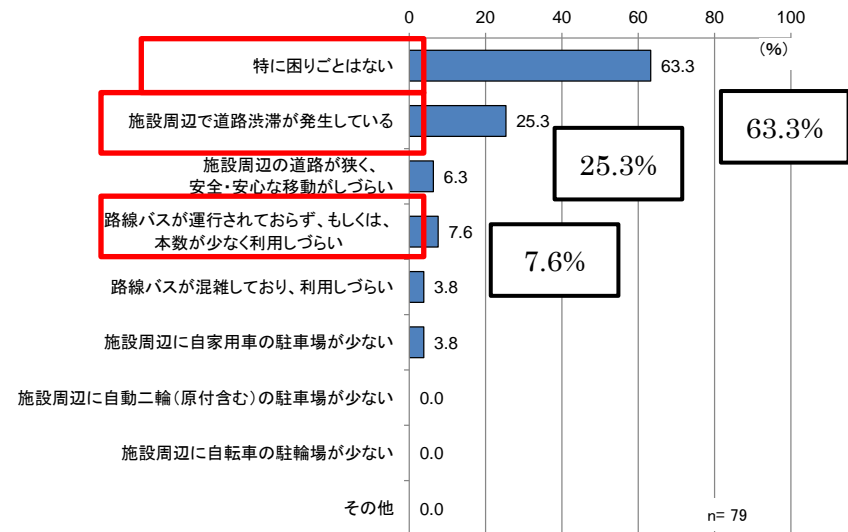
(5) 市外居住者の島忠・ホームズ寝屋川店の利用

- 島忠・ホームズ寝屋川店を利用する理由は「自宅から自動車アクセスしやすい」が約41.8%で最多。ついで、「自宅周辺の施設よりも、施設に魅力がある」が約36.7%
- 島忠・ホームズ寝屋川店の利用においては、「特に困りごとはない」が約63.3%で最多。お困りごとは、「施設周辺で道路渋滞」が約25.3%、「路線バスの利便性」が約7.6%

市外居住者が「島忠・ホームズ寝屋川店」を利用する理由



市外居住者が「島忠・ホームズ寝屋川店」を利用する際のお困りごと

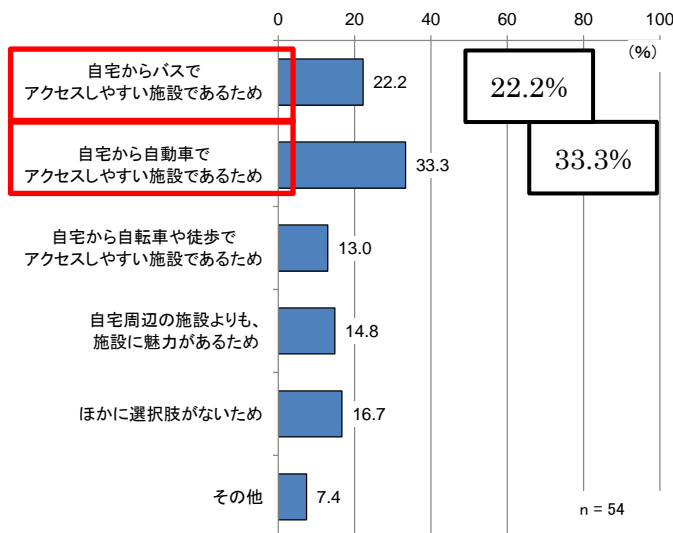


4. 施設の利用について

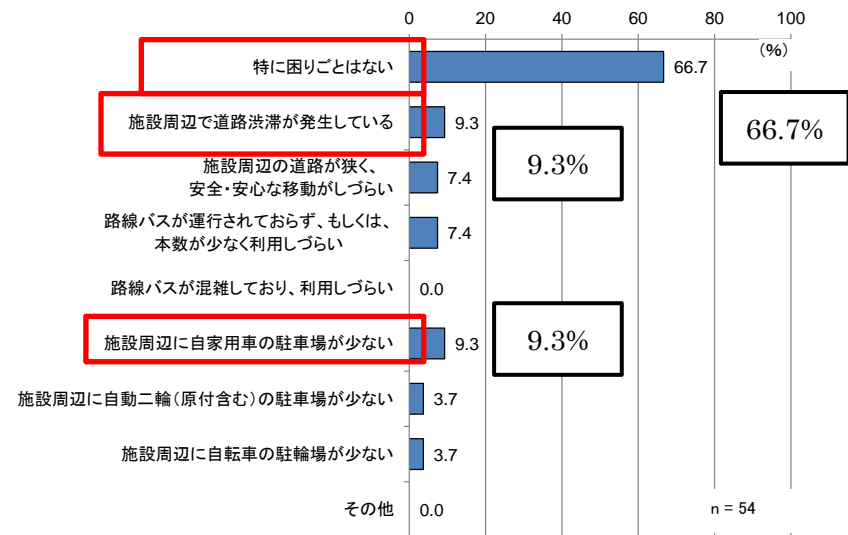
(6) 市外居住者の関西医科大学香里病院の利用

- 関西医科大学香里病院を利用する理由は「自宅から自動車でアクセスしやすい」が約33.3%で最多。ついで、「自宅からバスでアクセスしやすい」は約22.2%
- 関西医科大学香里病院の利用においては、「特に困りごとはない」が約66.7%で最多。お困りごとは、「施設周辺で道路渋滞」、「自家用車の駐車場の少なさ」がそれぞれ約9.3%で最多。

市外居住者が「関西医科大学香里病院」を利用する理由



市外居住者が「関西医科大学香里病院」を利用する際のお困りごと



5. WEBアンケート調査に関するまとめ

【市外からの利用が多い施設】 (p.64参照)

- 鉄道駅:京阪香里園駅
- 商業施設:イオンモール四條畷、ビバモール寝屋川 など
- 医療施設:関西医科大学香里病院

＜鉄道駅＞ (p.65～p.69参照)

- 京阪寝屋川市駅や京阪香里園駅では、バスが利用しやすいことが利用の理由
- 京阪香里園駅では、市外からの約37.1%がバスを利用
⇒ 多くの方が駅利用に「特に困りごとがない」 ， 指摘には、駅周辺の道路渋滞と道路の狭さ

＜主な施設＞ (p.70～p.75参照)

- 来訪手段は自家用車が中心
⇒ 多くの方が駅利用に「特に困りごとがない」 ， 指摘には、施設周辺の道路渋滞
- 関西医科大学香里病院へは、市外の利用者のうち、約1割がバスを利用
- イオンモール四條畷やアル・プラザ・香里園では、バスでアクセスしやすいことを利用理由に挙げる回答者も約1割。