

交通事故のあらまし

(令和5年中)



寝 屋 川 市

寝 屋 川 警 察 署

寝屋川交通安全協会

目 次

第 1	全国の交通事故		
1	概況	・・・・・・・・・・・・・・・・	1
2	過去 5 年間の交通事故発生状況	・・・・・・・・・・・・・・・・	1
3	死者数ワースト都道府県の経年推移	・・・・・・・・・・・・・・・・	1
第 2	大阪府の交通事故		
1	概況	・・・・・・・・・・・・・・・・	2
2	過去 5 年間の交通事故発生状況	・・・・・・・・・・・・・・・・	2
3	死者数ワースト警察署の経年推移	・・・・・・・・・・・・・・・・	2
第 3	寝屋川市内の交通事故		
1	概況	・・・・・・・・・・・・・・・・	3
2	過去 5 年間の交通事故発生状況	・・・・・・・・・・・・・・・・	3
3	交通事故状況		
(1)	月別	・・・・・・・・・・・・・・・・	3
(2)	曜日別	・・・・・・・・・・・・・・・・	4
(3)	時間別	・・・・・・・・・・・・・・・・	4
(4)	類型別	・・・・・・・・・・・・・・・・	5
(5)	路線別	・・・・・・・・・・・・・・・・	5
(6)	道路形状別	・・・・・・・・・・・・・・・・	6
(7)	年齢別	・・・・・・・・・・・・・・・・	6
(8)	状態別	・・・・・・・・・・・・・・・・	7
第 4	令和 5 年交通死亡事故発生地点	・・・・・・・・・・・・・・・・	7

【 用語の説明 】

「交通事故」・・・・道路において、車両、列車の交通によって起こされた人の死亡又は負傷を伴った事故（人身事故）をいう。
ただし、自殺（傷）や犯罪によるものは除く。

「件 数」・・・・人身事故の発生件数

「死 者」・・・・交通事故発生後 2 4 時間以内に死亡した人

第1 全国の交通事故

1 概況

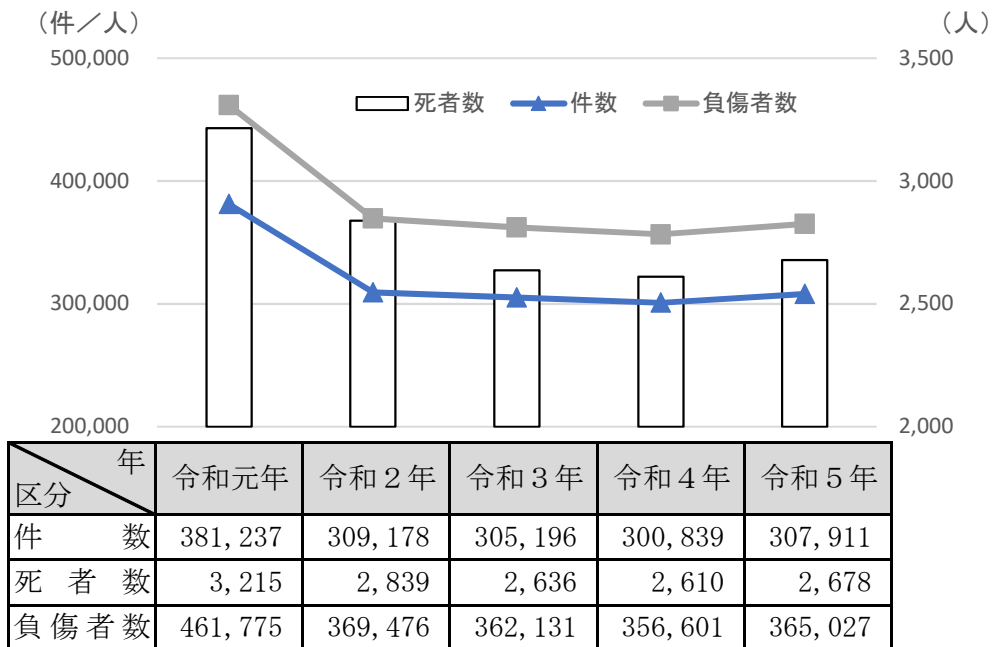
- 前年と比較して件数、死者数、負傷者数共に増加した。

区分	年	令和5年	令和4年	増減数	増減率
件数		307,911	300,839	+7,072	+2.4%
死者数		2,678	2,610	+68	+2.6%
負傷者数		365,027	356,601	+8,426	+2.4%

※ 令和5年全国の件数、死者数、負傷者数は概数（以下同じ）

2 過去5年間の交通事故発生状況

- 令和5年の死者数は2,678人で、平成27年以来8年ぶりに前年を上回った。



3 死者数ワースト都道府県の経年推移

- 大阪が2年連続ワーストとなった。

順位	年	令和元年	令和2年	令和3年	令和4年	令和5年
1位		172 千葉	155 東京	142 神奈川	141 大阪	148 大阪
2位		156 愛知	154 愛知	140 大阪	137 愛知	145 愛知
3位		152 北海道	144 北海道	133 東京	132 東京	136 東京
4位		138 兵庫	140 神奈川	121 千葉	124 千葉	131 北海道
5位		133 東京	128 千葉	120 北海道	120 兵庫	127 千葉
6位		132 神奈川	124 大阪	118 埼玉	115 北海道	122 埼玉
7位		130 大阪	121 埼玉	117 愛知	113 神奈川	115 神奈川

第2 大阪府の交通事故

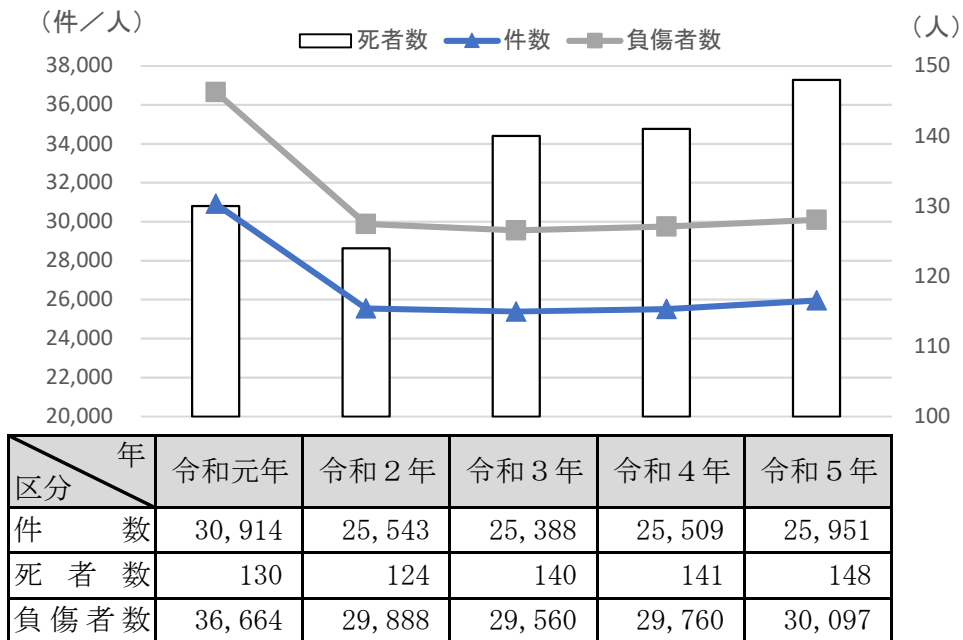
1 概況

- 前年と比較すると、件数、死者数、負傷者数共に増加した。

区分	年	令和5年	令和4年	増減数	増減率
件数		25,951	25,509	+442	+1.7%
死者数		148	141	+7	+5.0%
負傷者数		30,097	29,760	+337	+1.1%

2 過去5年間の交通事故発生状況

- 令和5年の死者数は148人で、3年連続増加した。



3 死者数ワースト警察署の経年推移

順位	年	令和元年	令和2年	令和3年	令和4年	令和5年
1位		10 高速隊	5 寝屋川署	8 寝屋川署	11 高速隊	7 高速隊
2位		6 交野署	5 高速隊	7 高速隊	7 堺署	6 生野署
3位		6 堺署	5 高槻署	7 淀川署	6 西成署	6 泉佐野署
4位		5 茨木署	5 堺署	6 平野署	6 吹田署	5 寝屋川署
5位		5 吹田署	5 西堺署	6 布施署	5 西署	5 高槻署
6位		5 八尾署	4 箕面署	6 松原署	5 守口署	5 布施署
7位		5 河内署他	4 河内署他	5 河内署他	5 岸和田署	5 交野署他

第3 寝屋川市内の交通事故

1 概況

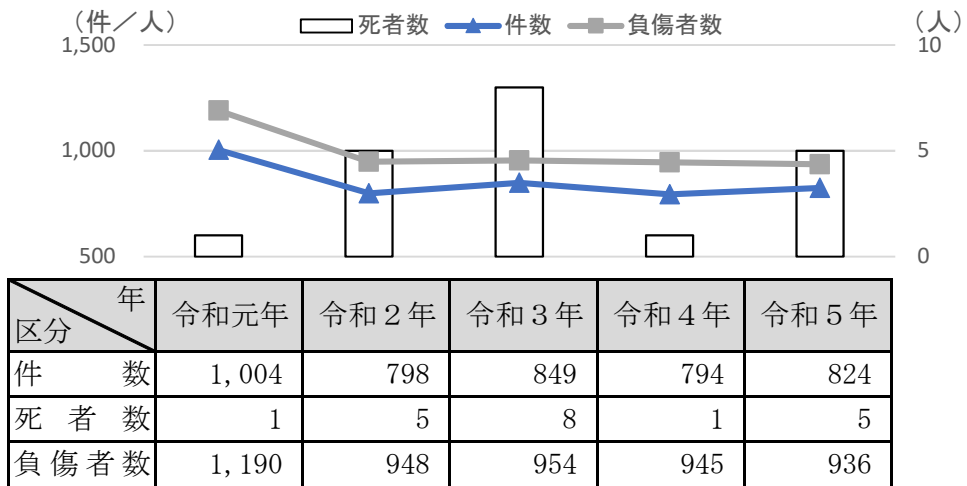
○ 前年と比較すると、件数、死者数が増加した。

区分	年	令和5年	令和4年	増減数	増減率
件数		824	794	+30	+3.8%
死者数		5	1	+4	+400.0%
負傷者数		936	945	-9	-1.0%
物損件数		4,226	4,238	-12	-0.3%

※ 寝屋川警察署管内発生 of 件死傷者数を表す。(以下同じ)

2 過去5年間の交通事故発生状況

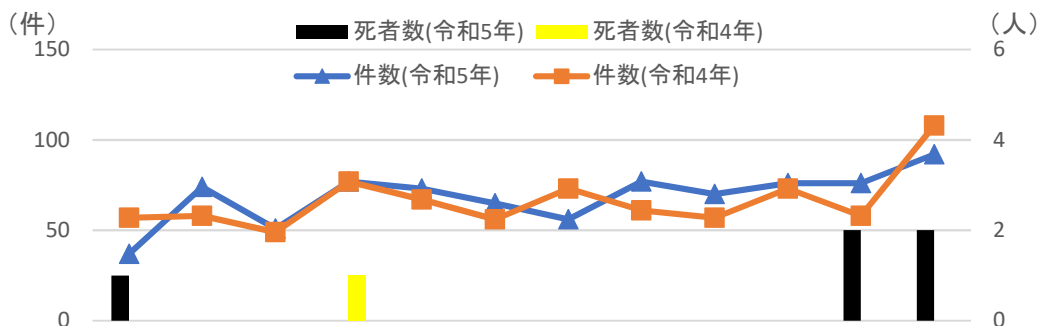
○ 令和5年の負傷者数は、過去5年で最も少なかった。



3 交通事故状況

(1) 月別

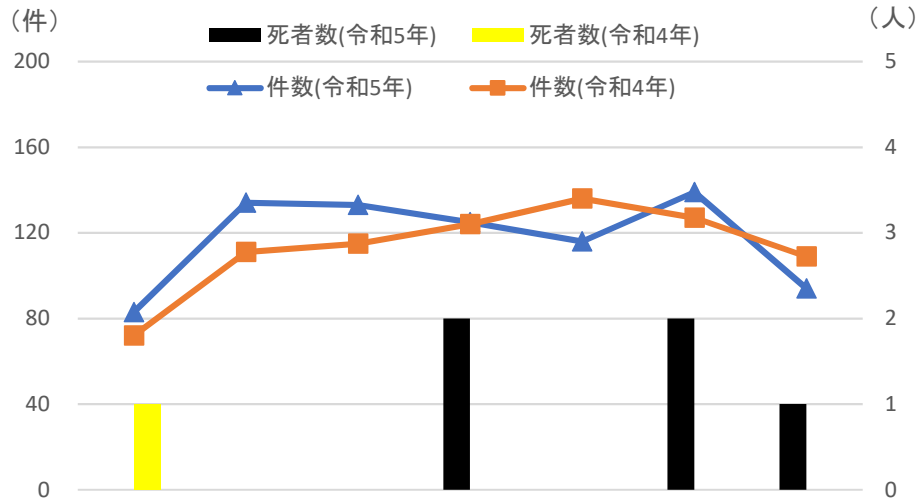
○ 12月(92件)が最も多かった。



区分	月	1	2	3	4	5	6	7	8	9	10	11	12	合計
件数	令和5年	37	74	51	77	73	65	56	77	70	76	76	92	824
	令和4年	57	58	49	77	67	56	73	61	57	73	58	108	794
死者数	令和5年	1	0	0	0	0	0	0	0	0	0	2	2	5
	令和4年	0	0	0	1	0	0	0	0	0	0	0	0	1

(2) 曜日別

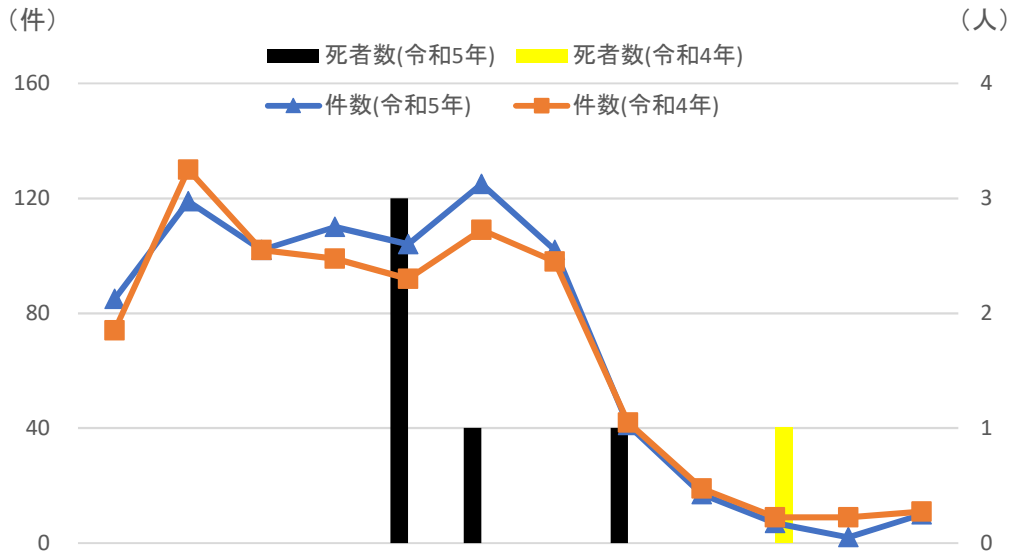
○ 金曜日（139件）が最も多かった。



区分		曜日							合計
		日	月	火	水	木	金	土	
件数	令和5年	83	134	133	125	116	139	94	824
	令和4年	72	111	115	124	136	127	109	794
死者数	令和5年	0	0	0	2	0	2	1	5
	令和4年	1	0	0	0	0	0	0	1

(3) 時間別

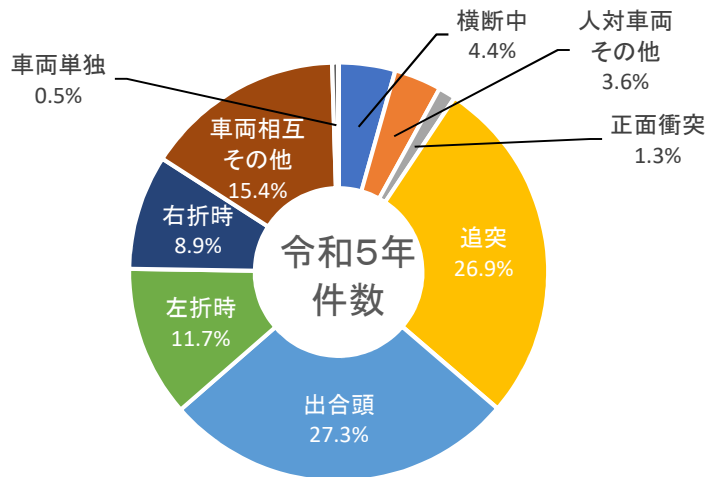
○ 午後4時から午後6時（125件）が最も多かった。



区分		時間												合計
		6 ~ 8	8 ~ 10	10 ~ 12	12 ~ 14	14 ~ 16	16 ~ 18	18 ~ 20	20 ~ 22	22 ~ 24	0 ~ 2	2 ~ 4	4 ~ 6	
件数	令和5年	85	119	102	110	104	125	102	41	17	7	2	10	824
	令和4年	74	130	102	99	92	109	98	42	19	9	9	11	794
死者数	令和5年	0	0	0	0	3	1	0	1	0	0	0	0	5
	令和4年	0	0	0	0	0	0	0	0	0	1	0	0	1

(4) 類型別

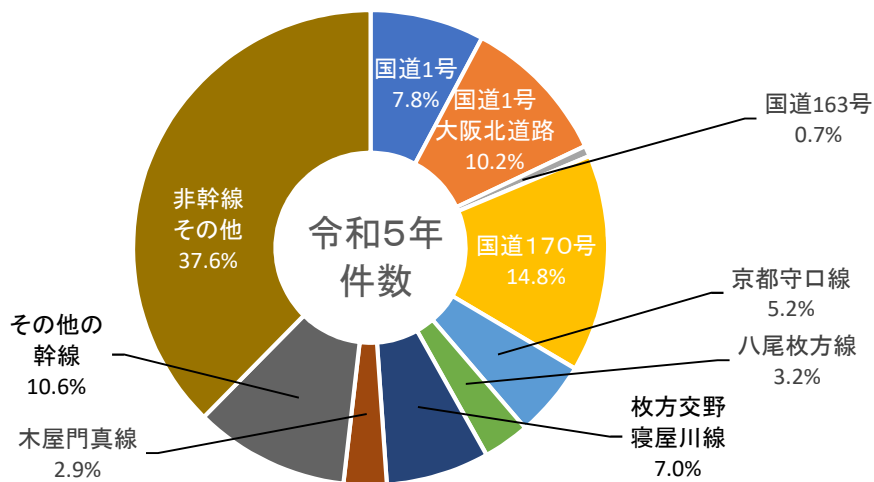
○ 出合頭（225件）が最も多かった。



区分	令和5年			令和4年		
	件数	構成率	死者数	件数	構成率	死者数
人対車両	66	8.0%	2	86	10.8%	1
横断中	36	4.4%	1	46	5.8%	0
その他	30	3.6%	1	40	5.0%	1
車両相互	754	91.5%	2	702	88.4%	0
正面衝突	11	1.3%	0	6	0.8%	0
追突	222	26.9%	1	212	26.7%	0
出合頭	225	27.3%	0	198	24.9%	0
左折時	96	11.7%	1	79	9.9%	0
右折時	73	8.9%	0	81	10.2%	0
その他	127	15.4%	0	126	15.9%	0
車両単独	4	0.5%	1	6	0.8%	0
列車	0	0.0%	0	0	0.0%	0
合計	824	100.0%	5	794	100.0%	1

(5) 路線別

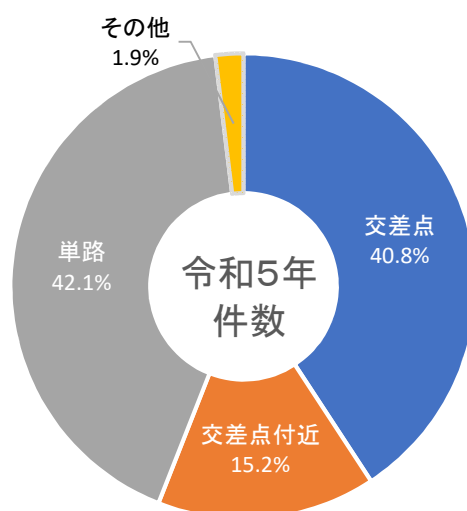
○ 国道170号（122件）が最も多かった。



区分	路線	国道1号	国道1号大阪北道路	国道163号	国道170号	京都守口線	八尾枚方線	枚方交野寝屋川線	木屋門真線	その他の幹線	非幹線その他
件数	令和5年	64	84	6	122	43	26	58	24	87	310
	令和4年	68	87	3	93	36	34	74	24	102	273
死者数	令和5年	0	1	0	1	0	0	0	0	1	2
	令和4年	0	0	0	0	0	0	0	0	0	1

(6) 道路形状別

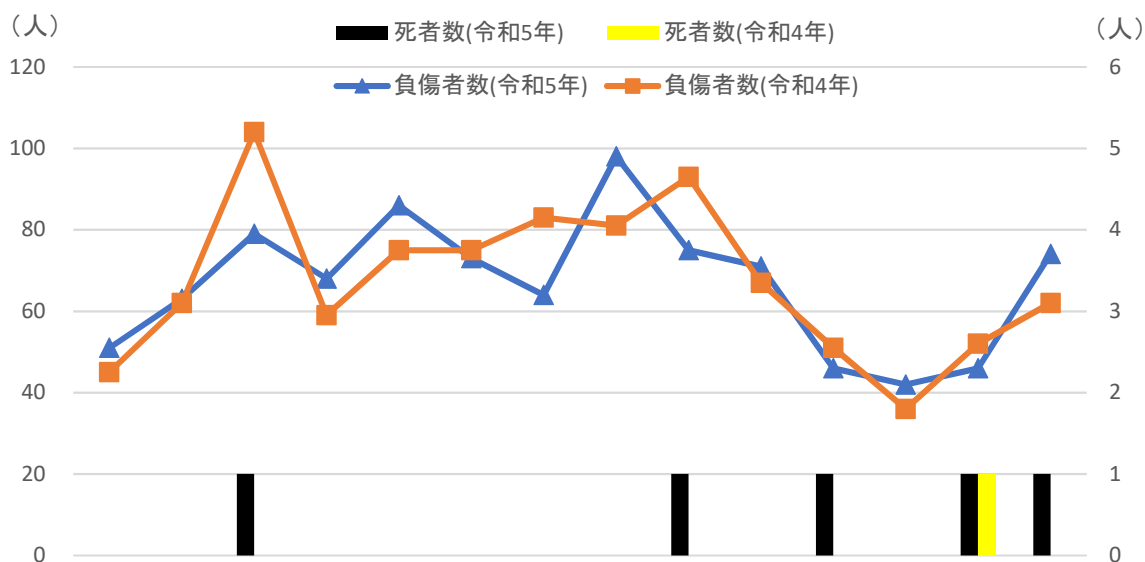
○ 単路（347件）が最も多かった。



区分	形状	交差点	交差点付近	単路	その他	合計
件数	令和5年	336	125	347	16	824
	令和4年	339	145	294	16	794
死者数	令和5年	1	1	3	0	5
	令和4年	0	0	1	0	1

(7) 年齢別

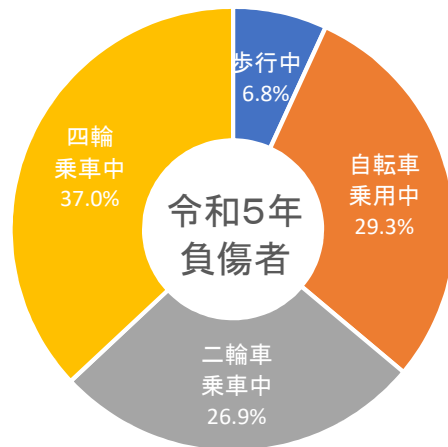
○ 負傷者は45～49歳（98人）が最も多かった。



区分	曜日	15歳以下	16～19歳	20～24歳	25～29歳	30～34歳	35～39歳	40～44歳	45～49歳	50～54歳	55～59歳	60～64歳	65～69歳	70～74歳	75歳以上	合計
死者数	令和5年	0	0	1	0	0	0	0	0	1	0	1	0	1	1	5
	令和4年	0	0	0	0	0	0	0	0	0	0	0	0	1	0	1
負傷者数	令和5年	51	63	79	68	86	73	64	98	75	71	46	42	46	74	936
	令和4年	45	62	104	59	75	75	83	81	93	67	51	36	52	62	945

(8) 状態別

○ 負傷者は四輪乗車中（346人）が最も多かった。



区分	状態	歩行中	自転車乗用中	二輪車乗車中	四輪乗車中	合計
死者数	令和5年	2	0	2	1	5
	令和4年	1	0	0	0	1
負傷者数	令和5年	64	274	252	346	936
	令和4年	86	259	246	354	945

第4 令和5年交通死亡事故発生地点



- ① 発生 : 1月4日午後3時 仁和寺本町 府道八尾茨木線 追突
当事者 : 普通乗用 (男性) × 普通乗用
- ② 発生 : 11月3日午後3時 木田元宮 市道早子昭栄線 単独
当事者 : 普自二 (男性) × 電柱
- ③ 発生 : 11月10日午後3時 音羽町 国道170号 横断中
当事者 : 軽四乗用 × 歩行者 (男性 高齢者)
- ④ 発生 : 12月9日午後9時 香里南之町 寝屋川市道 路上横臥
当事者 : 普通乗用 × 歩行者 (男性)
- ⑤ 発生 : 12月13日午後5時 太秦高塚町 国道1号北大阪道路 追突
当事者 : 大型特殊 × 原付 (男性 高齢者)

MEMO