

学 校 案 内

～令和8年度～

目 次

- 校章のいわれ
- 学校教育目標 (1)
- 児童数・主な行事 (2)
- 年間標準授業時間数 (3)
- 日課表 (4)
- 支援学級・PTA活動 (5)
- 家庭学習の手引き・携帯メールを利用した情報発信について (6)
- 諸費・服装・来校時の注意 (7)
- 入学に向けて・学用品 (8) (9)
- 教室配置図 (10)
- 木田小のきまり (11) (12) (13)
- 入学式の案内 (14)
- 木田小学校校歌 (15)




寝屋川市立木田小学校

○寝屋川市木田元宮1丁目17番1号

○電話 (072) 825-9010

○FAX (072) 820-8060

<校章のいわれ>

外側の  は、寝屋川の市章の矢のように速く、円滑に発展してほしいという願いを表したものです。内側の  は、古代木田地区の人々が水とのたたかいから、村を守るため囲い堤防を築き、いわゆる木田の「千石沼」といわれる郷土の歴史をつくりあげた立派な先人の仕事を思い、これを象ったものです。中央の  は、これからすくすくと伸びる若葉を表わしています。

校名でもある木田という地名は、「幸田」が転訛したもので、神が守っている作物のよく実る田という意味があるそうです。この木田という文字には、木田小学校のこども達も地域の方々のあたたかい思いやりに守られ、すくすくと育ち、新しい木田の歴史をつくり上げていってほしいという願いが込められています。



1. 学校教育目標と学校運営方針

◇ 学校教育目標 と めざす子ども像 ・ 学校運営方針

NAKAKIDA☆きらら学園 小中一貫教育

Leave No One Behind ～誰一人取り残さない～ 【自ら学び 共に歩み 未来を拓く子ども】

めざす子ども像

- ・世界へ羽ばたく夢を持てる子ども
- ・笑顔と自己有用感にあふれた子ども
- ・基礎を固め、考える力、学力、体力、非認知能力が備わった子ども

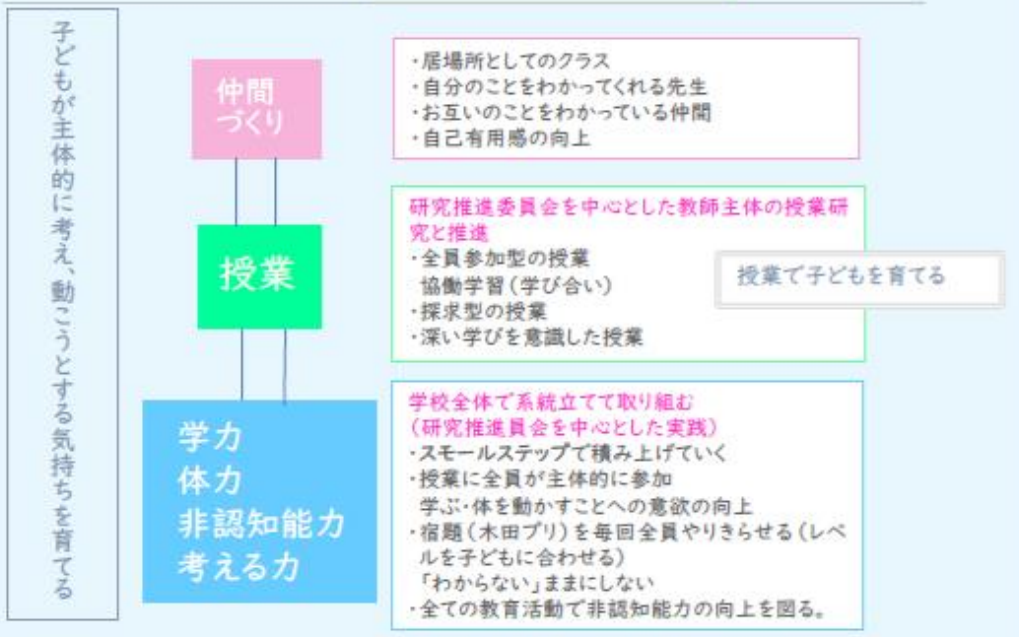
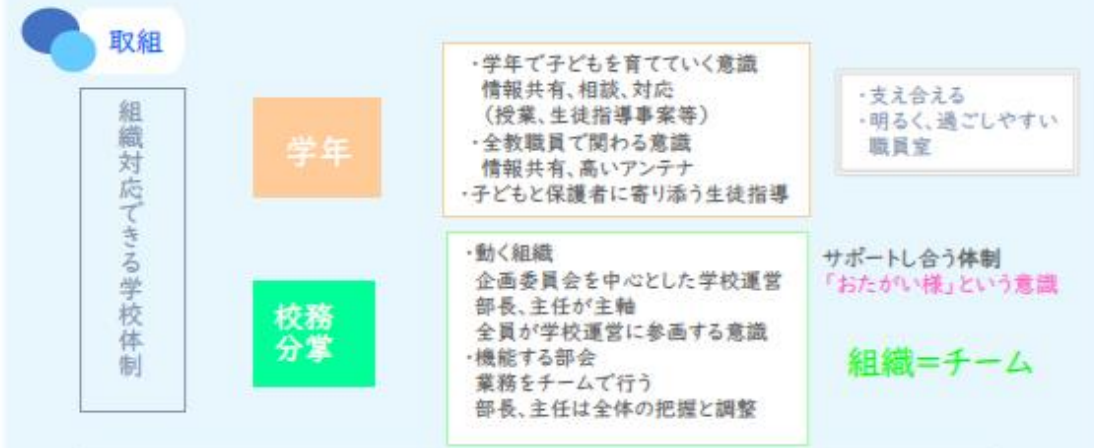
地域とともにある学校
「チーム木田小」

- ・教職員
- ・地域
- ・保護者
- ・関係諸機関

令和7年度木田小学校 学校運営方針

目標 子どもと先生が安心して過ごせる「チーム木田小」

子どもも先生も「今日も学校が楽しかった。明日も学校に行きたいな。」と思えるように。



2. 児童数 (R7.12.24)

学年	男子	女子	合計
1	22	30	52
2	41	23	64
3	35	33	68
4	38	39	67
5	33	37	70
6	27	26	53
合計	196	178	374

3. 主な行事計画

4月	入学式、始業式、離任式、対面式、1年給食開始、参観・懇談（2～6年）、家庭訪問
5月	校外学習、創立記念日(25日)、1年生授業参観、PTA総会、避難訓練、観劇会
6月	プール開き、土曜参観、児童引き渡し訓練
7月	水泳指導、個人懇談会、プールおさめ、林間学舎、終業式
8月	始業式
9月	避難訓練、運動会練習
10月	運動会、校外学習
11月	授業参観、修学旅行
12月	個人懇談会、終業式
1月	始業式、感謝の会・給食週間、入学説明会、クラブ見学会（3年生）
2月	マラソン大会、授業参観・懇談会
3月	6年生を送る会、PTA総会、卒業式、修了式

※ 令和8年度の1年生給食開始は、4/21（火）開始予定です。

※ 令和7年度を元に作成しています。変更になることもございます。

4. 令和8年度 標準授業時数について

教科/学年	1	2	3	4	5	6
国語	306(9)	315(9)	245(7)	245(7)	175(5)	175(5)
社会			70(2)	90(2.6)	100(2.9)	105(3)
算数	136(4)	175(5)	175(5)	175(5)	175(5)	175(5)
理科			90(2.6)	105(3)	105(3)	105(3)
生活	96(3)	99(3)				
音楽	64(2)	66(2)	60(1.7)	60(1.7)	50(1.4)	50(1.4)
図工	68(2)	70(2)	60(1.7)	60(1.7)	50(1.4)	50(1.4)
家庭科					60(1.7)	55(1.6)
体育	102(3)	105(3)	105(3)	105(3)	90(2.6)	90(2.6)
国際コミュニケーション科	10	10	35(1)	35(1)	70(2)	70(2)
道徳	34(1)	35(1)	35(1)	35(1)	35(1)	35(1)
総合			70(2)	70(2)	70(2)	70(2)
特別活動	34(1)	35(1)	35(1)	35(1)	35(1)	35(1)
合計	850(25)	910(26)	980(28)	1015(29)	1015(29)	1015(29)

※ ()内は週あたりのコマ数。

※ 3・4年生の国際コミュニケーション科は「外国語活動」に、5・6年生の国際コミュニケーション科は「外国語科」に相当します。

5. 日課表（令和7年度）

区分	月曜日 (B日課)	火～金曜日 (通常日課)
健康観察	8:30～8:35	
朝の学習時間	8:35～8:45	
第1校時	8:45～9:30	
第2校時	9:40～10:25	
休憩時間	10:25～10:45	
第3校時	10:45～11:30	
第4校時	11:40～12:25	
給食	12:25～13:10	
休憩時間	13:10～13:30	13:10～13:30
清掃	清掃なし	13:30～13:45
第5校時	13:30～14:15	13:50～14:35
第6校時	14:25～15:10	14:45～15:30
クラブ・委員会のとき	14:30～15:15	
学級時間	15:10～15:20	15:30～15:40
児童絶対下校	16:30(16:15)	16:30(16:15)

※ 登校は集団登校です。

※ 朝8時15分～校門が開きます。8時25分までに教室に入れるよう班登校します。

※ 給食は、始業式や終業式など、特別な行事の日を除き、毎日あります。

※ A日課が通常日課となります（火～木曜日）。B日課は、清掃がなく、少し早く下校する日課です。月曜日と特別な予定がある場合にB日課となります。

※ 児童の絶対下校の時刻は、2月15日～9月30日は16:30、

10月1日～2月14日は16:15 となります。

※ 行事予定や下校時刻の詳細は、毎月配付する学校だより、学年だより、下校時刻一覧表にてご確認ください。

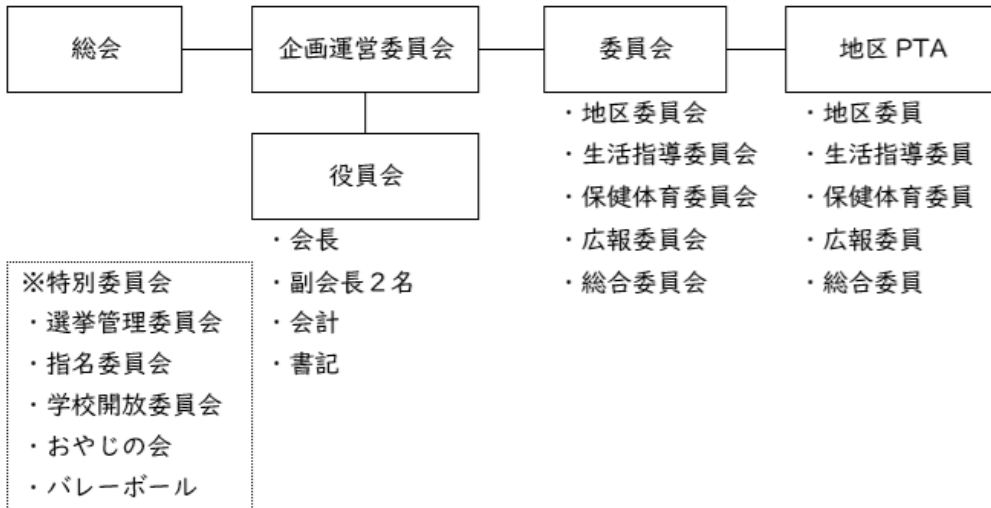
6. 支援学級（本校では、たけのこ学級と呼んでいます。）

令和7年度現在、木田小学校には、支援学級が5学級あり、31人の児童が、それぞれの発達の段階・特性に応じて、きめ細かな指導を受けています。

支援学級在籍児童は、通常の学級の授業、給食、清掃活動にも参加しています。また、各学年の活動、支援学級独自の活動にも取り組んでいます。このような交流を通して、子どもたちは様々な刺激を得て、友達に対する接し方を学び、社会性を育てています。

7. 木田小学校PTAの組織と活動内容（R7年度の活動より）

■ 活動を進める組織



■ 主な活動内容計画

※状況により、適宜活動内容を変更する場合があります。

- 4月 ・各種委員、委員長選出
- 5月 ・年間計画立案 ・予算総会 ・クラブ員募集（バレーボール、おやじの会）
- 9月 ・こども110番の旗（校区内家庭の掲示の協力依頼）
- 11月 ・木田小まつり
- 1月 ・保護者証作成
- 2月 ・次年度役員、各種委員選出
- 3月 ・決算総会 ・年間活動まとめ ・全委員会（次年度の役員交代等）

◎PTA 広報：年1回発行

◎ベルマーク集計：年3回（7・11・2月）

◎企画運営委員会：月1回（7・8月はなし）

寝屋川市立校園PTA協議会関連（市PTA）

- ・バレーボール大会 参加
- ・エンジョイフェスタ in 寝屋川 参加
- ・学校保健研究会大会 参加
- ・PTA 大会 参加
- ・ドッジボール大会 参加

※PTA活動の組織につきましては、来年度から大きな変更が予定されています。詳しくは、PTAからのお知らせにてご確認ください。

8. 家庭学習の手引き

授業では多くの子どもたちが「わかった」という経験をしています。子どもたちには、その「わかった」という体験をもとに、知識や技能を伸ばし、新たな疑問や課題を思考し、学んだことを主体的に表現できるようになってほしいと願っています。家庭学習は、学習を習慣化することとともに、子どもたちの学びを深める貴重な時間です。是非、ご家庭でもお子様の家庭学習を後押ししてあげてください。

★家庭学習の内容

宿題をすることだけでなく、返却されたテストやプリントの直しをすること、予習をすること、新聞を読んだり読書をしたりすることなど、多くの家庭学習が考えられます。また、自分なりに課題を設定し取り組んでみることも大切な学びです（木田小では自主学習や自宿と呼んでいます）。自分の得意不得意を考えること、自分のできることできないことを知ること、子どもたちにとっては貴重な学びとなります。ご家庭でも色々取り組んでみていただけますと幸いです。

★家庭学習の時間

家庭学習の時間はどのくらいが適当なのでしょう。6歳・7歳あたりではものごとに取り組む始めて7分から17分の間に多くの子どもがあくびをしたという報告があります。学年や個人によって異なりますが、子どもたちが集中できる時間の目安として、低学年は約20分、中学年は約40分、高学年は約60分あたりが目安と思われます。中学生になると一日2時間から3時間くらいの勉強時間が必要になるそうです。

★家庭学習での保護者の役割

① 学習時間の確保

短い時間でも「机にむかう」習慣をつけさせて下さい。できれば毎日同じ時間帯が望ましいです。とはいえ、大人から一方的に強制してしまうと子どもたちのやる気を削いでしまうこともあります。学習時間について、お子様と話し合いながら、学習時間確保のサポートをしていただければと思います。

② 学ぶための環境づくり

子どもの学習習慣の形成には環境づくりが大切です。自分の力だけでは、勉強に集中することが難しい子もいます。そうした子には、居間やリビングなど、お家の人の目が届く環境が集中する手助けになることがあります。保護者の皆様の中には、注意力がないと心配される方もいらっしゃるかもしれませんが、色んな刺激にすぐ反応できる瞬発力と好奇心を持った子だと捉えることもできます。お子様の様子を見ながら、お子様にあった環境づくりを心がけていただければと思います。

③ 見届け・励まし

子どもが勉強したことにはできるだけ目を通していただき、ほめたり励ましたりしてあげて下さい。時には、親子で問題を考えてみるなどしていただくのも楽しいかも知れません。

9. 「メールねやがわ」と「さくら連絡網」を利用した情報発信について

本校では、寝屋川市のメールサービス「メールねやがわ」と学校と保護者間の連絡ツール「さくら連絡網」を活用し、以下のような情報を随時発信しております。緊急の連絡や安全に関わる連絡もごさいますので、必ず、ご登録いただきますようお願い致します。

- ◆子どもの安全に関わる情報・・・不審者情報など
- ◆学校行事に関わる情報・・・運動会など学校行事の中止、変更連絡など
- ◆学年単位の教育活動・・・遠足等の行事や学年単位の連絡
- ◆緊急災害に関わる情報・・・暴風警報発令時の対応措置など
- ◆PTA活動に関わる情報・・・重要行事の連絡や緊急連絡
- ◆その他の情報・・・校長、PTA会長が必要と認めた内容

○登録方法等については別途説明

10. 諸 費

◇郵便振替（郵便局）－ 毎月1日振替（振替不能の場合は15日も振替）。
但し、4・3月はなし。

※ 同封の郵便払込申込書で自動振替の手続きをし、控えの部分を入学式当日、他の書類と共に学校まで提出してください。

- 給食費・・・月額 4000円程度
- 学級費・・・月額 120円（12か月分を6月に一括納入）
- 教材費・・・年間 約19000円（教材代、ドリル・副読本代、遠足代等）
（ひと月1,900円納入 4・5月分は5月にまとめて納入）
- PTA会費・・・月額1家庭 350円
- 日本スポーツ振興センター保険加入料・・・・・・年額460円
- 寝屋川市校園PTA協議会安全共済会保険加入料・・・・年額100円

※ 上記金額は、令和7年度に実際納入していただいた金額を基に記載しています。

11. 服 装

- 標準服（上・下）と黄色の帽子・・・指定店・取次店で販売（量販店でも購入可）
ベスト、セーター着用の場合、色は紺系統
- 体育用服装・・・紺色のハーフパンツ（ジャージ生地）と半袖シャツ（前後にゼッケン）
に赤白帽（ゼッケンは学校でも販売・1枚80円）

※ 冬季（12～2月）には、トレーナーも使用可。白・黒・紺（無地に近い派手でないもの）で、フードがついておらず、手首やすそがしまっているものとする。

※ 体育用として前（胸）にゼッケンをつける。

- 靴…通学用運動靴（ハイカットのものは不可）・校舎内用上靴（白色のもの）
- 名札…入学式に配布（必要な時は学校で販売・1つ66円）
- マフラーは禁止です。（ネックウォーマーは冬季のみ着用可）

標準服・体操服の指定店・取次店

☆ イシハラ学生服店	寝屋川市大利元町20-5	Tel826-0039
☆ シモノ商店	寝屋川市萱島東1丁目17-10	Tel822-8749
☆ 大阪ユニフォーム	寝屋川市萱島東2丁目15-5	Tel823-3143
☆ 学生服のアワヤ	アドバンスねやがわ2号館B1F	Tel814-8010

12. 来校時の注意

* 必ず保護者証をご着用ください。

* 通用門（正門横）のインターホンでお名前、ご用件をお伝えください。

13. 入学にむけて、次のことができるようにお願いします

- ◎ 自分の名前が言える・読める。
- ◎ 自分の住んでいる地区・電話番号が言える。(例:木田元宮1丁目17-1 Tel〇〇〇〇)
- ◎ 保護者の名前が言える。
- ◎ あいさつと返事がはっきりできる。
- ◎ 友だちの話が聞ける。
- ◎ ランドセルを一人でせおうことができる。
- ◎ 洋服やシャツ、ズボンを自分で脱いだり着たりすることができる。
- ◎ 脱いだものを自分でたたむことができる。
- ◎ 大小便のトイレが一人でできる。
- ◎ 自分の持ち物を整理整頓できる。
- ◎ 好き嫌いをなくし、食事はできるだけ20分位で食べられるようにする。
- ◎ 朝・晩のはみがきができる。
- ◎ 早寝・早起きの習慣をつける。(朝食をしっかり食べる)
- ◎ 疾病の治療をすませる。

14. 入学当初必要な学用品

● 学校で一括購入するもの

- 名札
- ブロック
- ねん土
- ノート(国語、算数、自由帳)
- れんらく帳・れんらく袋

● 購入希望をとるもの

- ねん土板
- ねん土ケース
- けんばんハーモニカ
- 絵の具セット
- なわとび

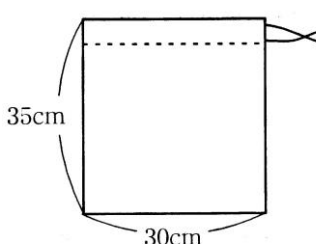
● 家庭でご準備いただくもの

- 体操服袋 (※1)
- 給食袋 (※2)
- コップ袋 (※3)
- 上ぐつ・体育館シューズ (※4)
- 上ぐつ入れ (※5)
- 体育館シューズ入れ (※5)
- おどろぐ箱 (※6)
- ふでばこ(箱型)
- 鉛筆(2BまたはB 5・6本)
※六角鉛筆が好ましい。消しゴム付きは不可。
かざりのない、できる限りシンプルなもの。
- 赤鉛筆
- 消しゴム(シンプルで消しやすいもの)
- 下じき
(厚手・できる限り柄のないシンプルなもの)

※その他の学習用品、ノート類は、担任の指示があるまで購入しないで下さい。

※持ち物には、すべて、ひらがなで記名をお願いします。

※1 体操服袋 (手さげは不可)




35cm
30cm

【体操服袋の中に入れるもの】

- 体操服上・下
- 赤白ぼう(ゴム付き)
- 体育用のトレーナー(冬季のみ)

名前ひらがなで



前
後

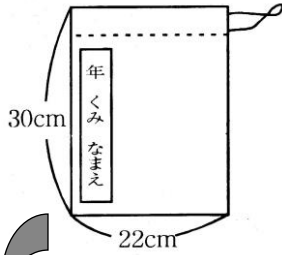
ゼッケンの大きさ
縦：約15cm
横：約20cm

◇前後にゼッケンをつけます

※冬のトレーナーのゼッケンは前(胸)のみで構いません。

※2 給食袋 (袋は白っぽいものが望ましい。)
(手さげは不可)

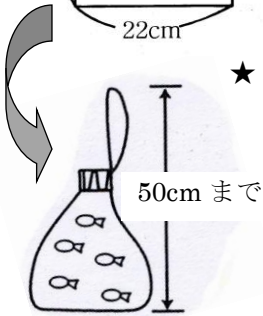
制服販売店、量販店等で
購入できます。



【給食袋の中に入れるもの】

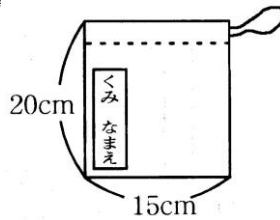
- エプロン → 各自で購入して下さい。
 - ぼうし
 - (○マスク
 - ・前開き
 - ・ボタン付
 - ・そであり
- } 右図参照

★ ひもは長すぎないように願います。



体操服袋、給食袋
(ひもを伸ばした状態)

※3 コップ袋 (きんちやく型)
(手さげは不可)

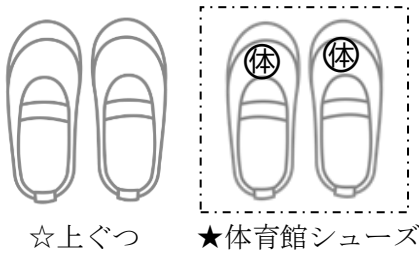


【中に入れるもの】

- ナフキン
- コップ
- (歯ブラシ)

※必要なご家庭のみ

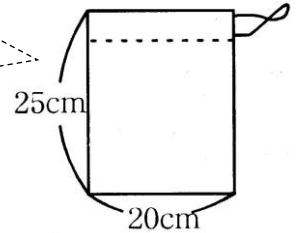
※4 上ぐつ・体育館シューズ



※5 体育館シューズ入れ・上ぐつ入れ

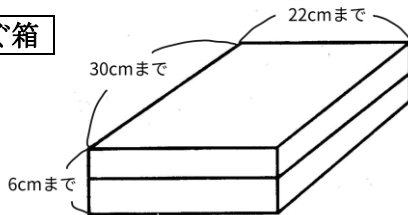
(手さげは不可)

上ぐつ用
体育館シューズ用
2つご用意ください。



★教室のロッカーに入れるので、
布地のもので用意してください。

※6 おどうぐ箱



はこ形のもの

★しきりのあるものや
2段式のものはいけません。

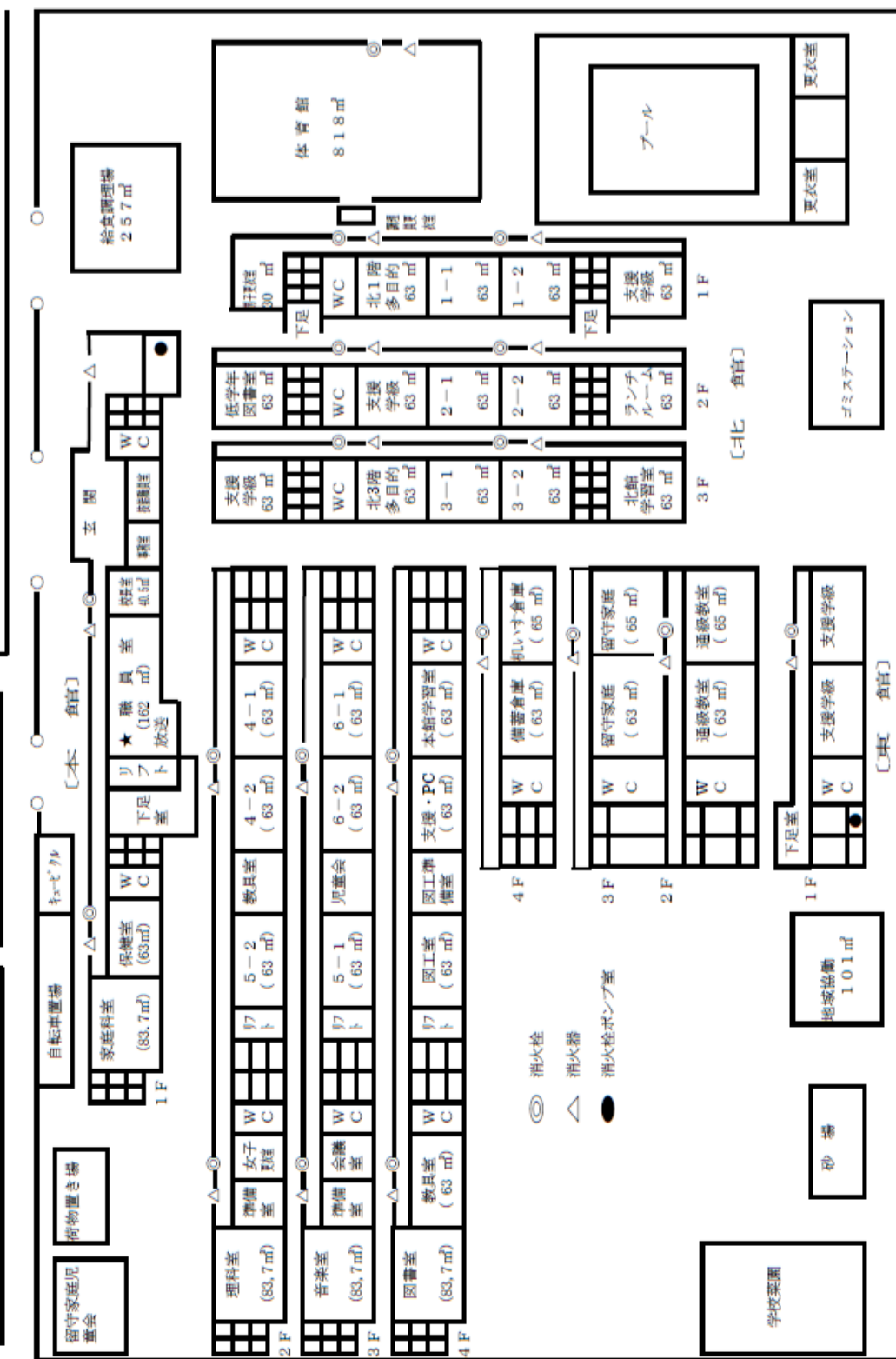
【中に入れるもの】

- クレパス (16色) …クレヨンは不可
- 色鉛筆 (12色) …クーピーは不可
- のり (つぼのり)
- のり用小タオル (のりをふきとる)
- はさみ
- その他、後で購入するもの



※持ち物すべてにひらがなで、
名前を書いておいてください。

令和7年度 教室配置図



※ 令和7年度はトイレの改修工事を実施しておりました。工事終了に伴い、令和8年度は教室配置が変更になることがございます。現時点では1年生の教室配置を変更する予定はございません。

木田小学校のきまり

学校生活では・・・

ア. 登下校【登校班で集団登校をしましょう。】

- 1) 8時15分開門です。8時30分に間に合うように準備をしましょう。
 - 2) 決められた時間、場所を守り、おくれないようにしましょう。
 - 3) 集団登校は、きちんと並び、集団登校の解散は、鯉の池あたりでしましょう。
 - 4) 下校の時は、校門の外に座って友達を待たないようにしましょう。
 - 5) 下校の時も通学路を守りましょう。
 - 6) 学校へは歩いて来ましょう。
 - 7) 帰りの会が終わったら、すぐに学校を出ましょう。ただし、先生からの許可や指示があった場合は、残って活動しましょう。
- ※ 絶対下校は2月15日～9月30日は4時30分、10月1日～2月14日は4時15分です。
- 8) 集団登校に遅れた場合は一人で登校せず、おうちの人と一緒に登校しましょう。

※ 早退する時は必ずお家の方に迎えにきてもらいます。(一人では下校できません。)

イ. 学習

- 1) 家を出た後は、忘れ物を取りに帰らないようにしましょう。

筆箱の中身

筆箱 … 1・2年生は箱型、

3年生以上は箱型か学習に適したシンプルなデザインのもの

- ・ Bまたは2Bの鉛筆5本
(毎日鉛筆をけずってから持ってきます。鉛筆けずりは持ってきません)
- ・ 赤鉛筆
- ・ 名前ペン (マイネーム)
- ・ 消しゴム
- ・ 15cm程度のものさし (おりたたみでないもの)
- ・ 分度器

お道具箱の中身

1年生	2年生	3年生	4・5・6年生
はさみ・色鉛筆・クレパス			はさみ・色鉛筆・色紙
つぼのり・手ふきタオル (スティックのり)	つぼのり・手ふきタオル スティックのり	スティックのり	スティックのり 分度器
算数ブロック	算数ブロック (三角定規・30cmものさし)	三角定規・30cmものさし・コンパス	
セロハンテープ			

- 1) 学校には、学習に必要な物以外持ってこないようにしましょう。(ストラップ、華美な飾りのついた文房具、刃物、シャープペンシル、時計、おもちゃ、お金、食べ物など)
- 2) 休み時間に読みたい本を、家から持ってきててもよいですが、必ず先生に見せましょう。
(漫画、雑誌、ゲームの攻略本などは禁止、学習に関するものは可)

ウ. 校舎内のすごし方

- 1) 右側を歩きましょう。
- 2) 校舎内では静かに過ごしましょう。走ったり、あばれたりしません。
- 3) 雨の日は学級にあるもので遊び、家からは何も持ってこないようにしましょう。
- 4) 職員室前・保健室前は、静かに歩きましょう。
- 5) 授業開始時の移動教室は、クラスで整列して静かに移動しましょう。

エ. 給食

- 1) エプロン・帽子・マスクは正しくつけましょう。(体操服にエプロンを付けて給食室に入りません。)
- 2) 給食の時間が始まったら、先に手を洗いエプロンを着替え、ナフキンの用意をしましょう。
そのため、手洗い後は遊んだり、歩き回ったりせず静かに給食の用意を待ちましょう。
- 3) 給食室へは、きちんと2列に並んで行き、安全に教室まで運びましょう。
- 4) ナフキンを必ずずきましょう。
- 5) 給食後、はみがきをしましょう。(今は感染症拡大防止のためしていません。)
- 6) 給食の時間は、全員マスクを着用しましょう。

オ. そうじ

- 1) 時間を守り、静かにていねいにそうじをしましょう。
- 2) そうじ道具は、大切に使いましょう。
- 3) ボールを蹴って遊べる場所は、朝礼台に向かって運動場の左半分です。

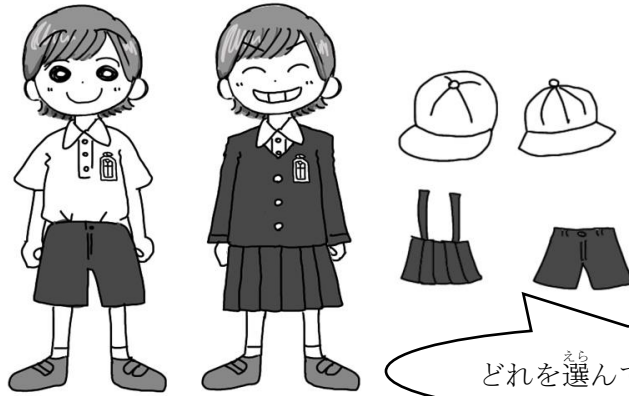
カ. その他 学校内で気をつけること

- 1) ガラスや学校の物をこわした時は、すぐ担任の先生に言いましょう。

校外では・・・(寝屋川市のきまり)

- 1) 子どもどうして、池や川や校区外に遊びに行ってもいけません。
- 2) 外出する時は、“誰と・どこに行くのか・いつ帰るのか”をはっきりさせましょう。
- 3) 3月～10月は6時、11月～2月は5時までに帰りましょう。
- 4) おごり合いや、お金・ゲームソフトの貸し借りはやめましょう。
- 5) 自転車の二人乗りはいけません。交通ルール・信号を守りましょう。
- 6) ゲームセンター・スーパー・ビデオショップ・飲食店・コンビニへは、子どもだけで入りしてはいけません。
- 7) 花火は、必ずお家の人、大人の人と行き、防火バケツを用意しましょう。
- 8) 路上でのローラースケート・スケートボード・Jボード・キックボードは、禁止です。
- 9) 人をきずつける有害玩具(エアガン・ガス銃)等の遊びは、禁止です。

ひょうじゆんふく ただ き ～標準服を正しく着よう～



- 標準服を着ましょう。ポロシャツはズボン・スカートに入れボタンをとめましょう。
- 登下校のときは、安全のため標準帽を正しくかぶりましょう。
- ランドセルを使いましょう。
- 給食、体育、理科の実験、調理実習の時は髪を結ぶようにしましょう。
- 学校に来たら、名札をつけましょう。
- 動きやすい運動靴を履きましょう。
- 毛染め、マニキュア、化粧、ピアスなどは、しないようにしましょう。
- けが防止のため、ミサガはつけないようにしましょう。
- 安全のため、かたひもがはずれないようにしましょう。

ふゆ ふくそう 冬の服装について

- ◆ 防寒のための上着と長ズボンは着ていいです。(3学期末まで)
- ◆ 上着・長ズボンともに動きやすく、はででないものとします。
- ◆ セーターは必ずしも必要ではありません。
- ◆ 上着はたたんでランドセルに入るものが望ましいです。
- ◆ 女子が長ズボンをはく時は、スカートははかないようにしましょう。
- ◆ タイツ・レギンス・ひざ掛けは使わずに長ズボンをはきましょう。
- ◆ マフラーは使えません。
- ◆ 時手袋は、登下校だけつけましょう。
- ◆ カイロは使えません。

令和8年度

<入学式のご案内>

1. 日時

令和8年4月6日（月）

受付 9：15～9：45

開式 10：00

2. 場所

木田小学校 体育館

3. 持って来て頂くもの

- ① 上履き（保護者・児童とも）・外靴を入れる袋（保護者・児童とも）
- ② 大きめの袋（お渡しする学用品がたくさんあります。ランドセルでも構いません）
- ③ 保護者証（2名以上でご参加されるご家庭は、当日、受付にてその旨お知らせください。）
- ④ 提出書類 5種
 - 環境調査票・「児童引き取り者登録カード」
 - PTA加入申込書 安全カード
 - 保健調査票 ゆうちょ自動払込利用申込書控え

※ 環境調査票・安全カード等の「組・番号」は空欄で構いません。

※ 当日の提出物については、事務や給食などの冊子を参照してください。

4. お願い

- ◆ 来校されましたら、最初にクラス分け表をご覧ください。
- ◆ 受付をすませたら、お子様といっしょに下足室へ行き、くつ箱の場所をご確認ください。その後、下足室で上履きにお履き替えいただき、お子様といっしょに体育館へお進みください。
- ◆ 9：50までにご着席ください。
- ◆ ハンカチ・ティッシュを標準服のポケットの中に入れておいて下さい。
- ◆ 自転車でご来校の際は、校門警備員の指示に従い整列駐輪にご協力ください。

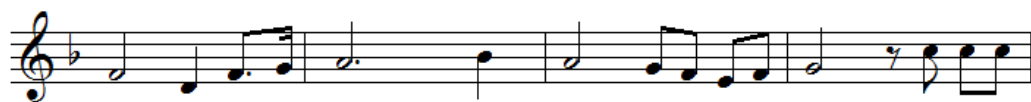
寝屋川市立木田小学校 校歌



ま どころからおぐ い いもりに ま なぶすがたも た くましく



ひと りひとり を た いせつに ほ くらわ たしらか たくんで あか



る く つ よ く は つ ら - つ - と は ぐ く



む はぐく む き だ しょうがっ こう

寝屋川市立木田小学校校歌

河南 和男 作詞
玉井 寿男 作曲

一、窓からおおぐ 飯盛に

学ぶ姿も たくましく
ひとりひとりを 大切に
ぼくらわたしら 肩くんで
明るく強く はつらつと
はぐくむはぐくむ 木田小学校

二、はるかに流れる 大淀に

湧き出る勇氣 みなぎって
みんなで話し合う 知識
ぼくらわたしら 手をつなぎ
明るく強く すくすくと
育つよ育つよ 木田小学校

三、古い歴史に 新しい

今日も希望が 湧き上がる
とりのこされる 者もなく
ぼくらわたしら はげまして
明るく強く 清らかに
夢わく夢わく 木田小学校