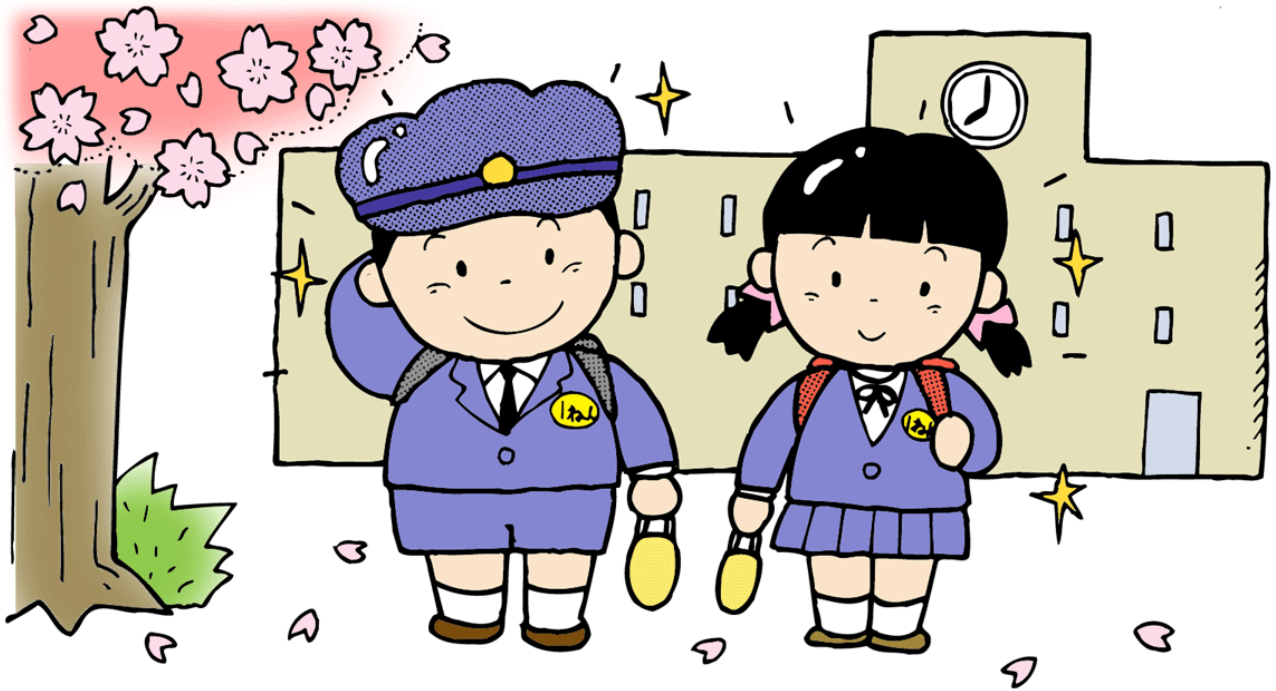


令和8年度

# 入学案内



令和8年1月30日

寝屋川市立堀溝小学校

## もくじ

1. 学校の概要について . . . . . 2ページ
2. 入学式までの諸準備について . . 4ページ
3. 入学後のお願い . . . . . 6ページ
4. 緊急時の登下校について . . . . . 7ページ
5. 児童の健康について . . . . . 9ページ
6. 学校給食について . . . . . 13ページ
7. 学校納入金について . . . . . 17ページ
8. 入学式について . . . . . 19ページ

所在地	〒572-0814 寝屋川市堀溝 3丁目 10番 8号 TEL 072-825-9008 FAX 072-820-8988
校長	石井 雅幸
教頭	上野 京子
学級数	19学級
児童数	383名（令和8年1月現在）
開校	昭和45年4月1日
創立記念日	6月1日
校区	堀溝 1,2,3丁目 河北東町 河北中町 河北西町

# 1. 学校の概要について

## (1) 学校教育目標

豊かな心を育み 心身を鍛え よく学ぶ子

## (2) 重点目標

「よく学ぶ子」(学力の向上)  
「自分や他者の命を尊重する子」(心力の向上)  
「自ら規則正しい生活を送る子」(体力の向上)

## (3) 本年度の目標

『未来につながる学校 児童の「命輝く」学校  
堀溝小学校—よりそう・きたえる・つながる—』

- ◎子どもの未来
- ◎保護者・地域の未来
- ◎学校の未来

チーム堀溝家

「いのち」の尊重(危機管理・人権教育・道徳教育)

「生きる力」の育成(学力向上・体力向上・地域学習・新しい教育)

## (4) 職員構成(令和8年1月現在)

校長	・・・	1名	教頭	・・・	1名	首席	・・・	1名
教員	・・・	18名	事務	・・・	1名	養護教諭	・・・	1名
栄養士	・・・	1名	少人数人材	・・・	1名	学力向上指導員	・・・	1名
児童指導員	・・・	1名	児童生徒支援人材	・・・	1名	家庭教育サポーター	・・・	1名
技能職員	・・・	1名	交通指導員	・・・	4名	安全管理員	・・・	2名

## (5) 学級数並びに児童数(令和8年1月現在)

学年	学級数	児童数	学年	学級数	児童数
1	2	70	4	2	62
2	2	62	5	2	63
3	2	61	6	2	65
			合計	19	383

(6) 日課について

日 課 表			
	通常日課 A (火・木・金)	通常日課 B (月・水)	特別日課 (市教研・委員会・クラブ)
職員朝礼	8:30～8:35		
朝の会(集会)	8:30～8:45		
1 時間目	8:50～9:35		
2 時間目	9:40～10:25		
20 分休み	10:25～10:45		
3 時間目	10:45～11:30		
4 時間目	11:35～12:20		
給食	12:20～13:00		
昼休み	13:00～13:25	13:00～13:25	
清掃	13:25～13:40		
5 時間目	13:45～14:30	13:30～14:15	13:15～14:00
6 時間目	14:35～15:20	14:20～15:05	14:15～15:00
終わりの会	15:20～15:30	下校 15:15	下校 15:15
完全下校	3～10月 16:30	11～2月 16:00	

※1年生は4月20日まで午前中授業のみで下校します。  
(給食は4月21日より開始です。)

(7) 年間の主な行事予定(変更の場合もあります)

4月	入学式 始業式 家庭訪問 1年生を迎える会	10月	運動会
5月	校外学習	11月	
6月	プール開き	12月	個人懇談会 図工作品展 終業式 冬休み
7月	個人懇談会 終業式 夏休み	1月	始業式 マラソン大会
8月	始業式	2月	
9月		3月	修了式 春休み

※主要な行事のみ記載しており、この他にも学年の行事等も入ってきます。詳しくは4月配布の年間行事予定をご覧ください。

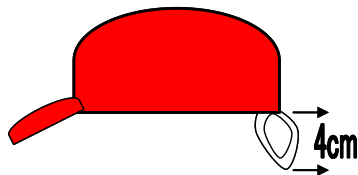
## 2.入学までの諸準備について

### (1)服装について

通学用黄帽・標準服・体操服・給食用エプロン・帽子が決められています。

※体操服前にはゼッケンをぬいつけておいてください。(クラス・姓を記入)

※赤白帽は、常時机の横に掛けておくために、一人12cmの紐を用意していただき、帽子の後ろに輪にして付けてください。(災害時の避難に際して頭部を保護するために着用)



### (2)入学式までに用意していただくもの

- ①ランドセル
- ②上靴と体育館シューズ
- ③上靴袋(下図参照)
- ④筆箱(マグネット式のもの)
- ⑤鉛筆2B(5本・六角のもの)
- ⑥赤鉛筆(1本・できれば六角のもの)
- ⑦消しゴム(1個・においがなく、子どもの力で消しやすいもの)
- ⑧下敷き(なるべく無地のもの)
- ⑨12色の色鉛筆(クーピーは使いません)
- ⑩はさみ(先が丸くよく切れるもの)
- ⑪のり(指でとってつけるもの・つぼのりとスティックのり)
- ⑫16色のクレパス(クレヨンは使いません)+クレパスを拭くガーゼ
- ⑬ぞうきん3枚(名前は書かなくてよい)
- ⑭ポケットティッシュ
- ⑮体操服・体操服袋(下図参照)・赤白帽
- ⑯給食当番エプロン・帽子・マスク・エプロン用の給食袋

給食用ナフキン・ナフキン用の給食袋・コップ

※ノート類・絵の具セット・粘土・粘土ケース・粘土板は入学後、学校で一括購入しますので買わないでください。

※持ち物には全て目立つ所にひらがなで記名をお願いします。(衣類等にも)

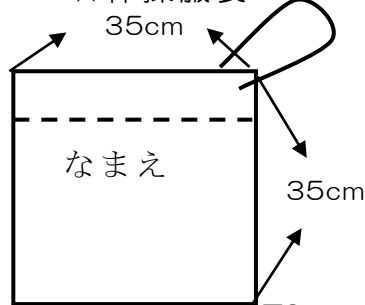
※入学後必要なものについては担任より連絡します。

#### ★上靴袋



・巾着型が良い。  
てさげ型は不便です。

#### ★体操服袋



70cmのひもを通す。  
ひもが長すぎないように  
ご注意ください。

#### ★体操服



### (3)入学までに身につけておきたいこと

#### 1)命の尊重、健康、安全に関すること

- ①生き物や草花を大切にす。
- ②危険な場所に近づかない。危険な遊びをしない。
- ③からだや衣服の清潔に気をつける。
- ④頭痛、腹痛、けが等を訴えることができる。
- ⑤友達と仲良く遊ぶことができる。
- ⑥交通安全の約束が守れる。
- ⑦話を聞くことができる。

★登下校時は決められた通学路を通ります。入学までに、お子さんと一緒に通学路を歩き、危険なところを確かめ、道路の安全な歩き方や横断の仕方を練習しておいてください。

#### 2)規則正しく、きまりよい生活に関すること

- ①自分の物と他人の物を区別できる。
- ②自分の名前や保護者の名前が言えたり、読めたりできる。
- ③早寝、早起きができる。(午後9時頃寝て、朝6時30分に起きる。)
- ④ハンカチ、ティッシュを持つ習慣ができています。
- ⑤身の回りの整理整頓ができる。  
(服を着替える。服をたたむ。靴を揃える。遊び道具を片付ける等)
- ⑥朝、トイレに行く習慣ができています。(用便が一人でできる。トイレを正しく使える。)
- ⑦規則を守る。(帰る時間を守れる。家での約束が守れる等)
- ⑧歯磨き、洗顔、食事が自分でできる。

#### 3)礼儀作法に関すること

- ①あいさつをする。
- ②「ありがとう」「ごめんなさい」「はい」「いいえ」が言える。
- ③自分の名前が呼ばれたら「はい」と返事ができる。
- ④食事の約束が守れる。
- ⑤自分の持ち物や公共の物を大切にす。

## 3.入学後のお願い

### (1)欠席・遅刻の連絡について

8時00分までに連絡をお願いいたします。

### (2)早退について

お子さんを早退させる場合には次のようお願いします。

- ① 事前にわかっている場合は担任に連絡帳等で連絡をしていただき、約束の時間にお迎えにきてください。

② 緊急の場合は電話でご連絡いただき、お迎えにきてください。

### (3) 不審者対策について

学校でも指導しておりますが、ご家庭でも平素から以下の点についてお子さんと話し合い、確認しておいてください。

① 登下校は決められた通学路を通り、複数で行動する。

② 外出時は、防犯ブザー等を常に持たせる。(入学時に配付します)

③ 明るいうちに下校する。

(完全下校時刻：3月～10月・4時30分、11月～2月・4時)

④ 見知らぬ人に道を尋ねられた時などは、その場を離れる。相手の自動車や自転車には絶対に乗らない。

⑤ 万一被害に遭いそうになった時は、大声で助けを求め、近くの家に逃げ込む。

(子ども110番の黄色い旗の家も多数あります。)

⑥ 相手の服装や様子をできるだけ覚えておき、早く保護者に知らせる。  
(保護者より、110番通報をお願いします)

⑦ 不審者情報などありましたら、学校にもお知らせください。

⑧ 学校からの情報通知文などはよくご覧いただき、お子様と内容についてよくご確認ください。

### (4) 学校に忘れ物をした場合

原則、下校後の忘れ物は児童の安全等も考えて取りに来ないようにしてください。どうしても必要な場合には、保護者の方と一緒に取りに来てください。



## 4.緊急時の登下校について

東部大阪に暴風警報発令時の対応措置 (寝屋川市は東部大阪です)	
児童が在校時の措置	児童が在宅時の措置
<p>気象情報に注意し、下記の措置をとります。</p> <p>① 直ちに緊急集団下校をとります。</p> <p>下校に際しては、児童の安全を第一に考え、<b>教職員の引率のもと、集団下校等の措置</b>をとります。</p> <p>② 緊急集団下校が危険であると判断される場合は、児童の安全に十分配慮の上、校内に待機させ、<b>保護者への引き渡しによる下校措置</b>をとります。</p> <p>③ &lt;暴風警報解除の時&gt;</p> <p>児童を校内に待機させた場合、被害状況、特に道路の状況を把握し、適切な措置をとります。</p>	<p>気象情報に注意し、下記の措置をとって下さい。</p> <p>① 午前7時現在東部大阪に暴風警報発令中の場合は児童の登校を見合わせ<b>自宅で待機</b>させて下さい。</p> <p>※給食は中止とします。</p> <p>② 午前9時までに、暴風警報が解除された場合は、午前10時始業とし、午前授業とします。</p> <p>※自宅周辺の状況により、保護者の判断で登校を見合わせる場合、その旨を学校に連絡してください。</p> <p>③ 午前9時現在、暴風警報発令中の場合は、臨時休業とします。</p>
東部大阪に特別警報発令時の対応措置	
児童が在校時の措置	児童が在宅時の措置
<p>気象情報に注意し、ただちに命を守る行動をとるとともに、下記の措置をとります。</p> <p>① 児童の安全に十分配慮の上、児童を校内に待機させ、<b>保護者への引き渡しによる下校措置</b>をとります。</p> <p>② &lt;特別警報解除の時&gt;</p> <p>児童を校内に待機させた場合は、被害状況、特に道路状況を把握し、適切な措置をとります。</p>	<p>気象情報に注意し、下記の措置をとって下さい。</p> <p>① 午前7時現在東部大阪に暴風警報発令中の場合は児童の登校を見合わせ<b>自宅で待機</b>させて下さい。</p> <p>※給食は中止とします。</p> <p>② 午前9時までに、暴風警報が解除された場合は、午前10時始業とし、午前授業とします。</p> <p>※自宅周辺の状況により、保護者の判断で登校を見合わせる場合、その旨を学校に連絡してください。</p> <p>③ 午前9時現在、暴風警報発令中の場合は、臨時休業とします。</p>
大雨警報・洪水警報・大雪警報発表時	
<p>平常通り授業を行います。</p> <p>※自宅周辺の状況により、保護者の判断で登校を見合わせる場合、その旨を学校に連絡してください。</p> <p>※児童の登校前に大雨洪水警報が発令されたとき、すでに水路の氾濫等、児童の登校に危険があると判断される場合は、自宅待機とする場合があります。児童が在校時に大雨洪水警報が発令された場合、状況に応じ緊急一斉下校、学校待機措置をとることもあります。</p>	

<b>地震発生時</b>	
児童が在校時の措置	児童が在宅時の措置
<p>【震度4以下の場合】</p> <p>校舎等の設備点検を行い、異常が無ければ授業を再開します。</p> <p>&lt;下校時の対応&gt;</p> <p>通学路の道路状況を把握、安全確認後、<b>教職員の付添いも含め、安全に配慮して下校します。</b></p> <p>※保護者不在家庭に対しては、個々の実態に応じた措置をとります。</p> <p>【震度5弱以上の場合】</p> <p><b>臨時休業</b>とします。</p> <p>全児童を学校待機とし、<b>保護者への引き渡しによる下校措置</b>をとります。</p> <p>※保護者不在家庭に対しては、個々の実態に応じた措置をとります。</p>	<p>【震度4以下の場合】</p> <p>原則、平常通り授業を行います。</p> <p>※被害状況によっては、臨時休業や始業時刻の繰り下げの措置をとる場合もあります。</p> <p>【震度5弱以上の場合】</p> <p><b>臨時休業</b>とします。</p>
<p>【登下校時】</p> <p>※大きな揺れを感じた場合、落下物がない場所等、安全な場所に一時避難し、揺れが収まった後、原則学校に避難します。</p>	

### 〈気象警報発表時の対応〉

※上記の措置のほか、気象条件等その時の状況に応じて全児童が「学校待機」を継続する場合は、全家庭にお迎えをお願いすることがある。

※いずれの場合も全家庭への一斉連絡は、学校より『メールねやがわ「校区情報」』により情報配信する。

※仕事などで普段から留守にされているご家庭については、集団下校措置の際には、「近所の方や、お知り合いの方に預かっていただく」「学校待機とする」等その対応の方法について、児童と日頃からよく話し合い、理解させておくよう、周知する。

### 〈地震発生時の対応〉

※登校前や登校時など、児童の安全を第一に考え、保護者の判断において登校を見合わせるなどの対応をする場合、学校にその旨を連絡する。

## 5.児童の健康について

入学を目前にひかえ、お子様ともども希望に胸をふくらませておられることと思います。保健室では、お子様が小学校生活をより健康で楽しく送られるように、ご家庭と連携していきたいと思います。お子様の心身について、何か気になることがありましたら、お気軽に保健室へおこしてください。

新1年生は新しい環境に慣れないこともあり、体調をくずしがちです。ご家庭でも、以下の項目につきまして気をつけていただきますようお願いいたします。

### ☆睡眠は充分にとらせましょう。

6～7歳では、10～11時間の睡眠が必要だと言われています。よく眠って気持ちよく目覚めるために、決まった時刻に寝起きできるようにしましょう。

### ☆朝食はきちんととらせましょう。

朝食は一日のエネルギーの源です。内容にもご配慮ください。

### ☆毎朝の排便の習慣をつけましょう。

個人差があるので、いちがいにはいえませんが、便秘ぎみの場合、腹痛、頭痛やはきけの原因になることが多くあります。朝食後の排便の習慣をつけましょう。

### ☆清潔を心掛ける習慣をつけさせましょう。

手洗い、うがい、ハンカチ・ティッシュの携帯、つめの長さ等、常に気をつけて清潔を保つよう心掛けましょう。

### ☆むし歯等の疾病は、できるだけ入学までに治療を受けておきましょう。

#### (1)学校で行う定期健康診断について

##### \*身体検査(全学年)

二測定(身長・体重) …… 4・9・1月

体重測定 …… 6・11月

##### \*尿検査

(全学年)

##### \*心電図検査

(1年生全員・経過観察児童等)

##### \*視力検査

(全学年)

##### \*聴力検査

(1・2・3・5年生)

##### \*耳鼻科検診

(1・4年生全員・問診票抽出児童)

##### \*眼科検診

(1・4年生全員・問診票抽出児童)

##### \*歯科検診

(全学年)

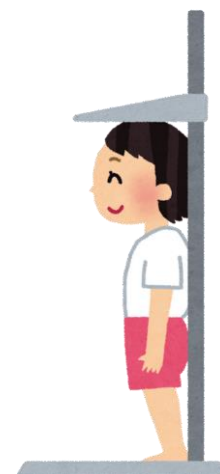
##### \*内科検診

(全学年)

\*結核検診(問診票と内科検診時) (全学年)

##### \*色覚検査

(4年生希望者)



詳しい日程は、ほけんだより、学級・学年だより等でお知らせし、健康診断の結果は「健康手帳」や治療勧告書等でお知らせいたします。治療勧告書を受け取った場合は、できるだけ早く治療や精密検査を受け、その結果を学校までお知らせください。

## (2) 学校感染症と出席停止

学校感染症には、次のようなものがあります。このような病気にかかった疑いのある場合は、必ず医師の診断をうけ、学校までご連絡ください。なお、感染拡大を防ぐため、出席停止期間中は登校することができません。（欠席扱いにはなりません）医師の指示に従い登校開始してください。（証明書は不要です）

### ※主な学校感染症

病名	出席停止勧告期間
インフルエンザ	発症した後5日を経過し、かつ解熱した後2日経過するまで
新型コロナウイルス感染症	発症した後5日を経過し、かつ症状が経過したあと1日を経過するまで
百日咳	特有の咳が止まるまで、または5日間の適切な抗菌薬療法が終了するまで
麻疹 (はしか)	解熱した後、3日経過するまで
流行性耳下腺炎 (おたふくかぜ)	耳下腺、顎下腺または舌下腺の腫脹が発現した後5日を経過し、かつ全身状態が良好になるまで
水痘 (みずぼうそう)	すべての発疹がかさぶたになるまで
風疹(3日ばしか)	発疹が完全に消失するまで
咽頭結膜熱 (プール熱)	主要症状が消失後2日を経過するまで

※それ以外の病気でも「感染のおそれがあるため、学校を休む必要がある」と医師が判断したときは、出席停止となることもあります。

### (3) 保健室と応急処置について

保健室には、毎日たくさんのおともたちが、頭痛、腹痛、けが等を訴えて来室します。そのようなとき、保健室では以下のように対応しています。病院や薬局ではありませんので、継続的な処置についてはご家庭、または医療機関でお願いします。

#### 1) 内科的な訴えについては

- ① 訴えを聞き、体温・顔色・睡眠状態などから様子を観察します。
- ② 教室で授業を受けることが可能であると判断した場合は、教室に返し担任に経過を観察してもらいます。
- ③ 教室で授業を受けることが困難と判断した場合は、しばらく保健室で休養させ様子を見ます。
- ③ 熱がある場合、その他家庭に帰した方が良いと判断した場合は、担任または養護教諭より保護者に連絡をとり、迎えに来ていただきます。  
(保健室では原則として投薬はいたしません。)

#### 2) けがをした時については

- ① 応急処置を行い経過をみます。程度、状況により家庭連絡をいたします。
- ② 医療機関での診察を要すると判断した場合は、保護者に連絡をとり、受診します。(保護者の方にも同行願います)
- ③ 帰宅後、ご家庭より医療機関で受診された場合は、医療機関名や診断結果等を学校までお知らせください。

#### 3) その他

着替えが必要になった場合に、制服や体操服、靴下等を貸し出ししています。洗濯してご返却ください。  
下着については、衛生面から新品の下着をお渡ししていますので、新品の下着で返却してください。

### (4) 学校での災害共済給付制度について

学校管理下での児童の不慮の災害に備えて、「日本スポーツ振興センター」と「寝屋川市立校園PTA協議会安全共済会」の給付制度があります。加入は任意となっておりますが、原則全児童に加入をお願いしています。別紙「災害共済給付制度への加入について」をお読みいただき、入学式当日に「加入同意書」をご提出ください。

## 日本スポーツ振興センター

学校の管理下で起こったけがについて、医療費・障害見舞金及び死亡見舞金の支給を行うものです。健康保険の点数が500点以上のものが対象になります。

### 1)学校の管理下の範囲

- \*登下校しているとき（決められた通学路）
- \*授業を受けているとき・休憩時間
- \*学校の教育計画に基づいて行われる、校外学習等

### 2)加入手続き及び掛け金について

入学と同時に加入手続きをします。掛け金の保護者負担額は460円/人です。

## 寝屋川市立校園PTA協議会安全共済会

この制度の給付には、スポーツ振興センターでは給付基準に満たない少額の治療費の差額補填や見舞金、医療機関への移送費の補填などがあります。加入手続きは振興センターと同時に行い、掛け金の保護者負担は100円/人です。

※詳しい申請方法についてはその都度説明させていただきます。給付されるまでは通常2~3ヶ月かかり、それまで医療費をご家庭でご負担いただくこととなりますがご了承ください。診療月ごとに2年経過すると時効となり、給付申請ができなくなりますのでご注意ください。

### (5)保健調査票について

児童の健康状態について知るためや、緊急時の家庭連絡、病院受診の際に必要な書類です。ご記入の上、入学式当日にご提出いただきますよう、お願いいたします。（原則として6年間使用します。）

- ・緊急時に確実に連絡がとれるよう、連絡先は複数記入してください。
- ・慢性疾患やアレルギーなどについては特に詳しくご記入ください。  
入学までに学校に知らせておきたいことがあれば、ご連絡ください。

### ※「個人情報の取り扱いについての同意書」について

けが等で学校より医療機関に引率した際に、諸事情により保護者が来られない場合でも、診療内容や診断結果、注意事項等について、学校側が医師からの説明を受けられるよう、あらかじめ同意をいただくものです。

## 6.学校給食について

学校給食は、正しい食事のあり方を身につけ、栄養のバランスのとれた食事を友だちと一緒に食べるという心のふれあいの中で、児童の健康、体位の向上を図ろうとするもので、教育の一環として実施しています。

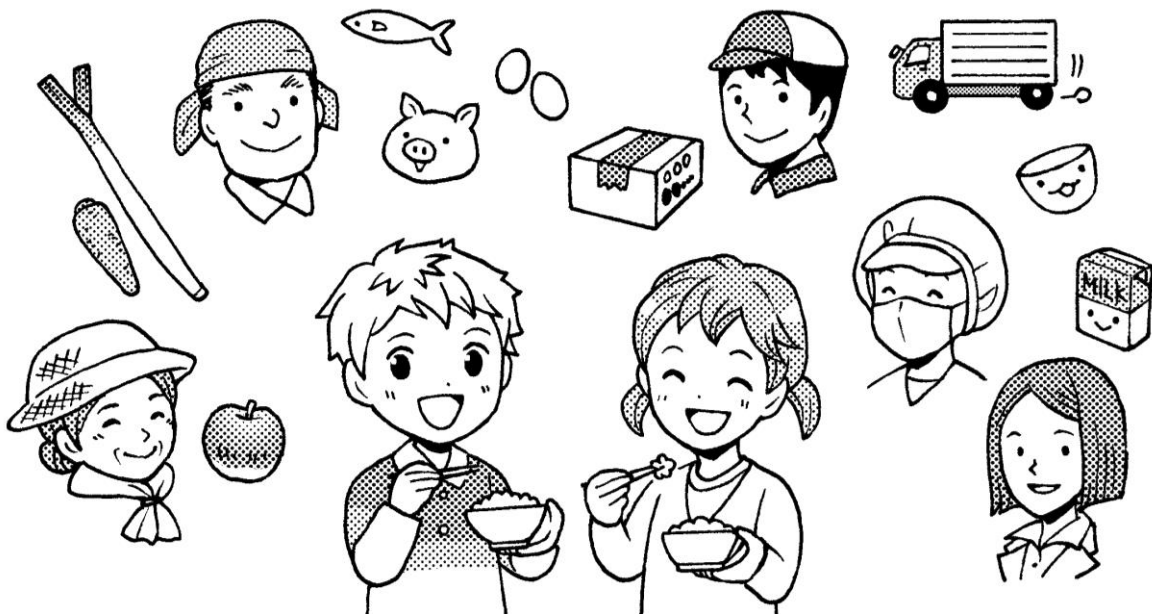
※1年生の給食は、4月21日（火）から始まります。

### (1)調理方法と献立について

- 調理は、堀溝小学校の給食室で行う自校調理方式です。
- 寝屋川市全体が、基本的に同一献立です。
- 牛乳は、毎日出ます。
- 白いご飯の他にも、色々な種類（炊き込みご飯、ピラフ等）があります。
- パンは、食パン、コッペパン、黒糖パン、うずまきパン、揚げパンなどがあります。
- 麺類の献立もあります。

### (2)こんなことを大切にしています




- シチューは、小麦粉とバターでルウを作り、だしは、けずりぶしとだし昆布からとっています。洋風のだしも、天然のチキンブイヨンを使用しています。このように、なるべく手作りで調理しています。かき揚げやフライドチキン、揚げパンなども学校で作っています。
- 加工品もできるだけ添加物の少ないものを使用しています。
- その季節にとれる食材を取り入れ、旬の味を大切にしています。また、行事食や郷土食等を取り入れています。



# 大切な朝ごはん

(3)朝ごはんは一日を元気にスタートさせる大切な活力源です！

朝ごはんをしっかりと食べて、3つのスイッチを「ON」にして、元気に登校しましょう。

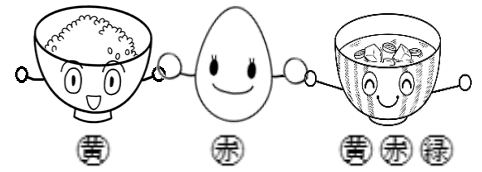
あたまスイッチ 黄の食品	からだスイッチ 赤の食品	おなかスイッチ 緑の食品
脳は眠っている間にもエネルギーを消費しているため、午前中の脳の活動のために朝ごはんは欠かせません。朝ごはんを食べることで脳が活性化します。	睡眠中は体を休めているために体温が下がっています。朝ごはんを食べることで体温が上昇し、活動モードにスイッチが入ります。	朝ごはんを食べることで胃腸の働きが活発になり、排便を促します。朝に排便があると、1日をスッキリ過ごせます。
		



黄・赤・緑の食品をそろえた朝ごはんを食べましょう。

# 朝ごはんは何を食べていますか？

朝ごはんは、ごはん+卵→これだけでは不十分です！  
 野菜の入った一品、みそ汁を加えてみてください。  
 手軽に栄養バランスのよい朝ごはんになりますよ。



## 旬の食材を組み合わせてみそ汁を作ってみましょう！



忙しい朝ですが、パンだけ・おにぎりだけでは栄養不足です。

負担なく朝食を充実されるために・・・

- ・前日の夕食のおかずを多めに作って朝に食べる。
- ・常備菜を作っておいて朝に添える。(おひたし・煮物・サラダ など)
- ・冷蔵庫から出してすぐに食べられる物を用意する。(納豆・チーズ・生野菜・果物等)

そして、子どもの意欲を高めるために「親子で一緒に朝ごはんを食べられる」といいですね。

(4)食物アレルギーについて

寝屋川市では、「学校における食物アレルギー対応ガイドライン」に基づき食物アレルギー対応を行っています。

1)食物アレルギー対応について

安全に学校生活を送るために、食物アレルギーの調査を行います。校外学習・食品を扱う授業・体育などの運動を伴う活動・給食において、医師の指示に基づき対応します。

2)食物アレルギー調査について

- ・一年に一度、食物アレルギーの調査があります。
- ・食物アレルギー調査票は全児童提出です。(様式 1-1)
- ・学校生活で食物アレルギー対応が必要な方は、医師の診断書類(様式 1-2)と保護者記入の申請書(様式 2)が必要です。

※新1年生は、入学説明会終了後に食物アレルギー調査票を回収します。  
 ※提供された食事から児童が自分でアレルゲンを除いて食べることは、安全確保の面から認められません。

※食物アレルギーを解除するには、同じく医師の診断書類と食物アレルギー除去申請の解除届(様式 4)が必要となります。(解除時)

※詳しくは寝屋川市のホームページに掲載されている「学校における食物アレルギー対応ガイドライン」をご確認ください。

様式 1-1 全児童用  
 食物アレルギー調査票  
 記入日: 令和 年 月 日  
 寝屋川市立 学校 年 組 番 児童名: 生徒氏名  
 保護者氏名  
 (電話番号: )  
 下記の問いに該当するものに○印をつけ、□に具体的に記入ください。  
 問1 現在、食物アレルギーはありますか?  
 ( ) ない ( ) 過去終了です。  
 ( ) 過去あったが現在は( ) ( ) 過去終了です。  
 ( ) ある  
 ↓  
 以下の欄格にお答えください。  
 問2 食物アレルギーの対応食物は何ですか?  
 問3 食物アレルギーに關して、医療機関を受診していますか?  
 ( ) 定期的に受診している。(1年以内に受診している)  
 ( ) 以前受診したが、今は受診していない。 ( ) 最終受診( ) 続こう  
 ( ) 病院で診察を受けたい。  
 問4 学校で食物アレルギー対応を希望しますか。  
 ( ) 希望する ( ) 希望しない。 ( ) 希望しない理由: 理由:  
 ( ) 希望しない理由: 理由:

様式 1-1) 食物アレルギー調査票  
 (黄色の用紙)

2枚の締め切り  
 2026年3月13日(金)職員室まで  
 必ず提出してください

様式 1-2) 学校生活管理指導表(アレルギー対応用)  
 学校名: 寝屋川市立 学校 年 組 番 児童名: 生徒氏名  
 保護者氏名  
 記入日: 令和 年 月 日

学校生活管理	アレルギー対応	アレルギー対応
1. 給食	アレルギー対応	アレルギー対応
2. 給食以外の食事	アレルギー対応	アレルギー対応
3. 給食以外の食品	アレルギー対応	アレルギー対応
4. 給食以外の飲料	アレルギー対応	アレルギー対応
5. 給食以外の調理	アレルギー対応	アレルギー対応
6. 給食以外の販売	アレルギー対応	アレルギー対応
7. 給食以外の持ち帰り	アレルギー対応	アレルギー対応
8. 給食以外の持ち出し	アレルギー対応	アレルギー対応
9. 給食以外の持ち込み	アレルギー対応	アレルギー対応
10. 給食以外の持ち運び	アレルギー対応	アレルギー対応
11. 給食以外の持ち運び	アレルギー対応	アレルギー対応
12. 給食以外の持ち運び	アレルギー対応	アレルギー対応
13. 給食以外の持ち運び	アレルギー対応	アレルギー対応
14. 給食以外の持ち運び	アレルギー対応	アレルギー対応

様式 1-2) 生活管理指導表

様式 2) 食物アレルギー除去申請書  
 学校名: 寝屋川市立 学校 年 組 番 児童名: 生徒氏名  
 保護者氏名  
 記入日: 令和 年 月 日

除去対象	除去理由	除去時期
1. 小麦		
2. 卵		
3. 牛乳		
4. 大豆		
5. 魚		
6. 鶏卵		
7. 豚肉		
8. 牛肉		
9. 鶏肉		
10. 豚肉		
11. 牛肉		
12. 鶏肉		
13. 豚肉		
14. 牛肉		
15. 鶏肉		
16. 豚肉		
17. 牛肉		
18. 鶏肉		
19. 豚肉		
20. 牛肉		
21. 鶏肉		
22. 豚肉		
23. 牛肉		
24. 鶏肉		
25. 豚肉		
26. 牛肉		
27. 鶏肉		
28. 豚肉		
29. 牛肉		
30. 鶏肉		
31. 豚肉		
32. 牛肉		
33. 鶏肉		
34. 豚肉		
35. 牛肉		
36. 鶏肉		
37. 豚肉		
38. 牛肉		
39. 鶏肉		
40. 豚肉		
41. 牛肉		
42. 鶏肉		
43. 豚肉		
44. 牛肉		
45. 鶏肉		
46. 豚肉		
47. 牛肉		
48. 鶏肉		
49. 豚肉		
50. 牛肉		
51. 鶏肉		
52. 豚肉		
53. 牛肉		
54. 鶏肉		
55. 豚肉		
56. 牛肉		
57. 鶏肉		
58. 豚肉		
59. 牛肉		
60. 鶏肉		
61. 豚肉		
62. 牛肉		
63. 鶏肉		
64. 豚肉		
65. 牛肉		
66. 鶏肉		
67. 豚肉		
68. 牛肉		
69. 鶏肉		
70. 豚肉		
71. 牛肉		
72. 鶏肉		
73. 豚肉		
74. 牛肉		
75. 鶏肉		
76. 豚肉		
77. 牛肉		
78. 鶏肉		
79. 豚肉		
80. 牛肉		
81. 鶏肉		
82. 豚肉		
83. 牛肉		
84. 鶏肉		
85. 豚肉		
86. 牛肉		
87. 鶏肉		
88. 豚肉		
89. 牛肉		
90. 鶏肉		
91. 豚肉		
92. 牛肉		
93. 鶏肉		
94. 豚肉		
95. 牛肉		
96. 鶏肉		
97. 豚肉		
98. 牛肉		
99. 鶏肉		
100. 豚肉		

様式 2) 食物アレルギー除去申請書

## 7.学校納入金について

### (1)学校納入金の引き落としについて

本校の学校納入金の納入は郵便局の口座からの引き落としで行っております。それに先立ちまして下記のとおり手続きをしていただきますようによろしくお願いたします。

#### 1) 現在、郵便局の通帳をお持ちでない方

- 郵便局で保護者あるいはお子様の名義で通帳を作成してください。

(印鑑と健康保険証など本人確認できる書類をご持参ください。)

- 本日配布の【自動払込利用申込書】に通帳番号等必要事項を記入して郵便局の窓口へ提出してください。

**通帳番号は通帳を開いた上の番号です。**

#### 2) 現在、郵便局の通帳をお持ちの方

- 通帳作成の必要はありません。
- 本日配布の【自動払込利用申込書】に通帳番号等必要事項を記入して郵便局の窓口へ提出してください。(通帳と印鑑をご持参ください。)

※ 1 児童につき、1 枚提出が必要です。

兄や姉が在籍している場合も、お手続きをお願いします。



注意 **3月6日(金)**までに手続きをしてください。

できる限り「門真巣本郵便局」で手続きをしてください。

門真巣本郵便局電話番号：072-883-5640

### (2)学校納入金の費目と金額について（令和7年度の場合）

#### 1)学校納入金の費目と金額の目安（月額）

給食費	教材費	P T A 会費
3600 円	5000 円	2 □ 400 円
		1 □ 200 円

#### 2)引き落とし日

毎月 **5日・15日** 7・12月は1・10日となります。

引き落とし日が土・日・祝日の場合は、次の平日になります。

開始月 5月（予定）

※学納金の詳細については、4月におたよりを配付しますので、そちらでご確認ください。



## <入学式について>

日 時：令和8年4月6日（月） 午前10時開式

場 所：寝屋川市立堀溝小学校 体育館

受 付：9時30分から体育館前で行います。  
体育館前に張り出している組分け表をご覧ください。  
ただき、9時50分までにクラスごとに受付  
をお済ませください。  
式場ではクラス別に着席してください。

持ち物：①上靴、下靴入れ（児童・保護者）  
②教科書を入れる袋  
③児童カルテ  
④保健調査票  
⑤災害共済給付制度への加入について（同意書）

※③～⑤は入学説明会の時に配付しています。  
③～⑤は受付にご提出ください。

服 装：標準服  
・名札をつけてください。  
名札の氏名はひらがなで、学年のみを記入  
してください。  
・ハンカチ、ティッシュをポケットに入れる。