

# 木田小だより

1月号

NAKAKIDA☆きらら学園  
寝屋川市立木田小学校  
校長 岡野 香里



寝屋川市木田元宮1丁目17番1号 Tel825-9010



## 迎春



新しい年、令和8年が始まりました。謹んで新春のご挨拶を申し上げます。今年も皆様のご多幸を心よりお祈りいたします。

さて、本日より3学期がスタートしました。1年の中で一番短い学期ですが、学年のまとめと次年度への準備を行う大切な学期です。木田小学校の全児童が今の学年で身につけるべき内容をしっかりと定着させてほしいと思います。そして、1年間友だちと共に頑張ってきたと思える学期にしてほしいと思います。特に6年生は、卒業して中学校へ向かうという節目の時を迎えます。6年間の仕上げの学期として力いっぱいがんばりましょう。

## ラクロス出前授業！

12月12日(金)に、1時間目から4時間目まで、3年生から6年生の子どもたちが、ラクロスの現役の選手をゲストティーチャーに出前授業を受けました。寒い中でしたが、子どもたちはラクロスのスティックを持ち、仲間とともにボールを夢中で追いかけていました。選手の方々は朝から4時間続きで、子どもたちに指導をしてくださいました。「子どもたちに夢を」の思いがあります。ラクロスの理念の1つに「Makes friends」があります。素敵な言葉です。ラクロスを通じて、たくさん大切なものを学んでほしいです。子どもたちには色々な経験をして、大きく成長してもらいたいです。ラクロスの選手の皆さま、本当にありがとうございました。

## 2学期終業式は運動場で行いました

12月24日(水)に木田小学校2学期終業式を行いました。体育館が工事のため使えないため、式を放送や ZOOM で行うこともできましたが、全員が顔を合わせて2学期の最後の終業式を行いたいという思いから、終業式を運動場で行いました。みんながそろった姿を見ると、無事に2学期を終えられたことに、感謝の気持ちがこみ上げてきました。子どもたち、先生方、保護者・地域の方々みんなが「チーム木田小」です。これからもよろしくお祈りいたします。

## 3年生自転車講習会！

12月9日(火)に3年生が寝屋川市教育委員会、寝屋川警察さんのご協力のもと、自転車講習会を受講しました。寒い中、委員会、警察の皆様のご指導、担任の先生の準備等があり子どもたちの学びの場ができました。子どもたちの安全のために、たくさんの方々のお力を頂いていることに感謝申し上げます。

## 2年生みるく教室！

12月17日(水)に2年生が明治乳業さんから「みるく教室」の出前授業を受けました。みんなが飲んでいる牛乳についていろいろ教えてもらいました。等身大の乳牛に子どもたちも興味津々です。私たちが普段食べたり、飲んだりしているものは、それらの「命」を頂くことでもあります。これからも大切に頂きましょう。

## 1月の行事予定

- 5日(月) 振替①
- 7日(水) 始業式
- 8日(木) 給食開始、二測定(1・2年)、5H 授業
- 9日(木) 3.4年2測定、5H 授業(会議のため)
- 12日(月) 成人の日
- 14日(火) 読書タイム、5.6年2測定
- 15日(木) 避難訓練(地震)2H、  
5H 授業(会議のため) 振替②
- 16日(金) 6年英語検定
- 19日(月) 委員会
- 20日(火) 児童朝礼(児童会選挙告示)、PTA 役員会
- 21日(水) 読書タイム、児童会祭り前日準備
- 22日(木) 児童会祭り
- 23日(金) 給食感謝の会、避難訓練予備日
- 26日(月) クラブ(3年生見学)、給食週間30日まで
- 27日(火) ライオンズクラブキャリア教育5年生、  
PTA 企画運営委員会
- 28日(水) 読書タイム、  
入学説明会:14:30受付、高図書・図工室
- 29日(木) 3年校区探検(ライフ)2.3H、4年校内研
- 30日(金) ニュージェック防災・キャリア教育 3.4H4年、  
5.6H5年、ハートプログラム6年:中木田中

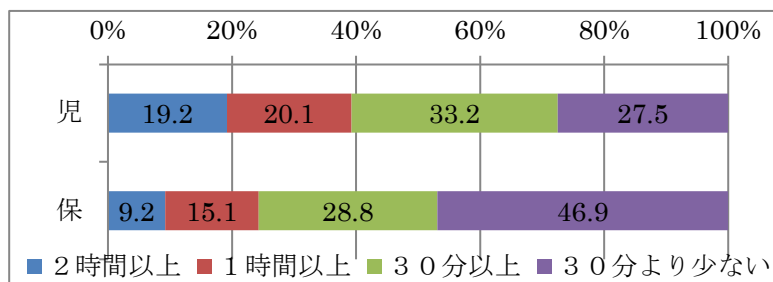
☆上記は予定です。変更になることもありますのでご了承ください。また、詳しい下校時間は、毎月配布している「下校予定表」をご確認ください。

☆裏面に学校自己診断の結果を掲載しています

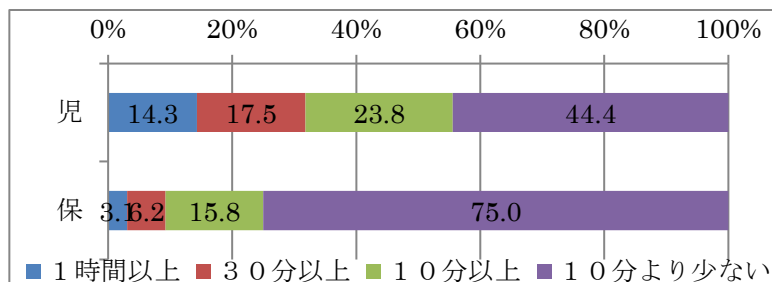
## 学校自己診断の結果（抜粋）

■ あてはまる ■ だいたいあてはまる  
■ あまりあてはまらない ■ あてはまらない

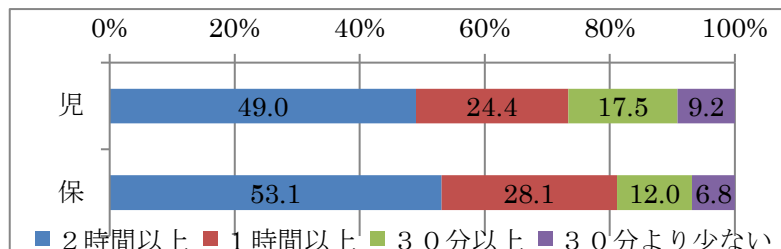
○平日（月～金）に、授業以外で、どれくらい勉強していますか※塾等も含める



○平日（月～金）に、授業以外で、どれくらい読書をしていますか※漫画・雑誌は除く

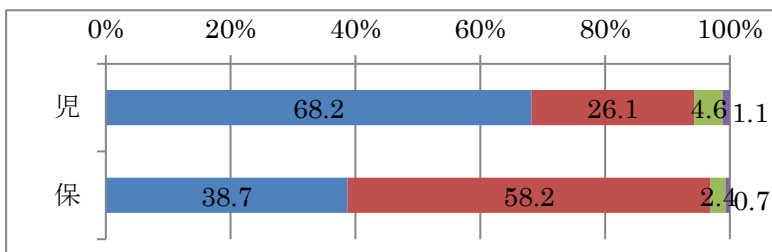


○平日（月～金）に、どれくらいメディア（テレビ・ゲーム・パソコン・スマホなど）を利用していますか



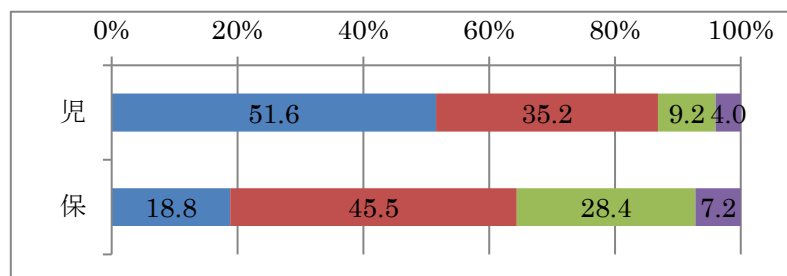
○<児童>授業では話し合いや学び合いをする場面がある

<保護者>学校は、授業で話し合い活動や学び合いをする場面を作っている



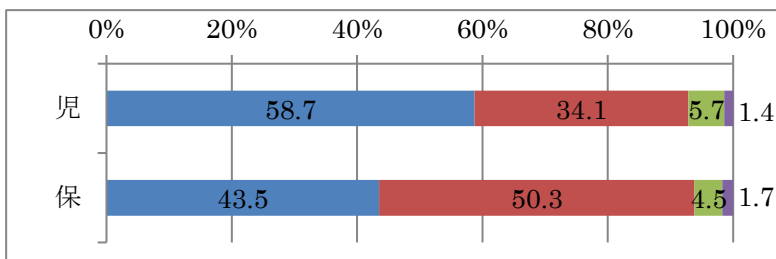
○<児童>難しい問題でも粘り強く最後まで解こうとしている

<保護者>子どもは、難しい問題でも粘り強く最後まで解こうとしている。



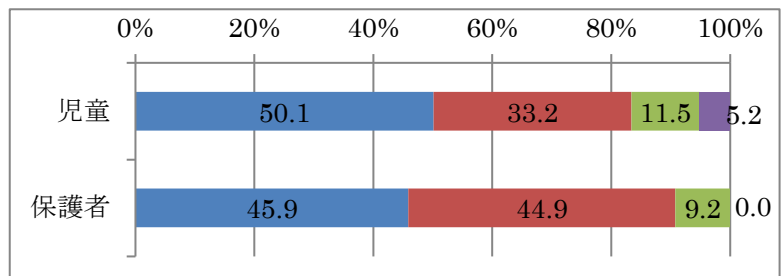
○<児童>先生は、自分のよいところを認めてくれる

<保護者>先生は、一人ひとりの子どもを理解し、大切にしている



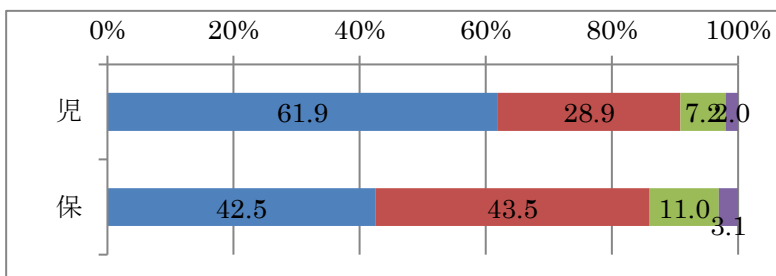
○<児童>自分には良いところがあると思う

<保護者>子どもは、「自分には良いところがある」と思っている



○<児童>学校へ行くのは楽しい

<保護者>子どもは、学校へ行くのを楽しみにしている



### 自己診断アンケートの結果より

以上は抜粋してグラフを掲載しましたが、アンケートの結果は、木田小学校に対して、子どもも保護者の皆さまも概ね良好な回答で、昨年度の結果よりほとんどの項目の肯定的回答が向上していました。感謝申し上げます。特に以下について読み取れます。

- ・子どもは家での勉強時間や読書の時間と比べ、メディアの利用時間が（かなり）多い。（昨年よりメディア利用時間が増えています）
- ・授業では、話し合いや学び合いがよくあり、子どもは主体的に課題に向かおうとしている。
- ・先生方は子どもを理解し、良いところをよく見てくれていると回答してくださっている保護者と子どもが多い。
- ・自己を肯定する子どもは8割を超え、自己肯定感についても良好な結果となっている。
- ・「学校に行くのが楽しい」と思う子ども、「子どもは学校に行くのを楽しみにしている」と思っている保護者の方もおよそ9割で、たくさんのお子さんが木田小学校を楽しんでいる。

同時に教職員にもアンケートを行いました。先生方も「子ども主体で全員参加型の授業をしている」「子どもの自己肯定感が上がるように関わり、取り組んでいる」「子どもが学校を楽しんでいる」といった項目に関して全員が肯定的回答を寄せています。木田小学校の先生方が授業を大事にして、子どもを主体に学校教育に取り組んでいこうとされていることが分かります。