

広報

ねやがわ

5

2024年
No.1454

議会だより合併号

特集

令和6年度
当初予算



令和6年度 主な事業

1

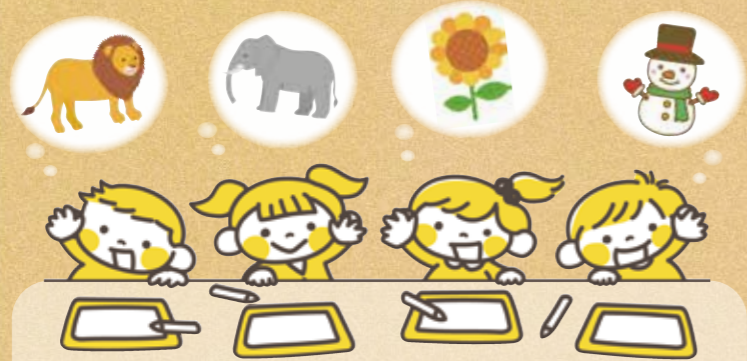
寝屋川市が「選ばれるまち」となるために
0歳～15歳の15年一貫教育・保育の実現に向けて

●エージェンシー型
教育Act1プラン 1億1684万円

問 保育課 (☎812・2253)

問 教育政策総務課 (☎813・0070)

保育園・幼稚園などで、保育者と子ども、子ども同士の「対話」の時間をこれまで以上に確保し、「考える習慣」を身につけ、「考える力」「説明する力」「他者の意見を聞く力」を養うプログラムを行います。



「対話」の一例

テーマに関する2つの選択肢について、子どもたちが考え、説明し、相手の意見を聞いた上で、どちらの考えに立つのか、遊び感覚で判断する。

- ◆ライオンと象、どっちが強い？
- ◆夏と冬、どっちが好き？
- ◆この歌は、楽しい歌？寂しい歌？

0歳児～5歳児

6歳～12歳 (小学生)

12歳～15歳 (中学生)

15年一貫教育・保育イメージ

『“寝屋川”だから学べる』

- 1 「考える力」の育成
 - ディベート教育を中心に据え、コミュニケーション力、他人を思いやる心、豊かな人間性を醸成
 - 「寝屋川スタンダード」を一層充実
- 2 「安心して学べる教育環境」の整備等
 - いじめ対応をさらに充実・強化
 - トイレを始めとする学校施設の改修

特集 令和6年度 当初予算

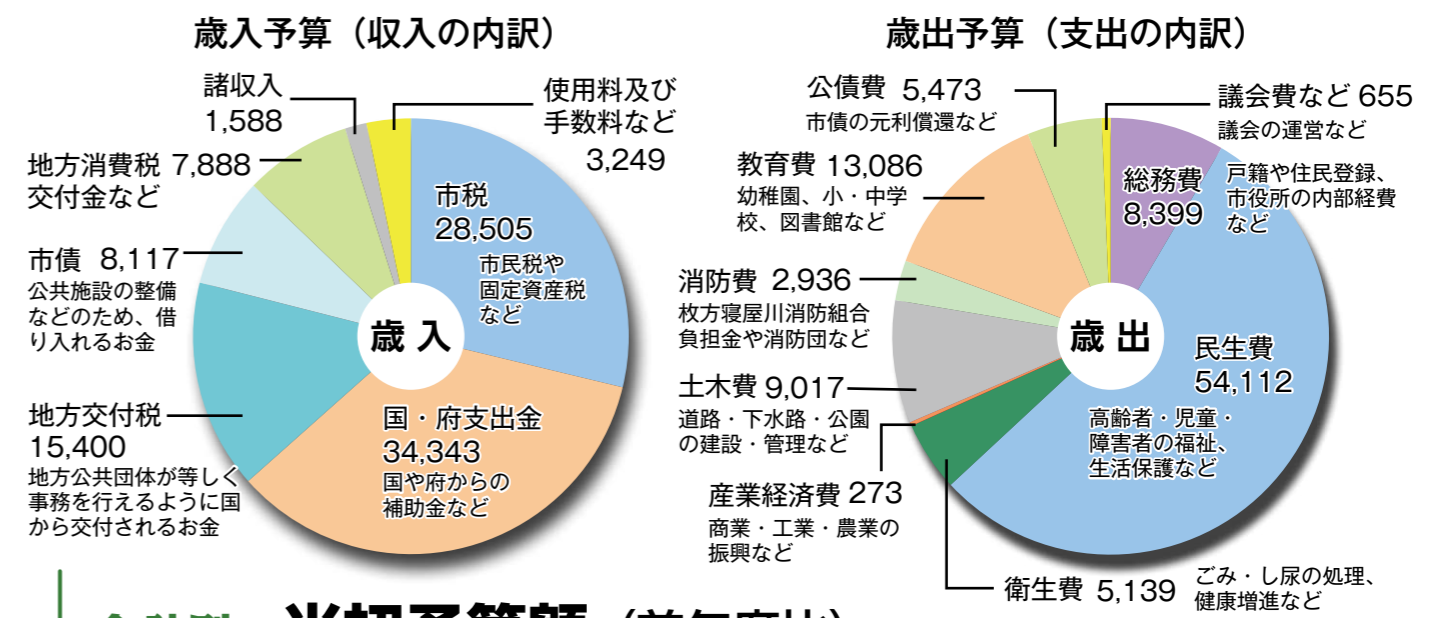
社会保障関連経費の更なる増大や、公共施設の老朽化に伴う更新費用に対して、このまま対策をとらなければ、将来の市民サービスの質・量を維持することが困難になる恐れがあることから、将来に向けた「投資」を戦略的に進めるための予算編成としました。

※数値は表示単位未満を四捨五入しています。

HP 22805 問 財政課 (☎825・2041)

一般会計予算額

前年度比 **990億9,000万円** **26億9,000万円** (2.8%増)
 (単位：百万円)



会計別 当初予算額 (前年度比)

特別会計	国民健康保険特別会計	242億5,000万円 (△4億8,400万円) 2.0%減
	介護保険特別会計	244億8,500万円 (5億2,800万円) 2.2%増
	後期高齢者医療特別会計	46億2,300万円 (4億4,000万円) 10.5%増
	公共用地先行取得事業特別会計	1億100万円 (増減なし)
	母子父子寡婦福祉資金貸付金特別会計	5,200万円 (400万円) 8.3%増
公営企業会計	水道事業会計	59億1,900万円 (1億5,400万円) 2.7%増
	下水道事業会計	132億6,000万円 (△4,500万円) 0.3%減

4 令和7年3月完成予定！対馬江大利線

●対馬江大利線の整備 20億5,497万円

閩道路建設課 (☎825・2290)

現況 (令和6年4月)

完成イメージ図

完成まで
あと10か月！

都市計画道路対馬江大利線（密集住宅地区区域 850 m）の令和7年3月完成に向けて、橋梁（きょうりょう）及び道路工事などを実施し、交通環境の改善を図ります。

5 子どもを授かるためのサポートをします！

●不妊治療費等助成 2,701万円

閩市民サービス部医療助成担当 (☎812・2363)



少しでも負担を軽くして、妊活を。助成金スタート！

対象の治療 保険算定の対象となる生殖補助医療（一連の治療に付随する検査などを含む）

◆保険適用されている不妊治療

一般不妊治療

タイミング法

人工授精

+

生殖補助医療

体外受精

顕微授精

男性不妊の手術

年間上限 **10万円**を助成

2 そのときに備え、寝屋川市全域で大訓練！

●（仮称）市民大訓練の実施 206万円

閩防災課 (☎825・2194)



訓練内容

訓練参加予定人数 **約7,000人**

- 1 午前9時にサイレン発報でスタート
- 2 身を守る訓練
 - 自宅で机の下に入るなど命を守る行動
- 3 避難所までの移動訓練
 - 避難所までの時間、避難所要時間の確認
- 4 小学校での避難所開設
 - グラウンドで地域住民による安否確認

※訓練の詳細については改めてお知らせします。

南海トラフ巨大地震を想定した
防災訓練を市内全域で行います。

日時 **11月10日**
午前**9時**～

市全域の
一斉サイレンで
スタート!



3 駅周辺での喫煙は許しません 違反者には過料※も！

※過料とは秩序を維持するための金銭的な制裁のことでです。

●子どもの受動喫煙対策 197万円

閩保健総務課 (☎829・7771)

市内4駅周辺の
路上喫煙禁止区域
での取り締まりを
強化します

手続きを経た後、
1,000円
徴収します

それでも喫煙を
中止しない場合は
過料に処します

違反者には
中止命令を
行います



特集

2 **令和6年度当初予算**

8 **寝屋川まつり出演者・ボランティア・市民模擬店を募集**

9 **平日夜間の市役所窓口はカンタン予約で**

10 **「定額減税」についてのお知らせ**

11 **歯の健康展・市民の集い**

12 **所得などに応じて給付金を実施**

インタビュー

13 **スペシャルインタビュー
PR大使又吉直樹さんが
地元寝屋川市を語る(後編)**



フォトニュース

- 38 **フォトニュース**
- ◆望が丘ランチへようこそ
 - ◆春の訪れ告げる「開花宣言」
 - ◆カラスに、スズメに、カスマ?
 - ◆巨大な卒業証書と記念撮影
 - ◆韓国の手料理にチャレンジ
 - ◆動画PICK UP!
 - ◆ニューポートニュース市へ市民訪問団を派遣
 - ◆大塚製薬と連携協定を締結 健康づくりの分野で連携
 - ◆碑(いしづみ) 神田善五郎清沢翁碑(讃良西町)
 - ◆DXに向けた取り組みが評価 市内事業者が表彰
 - ◆優秀な成績を収めた皆さん



ひと物語

42 **ひと物語
“秒殺の作曲家”
「CMの曲作りは職人の仕事」**
作曲家 浦田博信さん



ふるさとねやがわ

43 **ふるさとねやがわ
寝屋川市出身
新潟大学特任教授 三ツ井敏明さん**

**コメどころで研究20年
暑さに強いコシヒカリ開発**

- ◆「すごくラッキーでした」
コメどころの新潟大に赴任



今月の表紙

市立寝屋川市駅前図書館のイベント「絵本タイム」でのひとコマです。家では見られないたくさんの絵本の中からお気に入りを見つけ出し、お母さんに「これ読んで」とせがむ様子がかわいらしく、思わず写真に収めました。

同館は、令和8年度に「(仮称)こども専用図書館」として生まれ変わる予定で、今後整備が進められます。

インフォメーション

- 14 **令和5年度**
①低所得者支援給付金
②子育て世帯への加算
- 19 **5月は宅地防災月間**
- 20 **市税などの便利な納付方法**
- 24 **運転協力者認定講習会で
ボランティアデビュー**
- 24 **ひとりで悩まず
人権擁護委員に相談を**
- 27 **妊産婦・子ども・子育てを
一体的に支援**
- 28 **池の里クラブ<みんなのヨガ>**
- 30 **ねやがわ寄席 in エスポ
断家生活30周年 桂吉弥独演会**

地域で子育て

- 36 **地域で子育て**
- ◆美容師直伝 失敗しない前髪お家カット術
 - ◆赤ちゃん交流
 - ◆みんなで子育て講座 「子育て中のこころを楽にする イライラとのつきあい方」
 - ◆そらベビ (フォト&Cafe)



1分咲き……、いや、0.1分咲き!?

3月29日から31日まで、打上川治水緑地にて「ねやがわパーク事業～桜と光の舞い2024～」を開催しました。

29日の点灯式は、直前まで雨予報(なんと降水確率100%!!)でしたが、当日は幸いにも天候に恵まれ、とても暖かい気温の中、無事に点灯式を執り行うことができました!

……ところが、肝心の桜は、ほとんど咲いておらず、フライング気味のライトアップとなりました(笑)。

そのような中、たくさんの市民の皆さんがお越しになり、イベントを盛り上げていただきました。市長として感謝します! 来年は、満開の桜のライトアップを見られたらと思います。今から待ち遠しいですね!



市役所に新たな風を吹き込んで

4月1日、新規採用職員を迎え入れ、採用辞令を交付しました。

市職員の採用において、これまで求められていた人材は、「ミスをしない」という守備型の職員でした。一方で、これからの時代に求められる人材は、「コミュニケーション型」かつイノベーションを起こせる攻め型の職員であり、このような人材に来ていただくために、採用方法も面接を中心とした選考内容に変更しているところです。

新入職員の皆さんが持つ考え方や感性は、これからの時代の標準となると信じていますので、持てる能力を十分に発揮していただいて、寝屋川市が「選ばれるまち」「評価される市役所」となるように、職務に励んでいただくことを期待しています!

また、職員が能力を最大限に発揮し、労働生産性を向上させていくためには、働き方を変化させてい

くことも必要です。これまでの慣習から変化することは、慣れ親しんだ職員にとってはスイッチングコスト、すなわち変更によるストレスが生じることもあります。新たな時代に適した才能を持つ求職者を引きつけるためにも、より柔軟な働き方を目指していきます。



2 平日夜間の市役所窓口はカンタン予約で

LINEでいつでも予約できます 5760 市民サービス部総務担当 (☎824・2112)

平日午後5時30分～8時の市役所窓口の業務のうち、6月から、申請内容の確認に時間がかかる一部の業務などが予約制になります。

予約することにより待ち時間なしで手続きができます。

住民票・印鑑証明書などの証明発行窓口、各シティ・ステーションの窓口はこれまでどおり予約不要です。

○新たに予約が必要となる業務

<予約・問い合わせ先>

パスポートの交付、公園墓地、住居表示など	市民生活担当 (☎825・2204)
転入※、転出※、印鑑登録、国民年金	戸籍・住基担当 (☎813・1211)
戸籍の届出※ (婚姻届・出生届などの提出については、これまでどおり時間に関係なく受け付けます)	戸籍・住基担当 (☎825・2215)

予約方法

来庁を希望する日の前日(土・日曜日、祝日を除く、※の業務は2日前)の午後5時30分までにLINE又は電話で予約してください。
上の表の業務については、5月7日(火)から予約を受け付けます。



LINE



公式アカウント(上のQRコード)を友だちに追加し、トーク画面のメニューから「窓口予約」を選択

電話



各業務の担当窓口へ電話

オンラインでの相談も受け付けています(予約方法は同じです)。

○すでに予約制の業務

<予約・問い合わせ先>

国民健康保険の加入・脱退・給付 など	国民健康保険担当 (☎813・1182)
後期高齢者医療制度の各種業務 など	後期高齢者医療担当 (☎813・1190)
原動機付自転車の登録・廃車、自動車臨時運行許可 など	税制・市民税担当 (☎813・1138)
個人市民税の申告・内容説明 など	税制・市民税担当 (☎813・1114)
償却資産の申告・申請、固定資産税の申請・内容説明 など	固定資産税担当 (☎813・1132)
市税、国民健康保険料、後期高齢者医療保険料の納付相談 など	徴収・納付担当
	市税 (☎813・1136) 国民健康保険・後期高齢者医療保険 (☎813・1189)

1 寝屋川まつり 出演者 ボランティア 市民模擬店 を募集

寝屋川まつり実行委員会事務局 (市民活動振興室内 ☎825・2120)

8月24日(土)・25日(日)

寝屋川まつり

場所 打上川治水緑地

出演者・ボランティアなどを募集します!!

市民パフォーマンス

8月25日(日)
午後3時10分～4時30分頃

よさこい、吹奏楽演奏、バトントワリングなど演技にふさわしいもの

小ステージ・ふれあいステージ

8月24日(土) 午後4時～9時
25日(日) 午後3時～9時

オールジャンル参加可
(ふれあいステージはバンド演奏不可)

ボランティア

準備・後片付け、当日のイベント従事・庶務、警備など

市民模擬店

8月24日(土) 午後3時30分～9時
25日(日) 午後2時30分～9時

- 食品提供の部
(調理を伴うものは原則、直前に加熱するもののみ)
- ゲームの部
- 物品販売の部

店舗数 約60店舗

◀◀ 対象者・申込方法など詳しくは30ページをご覧ください。

4 歯の健康展・市民の集い

HP 7761 健康づくり推進課 (☎812・2372)

大事な歯 磨いて守ろう いつまでも

市と市歯科医師会は、市民の皆さんの健康づくりのため「歯の健康展・市民の集い」を開きます。

日時

6月1日 土

午前10時～午後3時

場所 アルカスホール

参加無料



	内容	時間	場所
1階	スタンラリー受付 歯科体験コーナー(対象:子ども) 食育コーナー、薬物乱用防止啓発 歯科技工の展示コーナー	午前10時 ～午後3時	ギャラリー
	式典(8020表彰) ブラッシング教室(対象:小学生 までの子どもと保護者 参加者には 歯ブラシ1本をプレゼント) お口の健康相談(対象:高校生を除く 15歳以上の人) 口腔(こうくう)衛生器具の展示 コーナー(P&A、グラクソ) クイズコーナー アルコールパッチテスト 健康コーナー 食育展示コーナー	午前10時30分 ～11時30分 午前11時30分 ～午後3時	舞台
2階	口腔(こうくう)衛生器具の展示 コーナー(P&A、グラクソ) クイズコーナー アルコールパッチテスト 健康コーナー 食育展示コーナー	午前10時 ～午後3時	ホワイエ
3階	児童作品(絵画)展示		

Dental Health

8020表彰

「80歳になっても20本以上の歯を保つ」ことを目指す8020運動の一環として、対象者への表彰を行っています。

対象

昭和19年1月1日～12月31日に生まれた人で、歯が20本以上ある人

※5月8日(水)までに市の成人歯科健康診査取扱医療機関で8020検診を受ける必要があります。

※取扱医療機関について詳しくは市ホームページ(右のQRコード)を見てください。



3 「定額減税」についてのお知らせ

国の経済対策の一環として、令和6年分所得税・令和6年度個人市・府民税の定額減税(所得税は3万円、個人市・府民税は1万円の減税)を実施します。

令和6年度個人市・府民税の定額減税について

☎市民サービス部税制・市民税担当 (☎813・1114)

対象者

令和6年度の個人市・府民税所得割が課税されている人のうち、令和5年中の合計所得金額が1,805万円以下(給与収入のみの場合は、給与収入が2,000万円以下)の人
※所得割が非課税の人は対象外です。

減税額

本人及び控除対象配偶者・扶養親族1人につき1万円
※①特別税額控除として、すべての税額控除(寄附金税額控除や住宅ローン控除など)を行った後の所得割額から減税します②控除対象配偶者及び扶養親族について、国外に住んでいる人は対象外です③ふるさと納税の特例控除上限額の計算に用いる所得割額は、定額減税前の額となります④控除対象配偶者を除く同一生計配偶者(国外に住んでいる人を除く)については、令和7年度分の所得割額から1万円を控除します。

定額減税を十分に受けられない人へ

定額減税補足給付金を給付します

HP 22846 定額減税補足給付金実施本部(☎800・4861)

定額減税可能額

○所得税分 **3万円** × 本人と扶養親族の合計人数

令和6年分所得税額(推計)が、定額減税可能額を下回る場合、その差額が支給対象となります。

○個人市・府民税所得割分

1万円 × 本人と扶養親族の合計人数

令和6年度個人市・府民税所得割額が、定額減税可能額を下回る場合、その差額が支給対象となります。

※扶養親族について、

- ①控除対象かつ同一生計の配偶者(及び扶養親族)
- ②16歳未満の扶養親族も計算の対象です(いずれも国外に住んでいる人は対象外)。

申請方法などについて、詳しくは決まり次第「広報ねやがわ」などでお知らせします。

※支給対象であるかの確認など、個人情報についての質問には答えられません。

5 所得などに応じて給付金を実施

HP ①22844 ②22976 問 定額減税補足給付金実施本部(☎800・4861)

令和6年度

物価高により厳しい状況にある人を

支援するため、

国による給付金を実施します。

1 低所得者支援給付金

1世帯
あたり

10万円を
支給します。

対象

令和6年度個人市・府民税について「新たに均等割が非課税となった世帯」又は、「新たに均等割のみ課税された人」「新たに均等割のみ課税された人と非課税の人の両方」のいずれかで構成される世帯(住民税均等割が課税されている人の扶養親族などのみで構成される世帯を除きます)

※令和5年度実施分の支給対象となった世帯を除きます。

※(1)対象者へは6月上旬～中旬ごろに確認書を発送予定です。詳しくは決まり次第「広報ねやがわ」などでお知らせします

(2)支給対象であるかの確認など、個人情報についての質問には答えられません。

2

さらに!

子育て世帯への加算

子ども
1人
あたり

5万円を
支給します。

対象

①(低所得者支援給付金)の対象となる世帯で扶養されている、18歳に達する日以降最初の3月31日までの子ども(原則、基準日時点で①の対象となる世帯と同じ世帯の子ども)



ねやがわ PR 大使を務める又吉直樹さん(お笑い芸人・芥川賞作家)が、寝屋川市から着想を得たアパレルブランド水流舎(つるしゃ)のポップアップイベントのため、寝屋川市に帰ってきました。それに伴い2月、市立中央図書館でインタビューを行いましたので、その一部始終を紹介します。

スペシャルインタビュー

PR大使又吉直樹さんが 地元寝屋川市を語る



前編は右のQRコードから見ることができます。



芸人になったきっかけは寛平師匠

芸人になりたいという目標は、小学生の時からありました。同世代の子よりちょっとだけませたと思うんです。親は違いましたけど、周りの大人にすごく子ども扱いされて、「この人うそついてるな」とか、「自分がやりたいようにコントロールしようとしてるだけやな」とか、大人のずるさが見えるのがすごく嫌だったんですけど、芸人ってその真逆で、子どもよりアホじゃないですか。子どもから見ればその方が信用できましたね。中でも寛平師匠がすごく好きで、「この人何してるんやろ」って。吉本新喜劇で、杖を持って暴れまくって、「止まると死ぬんじゃ」って言うから、誰も止められない。そんなおじいさんが客席に向かって、「がんばってるか」って。それがカッコ良かったですね。哲学を感じたというか、めっちゃ迷惑かけてる奴が、周りがかんばってるか気にするっていう、そういうところがひかれましたね。日常をぶっ壊すにはこんな方法もあると教えてくれたのが、お笑いであり寛平師匠でした。

本との出会いは元相方の家

中学時代の友だちでピース結成前の元

相方がいるんですが、そのお母さんが好きでした。家にたくさんの本があったから、「これ借りていいですか」って言うのと、「うちの子があまり読まへんから又吉君持って行っていいよ」って言うてくれたので、何回も借りて戻して、文庫棚の本を読破しました。それが本との出会いですね。昔はそんなに本を買えなかったんで、図書館とかから借りて読んでました。高校時代、1年間で本をたくさん借りて生徒のランキングが貼り出されて、1学年に11クラスくらいあったんですけど、僕はサッカー部なのに5位とかに入ってる、「何でランキング入ってるん」って友だちにウケてましたね(笑)。

本との間に結ばれた信頼関係

本は買わないと作家にお金が入ってこないと言いますが、私もそうです。本を借るとか古書店とかがなかったら、本を読む人いなくなるでって思うんですよ。働いて収入を得られるようになって、趣味に使えるお金が増えて限られてるじゃないですか。子どもの頃から本に慣れ親しんでいない人が、大人になっちゃって急に本を読み始めないですよ。本を読む環境が必要だと思えます。お世話になった分、今は借りられる環境があっても、自分は買って読

動画

PR大使又吉さんが
市立中央図書館に
やってきた!

又吉さんが市立中央図書館を訪れた当日の様子は下のQRコードから。最後には又吉さんからのメッセージもあります。



もうと思います。図書館とかを否定して理解してはなくて、むしろ「みんなのもの」に譲って、自分は全部買います。そう思えるのは、図書館で読める環境があったから、本って面白いと感じ、本と僕との間に信頼関係が結ばれているからなんです。僕の本を図書館で借りて読んでくれた子どもが「こいつこんな文章を書くんや」と思い、大人になって、買って読んでみようと思わせるかどうかが、表現する人間としての勝負どころだと思っています。



HP 5401
申 直接窓口又は電話で社会教育推進課(☎813・0075)

**保育所などで働きませんか
 会計年度任用職員を募集**

▽職種 ①保育士・保育教諭②延長保育士③給食調理員④保育補助
 ▽勤務日時 月々土曜日の①午前8時45分〜午後5時(週37時間30分)
 ②午前7時15分〜午後7時15分の間で1日5時間程度のシフト制③午前8時45分〜午後5時(土曜日は午前9時〜正午)④午前8時45分〜午後5時(週37時間30分)
 ▽時給 ①1397円②資格なし:1354円、資格あり:1422円③1150円④1095円④は保育士又は子育て支援員の資格が必要、保育士の資格がある人が④で採用された場合、次の年度は①の区分で勤務)
 ※(1)在職期間に応じて6月・12月に手当を支給します(基準日に在職し、週29時間以上・6か月以上の勤務が条件)(2)登録後に面接を行い、採用者を決定します。
申 履歴書(①④と②の資格ありは必要資格が確認できる資格証などの写し)を直接窓口又は郵送で人事室(〒571-8555本町1番1号)
問 保育課(☎812・2552)

**市安全推進協議会の
 委員を募集**

犯罪や事故の防止などの安全推進

一級河川寝屋川沿いのツツジが満開になります。花が咲いた後に樹形と景観に配慮し、計画的にせん定を行います。
 作業を行う時期や区間は、事前に現地に掲示します。
問 公園みどり課(☎825・2293)



**クリーンリバー
 寝屋川作戦・春**

美しい寝屋川を未来の子どもたちに残していくため、参加をお願いします。
時 5月26日(日)午前9時〜11時
所 雨天中止 寝屋川せせらぎ公園(寝屋川市駅西側)・幸町公園 他
他 軍手・タオル・長靴・ゴミばさみ・かまなどがあれば持って来てくださいます。
問 「クリーンリバー寝屋川実行委員会」竹井(☎090・8882・9878)又は市下水道事業室(☎825・2162)

施策について、意見交換できる委員を募集します。

対 現在、市の審議会などの委員に就任又は応募していない市内在住・在職・在学の18歳以上の人で、平日昼間の会議に年2回程度出席できる人 **定** 2人 **HP** 8176
 ▽任期 7月11日〜令和8年7月10日(予定)
 ▽報酬 出席1回につき9000円
 ▽選考方法 小論文及び面接
 ▽小論文のテーマ 街頭犯罪を減らすために市民ができること(800字程度、様式自由)
申 問 応募用紙(市役所市民情報コーナーで配布又は市ホームページからダウンロード)と小論文を5月17日(金) 11時までに郵送又はメール(アドレスは問い合わせください)で監察課(〒571-8555本町1番1号 ☎812・2246)

**ファミリー・サポート・センター
 提供会員の募集**

子どもの短時間預かりや保育所などへの送迎など、空いた時間に地域の子育てを支援する会員組織です。
 提供会員養成講習会の日程は右下の表のとおりです。
 ※①2年以内にすべての講習を受講する必要があります②講習会は年2回あります。
申 問 直接又は電話でファミリー・サポート・センター(リラット内 ☎839・8817)



クリーンリバー

相 談

土曜法律相談

時 毎月第4土曜日午前8時30分〜正午 **所** 市役所1階広聴相談室内
内 相続・借地・借家・不動産・離婚などの法的問題の相談 **対** 市内在住・在職・在学の人 **定** 7人(申込順) **費用** 無料
△予約の方法
 同じ週の月曜日(月曜日が祝日のときは翌日)の午前9時から電話又はLINEで受け付けます。
 ※平日の法律相談は、1週間前の同じ曜日(祝日、振替休日のときはその翌日から)から予約できます。
HP 5559

提供会員養成講習会

日 時		内 容
6月4日(火)	午前9時30分〜午後0時30分	活動を円滑に進めるために
	午後1時〜3時	身体の発達と病気
6日(木)	午前10時〜正午	心の発達とその問題①
	午後1時〜3時	心の発達とその問題②
11日(火)	午前10時30分〜午後0時30分	保育の心
	午後1時〜3時	子どもの遊び
14日(金)	午前9時30分〜午後0時30分	子どもの栄養と食生活
	午後1時〜3時	安全・事故
20日(木)	午前9時30分〜午後0時30分	救命講習
	午後1時30分〜2時30分	小児看護の基礎知識
24日(月)	午前10時〜正午	子どもの世話

※(1)場所はいずれもリラット3階セミナールームです(2)一時保育を行います(各日先着2人、2週間前までに予約)。

環境・まちづくり

**ひょうたんなどの
 苗を無料配布**

時 5月13日(月)午前9時30分〜午後5時 **所** 南寝屋川公園管理棟 **内** ひょうたん及びおもちやカボチャ約200株(先着順、1人2株まで、種類は選べません)
 ※生育状況により、配布数を変更する可能性があります。
申 問 南寝屋川公園管理事務所(☎824・6262)

緑の募金

大切な自然を守って地球温暖化を防止し、大阪を緑豊かにするための募金です。皆さんの協力をお願いします。
時 5月31日(金)まで **所** 市役所総合案内、各シティ・ステーション、各コミュニティセンター
問 公園みどり課(☎825・2293)
**寝屋川沿いの
 ツツジのせん定**
 4月下旬から5月上旬にかけて、

問 市民サービス部広聴担当(☎824・1155)

NPOなんでも相談

時 5月21日(火)午後2時〜4時 **所** 市立市民会館4階フリースペース **内** NPO法人の設立手続きや会計処理、団体運営のアドバイスなど **定** 4団体(申込順) **費用** 無料
申 問 5月17日(金)までに直接又は電話で市立市民活動センター(☎812・1116)

パソコントラブル相談

時 5月28日(火)午後2時〜4時 **所** 市立市民会館4階フリースペース **内** パソコン機器の故障、トラブル **定** 6人(申込順) **費用** 無料
他 パソコンを持って来てください
申 問 5月21日(火)午前10時から直接又は電話で市立市民活動センター(☎812・1116)

産業・事業者

**中小企業経営・
 技術支援補助金**

△展示会への出展料を補助▽
 製品、技術などを展示会に出展するときの出展料の2分の1(1年度当たり上限20万円)を補助します。
**△国等補助金の
 申請サポート費補助**
 市内中小企業者を対象に国又は府が行う設備投資に対する補助事業(補助額が100万円以上のもの)の申請について、外部の専門機関などへ依頼するときに必要な委託料又は報償費の2分の1(①着手金上限10万円②成功報酬上限30万円、①②を併用するときの上限は30万円)を補助します。
 ※ **対** 市内中小企業者 **他** 補助金の予



出張マザーズコーナー

子育て中の人を対象にハローワー

消防士員受験資格及び採用予定人員

試験区分	受験資格	採用予定人数	採用予定日
社会人	社会人として3年以上の勤務経験がある人で、平成3年4月2日～11年4月1日生まれの人	11人程度	令和7年4月1日又は10月1日
大卒程度	平成11年4月2日～15年4月1日生まれの人		

※①いずれも学歴は問いません②高卒程度を対象とした試験は9月に実施予定です。

正午②午後1時30分～午後4時
 枚方寝屋川消防本部 対 令和6年度に受験を検討している人 定 ①②計100人程度(申込順)
 申 5月15日(水)までに枚方寝屋川消防組合ホームページ

防災

安全・安心

算額を超えたときは終了します。事業実施前の申請が必要です。詳しくは問い合わせてください
 HP 22879
 問 市立産業振興センター(☎828・0751)



全国一斉情報伝達試験
 5月22日(水)午前11時頃 内 緊急情報の周知に活用する全国瞬時警報システム(アラート)を使った訓練で、市内52か所の屋外拡声スピーカーなどから試験放送を行います 他 ①近隣市でも同様の訓練が行われます②当日に災害などが発生したときは中止します HP 8460

問 防災課(☎825・2194)
 枚方寝屋川消防組合からのお知らせ

△ 応急手当普及員講習
 6月5日～7日の午前9時～午後5時 所 枚方寝屋川消防本部 内 地域や事業所などで応急手当の知識や技術を広く普及する資格を得る講習 対 寝屋川市・枚方市に在住・在職・在学の18歳以上の人 定 20人(申込順) 料 無料 他 受講には指定のテキストが必要です(申し込み時に購入可)。詳しくは枚方寝屋川消防組合ホームページを見てください
 申 5月6日午前9時～10日午後5時に枚方寝屋川消防組合ホームページ(左のQRコード)



問 枚方寝屋川消防組合救急課(☎852・9918)
 △ 普通救命講習会
 6月22日(土)午後1時～4時 所 枚方東消防署 内 成人への心肺蘇生法やAEDの使用方法などの知識と技術を習得 対 寝屋川市・枚方市に在住・在職・在学の中学生以上の人 定 20人(申込順) 料 無料

5月は宅地防災月間
 宅地被害が起きると家屋や家財、ときには人命にかかわることもあります。造成中の急斜面や無理な積み方をした石垣、風化の著しい崖面などは、長雨、大雨などにより思わぬ災害を引き起こすことがあります。

△ 防災パトロール
 宅地造成地や土砂採取地などの防災工事の安全性などについて点検、指導します。
 △ 宅地防災技術研修会
 宅地防災知識の普及、啓発を図るため、宅地造成事業者、設計者などを対象にした研修会を5月下旬に開催します。詳しくは、府審査指導課ホームページを見てください。
 △ 宅地災害を防ぐため各家庭で自宅の周囲を点検してみましょう。次のような点を見つけたら早急に適切な

無料
 申 5月27日午前9時～31日午後5時に枚方寝屋川消防組合ホームページ(左のQRコード)



問 枚方寝屋川消防組合救急課(☎852・9918)
 △ 消防吏員採用試験
 △ 受験資格・採用予定人数などページの表のとおり
 △ 1次試験 6月9日(日)午前9時30分
 申 5月1日(水)午前9時～27日(月)午後5時に枚方寝屋川消防組合ホームページ
 △ 採用説明会
 5月19日(日)①午前9時30分～

税のお知らせ



市民税・府民税の税額決定・納税通知書を送付します
 発送日などは下の表のとおりです。

※3月16日以降に所得税及び復興特別所得税の確定申告や市民税・府民税の申告をしたときは、送付された通知書又は課税(所得)証明書に申告内容が反映されていないことがあります。
 問 市民サービス部税制・市民税担当(☎813・1114)

市民税・府民税の税額決定・納税通知書の発送日

徴収方法	発送日	課税(所得)証明書交付開始日
普通徴収	6月3日(月)	6月3日(月) ※給与からの特別徴収のみの方は、5月14日(火)から交付できます<証明書コンビニ交付サービスでの交付は、徴収方法によらず6月3日(月)>
年金特別徴収	6月6日(木)	

各種保険・医療制度

非自発的失業者の国民健康保険料の軽減
 倒産やリストラなどで失業した人について、国民健康保険料を軽減することがあります。

地元の人に届ける 広告

- ピンポイントに反響を見込める
- 約11万6000部発行
- 広報誌というブランド

「広報ねやがわ」は約11万6000部を月に一回発行しています。毎月、各家庭・事業所に配布されるので確実に寝屋川市民のもとへ広告をお届けすることが可能です。市の発行物であるため、広告掲載に当たり審査がありますが、この審査を通過した広告主のみが広告を掲載することができます。寝屋川市民に伝えたい自社のアピールしたい、そんな「地元の人」に届けたい思いがある広告を募集しています。

「広報ねやがわ」広告募集中

市からのお知らせ

安全・安心

税・保険・年金

健康・福祉

人権

子育て・教育

アウトドア・スポーツ

文化・交流

公共機関・団体
市民情報ひろば

日本赤十字社は、災害救護活動・医療・献血事業・講習会などの幅広い事業を行っています。活動を展開するための財源は、皆さんからの活動資金や募金によって支えられています。

※赤十字奉仕団分団長(自治会長)や地域役員が訪問しますので、協力をお願いします。

問 日赤寝屋川市地区(市民活動振興室内) ☎825・2120

問 福祉総務課(☎838・0171)

日赤活動資金募集運動

対象者には個別に通知しています。まだ届いていない人は連絡してください。

△4か月児健康診査▽
令和5年12月19日～令和6年1月20日生まれの人。

△1歳6か月児健康診査▽
令和4年8月16日～9月15日生まれの人。

問 子育て支援課(☎838・0374)

乳幼児健康診査

問 子育て支援課(☎838・0374)

母子保健事業

問 子育て支援課(☎838・0374)

子育て支援

問 子育て支援課(☎838・0374)

子育て支援

問 子育て支援課(☎838・0374)


子育て支援

問 子育て支援課(☎838・0374)

子育て支援

問 子育て支援課(☎838・0374)

子育て支援

母子保健事業				
	内容	日時	対象	申込
離乳食講習会	離乳食の進め方についての実演と指導	6月14日(金) 午後1時30分～3時	4か月～7か月の子どもと保護者 15組	「ねやCoCoアプリ」から予約  iOS用  Android用
育児相談	子育てについて、保健師などが相談に応じます。電話での相談も受け付けています	月～金曜日(祝日を除く) 午前9時～午後5時30分	市内在住の人	直接窓口又は電話、「ねやCoCoアプリ」で予約

※いずれも市立保健福祉センター、申込順、参加無料です。

【広告】



広告内容に関する一切の責任は広告主に帰属します。広告掲載の問い合わせ先は、33ページをご覧ください。

母子保健

健康・福祉

5月12日は民生委員・児童委員の日

市内に328人いる民生委員・児童委員は、法律に基づき国から委嘱を受け、生活に関する困り事の相談や支援を行っています。

△相談してください▽
高齢者の介護、健康・医療、子育てなどに関する相談に乗っています。不登校・ひきこもりなど、児童に関する相談や支援を専門的に行う主任児童委員もいます。

△秘密は守ります▽
相談内容の個人情報やプライバシーの保護に配慮して活動しています。

問 福祉総務課(☎838・0171)

民生委員・児童委員

問 福祉総務課(☎838・0171)

民生委員・児童委員

市税などの便利な納付方法

問 市民サービス部徴収・納付担当(☎813・1136)
HP 3503

納付できる市税など

①市民税・府民税(普通徴収) ②固定資産税・都市計画税 ③軽自動車税(種別割) ④国民健康保険料

納付方法

- ◆納付書…取扱金融機関とコンビニエンスストアで納付できます
- ◆口座振替…納期限日に口座から引き落としして納付する便利な方法です(取扱金融機関の窓口で手続きが必要です。一部の金融機関は、市役所などでキャッシュカードで手続きできます)
- ◆QRコードによるキャッシュレス決済(①～③のみ)…納付書に印刷されたQRコードを読み取ることで、スマートフォン決済アプリや地方税お支払いサイトからキャッシュレス決済が利用できます(決済方法によっては手数料がかかります)

※詳しくは「地方税お支払いサイト」のホームページをご覧ください。

- ◆スマートフォン決済アプリ…スマートフォン決済アプリで納付書のバーコードを読み取り納付できます
- ◆クレジットカード(④のみ)…パソコンなどで市ホームページ(HP 6808)にアクセスし、専用サイトで納付番号やクレジットカード情報などを入力して納付できます(手数料がかかります)
- ◆ペイジー…ペイジー対応のATMで納付する方法と、パソコンなどからインターネットバンキングを利用して納付する方法があります

※納期限を過ぎた場合は利用できません。納税証明書が早急に必要ときは、市役所や金融機関、コンビニで支払った領収書を持って来てください。

納期限のお知らせ ～5月31日(金)までに納めましょう～

- ★固定資産税・都市計画税(徴収・納付担当) ……全期・第1期
- ★軽自動車税(種別割)(徴収・納付担当) ……令和6年度分
- ★保育所・市立認定こども園保育料(保育課) ……5月分
- ★留守家庭児童会保育料(社会教育推進課) ……5月分

<口座振替が便利です>

納期限に自動で口座から引き落としして納めることができます。申し込みは、指定金融機関、収納代理金融機関、各担当窓口やシティ・ステーションで手続きできます。納め忘れがなくなりますので利用してください。詳しくは、各課へ問い合わせてください。

問 市民サービス部国民健康保険担当(☎813・1182)

国民年金の受給資格期間が10年以上ある人が、原則として65歳になったときに受給できます。

△受給資格期間 次の全ての期間の

年金制度

国民年金の受給資格期間が10年以上ある人が、原則として65歳になったときに受給できます。

△受給資格期間 次の全ての期間の

- 合計
- 国民年金保険料を納めた期間
- 国民年金保険料の免除又は納付猶予、学生納付特例を受けた期間
- 厚生年金保険や共済組合などの加入期間
- 合算対象期間(カラ期間)
- ※手続きなど、詳しくは問い合わせください。
- 問 市民サービス部戸籍・住基担当(☎813・1211)

健康づくり

健康長生塾の開催時期について

例年6月頃に開催している健康長生塾について、令和6年度から開催時期を変更します。詳しくは「広報ねやがわ」9月号でお知らせします。
問 健康づくり推進課(☎812・2372)

温水プールを利用しませんか

土曜日を除く週1回、2回のコース(午前・午後の選択制) 所 市立保健福祉センター6階温水プール 対 40歳以上の市民 月会費制 他事前登録が必要
申 問 直接又は電話で市立西高齢者福祉センター(☎838・1441)

HIV検査(血液検査)

5月1日・15日いずれも水曜日 午前9時30分～10時30分 所 市保健所 内 匿名・梅毒(血液検査)・クラミジア検査(尿検査)も併せて受けることができます。結果は1週間後、本人に説明します。 月無料
申 当日直接
問 保健予防課(☎829・7773)

風しん抗体検査

5月8日・22日いずれも水曜日 午前11時～11時40分 所 市保健所 対 次のいずれかに該当する市民①

高齢者福祉

男性介護者の交流会

5月11日(土) 午後1時～3時 所 市立保健福祉センター4階セミナー室 内 介護経験のある男性が相談したいことや介護のヒントなどを気軽に話し合います。 対 65歳以上の人を介護している男性 月無料
申 5月6日(休)までに電話又は、氏名・連絡先を書いたものをFAXで総合福祉コーディネーター「晴れ晴れ」・戸田(090・3826・1192、FAX072・381・6895)
問 高齢介護室(☎838・0372)

成人歯科健康診査

対象者には、4月末に受診券を送っています。
時 5月1日～令和7年3月31日 所 市内の取扱医療機関(市ホームページ又は「すこやかサポートブック」に掲載) 内 問診・口腔(こうくう)内診査(むし歯・歯周病・欠損歯など)・レントゲン・歯面清掃・指導など 対 令和7年3月31日時点で30歳・35歳・40歳・45歳・50歳・55歳・60歳・65歳・70歳の市民 月500円(70歳の人は無料) 他①3月は予約が混み合い、受診できない場合もあるため、早めに受診してください②生活保護世帯又は、市民税非課税世帯の人は受診前に健康づくり推進課で手続きすることで無料で受診できます(申請方法について詳しくは市ホームページを見てください)③原則、健診当日に治療はしません④治療費は自己負担です HP 1723

申 期間内に、受診を希望する取扱医療機関に直接連絡し、窓口を受診券を提出

問 健康づくり推進課(☎812・2002)
子宮頸(けい)がん・乳がん 検診無料クーポン券の送付
対象者には6月以降、個別に送付します。
所 市内取扱医療機関又は市立保健福祉センター 対 ①子宮頸がん検診：平成15年4月2日～16年4月1日生まれの女性②乳がん検診：昭和58年4月2日～59年4月1日生まれの女性 他詳しくはクーポン券を持ってください。クーポン券を持っていない人は再発行します HP 15886
問 健康づくり推進課(☎812・2002)

自分で健康プロデュース 今が始め時！糖尿病予防講座
時 6月14日・28日・7月12日いずれも金曜日午前10時～11時30分(計3回) 所 市立保健福祉センター4階健康指導室(6月28日は5階多目的ホール) 内 糖尿病の基本や、予防のための食事・運動について学びます 対 15歳以上の市民(中学生・高校生を除く) 定 30人(申し込みが多いときは抽選) 月無料 他一時保育を行います 月6か月～就学前の子ども3人(申込順)、5月27日(月)までに予約V HP 15966
申 問 直接窓口又は電話、市ホームページ「電子申請システム」で5月

骨粗しょう症予防教室 骨を大切に！(運動編)
時 6月18日(火) 午前10時～11時30分 所 市立保健福祉センター5階多目的ホール 内 骨粗しょう症の基本と予防のための運動の話 対 30歳以上の女性 定 30人(申込順) 月無料 他一時保育を行います 月6か月～就学前の子ども3人(申込順)、5月29日(水)までに予約V HP 19571
申 問 直接窓口又は電話、市ホームページ「電子申請システム」で6月4日(火)までに健康づくり推進課(☎812・2374)

元氣アップ体操サポーター養成講座

5月21日～7月9日の毎週火曜日 午後2時～4時(計8回、受付・健康チェックは午後1時40分から)と地域の活動会場の見学1回 所 市立保健福祉センター5階多目的ホール 内 介護予防の「元氣アップ体操」の実践リーダーとして活動してもらえ、ボランティアを養成します 対 地域の公民館などでサポーターとして活動する意思のある、おおむね55歳以上の市民 定 20人(申込順) 月無料 HP 3647
申 問 直接窓口又は電話で高齢介護室(☎838・0372)

元氣アップ体操復習塾

5月23日～6月20日の毎週木曜日 午後2時～3時30分(計5回、受



付・健康チェックは午後1時40分から) 所 市立保健福祉センター5階多目的ホール 内 高齢者に合った柔軟体操や筋力トレーニングを中心、自宅で実践できるような学びます 対 65歳以上の市民 定 20人(申し込みが多いときは抽選) 月無料
申 問 5月15日(水)までに直接窓口又は電話で高齢介護室(☎838・0372)

みんなで介護予防教室

6月3日～7月8日の毎週月曜日 午後2時～3時30分(計6回) 所 市立保健福祉センター5階多目的室 内 介護予防についての講話と軽体操・頭の体操 対 65歳以上の市民 定 20人(申し込みが多いときは抽選) 月無料 HP 8202
申 問 5月20日(月)までに直接窓口又は電話で高齢介護室(☎838・0372)

認知症サポーター養成講座

多くの人が参加できるように市内各地で開催しています。
時 ①5月16日(木) 午後2時～3時30分 ②24日(金) 午後6時30分～8時 所 ①市立中央高齢者福祉センター ②市立中央図書館 内 認知症について正しい知識を学びます



5月23日は難病の日

問 保健予防課(☎812・2361)

平成26年5月23日に難病法が成立したことを記念し、毎年5月23日を「難病の日」としています。

難病は一定の割合で発症するといわれ、決して特別なものではありません。あなたの家族や友人、会社の同僚にも、難病のある人や治療しながら働いている人がいるかもしれません。難病のある人やその家族が暮らしやすい社会になるよう、難病について理解を深めましょう。

<難病とは>

発症する仕組みが明らかでなく、治療方法が確立されていない珍しい疾病で、長期の療養が必要なものをいい、現在は341の疾病が指定難病として、医療費助成の対象となっています。

完治はしないものの、適切な治療や管理を続けることで普通の生活ができる疾病も多くあります。先入観を持たず、一人ひとりのありのままの姿を理解することが大切です。

<治療と仕事の両立について>

難病のある人にとって、治療と仕事の両立は大きな課題であり、「病状や障害にあった仕事が見つからない」「職場での理解が得られない」など、いろいろな問題に直面しています。

また、難病への先入観からくる偏見を恐れ、自分の病気を周囲に明かせない人や、離職に至る人もいます。

勤務時間中の健康管理や、治療のための柔軟な勤務時間などへの配慮が、難病のある人だけでなく、ほかの病気や障害を持ちながら働くすべての人にやさしい職場づくりにつながります。

<保健所ではこんなことをしています>

指定難病の医療費助成の受付だけでなく、保健師が難病のある人やその家族の悩みに寄り添い、一緒に考え、サポートしています。相談を希望する人は、保健予防課へ問い合わせてください。

市からのお知らせ

安全・安心

税・保険・年金

健康・福祉

人権

子育て・教育

アウトドア・スポーツ

文化・交流

公共機関・団体 市民情報ひろば

市内在住・在職・在学の人
①25人②20人(いずれも申込順)
無料 他 車での来場は控えてく
ださい HP4789
申問 高齢介護室(☎812・25
60)



運動協力者認定講習会で
ボランティアデビュー

外出が困難な高齢者や障害のある
人をリフトつき車両で送迎する、運
転ボランティアを養成します。
時①6月7日(金) 午前10時～午
後5時30分②14日(金) 午前10時
～午後1時③④いずれも受講が
必要) 所市立保健福祉センター4
階健康指導室ほか 内①関係法令
の講義など②福祉自動車の特性に
ついての演習など 対 第一種運転
免許を持ち、日ごろ車を運転して
いる75歳までの人 定20人(申込
順) 無料(次のいずれかに該当
する人は1万1500円が必要)①
介護保険関係・障害者関係の事業
所などに登録・勤務している②講
座修了後、本会が行う移送サービ
ス・外出援助サービスのボランティ
ア活動に参加できない)
申問 市社会福祉協議会(☎838・

障害者福祉
0400

身体障害者福祉センター
教室参加者募集

時①書道：毎週月曜日午前10時～
11時30分②絵画：毎週水曜日(最終
週を除く)午後1時～2時30分③花
アレンジメント：毎月最終水曜日午
後1時～2時30分④編み物：毎週木
曜日午後1時～2時30分⑤集団訓
練(座って体操・ボッチャなど)：
毎週金曜日午前10時～11時30分 所
市立保健福祉センター 内 創作的
活動をとおして交流します 対 18
歳以上で身体障害者手帳を持って
いる又は難病のある人 定各10人
¥所得により変動(③は花代13
00円が別に必要) 他 見学も随時
受け付けています。初心者参加可、
送迎はありません。参加には「障害
福祉サービス受給者証」が必要です。
詳しくは問い合わせください
申問 電話又はFAXで障害福祉課
(☎812・2026、FAX812・
2118)



ふらっと市民セミナー

地域活動に役立つ会議の進め方
ホワイトボード・ミーティング®)V

時20分③11時10分 所 市役所1階
広聴担当相談室
△全国一斉「人権擁護の日」
特設相談V
時 5月29日(水) 午前10時～午後
4時 所 市役所1階広聴担当相談室
※ 申問 人権・男女共同参画課(☎8
25・2168)
△法務局への相談
(みんなの人権110番)V
☎0570・003・11011月
金曜日午前8時30分～午後5時15分
問 大阪法務局人権擁護部(☎06・
6942・9496)



元気っ子ランド

時 5月18日(土) 午後3時30分～4
時30分 所 市立エスポール 内
みんなであそぼう 対 幼児と保護

子どもたちが1日楽しめるお祭りだ
す。家族や友だちと遊びに来ませんか。
時 5月25日(土) 午前10時～午後
2時 所 市立エスポール 内 下
の表のとおり 無料
申問 市立エスポール(☎828・
4141)

子ども・親子

教育支援センターを
移設しました

4月から、教育支援センター(教
育相談・登校支援教室)は、旧市立
中央幼稚園に移設しました。
引き続き「不登校児童生徒の学び

Table with 2 columns: 中学校区, 氏名. Lists names of members of the Human Rights Commission across various school districts.

の場・居場所づくり」「子どもの教
育に関する保護者の悩み相談」を
行っていますので、相談を希望する
人は問い合わせください。
HP 7016
問 市総合教育研修センター(教育
支援センター)☎822・7270)
こんには赤ちゃん訪問
4か月までの乳児がいる家庭に研
修を受けた民生委員などが訪問し、
子育てナビなどの子育て情報を届け
ます。対象家庭には事前にはがきが
届きます。表札を出しておくように
お願いします。
HP 3362
問 子育て支援課(☎838・03
74)



こどもひろば

時①5月25日「誰もが参加しやす
い会議の進行スキルの基礎を学ば
う」②6月1日「多様なメンバーの
チーム力を高めるスキルを実践的に
学ぼう」、いずれも土曜日午後1時
～4時(計2回) 所 市役所1階
がわ 内 地域のコミュニティや家
庭、職場でも役立つホワイトボード
を活用した話し合いの体験 定20
人(申込順) 無料 他 一時保育
を行います(6か月～就学前の子ど
も、年齢により2人～6人(申込順)
無料、5月21日(火)までに予約V
HP 18343
申問 電話又はFAXでふらっとね
やがわ(☎800・5789、FAX
800・5489)

ふらっとおしゃべりタイム
(手芸編)

時 5月11日(土) 午後2時～3時
30分 所 市役所1階がわ 内
おしゃべりを楽しみながらアクリル
たわしを編みましょう 定5人(申
込順) 無料 他 持ち物：アクリ
ル毛糸1玉(並太程度)、かぎ針1
本(6号～8号、毛糸の太さに合っ
たもの) HP 18343
申問 前日までに電話又はFAXで
ふらっとねやがわ(☎800・5
789、FAX800・5489)



5月1日～7日は「憲法週間」

「基本的人権」は、誰もが生まれ
ながらに持っている。侵すことのでき
ない永久の権利として憲法で保障さ
れています。
私たちの人権が守られ、みんな
が安心して幸せな生活を送るため
には、一人ひとりが人権尊重の精
神を理解し、人権問題を自分自身
の問題として考え、日々の生活か
ら問い直していくことが大切です。
これを機に、家庭、職場、地域、
学校などで人権について話し合っ
てみませんか。
子どもの権利条約の
啓発パネル展示V
時 5月1日～7日 所 市役所1階
ピロティ
問 人権・男女共同参画課(☎825・
2168)

ひとりで悩まず
人権擁護委員に相談を

人権擁護委員は市が推薦し、法務
大臣から委嘱を受けた人権擁護に深
い理解がある人で、市内の各中学校
区に1人います(25ページの表のと
おり)。
くらしの中で人権侵害ではないか
と感じたことがあれば、一人で悩ま
ずに近くの人権擁護委員への相談
や、人権相談などを利用してくださ
い。相談は無料で、秘密は守ります。
△人権相談V
時 毎週水曜日①午前9時30分②10

Table with 3 columns: 場所, 時間, 内容. Lists various events and activities such as Open House, Music Performance, and Art Exhibitions.

※各工作や図書コーナー・ふれあいの部屋での販売は、なくなり次第終了。

育児援助・家事援助ヘルパーの派遣

育児・家事のサポートが必要な家庭に訪問支援員を派遣します。

時 月～金曜日の午前9時～午後5時30分(祝日、年末年始を除く)1日1回2時間、最大30回まで

内 ①育児・養育支援：おむつ交換、もく浴補助など②家事支援：食事の準備・住居の掃除・洗濯など(いずれも日常的に行う必要があるもの) 対 出産予定日まで2か月以内の妊婦又は生後6か月以内の乳児がいる家庭で、親族などからの支援が得られず、体調不良などにより育児・家事に支障のある家庭

¥1時間400円(所得による減免制度あり) HP 21764

申 子育て支援課 (☎838・0374)

インフォメーション

パネリング

時 5月9日(木) 午前10時30分～11時

所 市立エスポアール 対 乳幼児と保護者 ¥無料

申 当日直接

問 市立エスポアール (☎828・4141)

体操ひろば

時 5月9日(木)・13日(月)、午前11時～11時10分

所 市立エスポアール 内 幼児向けの曲に合わせて体を動かしましょう 対 乳幼児

と保護者 ¥無料

申 当日直接

問 市立エスポアール (☎828・4141)

絵本のよみかきせ

時 5月9日(木) 午前11時10分～11時30分

所 市立エスポアール 対 乳幼児と保護者 ¥無料

申 当日直接

問 市立エスポアール (☎828・4141)

ほほえみタイム

時 5月13日(月) 午前11時10分～11時30分

所 市立エスポアール 内 手遊び・ふれあい遊び・絵本 対 乳幼児と保護者 ¥無料

申 当日直接

問 市立エスポアール (☎828・4141)

誕生会

時 毎日(5月24日～25日・第3日曜日を除く) 午前11時30分～正午

所 市立エスポアール 内 カード・手形・身体計測、5月生まれの乳幼児 ¥無料

申 当日直接

問 市立エスポアール (☎828・4141)

子育ては親育ち

時 5月27日(月) 午前10時～11時

所 市立エスポアール 内 歌や楽器、リズムで音を感じてみましょう

対 市内在住の1歳6か月～就学前の子と保護者 定 15組(申込順、10組未満のときは中止) ¥3000円

申 5月2日～23日に電話で市立エスポアール(☎828・4141)

時 6月10日(月) 午前10時～11時

所 市立エスポアール 内 身近な廃材を使って工作します 対 市内在住の子と保護者20組(申込順) ¥3000円

申 5月2日～31日に電話で市立エスポアール(☎828・4141)

教育相談連続講座①

時 5月24日(金) 午後1時30分～3時30分

所 市立エスポアール 内 講師を囲んでのグループカウンセリング ¥無料 HP 6902

申 当日直接

問 市総合教育研修センター(教育支援センター) ☎822・7270

子育て出張講座

望が丘ブランチャ(市立望が丘地域交流スペース)で①リラット・おやこほっとステーション・たんぽぽ保育所子育て支援センターによる子育て講座②④リラット出張講座を行います。

時 5月7日～28日の毎週火曜日 午前10時30分～11時30分

内 ②母の日のメッセージカード作り

ふれあい遊び・制作など

時 5月7日～28日の毎週火曜日 午前10時30分～11時30分

内 ②母の日のメッセージカード作り

時 5月10日(金) 午前10時30分～11時

内 ③親子ふれあいヨガ

時 5月17日(金) 午前10時30分～11時30分

内 ④子どもと一緒に親子たいそう

時 5月24日(金) 午前10時30分～11時15分

妊産婦・子ども・子育てを一体的に支援

妊産婦や子ども、子育て世帯への相談・支援を充実させるため、4月1日に「市子ども家庭センター(ねやっCo相談ステーション)」を設置しました。悩みがあるときは気軽に相談してください(秘密は守ります)。

内 ①妊娠前から子育て期の相談

妊産婦からの体や気持ちなどの相談、赤ちゃんを迎える準備、兄弟の育児のこと、発育や発達で気になることなどについて、保健師や助産師などの専門職が相談に応じます。

地域で活動する助産師が、妊娠期から産後までの支援を行います。妊産婦の困りごとを「MY CITY助産師」に相談してみませんか。

内 ②妊娠・出産・育児に関する情報提供

妊婦健康診査や産前産後に利用できるサービスなどの情報提供を行います。

産後ケア事業についての相談

医療機関・助産所での宿泊・デイサービスなど、出産後の母親の心身のケアなどについて相談できます。

内 ④子どもについての相談

18歳未満の子どもの発達などについて、臨床心理士が相談に応じます。

内 ⑤ヤングケアラーの相談

「ヤングケアラー」とは、大人が担うはずの家事や家族の世話などを日常的に行っている子どものことをいいます。「自分はヤングケアラーかもしれない」「近くにヤングケアラーではないかと思う子どもがいる」とときには、一人で悩まず、相談してください。

子育て支援課

問 ①～③：子育て支援課 (☎838・0374) ④～⑤：子どもを守る課 (☎838・0181) ⑥～⑦：子どもを守る課 (☎838・0466)

対 ①就学前の子と保護者 ②0歳～3歳の子と保護者 ③40歳～2歳の子と保護者 定 ②④各5組(申込順) ¥①③④無料 ②2000円 他 望が丘ブランチャ

産後ケア事業についての相談

医療機関・助産所での宿泊・デイサービスなど、出産後の母親の心身のケアなどについて相談できます。

内 ④子どもについての相談

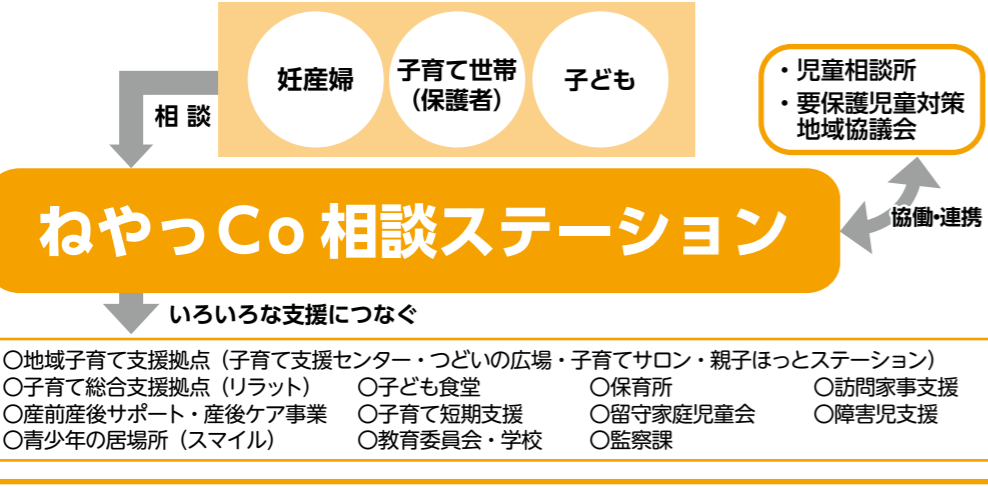
18歳未満の子どもの発達などについて、臨床心理士が相談に応じます。

内 ⑤ヤングケアラーの相談

「ヤングケアラー」とは、大人が担うはずの家事や家族の世話などを日常的に行っている子どものことをいいます。「自分はヤングケアラーかもしれない」「近くにヤングケアラーではないかと思う子どもがいる」とときには、一人で悩まず、相談してください。

子育て支援課

問 ①～③：子育て支援課 (☎838・0374) ④～⑤：子どもを守る課 (☎838・0181) ⑥～⑦：子どもを守る課 (☎838・0466)



青少年

寢屋川スマイル塾

子どもたちの学力向上を図るため、土・日曜日や長期休業期間などの学校休業日に市立各中学校を会場として開催しています。一人ひとりに合わせた学習計画で、分からないところはアドバイザーが指導しながら学習を進めます。

時 土・日曜日、長期休業期間の小学生：午前8時～10時10分・午前10時20分～正午②中学生：午後1時～2時40分 所 各校区の中学校

対 市内在住の小学校5年生～中学生 ¥無料 HP 4071

※(1)会場ごとに日程が異なります。(2)専用フォームでの申し込みができません。問い合わせてください。(3)中学校3年生は2学期から週1回、受験対策講座を行います。時間などは決まり次第「広報ねやがわ」などでお知らせします。

申 ホームページ(左のQRコード)



問 教育指導課 (☎813・0071)

英検ジュニア・英検受験料補助

内 ①市立小・中学生

【広告】

【広告】

広告内容に関する一切の責任は広告主に帰属します。広告掲載の問い合わせ先は、33ページを見てください。

小学校6年生時に1回(英検ジュニア受検料のうち700円)、中学校2年生時に1回(2900円まで)補助します。

②市立以外小・中学生
小学校6年生時に1回(英検ジュニア受検料のうち700円)、中学校2年生時に1回(2900円まで)補助します。

HP 4565
①在籍の小・中学校に直接②申請書(教育指導課で配布又は市ホームページからダウンロード)を直接窓口又は郵送で令和7年3月19日(水)に必着までに教育指導課(T572-8555本町1番1号 ☎813-0071)



市民体育館

トレーニング室
利用者講習会

トレーニング室を新規に利用する人は、講習を受けてください。時間に遅れると受講できません。

①6月9日(日) 午前9時30分～11時②14日(金) 午後1時30分～3時③28日(金) 午後6時30分～8時 対 16歳以上の人 定 20人(申込順) ¥350円(利用許可証・テキスト代)当日納付) 他 写真・

上靴・本人確認書類が必要 ※詳しくは市立市民体育館ホームページを見てください。
申 講習日の前日までに直接又は電話で市立市民体育館(☎824・5858)

市民体育大会
少林寺拳法の部

時 6月16日(日) 午後1時

①少年の部 黄帯以下・緑帯・茶帯・有段・団体・単独、少年団体乱取り②一般の部 二段外・有段・中学生・団体・単独 ¥1人1種目500円(当日納付) 他 団体演武は6人1組、団体と単独、団体乱取りは3人1組の演武と併せて申し込み可
申 所定の用紙(市民体育館窓口で配布)を直接又は郵送、FAXで5月31日(金)に必着までに市少林寺拳法連盟事務局(T572-0823 下木田町16番16号市立市民体育館内、FAX822-6800)
問 西尾(☎090-2704-3282)

池の里市民交流センター

池の里クラブスポーツ教室

△親子教室▽

時 5月7日・21日いずれも火曜日 午前9時45分～10時30分 内 五感をフル活用し体力・知力・感性を育みます 対 1歳6か月～就学前の



みんなのヨガ

子どもと保護者 定 5組(申込順) △レスリング教室▽
時 5月8日・15日いずれも水曜日 午後7時～8時30分 内 マット運動や体力づくりとレスリングの基礎を学びます 対 おおむね4歳以上の幼児～中学生 定 5人(申込順) ※
¥無料 他 上靴・タオル・飲み物を持って、動きやすい服装で来てください
申 池の里クラブ事務局(☎839-7004)

池の里クラブ

△みんなのヨガ▽

時 5月6日(休) 午前10時～11時30分 内 心身ともにリラックスさせませんか 対 小学生以上の人 定 80人 ¥300円(当日納付) 他 ヨガマット・タオル・飲み物を持って、動きやすい服装で来てください。ヨガマットの貸し出しがあります △20人(申込順)、利用料100円▽
申 池の里クラブ事務局(☎839-7004)

打上川治水緑地

自然観察会～メダカ調査～

時 6月1日(土) 午前9時30分～正午 内 メダカ・ギンブナ・コイなどの水生生物や植物などの観察と専門家による説明 定 50人(先着順) ¥無料 他 小学校4年生以下の人は保護者同伴、長靴・網・水槽・バケツ・飲み物などが必要 HP 6783
申 氏名・年齢(小学生までの子どもは学年)、電話番号を書いたものをFAX又はメール(アドレスは問い合わせてください)で5月17日までに環境総務課(☎824-0911、FAX821-3349)



南寝屋川公園

市民体育大会
ソフトテニスの部

時 6月2日(日) 午前9時～雨天のときは16日(日) 内 一般男子の部、男子45歳以上の部、女子A級・



手づくり市

時 5月25日(土) 午前10時15分～午後2時 所 市立エスポアル 内 エスポアルで活動している団体などの作品を販売
申 当日直接
問 市立エスポアル(☎828-4141)

市民活動講座

△シニア向け手拍子リズム
手拍子リズムで
健やかに暮らしましょう▽
時 5月30日(木) 午前10時～11時30分 所 市立市民会館4階第12会議室 内 認知症予防に手拍子で楽しく脳の活性化 対 市民 定 20人(申込順) ¥無料
申 5月29日(水)までに直接又は電話で市立市民活動センター(☎812-1116)

コミセンまつり

△西南まつり▽
時 5月18日(土) 午前9時30分～午後4時(セレモニーは午前9時) 所 市立西南コミュニティセンター 内 作品展・芸能音楽祭・模擬店・お茶席など
問 市立西南コミュニティセンター(☎838-2322)



野外活動センター

森のようちえん

△体験会▽
時 6月2日(日) 午前10時～午後

ほかの場所での催し

市民体育大会軟式野球の部
兼市長杯大会

時 5月19日(日) から(試合開始は午前8時) 所 南寝屋川公園ほか 対 連盟登録チーム又は市内在住・在職・在学の人で構成する25人以内のチーム ¥ 社会人の部:1万円、少年の部:8000円、学童1部:4000円、学童2部:3000円
申 所定の用紙(事務局(早子町3番1号パンビスポーツ内)で配布)と参加費を5月11日～12日の正午～午後6時に直接、池の里市民交流センター多目的室4
問 渡邊(☎090-8482-0702)

大人自然工作シリーズ講座

△木工▽
時 6月7日(金) 午前10時～正午



木のブローチ(マガモ)

子ども自然シリーズ講座

△ブンブンごま▽
時 5月11日 内 いろいろな材料で楽しいブンブンごまを作ります
△紙とんぼ▽
時 6月1日 内 竹や紙で紙とんぼを作ります

時 いずれも土曜日午前10時～正午 所 自然体験学習室(市立中央図書館西分室内) 対 小・中学生 定 20人(申込順) ¥無料 HP 3369
申 5月2日(木)から直接又は電話で市自然資料施設運営スタッフの会(市立中央図書館西分室内 ☎839-6882)

△東コモンまつり▽
時 5月18日(土) 午前10時～午後3時30分(セレモニーは午前9時30分) 所 市立東コミュニティセンター
ター 模擬店・作品展示・舞台発表・カラオケなど
問 市立東コミュニティセンター(☎820・2281)

多文化交流ひろば

△みんなでヨガ体験▽
時 5月22日(水) 午前10時～11時30分 所 市立市民会館小ホール 内 ストレッチと瞑想(めいそう) ヨガを体験しましょう 対 市内在住・在学の外国人・日本人 定 20人(申込順) 料 無料 他 ヨガマット又はバスタオルを持って動きやすい服装で来てください
申 5月7日(火) から直接又は電話でNPO法人「寝屋川市国際交流協会」(市立市民会館内☎811・5935)日・月曜日、祝日を除く

公演

ねやがわ寄席 in エスポ
断家生活30周年 桂吉弥独演会

時 6月1日(土) 午後2時(開場は午後1時30分) 所 市立エスポ
ール 内 桂吉弥さんが2席熱演、皆さんからのリクエストに応えます(リクエストは申込時に受け付けます)。助演 桂佐ん吉さん・桂弥吉

さん 定 200人(申込順) 料 3000円 他 当日券はありません
申 5月5日～31日に電話で市立エスポール(☎828・4141)



桂吉弥さん

アルカスチャレンジコンサート
出演者募集

時 8月17日(土) 正午 所 アルカスホール 内 市民参加型のピアノのリレーコンサート 定 40枠程度(1枠あたり10分、申し込みが多いときは抽選) 料 1枠3000円 ※詳しくは「アルカスホール」ホームページ又はチラシを見てください。
申 所定の用紙を5月10日～6月16日午後5時までに直接又はFAXでアルカスホール(☎821・1240、FAX 821・1241)

生涯学習

ランチ屋さがり講座

△①絵手紙▽
時 5月15日～22日の毎週水曜日午後2時～3時
△②ペン習字▽
時 5月10日～24日の毎週金曜日午



プリザーブドフラワー

文化講座

△①親子でぬりえあそび▽
時 5月18日(土) 午前10時30分～11時30分 内 野菜クレヨンを使ったぬりえ 対 年少～年長クラスの子どもと保護者 定 4組(申込順) 料 500円 他 ハンドタオルが必要
△②健康料理教室▽
時 6月6日～7月4日・9月5日・10月3日いずれも木曜日午前10時～正午(計4回) 内 身近な材料でクッキング 対 15歳以上の人 定 10人(申込順) 料 4800円 他 エプロン・三角巾・ハンドタオルが必要

△①初心者の魚料理▽
時 5月16日(木) 午前10時～午後1時 内 アジフライと春キャベツのサラダを作ります(ご飯・汁物付き) 料 1500円
△②初夏のプリザーブドフラワーバスケットアレンジ▽
時 6月2日(日) 午前10時～正午 料 3500円

所 市立エスポール 対 市内在住・在職・在学の15歳以上の人 定 ①16人②20人(いずれも申込順、申し込みが5人未満のときは中止)

所 市立学び館
申 ①5月9日～13日②5月20日～24日に直接又は電話で市立学び館(☎822・3311)



市指定文化財の特別公開
△菅原神社本殿(建造物・江戸時代)▽
現在、覆屋(おおいや)となっている社殿の内部に保存されている木造一間社流造の建物で、建築様式や細部の装飾などの特徴から江戸時代前期に建てられたと考えられる、市内最古の神社建築です。
時 5月10日～13日の午前10時～午後4時 所 菅原神社(池田中町31番13号) 料 無料 他 駐車場はありません
問 文化スポーツ室(☎813・0074)

時 6月13日(木) 午前10時～正午 所 市立東コミュニティセンター会議室 内 夏色ペンダント作り 対 市民 定 10人(申込順) 料 300円(当日納付) HP 19051
申 5月7日(火) から直接窓口又は電話で社会教育推進課(☎813・0076)

展示

市民ギャラリーでの催し
△西陣美術織 伊藤若冲展▽
時 5月3日～8日の午前10時～午後5時(8日は午後4時まで) 内 伊藤若冲の代表作を西陣織で復元
△フット心写真展▽
時 5月31日～6月5日の午前10時～午後5時(5日は午後4時まで)
△翠園書道会 社中選抜展▽
時 5月24日～29日の午前10時～午後5時(29日は午後4時まで) 内 漢字・仮名・近代詩文書などいろいろな分野の書道作品を展示

寝屋川まつり出演者・ボランティアなどの申し込み方法・対象者
募集内容及び日時などについては8ページも確認してください。詳しくは募集要項・模擬店出店規約(市民活動振興室で配布)又は市ホームページを見てください。
HP 21807
△市民模擬店▽
対 次の①②のいずれかに当てはまる団体など①市内で活動し、市内在住・在職・在学の人で構成する非営利団体かつ地域活動団体(書類審査あり)②市内に事業所がある、寝屋川まつりの協賛企業(食品の調理・提供などを行う場合は市内で有効な露店営業許可が必要) 定 約60店舗(申し込みが多いときは①を優先し、抽選を行います) 料 4万5000円(備品のレンタル代を含む)②での参加は別に協賛金2万円以上が必要
△(1)市民ハフォーマンス(2)ボランティア(3)市民模擬店の申し込み・問い合わせ▽
所定の用紙と必要書類を直接又は郵送で(1)6月7日(金)(3)5月17日(金) 必着 までに寝屋川まつり実行委員会事務局(市民活動振興室内〒572-8555本町1番1号☎825・2120)



図書館

中央図書館での催し

△おはなし会
(ストーリーテリング)▽
時 5月4日(祝) 午後3時 対 4
歳小学生 定 20人(先着順) 対 4
無料 HP 3844

△読書会▽
時 6月2日(日) 午後2時 内 プ
ラック・シヨーマンと名もなき町の
殺人「東野圭吾著、事前に読んでき
た本の感想を話し合います 対 市
民 無料 HP 3843

△図書館学び講座歴史編
〜藤原道長と安倍晴明〜▽
時 6月22日(土) 午後2時〜3時
30分 内 摂南大学教授による講座
対 一般市民 定 20人(申し込みが
多いときは抽選) 無料 HP 38
43

申 5月2日午前10時〜17日午後5
時に直接又は電話、市ホームページ
(左のQRコード)で市立中央図書
館(☎800・3711)



△ティラッタテラボ講座▽
「おいしい紅茶の入れ方」

時 6月29日(土) 午後2時〜3時
30分 内 紅茶(ティーバッグ)の
入れ方や飲み比べ 対 一般市民
定 12人(抽選、初めての人を優先)
無料 HP 3843

申 5月14日午前10時〜6月4日午
後5時にホームページ(左のQR
コード)で市立中央図書館(☎80
0・3711)



△魅力ある動物たちの本展▽
時 5月2日〜31日 内 本の展示と
貸し出し HP 3843

※ 市立中央図書館(☎800・3
711)

東図書館での催し

△朝ごはん/晩ごはん▽
時 5月1日〜31日 内 本の展示と
貸し出し HP 3843

△おはよう/おやすみ▽

時 5月1日〜31日 内 子供向けの
本の展示と貸し出し HP 3844

寝屋川市駅前図書館での催し

△お母さんありがとう▽

時 5月2日〜15日 内 子ども向け
の本の展示と貸し出し

△おでかけしよう!▽

時 5月3日〜24日 内 子ども向け
の本の展示と貸し出し

△子ども読書週間関連行事

「人形劇 だ〜いすき!」▽

時 5月19日(日) 午前11時〜11時
45分 所 市民ギャラリー 対 乳幼
児・小学生(保護者同伴可) 定 50
人 無料

申 5月2日(木) 午前10時から直
接又は電話、市ホームページ(左の
QRコード)で市立中央図書館(☎
800・3711)



△子ども読書活動推進啓発講座
「だ〜いすき!」▽
時 ①5月22日:赤ちゃんと絵本②
5月29日:子どもの育ちとわらべう
た③6月5日:言葉でひろがる世
界、いずれも水曜日午前10時30分〜

【広告】



11時15分(計3回) 内 絵本の読み
聞かせ、わらべうたなど 対 乳幼
児と保護者で全回参加できる人 定
12組(申込順) 無料
申 5月2日(木) 午前10時から直
接又は電話で市立中央図書館(☎
800・3711)
△手話で絵本を楽しむ会
「てとととと」▽
時 6月1日(土) 午後3時〜4時
内 手あそび、見て楽しめる絵本の読
み聞かせ、フリートーク 定 20人
(申込順、幼児は保護者同伴) 無料
申 5月2日(木) 午前10時から直
接又は電話、市ホームページ(33ペー
ジのQRコード)で市立中央図書館
(☎800・3711)

広告内容に関する一切の責任は広告主に帰属します。広告掲載の問い合わせ先は、33ページをご覧ください。

おきがる号 移動図書館

- 5月
 - 7日(火) 河北東(河北東町11番)午後2時20分〜2時50分、河北(近畿車輛寝屋川寮
玄関前)3時10分〜4時
 - 9日(木) 黒原橋町(和光小学校)午後2時〜2時30分、中神田(神田コーポラス前)2時
40分〜3時10分、萱島信和町(リバーサイドコーポ3棟横)3時20分〜4時
 - 10日(金) 打上東(府営打上住宅4棟集会所前)午後2時50分〜3時40分
 - 15日(水) ①木屋(木屋小学校)午後1時15分〜2時10分、三井A団地(A17棟前)2時
30分〜3時、寝屋川団地(総合教育研修センター内)3時20分〜4時
 - 16日(木) 音羽町(キリン堂駐車場)午後2時〜2時30分、香里北・西(香里浄水場)2時
50分〜3時10分、石津(石津中町公民館)3時30分〜4時
 - 17日(金) 幸町(D棟玄関前)午後1時50分〜2時20分、フドウ香里(集会棟前)2時40分
〜3時10分、秦住宅(府営秦住宅7棟横)3時30分〜4時
 - 21日(火) 美井町(府営香里住宅2棟横駐車場)午後2時〜2時30分、②菅相塚町(菅相
塚町8番1号横)2時45分〜3時15分、成田北・東(四方黒池)3時30分〜4時
 - 23日(木) 楠根南町(楠根小学校)午後1時50分〜2時20分、明和(学び館前)2時30分〜
3時、打上西(西1番館仲よし広場)3時20分〜4時
 - 24日(金) 点野(点野小学校)午後2時10分〜2時40分、仁和寺(松下住宅17番14号前)
2時50分〜3時20分、仁和寺住宅(府営仁和寺住宅17棟横)3時30分〜4時
 - 28日(火) 成田東町(府営成田東住宅集会所前)午後1時50分〜2時20分、寝屋住宅(府
営寝屋住宅集会所前)2時40分〜3時10分、寝屋川コーポラス(正面玄関前)
3時20分〜4時
 - 29日(水) 河北住宅(府営河北住宅9棟集会所前)午後1時50分〜2時25分、堀溝南(堀
溝小学校前)3時30分〜4時
- ※ピバモールはしばらく休止します。①4月より再開しました。②時間を変更しました。

HP 3844
市立寝屋川市駅前図書館(☎8
11・5544)



広告掲載について
問い合わせ先

(株)ジチタイアド (☎092・716・1401)
(株)宣成社 (☎06・6222・7999)
(株)ウィット (☎072・668・3275)
大光宣伝(株) (☎0120・540・888)

※日程の変更など、最新の情報は図書館ホームページをご覧ください。いずれも先着順。
※パネルシアターは6月から第4水曜日に変更します

図書館定例行事

内容	対象	時間	場所			
			望が丘ブランチ	西北コミュニティセンター	東図書館	駅前図書館
絵本タイム	乳幼児	午前10時30分 〜11時30分	毎週木曜日	毎週火曜日	毎週水曜日	毎週金曜日
	乳幼児・小学生 幼児・小学生		毎週土曜日		毎週土曜日	
絵本で子育て にこにこ赤ちゃん	乳児と保護者				毎週火曜日	
絵本の部屋	幼児・小学生	午後3時〜4時			第1・3・5土曜日	
かみしばいタイム		午後3時〜3時30分			第1・3日曜日	
紙芝居		午後3時30分				第3水曜日
おはなし会		午後3時				第3土曜日
本読みキャラバン		午後3時〜3時30分				第4土曜日
ミニミニおはなし会		午前11時				毎週土曜日
てとととと	幼児〜中学生と 保護者	午前11時〜11時40分				奇数月の 第3日曜日
パネルシアター	乳幼児	午前10時30分 〜11時30分				第2水曜日

子育て支援センター

(就学前の子どもと保護者対象、所在は右ページ下の③～⑧)



開所時間など
詳しくはこちら

施設	日時	内容	申込・定員
③たんぽぽ 保育所 ☎823・2900	5月15日・22日・29日、い ずれも水曜日午前10時～11 時30分	★ミニぞう教室(計3回) 親子で制作・遊び・交流などを楽しみましょう、令 和4年4月2日～5年4月1日生まれの子どもと保護者	5月14日(火)までに電話又 は直接窓口予約(受付は午前 9時から)、定員8組
	5月18日(土) 午前10時～11時	★ファミリーデー(サーキット遊び) 遊戯室で親子で体を動かして遊びましょう	電話又は直接窓口予約(受付 は午前9時から)、定員10組
④寝屋川 めぐみ園 ☎833・3301	5月14日(火) ①午前10時 ②午前11時	★赤ちゃん記念 紙粘土を使って、手形や足形を残しませんか、令 和5年4月2日以降生まれの子どもと保護者	電話又は直接窓口予約、定員 各8組、材料費110円
	5月23日(木) 午前10時～正午	★みんなで子育て講座 「子育て中のこころを楽にするイライラとのつきあい方」 アンガーマネジメント	5月14日(火)までに電話 又は直接窓口予約(申し込 みが多いときは抽選)、定 員8組、保育あり
⑤あやめ 保育園 ☎822・1365	5月14日・28日・6月11日・ 25日、いずれも火曜日午前 10時30分～11時30分	いちごクラブ(計4回) 絵本を読んだり体操をして親子で楽しい時間を過ご しましょう、1歳～1歳11か月の子どもと保護者	電話又は直接窓口予約、定員 6組
	5月21日・6月4日・18日・ 7月2日、いずれも火曜日午前 10時30分～11時30分	りんごクラブ(計4回) 友だちと関わりながらみんなで楽しい時間を過ご しましょう、2歳～2歳11か月の子どもと保護者	
⑥大阪聖母 保育園 ☎802・5620	5月14日(火) 午前10時～11時	なかよし広場「砂場遊び」 保育園の砂場で遊びませんか	5月7日(火)から電話又は直 接窓口予約、定員10組程度
	5月31日(金) 午前10時～11時	子育て講座「寄せ植え」 季節の寄せ植えを楽しみましょう	5月24日(金)から電話又は 直接窓口予約、定員10組、 材料費1,000円
⑦きんもくせい 保育園 ☎802・3535	5月8日(水) 午前10時30分～11時30分	はじめのいっぽ 地域担当助産師とおしゃべりなど、支援センター利用 が初めてのおおむね7か月までの子どもと保護者	前日までに電話予約、定員 5組程度
	5月15日・29日、いずれも 水曜日午前10時30分～11 時30分	すな・どろんこあそび 大人も子どもも裸足になって一緒に楽しみましょう	電話又は直接窓口予約、定 員10組程度
⑧エール こども園 ☎828・5744	5月7日(火) 午前10時30分～11時	サーキットあそび 体を動かしてたくさん遊びましょう	当日直接
	5月27日～6月24日の毎週 月曜日午前10時～11時30分	2歳児広場(計5回) 令和3年4月2日～4年4月1日生まれの子どもと保護者	5月1日(水)午後0時30分 から電話予約、定員8組

つどいの広場

(おおむね0歳～3歳の子どもと保護者対象、所在は右ページ下の⑨～⑬)



開所時間など
詳しくはこちら

施設	日時	内容	申込・定員
⑨ゆう ☎800・6694	5月16日(木) 午前10時30分～11時30分	★ベビーマッサージ ハイハイができるくらいまでの子どもと保護者	電話又は直接窓口予約、 定員6組、オイル代100円
	5月29日(水) 午前10時30分～11時30分	赤ちゃんDAY 簡単な手作りおもちゃ・交流、0歳の子どもと保護者	電話又は直接窓口予約、 定員8組程度
⑩そら ☎380・7436	5月14日・21日、いずれも火 曜日午前10時15分～正午	そらベビ(フォト&Cafe) かわいい写真を撮ったあとはゆっくりCafeTime	5月7日～9日に電話又は 直接窓口予約、定員各10 組程度(受付後に抽選)
	5月31日(金) 午前11時30分～正午	おたんじょうび会	
⑪きしゃぼっぽ ☎865・8005	5月①7日②21日、いずれも 火曜日午前10時30分～11 時45分	0歳教室 ①赤ちゃんのおもちゃを作って遊びましょう②親子でふ れあい遊びと交流会、いずれも0歳の子どもと保護者	電話又は直接窓口予約
	5月15日(水) 午前10時30分～11時45分	親子でABC 英語で歌ったり踊ったり、親子でふれあい遊びや絵本の 読み聞かせを楽しみましょう	
⑫はる ☎814・6262	5月10日(金) 午前10時30分～11時30分	わらべうたベビーマッサージ 0歳の子どもと保護者、バスタオルと飲み物が必要	電話又は直接窓口予約、 定員6組程度、オイル代 100円
	5月14日(火) 午前11時～11時30分	おたんじょうび会 カード作りや身体測定もあります	当日直接
⑬こころ ☎800・6838	5月9日(木) 午前10時30分～11時30分	わらべうたベビーマッサージ 0歳の子どもと保護者・妊娠中の人、バスタオル・飲み 物が必要	前日までに電話又は直接 窓口予約、オイル代100 円
	5月21日(火) 午前10時30分～11時30分	赤ちゃん会 おしゃべりを楽しみながらおもちゃを手作りします、お おおむね0歳の子どもと保護者又は妊娠中の人	前日までに電話又は直接 窓口予約



地域で子育て

リラットと市内12か所の地域子育て支援拠点では、親子で楽しめるイベントや子育てに関する情報提供・相談などを行っています。各イベントは内容変更や中止になることがあります。詳しくは、各施設にお問い合わせください。

※参加費などの記載のないものは無料、申込開始日の記載のないものは原則5月1日(水)から申込開始、★は講座です。

子育て総合支援拠点



☎800-3862 所在は下記「所
在一覧①」開所午前9時～午
後5時30分(第2日曜日休所)

特設
サイト



LINEで
情報配信



リラット

リラットセミナールーム・クッキングルーム(就学前の子どもと保護者対象)

講座の電話予約は月～金曜日午前9時～午後5時30分(祝日を除く)。

日時	内容	申込・定員
5月①18日(土)午前10 時～正午・午後1時30分 ～3時30分②22日(水) 午前10時～11時30分	★①はぐくみベビー②マタニティクラス 助産師による①もく浴実習、妊婦体験など(ひとりでの参加 も歓迎)②お産や陣痛の話、授乳体験など(家族の参加も歡 迎)、いずれも妊娠5か月以上の人	5月1日(水)正午からリラット特設サイト「電 子申請システム」予約、定員①各10組②10 人(②のみ電話予約による一時保育あり)
5月23日(木) 午前10時30分～正午	★美容師直伝、失敗しない前髪お家カット術 子どもの前髪セルフカットを実際に行ってもらいます、1歳6 か月～3歳の子どもと保護者	5月8日(水)から電話予約、定員8組、参加費 200円、前半別室保育、カット時に同室保育
5月27日(月) 午前10時～11時30分	★離乳食のトリセツ～後期食 基本的なだしの取り方や食材の選び方など、子どもの美食あり	リラット特設サイトから「電子申請システム」 予約、定員6組、参加費400円、同室保育
5月29日(水) 午前10時～11時30分	★美味しいコーヒーのいれ方講座 コーヒー豆の選び方や美味しくいれる方法など、実際に飲み比 べながら楽しみましょう	5月9日(木)から電話予約、定員10人、参加 費400円、保育先着10人

ファミリー・サポート・センター

リラット内☎839・8817
月～土曜日午前9時～午後4時

育児の援助をしてほしい人(依頼会員)と援助をしたい人(提供会員)が互いに助け合う会員組織です(小学校6年生まで利用できます)。

日時	内容	申込・定員
5月8日(水)・25日(土)、いずれも 午前10時から	依頼会員説明会 8日はオンライン開催です	電話予約 ※詳しくは問い合わせください

おやこほっとステーション(就学前の子どもと保護者対象)

☎811・3003 所在は下記「所在一覧②」開所午前10時～午後4時(第2日曜日休所)

日時	内容	申込・定員
5月14日・21日、いずれも火 曜日午前10時30分～11時15分	赤ちゃん交流 看護師のプチ情報やふれあい遊び、令和5年5月までに生まれ た子どもと保護者	各開催日の1週間前から電話又は直接 窓口予約、定員各10組 ※詳しくは問い合わせください
5月17日(金) 午前10時15分～11時	助産師相談	※詳しくは問い合わせください
5月28日(火) 午前10時15分～11時	おしゃべり会(引越し) 市に引越してきたパパ・ママ同士でおしゃべりしませんか	

市内のいろいろな場所で楽しい遊びなどを紹介します。気軽に遊びに来てください(申込不要、◆は要予約)。

※天候により中止になる場合があります。

エスポアル…1日(水)午前10時30分～11時30分…そら(☎380-7436)、木屋元町公園…1日(水)午前10時30分～11時30分…きんもく
せい保育園(☎802-3535)、1号三井公園…8日(水)午前10時30分～11時…ゆう(☎800-6694)、幸町公園…10日(金)午前10時30分～
11時…おやこほっとステーション(☎811-3003)、◆神田中央公園…11日(土)午前10時～10時45分…く電話予約…きしゃぼっぽ(☎865-
8005)、田井西公園…17日(金)午前10時45分～11時30分…寝屋川めぐみ園(☎833-3301)、打上川治水緑地…22日(水)午前10時30
分～11時…おやこほっとステーション(☎811-3003)、湯屋が谷さくら公園…22日(水)午前10時30分～11時15分…大阪聖母保育園(☎
802-5620)、どんぐり公園…23日(木)午前10時30分～11時30分…はる(☎814-6262)、友呂岐緑地…24日(金)午前11時～11時30分
…こころ(☎800-6838)、◆打上川治水緑地…26日(日)午前10時～正午…く電話又は直接窓口予約…ゆう(☎800-6694)◇

今月の
出前広場

所在
一覧

①錦町8番13号②初町19番1号(旧市立中央幼稚園内)③打上南町2番1号④緑町13番20号⑤萱島南町12番3号⑥
東香里園町9番6号⑦木屋町6番3号⑧池田1丁目20番15号⑨三井が丘3丁目7番3号(市立三井小学校内)⑩高柳6
丁目13番5号⑪萱島信和町13番1号⑫葛原新町14番1号⑬木田町18番1号



韓国の手料理にチャレンジ

4月11日、リラットで就学前の子どもの保護者を対象に「リラットキッチン」が開催されました。リラットでは定期的に料理教室が開かれ、今回のテーマは韓国料理。講師の軽快なトークで調理のコツを学びながら、参加者同士、和気あいあいとクッキングを楽しんでいました。



巨大な卒業証書と記念撮影

子どもたちの素敵な思い出に

3月15日に市内小学校で行われた卒業式に合わせ、成田山不動尊の駐車場に巨大な卒業証書が登場。卒業生たちが写真撮影を楽しんでいました。在校生が作ったメッセージや折り紙の桜で飾られていて、制作した市立第五小学校おやじの会のメンバーは「思い出に残るものを届けたい」と思って計画し、今年で2回目になります。この取り組みをもっと広めていきたい」と話してくれました。



望が丘ランチへようこそ

子育て出張講座「スクラップブック」

市立望が丘小学校・中学校の敷地内に、乳幼児からシルバー世代まで、幅広い世代の市民の交流・学習の場として「望が丘ランチ」がオープンしました。子育て出張講座やおはなし会、昼さがり講座など、曜日別でいろいろな講座が行われています。4月12日にはリラットの子育て出張講座「スク

ラップブック」が開催され、3組の親子が参加。持参した写真を貼り付け、大小いろいろなパーツで飾り付け、フォトアルバムを制作しました。担当者は「まずはランチの存在を知ってもらい、たくさんの人に参加してほしいです」と話していました。



寝屋川市の春

市内各地で見つけた「春」をショート動画で紹介。桜だけでなく、チューリップやネモフィラなど、目にも鮮やかな花を動画で楽しんでください。

YouTube 市公式チャンネル 動画 PICK UP!

イベントの様子や季節の風景などの動画を配信していますので、ぜひチェックしてください(下のQRコード)



カラスに、スズメに、カスマ?

春の「ノエンドウ三姉妹」

春のあぜ道や淀川河川敷をにぎわせているのが「ノエンドウ三姉妹」です。赤紫色の花でひとときわ目につくカラスノエンドウは、草笛でピーピー鳴らして遊んだ人も多いでしょう。一番大きくて実も黒く、漢字では「烏野豌豆」。愛好家は「カラスのエンドウではなく、「野のエンドウ」から来ています。淡い紫色で、ごく小さな花をつけるスズメノエンドウ(雀野豌豆)も同じ仲間です。三姉妹の最後はカスマグサ。「冗談のような話ですが、花や葉がカラスとスズメの間の大きさなので「カスマ」なのです」(写真は左からカラスエンドウ、カスマグサ、スズメノエンドウ)。



春の訪れ告げる「開花宣言」

市の木・サクラが各地で満開

4月初旬ごろ、市内各地でサクラが満開を迎えました。3月以降に寒い日が多かったことで例年よりも開花が遅れ、大阪府では昨年と比べ11日も遅い開花となりました。満開の時期が週末と重なったこともあり、お花見スポットには多くの人出が。散歩や花見、ボール遊びなど、ようやく訪れた春を満喫する人たちが多く見られました。



DXに向けた取り組みが評価 市内事業者が表彰

(株)ミヨシテック(石津元町)が、経済産業省の「DXセクション2024優良事例企業」に選出されたことを市長に報告しました。
ITを活用した社員育成や業務の効率化を進め、その手法を他社向けに会社見学会などで広く共有し、DX化の手本となったことが評価されたもので、代表取締役社長の永谷さん=写真左から2人目=は「市と力を合わせ、市内企業全体のDX化の底上げをしたい」と力強く話していました。



大塚製薬と連携協定を締結 健康づくりの分野で連携

市は、大塚製薬(株)関西第一支店と健康づくりに関する連携協定を締結し、4月1日に締結式を行いました。
食や運動を通じた健康づくりの活動をととして市民の健康寿命を延ばすことを目的としたもので、双方の持つ資源を有効に活用し、連携・協力を進めます。



ニューポートニューズ市へ 市民訪問団を派遣

3月6日~14日、姉妹都市のアメリカ・ニューポートニューズ市を市民訪問団19人が訪れました。
交流会ではプレゼンテーションによる日本文化の紹介や、お互いのライフスタイルの意見交換など、市民やホストファミリーとの交流をととして友好を深めました。

優秀な成績を収めた皆さん

※学校・学年は取材当時。



KBD チアダンスチームの皆さん
○全国選手権大会 USA All Star Nationals2024 出場



堀之口 昂太郎さん
(市立国松緑丘小学校6年生)
○第5回全日本ブレیکن選手権 出場



永田 蓮さん
(市立西小学校6年生)
○第5回全日本ブレیکن選手権 出場



左から
田中 里音さん・田中 鈴華さん・田中 真奈さん
○Runbike Revolution2023-初陣-全国決戦 出場



豊永 結さん(市立第四中学校1年生)
○第14回日本バツハコンクール全国大会中学A部門 銅賞
第14回日本バツハコンクール動画本選(大阪)中学A部門 金賞

かつて「葎島流作新田」と呼ばれた葎島は、寝屋川がカーブしたところに出来た中州でした。
寝屋川市史などによると、享保7年(1722)に新田開発の許可が下りて以降、多くの人々が難事業に挑戦。葎島神社にも祭られる神田善石衛門が60年の歳月を経て開発に成功

し、17区画に分けられた新田は神田家が代々管理しました。中でも神田善五郎清沢は、当初からの農家17軒の維持にも尽力。自然石でできた石碑は59歳で亡くなった翌年の明治40年に農家の人々に建てられ、現在も国道163号の猪鼻橋に近い葎島墓苑で管理されています。

いしぶみ 碑 神田善五郎清沢翁碑 (讃良西町)



「秒殺の作曲家」

「CMの曲作りは職人の仕事」

作編曲家 浦田博信さん

これまで手がけた作曲や編曲は1000曲を超えます。中でもCMソングを数多く制作。数秒で視聴者の耳に残る作品を次々と生み出し、「秒殺の作曲家」の異名で呼ばれています。

36年間流れる代表作

短い音声やフレーズを聴いただけで企業や商品の名前を連想させるサウンドロゴ。男性声優が「は・か・た・の・しお」と力強く叫ぶ



サウンドロゴで知られるCMソングは、放送開始から36年が過ぎた今もテレビで流れる代表作です。依頼主の塩製造会社では、CM制作時の資料が残っていません。作曲者や声優を探していましたが、最近の調査で浦田さんの作品と判明。昨年夏、訪ねてきた社長に長い間、使ってもらえて光栄です」と感謝を伝えました。

「趣味が仕事に」

音楽との出会いは家にテレビがなかった子どもの頃で、ラジオから流れる昭和歌謡を聴いて育ちました。世界的なロックグループのビートルズに衝撃を受け、中学生のときにギターを買ってもらい練習。高校でフォークグループを結成し、音楽活動にのめり込みました。

趣味が仕事になった転機は21歳のときでした。参加したコンテストが縁で音楽制作会社のプロデューサーに誘われてCMソングを作り始め「ライブ活動より作曲家としてやっていこう」と決めたのは26歳のときでした。

数秒で視聴者の心とらえる

テレビドラマや舞台で使われる音楽なども手がけていますが、メインはCMソングです。CMの枠はテレビなら15秒や30秒。数秒のサウンドロゴも含め、視聴者に印象付けるのが重要だといいます。制約があまりないオリジナル曲とは違い、「企画案や演出コンセプトなどの依頼内容に応じて候補を2、3案作ることもあり、CMの曲作りはいわば職人の仕事なのです」。

次々生み出す「ヒット曲」

「なめたらあかん」のフレーズでおなじみの「V-C-3000のど飴(あめ)」のCMソングも代表曲の一つです。歌手の天童よしみさんの起用はすでに決まっ



ウクレレを手に交流する浦田さん(右から3人目)と教室の皆さん

おり、音楽制作会社から「インパクトのある曲を」と頼まれました。「私は大阪生まれの大阪育ち。大阪弁のニュアンスで作ろうと歌詞を口ずさむと、メロディーとコードがスッと出てきました。すぐに決まったという15秒のCMソングはロングランのヒット曲となりました」。

2年前から寝屋川市で活動

2年前、「音楽で地域を盛り上げたい」と拠点を大阪市から寝屋川市に。「交通の便のよさや駅前のお客気が気に入りました」。ボーカル指導やギタリストとしての経験を生かし、市内の喫茶店で「ウクレレ弾き語り教室」と「歌声カフェ」を毎月1回開催。「誰でも気軽に集える場にしたい」と新たな取り組みに意欲を燃やしています。

ふるさと

ねやがわ

第68回

ヨメどころで研究 20年 暑さに強いコシヒカリ開発

新潟大学特任教授

三ツ井 敏明さん(65歳)

夏の猛暑やフェーン現象の影響でコメの品質低下が心配される中、暑さに強い新品種「新大(しんだい)コシヒカリ」を開発。国内有数のコメどころの新潟で、約20年にわたる研究の成果が目まぐるしく出ています。

「すくくラッキーでした」
「ヨメどころの新潟大に赴任」

高校で化学の面白さを知り、その理由を「よくある話ですが、先生に褒められて」と笑います。立命館大学の化学科に進み、名古屋大学の大学院でイネのデンプンの分解と酵素にかかわる研究で農学博士に。昭和61年に新潟大学に赴任すると、教授に「自由によつていいよ」と言われて大学院からの研究を続け、「すくくラッキーでした」と振り返ります。

猛暑で白くなるコメ 遺伝子レベルで 原因解明

イネの穂が出る夏の成熟期に高温が続くとコメ粒が白く濁ったようになり、品質が低下します。新潟でも平成12年頃から高温障害の問題を耳にするようになったといい、「お米ができるときに、アルファアミラーゼという酵素が悪さを

ました。

そこでコメに蓄えられたデンプンの合成と分解のバランスに着目。高温に強い酵素の働きでデンプンが分解されて白濁することを遺伝子レベルで解明し、酵素の働きを抑えること白濁が減ることを突き止めました。

「農家の誇り感じて」
「新大コシヒカリ」開発

「高温でコメがなぜ白くなるのか」という学術的な興味でスタートした研究でしたが、農家の人たちと話を

私とふるさと

寝屋川市には2、3歳まで住んでいて、あまり記憶がないのですが、私が生まれ、両親が育ててくれたまちとなりました。

今回のことをきっかけに寝屋川市を訪れ、いろいろ散策したいと思います。特に水田ですね。新大コシヒカリに興味がある農家の方がおられれば、お話したいです。

するうちに新潟コシヒカリへの強い誇りを実感。「地元で役立つ研究をしたい」と取り組んだのが、暑さに強いコシヒカリの開発でした。

他の品種との交配や遺伝子組み換えの方法を使わず、高温でも白濁化が少ないコシヒカリの改良に成功。4年前から実証栽培を行ってきた。特に昨年は8月の平均気温が30度を超える猛暑と少雨に見舞われましたが、「従来のコシヒカリより品質がよく、味も申し分ないコメができました」と胸を張り、一般販売で全国デビューも果たしました。

「環境に優しいコメ作りを」
温暖化ガス抑える研究も

今年3月に定年退職し特任教授に就任。田んぼで発生する温室効果ガスのメタンを抑える栽培方法の開発や、塩害に強い品種作りなど研究テーマは多く、「新大コシヒカリが持つ様々な能力を引き出し、環境に優しいコメ作りを進めたい」と挑戦はまだ続きます。



「新大コシヒカリ」を手にする三ツ井さん



学生や海外留学生たちと実証栽培の田んぼを訪れた三ツ井さん(左端)



たくさんの来場
ありがとうございました



ねやがわパーク事業

桜と光の舞い 2024

イベントレポート

3月29日～31日、打上川治水緑地で行われた「桜と光の舞い2024」。当日は飲食店や各種ステージ、子ども向けのコーナーなどが設けられ、多数の人でにぎわいました。イベント期間中はつぼみの多かった桜も、翌週にはすっかり満開に。家族連れや仕事帰りの人たちが遊歩道で足を止めて「夜のお花見」を楽しむ姿が見られました。

動画

当日の様子はQRコードから。市公式ユーチューブで配信しています。

【広報 ねやがわ】
毎号アンケートは
こちらから

回答期限は毎月15日

市公式アプリ
もっと寝屋川

市フェイスブック

市エックス
(旧ツイッター)

市ホームページ

市ユーチューブ

市インスタグラム