

広
報

ねやがわ

6

2023年
No.1443

特集

最近の寝屋川市、どうですか？

—— あなたが感じた寝屋川市の「ええところ」
教えてください ——





打上川治水緑地



緑地内は上池と下池がせせらぎで結ばれ、芝生広場は、大・小あわせて1万2,000平方メートルの広さがあります。公園全体が一望できることから、数万人規模の大きなイベントにも利用され、多くの市民の皆さんに親しまれています。

PICK UP!

もっとよりよい公園を目指して
～パークマネジメントプラン～

問 公園みどり課 (☎825・2293)

令和5年3月に打上川治水緑地のリニューアル内容などを示す「打上川治水緑地パークマネジメントプラン」を策定しました。コンセプトは「訪れたいくなる、まちの魅力を高める公園」。打上川治水緑地の広がりのある空間と自然景観を生かし、四季を彩り、あらゆる世代に魅力的な空間となるような公園づくりを進めます。

ここがええやん

● 公園内は良く整備がされていて、自然の景観がとてもきれいだと思えます。他市に住んでいる勤務先の同僚に自慢することもありません。ありますよ(笑)。(30歳代・60歳代親子)

● 桜のライトアップはとてにぎわっていたのに、公園内はとても清潔だった。賑わいとマナー

● 公園内は良く整備がされていて、自然の景観がとてもきれいだと思えます。他市に住んでいる勤務先の同僚に自慢することもありません。ありますよ(笑)。(30歳代・60歳代親子)

● 桜のライトアップはとてにぎわっていたのに、公園内はとても清潔だった。賑わいとマナー



● 公園内は良く整備がされていて、自然の景観がとてもきれいだと思えます。他市に住んでいる勤務先の同僚に自慢することもありません。ありますよ(笑)。(30歳代・60歳代親子)

● 桜のライトアップはとてにぎわっていたのに、公園内はとても清潔だった。賑わいとマナー

● 公園内は良く整備がされていて、自然の景観がとてもきれいだと思えます。他市に住んでいる勤務先の同僚に自慢することもありません。ありますよ(笑)。(30歳代・60歳代親子)

● 桜のライトアップはとてにぎわっていたのに、公園内はとても清潔だった。賑わいとマナー



最近の寝屋川市、

どうですか？

あなたが感じた寝屋川市の「ええところ」教えてください

問 企画三課 (☎813・1146)

市では、「市民の皆さんの暮らしをより良くしたい!」と、いろいろなことに取り組んでいます。実際のところ、市民の皆さんは最近の寝屋川市について、どんな風を感じているのでしょうか? 気になったので、まちに出て直接聞いてみました!

ここがええやん

南寝屋川公園



「市民の森」と呼ばれる緑豊かな公園

● 敷地が広く、子どもとのびのび遊べるのがいいですね。(30歳代男性)

● ショッピングモールが近くにあって、買い物ついでに寄れるの便利。春は桜がとってもキレイです。(20歳代女性)



公園についてこんな声も

◆ 寝屋川市には公園がたくさんあるのがうれしいです。打上川治水緑地や寝屋川公園、深北緑地など自然の多い大きい公園だけでなく、初本町公園や幸町公園、ABC公園やタコ公園といったいろいろな公園に子どもを連れて遊びに行きます。(40歳代夫婦)

◆ 昨年、引っ越してきました。子育てをする上で緑や公園が多い方がいいなと思っていたのですが、寝屋川市には公園が多いと聞いて、それも寝屋川市を選ぶ決め手のひとつになりました。(20歳代女性)

府営公園 耳より情報

打上川治水緑地や南寝屋川公園のほかに「よく利用している」と名前が挙がったのが、深北緑地と寝屋川公園。同じ「公園」ですが、違いがあります。何が違うか、わかりますか? 実は、この2つは「府営公園」で、大阪府の施設なんです。そんな府営2公園の耳より情報をお届けします!



◆ 深北緑地 問 深北緑地管理事務所 (☎877・7471)

深北緑地には北河内では珍しい公共スケートパーク「波の広場」があり、スケートボードやローラースケートを楽しむことができます。海を思わせるような、爽やかな青い路面が素敵ですね。休日には色々な年齢層のスケーターで大にぎわいの人気スポットです。利用する時は、安全のためのヘルメット着用をお忘れなく!

◆ 寝屋川公園 問 寝屋川公園管理事務所 (☎824・8800)

皆さんもどこかで見たことのある「ドア」が、寝屋川公園内にあるのを知っていますか? その名も、「どこにでもドア」。一定期間で、出現するスポットが変わるそうです。皆さんが訪れた時には、一体どこに現れるでしょうか? ぜひ、探し当てて、映像写真を撮ってくださいね。



RELATTO



平成30年7月にオープンしたRELATTO。今年で5周年を迎えます。

ここがええやん

楽しくて「帰りたくない」
駐車場が利用しやすくなった

●子どもたちは、ここに来ると毎回「帰りたくない」と言います(笑) 同じような民間施設



よりも安く利用できるし、お父さんも来やすいと思う。(30歳代女性)

●駐車場が利用しやすくなって、家族全員で来やすくなりました。(30歳代女性)



MY CITY 助産師



地域の助産師が自宅を訪問。妊娠中や出産後の不安に寄り添います。

ここがええやん

親身な助産師さんに感謝

妊娠中、親や兄弟と離れて暮らしていました。身近に相談できる人がいなくてとても不安でしたが、出産前に助産師さんが相談のつてくれたり、準備品と一緒に見てくれたりと親身になってくれて、本当に助かりました。(30歳代・40歳代夫婦)



PICK UP!

いろいろな面から子育てをサポートします！

問 子育て支援課 (☎838・0374)

寝屋川市の子育て世代包括支援センターでは、助産師や保健師などが、妊娠期から子育て期まで切れ目のない支援を行っています。また、RELATTO では雨の日でも遊べる「キッズ・スマイル・パーク」を始め、気軽に参加できる各種講座やイベントが盛りだくさん。市は、いろいろな面から、あなたの子育てをサポートします！



POINT
民間企業とも連携して子育て支援を実施

令和2年9月には江崎グリコ株式会社と連携協定を締結。「Co育てPROJECT」として主に妊産婦とそのパートナーを対象とした講座を実施。

今回、突然のインタビューに答えてくださった皆さん、ありがとうございました！「寝屋川市、良くなってると思うよ」という声を実際に聞くことができ、とても励みになりました。これからもいろいろな取り組みを進めるとともに、広報担当として、しっかりと伝えていきますね！

中学校給食



令和5年4月から温かいおかずを毎日食缶で提供することで、さらにおいしい給食を届けられるようになりました。



中学校給食、本当に助かっています娘も「おいしくなった」って

朝の忙しい時間帯に毎日お弁当を作るのって、すごく大変ですね。寝屋川市の中学校に給食があつてよかった。本当に助かっています。今は無償だし、家計的にもありがたいですね。中学生の娘も「おいしくなった」といって喜んでいきます。(30歳代女性)

PICK UP!

令和5年7月まで小・中学校や保育施設などの給食費を無償化

問 小・中学校…施設給食課 (☎813・0073)
保育施設など…保育課 (☎812・2552)

物価高騰の影響による保護者の経済的負担を軽減するため、令和4年8月から5年7月までの間、小・中学校や保育施設などの給食費を無償化しています。

市立中央図書館



令和3年8月、寝屋川市駅前のアドバンスねやがわ1号館にオープンした新・中央図書館。わずか1年5か月で来館者50万人を突破。多くの人に利用してもらっています。

ここがええやん

落ち着いた雰囲気での読書に集中できる

●介護をしている家族のために大型活字本をよく借りて来たいのですが、種類が豊富でうれしいです。セルフ貸出機もとても快適ですね。(70歳代女性)

●館内は静かで落ち着いた雰囲気で、読書するにはとても良い空間になっていると思う。図書館に来たついでに食事や買い物もできるから、とても便利。(70歳代男性)

●引っ越してきて2か月です。前に住んでいた市では図書館はあまり利用しなかつたけど、ここはアクセスしやすいので、今後でも利用していきたいですね。(20歳代夫婦)

PICK UP!

第三の居場所「サードプレイス」として 問 市立中央図書館 (☎800・3711)

自宅でも職場でもない、居心地のよい場所“サードプレイス”として、「時間」「居場所」「思い出」を作ることができる空間となるよう心掛けています。館内にはカフェコーナーも併設。ケーキやコーヒーを味わいながら、ゆっくりと読書を楽しんでください。



POINT
図書館利用カード持参で商品50円引き・ドリンク2杯目半額

特集

2 最近の寝屋川市、どうですか?

——あなたが感じた寝屋川市の「ええところ」教えてください——

トピックス

8 これまでの想定を超える気象災害が各地で発生

9 市長選挙・市議会議員選挙・府知事選挙・府議会議員選挙 選挙結果

10 令和3年度 財務書類を作成

11 国民健康保険料の納入通知書を送付

フォトニュース

34 フォトニュース

- ◆ツツジが彩る寝屋川沿い
- ◆のんびりくつろぐキツネの親子
- ◆パナソニックパンサーズの選手が市役所を訪問!
- ◆レンゲ開放農地
- ◆色とりどりのこいのぼり
- ◆はちかづキッチン第2弾



インタビュー

38 インタビュー

2 階級制覇と教師の夢を追う プロボクシング元世界王者

高山 勝成さん(40歳)

- ◆現役の世界王者のまま30歳で名古屋市の高校に入学しました
- ◆大学では社会科の教員を目指しました



ひと物語

39 ひと物語

「えらいもの見つけた!」 巨大恐竜の化石発見

高田 雅彦さん(60歳・池田東町)

- ◆太古の姿にわくわく
- ◆化石の面白さ伝えたい



今月の表紙

「寝屋川市のええところ、教えてください」

まちに繰り出し、市民の皆さんの生の声を聞いてみました。突然のインタビューにもかかわらず、たくさんの御意見を聞くことができ、「こんなええひとたちがいることが、寝屋川市のええところやな」と感じました。

インフォメーション

12 マイナポイントキャンペーン 申請期限は9月末まで延長

13 成人式の実行委員・企画案を募集

14 地元野菜のトラック市

15 令和4年度財政状況のお知らせ

17 令和5年度 後期高齢者医療保険料

19 「特定健康診査」が始まります

20 男女共同参画週間企画

24 スポーツインストラクター 養成講習会

27 アルカスジュニアピアノコンクール2023 参加者募集

地域で子育て

32 地域で子育て

- ◆離乳食のトリセツ～中期食～
- ◆かぎ針で小物作り
- ◆アロマ虫よけスプレー講座
- ◆マタニティたいむ



ひろせ けいすけ
広瀬 慶輔 です
No.40

5月の大型連休もあっという間に過ぎ去ってしまいました。皆さんは満喫できましたか?連休後に新型コロナウイルス感染症の位置付けが「5類」へと移行したこともあってか、街にかつてのにぎわいが戻ってきているように感じます。嬉しいです。

6月は、梅雨の季節。雨の日が多くなることも予想されますが、今月はそんな「雨」に関する豆知識もお伝えしたいと思います。

寝屋川市の「変化」の“第二幕”

選挙後の初登庁日である4月26日、多くの市民の皆さんや職員に出迎えていただきました(実は、2期目の任期は5月29日からであり、「初登庁」というのはなんだか変な感じがしましたが…)。

生憎(あいにく)の雨模様で足元の悪い中、たくさんの方に新たな門出を祝っていただきました。お越しくださった皆さん、ありがとうございました。

その際の挨拶や職員への訓示でも触れましたが、NHKが4月23日に実施した寝屋川市長選挙の出口調査結果によると、この4年間の市政を「大いに評価する」又は「ある程度評価する」という

声の合計が90%とのことでした。この結果は私への評価であると同時に、市政を担う職員への評価でもありと考えています。しっかりと受け止めた上で、次の4年もより“スピード感”をもって取り組んでまいります。

さあ、寝屋川市の「変化」の“第二幕”が始まります。どうか皆さん、期待してくださいね!



校庭や公園が水浸し…でも、安心してください!

去る5月7日、寝屋川市を始め、各地で大雨警報が発令され、市民の方から「校庭が水浸しになっています!」と心配の声をいただきました。

確かに、そのような光景を目の当たりにするとビックリしますよね。でも、ご心配なく。実は、一部の校庭や公園は「雨水貯留浸透施設」と呼ばれる“臨時的ダム”としての機能があり、これらの場所に一時的に水を貯めることで、川や下水道管への水の流れを少なくして、水の氾濫を防ぐ役割を果たしているのです。

この他にも、大雨警報が発令されたときには職員が出動して市内に危険箇所がないか監視をしたり、地盤の低い地域への雨水流入・浸水を防ぐ「高宮ポンプ場」を整備したりと、市は水災害を予防するためにいろいろな対策を行っています。

安心してください!いろいろと備えていますよ。



池田1号公園貯留施設の様子

トピックス 02 市長選挙・市議会議員選挙・府知事選挙・府議会議員選挙 選挙結果

選挙管理委員会事務局 (☎825・2435)

市長選挙・市議会議員選挙

4月23日に市長選挙・市議会議員選挙が行われ、即日開票の結果、市長に広瀬けいすけさんが、市議会議員に24人が選ばれました。任期は、市長が5月29日から、市議会議員は5月1日から、いずれも4年間です。開票結果は次のとおりです。

市長選挙

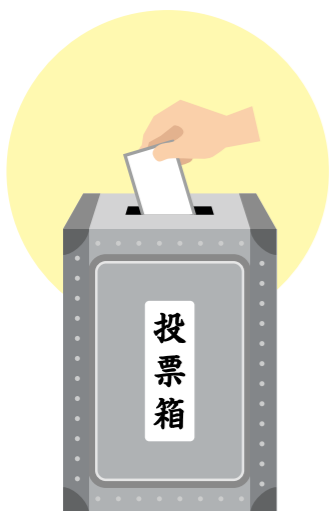
名前	得票数
当 広瀬けいすけ	6万4,917
井川こういち	2万5,149

●投票数 9万1,028 ●投票率 47.77%

市議会議員選挙

名前	得票数	名前	得票数
当 森越さやか	6,437	当 松尾信次	2,878
当 馬場ちから	4,881	当 北川けんじ	2,725
当 中川けん	4,813	当 中林かずえ	2,679
当 北川千尋	4,716	当 西田まさみ	2,605
当 瀬戸健太	4,582	当 たけだ由利子	2,527
当 森本雄一郎	4,132	当 古田ひさお	2,502
当 板東けいじ	3,395	当 久野すがこ	2,291
当 つじたに恵一	3,213	当 金子ひでなり	2,185
当 村上順一	3,194	当 にしお勝成	2,120
当 川口はやと	3,100	太田とおる	2,090
当 福田あつし	3,054	宇都宮ゆうこ	1,765
当 岡由美	3,039	たけうちみわ	1,728
当 坂口あき子	2,949	ふなだあゆむ	1,359
当 おく大輔	2,911	中谷けんしょう	1,179
当 たかみ雄介	2,879	元橋まさひろ	1,162

●投票数 9万1,029 ●投票率 47.77%
※小数点以下のあん分票は省略しています。



府知事選挙・府議会議員選挙

4月9日に行われた府知事選挙・府議会議員選挙の開票結果は、次のとおりです。

府知事選挙

名前	得票数	府全体の得票数
当 吉村洋文	6万6,817	243万9,444
谷口真由美	1万446	43万7,972
たつみコータロー	6,803	26万3,355
吉野敏明	2,622	11万4,764
さとうさやか	705	3万2,459
稲垣ひでや	442	2万2,367

●投票数 8万9,770(337万7,252) ●投票率 47.05%(46.98%)
※()は府全体。

府議会議員選挙

名前	得票数
当 上田けんじ	4万9,170
当 ひご洋一郎	2万5,748
谷口まさあき	1万1,775

●投票数 8万9,117 ●投票率 46.71%

トピックス 01 これまでの想定を超える気象災害が各地で発生

平常時から備えを

防災課 (☎825・2194)

近年、毎年のように線状降水帯や前線上に発生する低気圧などにより、顕著な大雨が発生し、数多くの甚大な災害が発生しています。

この5月にも、近畿地方で、降水量が5月の観測史上最多を記録。本市でも先月6日～8日の3日間にかけて200mm近い降水量を記録するなど、5月には非常に多い降水量を観測しました。

今後本格的な梅雨、台風の季節を前に、災害から自身や家族の命を守るための備えが必要です。大雨に対する一層の警戒をお願いします。



命を守る 情報収集を

市からの情報を始め、テレビのdボタンやインターネットなどを活用してください。避難情報を防災行政無線から放送する前には、サイレンが流れます。大雨時はサイレン音に注意してください。放送を聞き逃したときは、電話で放送内容を確認できます。

防災行政無線電話応答サービス ☎824・2037 ※通話料がかかります

スマートフォン・テレビをうまく使いこなそう

風雨は刻々と状況が変化します。いろいろな方法で最新の避難情報や気象情報を確認しましょう。

市ホームページ

市ツイッター

市公式アプリ もっと寝屋川

iOS用 Android用

テレビのdボタン

リモコンのdボタンを押すと、避難情報や気象情報などを見ることができます。普段から天気予報などを見て、使い慣れておきましょう。

風水害時の正しい避難を

避難とは「難」を「避」けることであり、風水害時、浸水や土砂災害のリスクが想定されていない地域や、想定浸水深より高い場所にいる場合は、避難所に避難する必要はありません。平常時からハザードマップで災害リスクや避難所を確認しておきましょう。

家族と避難方法を確認しよう いざという時の避難場所などを、家族と確認しましょう。

最寄りの避難所を知っていますか

地域別・町名別で避難所・避難地を見ることができます。

「命を守る」ガイドブック 詳細は右のQRコードで見ることができます。

ワガヤノ防災

避難するときに気を付けること

車での避難は避けましょう

車は、深い水溜まりに入ったとき、水圧によりドアが開かず車内に閉じこめられてしまいます。やむを得ない理由で車を使う場合は、アンダーパスなど水が溜まる場所を避けましょう。

冠水した道路は危険です

浸水した道は水路との区別がつきにくくなり、外れたマンホールに足を取られて命を落とす事例もあるため、傘や棒などで足元を確認しながら歩きましょう。

トピックス
04 国民健康保険料の納入通知書を送付
令和5年度国民健康保険料決定 市民サービス部国民健康保険担当 (☎813・1182)

▶ 令和5年度国民健康保険料の納入通知書を6月中旬に発送します ◀

保険料は、医療給付費分(医療保険分)と後期高齢者支援金等分、介護納付金分(40歳~64歳の人の介護保険料分)を合わせた額です。皆さんが納めた保険料は、府の交付金などと合わせて、病气やけがをしたときの医療費の支払いなどに使われています。納めない人がいると、国民健康保険の運営ができなくなりますので、納期限内に納付してください。

Check!

01 一定条件に該当する場合、保険料が軽減されます

令和5年4月1日時点(年度途中の新規加入は、世帯の国民健康保険資格取得日)の世帯における国民健康保険被保険者の令和4年中総所得金額の合計が国の定める基準額以下のときは、保険料のうち、均等割額と平等割額が軽減されます。

Check!

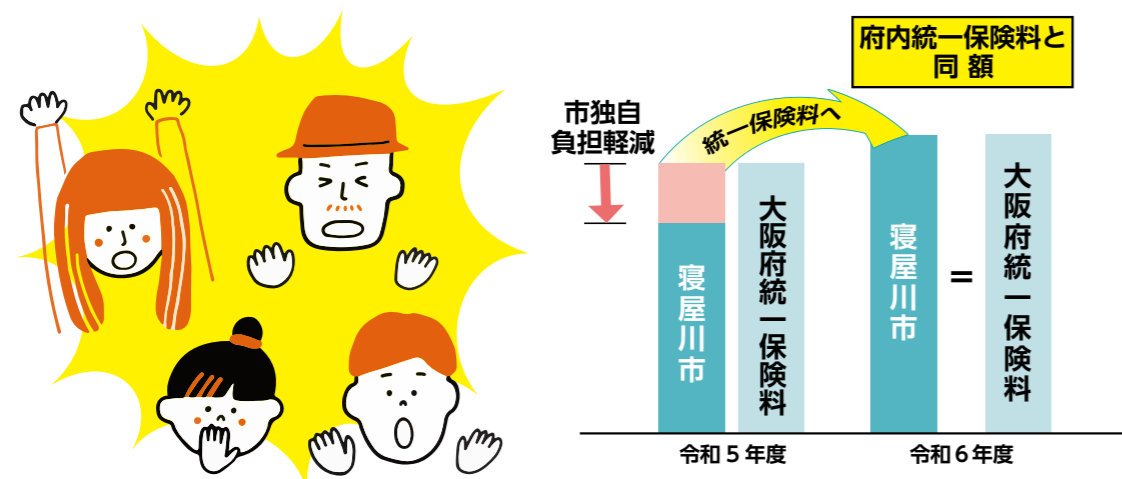
02 子育て世帯の経済的負担軽減

未就学児(6歳に達する日以後の最初の3月31日以前である被保険者)の保険料のうち、均等割額について、2分の1が減額されます。

※①軽減の判定には所得の申告が必要です。適正な保険料を計算するために、所得がない人も必ず市民税・府民税の申告などを行ってください。
②世帯主が国民健康保険資格のない世帯のときは、その人の所得も含めて判定します。

<令和6年度からの保険料について>

平成30年度から大阪府内全市町村で国民健康保険料が統一(同額)となる制度が始まり、令和5年度までの間、市独自で被保険者の負担軽減を図ってきましたが、令和6年度からは府内で保険料が統一されるため、市独自の負担軽減ができなくなります。



トピックス
03 令和3年度 財務書類を作成
財政課 (☎825・2041)

市の財政状況(資産・負債など)を正確に把握し、効率的な財政運営などに役立てるため、民間企業の会計手法などを取り入れた国の示す「統一的な基準」による財務書類を作成しました。

貸借対照表 市が住民サービスを提供するために、どれだけの資産を保有し、その資産がどのような財源で賄われているかを一覧で表したものです (単位:億円、△はマイナス)

資産の部 市が保有している財産	令和3年度	令和2年度	前年度比	負債の部 将来世代の負担	令和3年度	令和2年度	前年度比
固定資産 市役所・学校などの公共施設や道路・公園などのインフラ施設など	2,164.6	2,105.8	58.8	固定負債 借入金(市債)など	605.9	628.4	△ 22.5
流動資産 現金預金、未収金、財政調整基金など	160.8	168.6	△ 7.9	流動負債 翌年度に返済予定の借入金(市債)など	66.3	70.4	△ 4.1
				負債合計	672.2	698.8	△ 26.5
				純資産の部 これまでの世代の負担	令和3年度	令和2年度	前年度比
				純資産	1,653.1	1,575.7	77.4
資産合計	2,325.3	2,274.5	50.9	負債及び純資産合計	2,325.3	2,274.5	50.9

※数値は表示単位未満を四捨五入しているため、各項目の数値と合計額などが合わない場合があります。

Q 貸借対照表から何がわかるの?

A 市が住民サービスを提供するために、どれだけの資産を保有し、その資産がどのような財源で賄われているかがわかります。左側に「資産」、右側には資産形成の財源として「負債(将来世代の負担)」と「純資産(これまでの世代の負担)」に分けて表示されます。

Q 市民一人当たりの貸借対照表はどうなっているの?

A 令和4年3月31日時点の人口(228,517人)で以下のとおりです。

資産	負債
101万8,000円	29万4,000円
	純資産
	72万4,000円

Q 家計に例えると?

A 分かりやすく家計に置き換えてみると以下のとおりです。資産の部は土地や住宅、現金などの資産を表し、負債の部は、その資産を手に入れるための借金を、純資産は資産を手に入れるために既に支払った自己資金を表します。

貸借対照表を家計に例えると



Q 固定資産が増えたのはなぜ?

A (仮称)駅前庁舎の取得などを行ったためです。

Q 流動資産が減少したのはなぜ?

A 市債を返済するための基金繰入金が前年度に比べ減少したためです。

Q 負債が減少したのはなぜ?

A 臨時財政対策債の発行抑制などにより、市債が減少したためです。

Q 将来世代の負担(負債)はどれくらいですか?

A 市民一人あたり29万4,000円で、資産の約3割にあたります。残りの7割は、これまでの世代の負担(純資産)となっています。

Q 市の公共施設やインフラの老朽化は?

A 老朽化が進んでおり、今後、計画的な修繕や更新が必要です。

インフォメーション

手続き

マイナポイントキャンペーン 申請期限は9月末まで延長

令和5年2月末までのマイナポイントカード新規取得申請者を対象に、最大2万円分のマイナポイントがもらえるキャンペーンのポイント申請期限は9月30日(土)です。
※マイナポイント新規取得でもらえる5000円分のポイントについては同日までに2万円分のチャージ又は買い物をする必要がありますので注意してください。一部の決済サービスにおいては、9月30日(土)以前の異なる期限を設定している場合があります。
HP 19145
問 市民サービス部 戸籍・住基担当 (0824・9188)

飼い犬登録・狂犬病予防注射は済みましたが

飼い主には飼い犬登録と年1回の狂犬病予防注射が法律で義務付けられています。違反者には20万円以下の罰金が科せられます。

△飼い犬登録
犬を取得(又は生後90日経過)してから30日以内に飼い犬の登録をしてください。保健衛生課・市民サービス部 市民生活担当・市内委託動物病院で飼い犬鑑札の交付を行います。
▽登録手数料 3000円
※ペットショップでマイクロチップが挿入されている犬を購入した人は、飼主情報を更新することで、飼い犬登録とすることが出来ます。
△狂犬病予防注射
今年度の注射が済んでいない飼い犬は、接種をお願いします。
市内委託動物病院で狂犬病予防注射を受けたときは、注射済票の交付も出来ます。そのほかの動物病院で接種したときは、注射済証を持って、保健衛生課又は市民サービス部 市民生活担当に申請してください。
▽注射済票交付手数料 550円
※①市内委託動物病院及びマイクロチップについて詳しくは市ホームページを見てください②予防注射代金は各病院に確認してください。
HP 5035・5428
問 保健衛生課 (0829・7721)

児童手当・特例給付現況届

児童手当を受給している受給者は、児童手当・特例給付現況届の提出が必要でしたが、昨年度から一部の受給者を除き、提出が不要になりました。提出が必要な人は現況届を6月上旬に送付します。

募集情報

市立幼稚園・小・中学校講師などの登録者を募集

▽募集職種 ①幼稚園臨時職員(教員)、小・中学校に勤務を希望する
②講師③養護助教諭④学校栄養職員(臨時技師)⑤学校事務職員
▽勤務期間 学校・幼稚園に欠員が生じ次第、必要に応じて連絡
▽必要書類 履歴書、当該免許状の写し(⑤は除く)
※特に小・中学校養護助教諭、幼稚園臨時職員、小・中学校(数学・英

問「市消費者協会」前田 (0822・1997)

6月市議会を開きます

6月市議会(定例会)の日程は、次のとおりです(時間はいずれも午前10時から)。あなたも傍聴してみませんか。

- 6月20日(火) 本会議
- 28日(水) 本会議(代表質問)
- 29日(木) //
- 7月3日(月) 健康福祉常任委員会
- 4日(火) 文教生活常任委員会
- 5日(水) 総務都市創造常任委員会
- 7日(金) 本会議

※①7月3日・4日・5日の各常任委員会後、それぞれ予算決算常任委員会分科会を開催します②日時は、議事の都合で変更することがあります。

問 議会事務局 (0824・0010)

ごみ収集車が走行中に火災発生 正しい分別に協力を

問 環境事業課 (0820・7400)

3月某日、不燃ごみ収集日にスプレー缶の混入が原因で、ごみ収集車が走行中に火災が発生する事故が起きました。
幸い、クリーンセンターまで走行し、その場で消火活動ができたため、市民の皆さんや職員などにケガなどはありませんでしたが、過去にも、不適切な分別が原因で同様の火災事故が原因で発生しました。

今回の火災に伴うごみ収集車の修理費用の見積額である約750万円と、この車両の購入当時(平成26年)の価格(約770万円)がほぼ同額となることから、この車両は廃車することになり



初期消火活動



救急隊による消火活動



火災原因となったスプレー缶

火災の原因となるスプレー缶やリチウムイオン電池、ライター、充電式小型家電などの正しい分別に協力をお願いします。
※分別方法や排出方法などはクリーンセンターや市公式アプリなどで確認してください。

傍聴できます

申 申し/申し込み 問 問い合わせ先
委員会など
社会教育委員会
時 6月1日(木) 午後2時
所 市役所議会議場4階第一委員会室
問 社会教育課 (0813・0076)

男女共同参画審議会

時 6月12日(月) 午前10時
所 市役所議会議場5階第二委員会室 定員5人 HP 1458
問 人権・男女共同参画課 (0825・2168)

枚方寝屋川消防組合 議定会例会

時 6月16日(金) 午後1時30分
所 枚方寝屋川消防組合本部5階会議場 定員12人
問 枚方寝屋川消防組合総務管理課 (0852・9903)

▽時給 資格あり(保育士・教員免許など)：1246円、資格なし：1157円
時 月々金曜日の午後1時30分～6時30分長期休暇など変則勤務あり
所 市立24小学校 内留守家庭児童会での子どもの生活指導 他 面接後に採用者を決定します HP 5401
申 問 直接、青少年課 (0813・0075)
登校支援の指導補助員募集
不登校に悩む児童・生徒の自立を

支援し、相談相手になってくれるボランティアの指導補助員を募集します。
対 令和5年度に大学・大学院・短期大学・専門学校に在籍している人・元教員など 他 面接があります
申 問 午前9時～午後5時に電話で市総合教育研修センター (0822・

2126

統計調査員を募集

国が行う各種統計調査に従事する調査員を募集します。
 ▼調査期間 9月初旬～10月下旬
 ▼資格 ①20歳以上(学生も登録可能) ②責任をもって調査活動に取り組める ③調査内容を秘密厳守できる ④税務・警察・選挙に直接関係がない ⑤暴力団と密接な関係を有さない
 ▼報酬 あり(調査の規模や調査対象数などにより異なる)
 申問 電話で総務課統計担当(☎824・1181)

男女共同参画審議会の委員を募集

男女共同参画社会づくりについて意見を聴かせてもらえる委員を募集します。
 現在、市の審議会などの委員に就任又は応募していない20歳以上の市内在住・在職・在学の人で、年に4回程度(平日の昼間)の会議に出席できる人 定2人
 ▼任期 9月1日～令和7年8月31日
 ▼報酬 出席1回につき9000円
 ▼選考方法 小論文及び面接
 ▼小論文のテーマ 「女性が活躍できる社会の実現に向けて、私が考えること」(400字～800字、様式自由)
 ※①選考結果は個別にお知らせします ②提出書類は返却しません。

相談

イクル施設組合で火災が発生しました。発火元は、ライターなどが原因と思われる。
 プラスチックは燃え広がりがやすく、火災で施設機器に損傷を受けると処理ができなくなりますので、正しいごみの分別をお願いします。
 環境総務課(☎824・0911)又は北河内4市リサイクル施設組合事務局(☎823・2038)

出張マザーズコーナー

子育て中の人を対象にハローワークのスタッフによる無料の就労相談を行います。
 6月9日・23日、いずれも金曜日午前9時50分～午後1時(1人40分程度) 所リラット(市立子育てリフレッシュ館)3階ミーティングルーム2 定各日4人 他予約が必要、完全個室、子ども連れ可 HP
 4374
 申問 開催日の前々日までに市公式アプリ「予約・申請など」又は電話で市立産業振興センター(☎828・0751)

成年後見制度の相談

令和5年度から、大阪司法書士会と連携し、成年後見制度についての相談を年3回(予定)行います。
 6月7日(水)午後1時～4時(1人30分程度) 所市役所1階広聴担当

申問 小論文と住所、氏名、年齢、性別、職業、電話番号を書いて6月30日(金) 必着 必着に直接窓口又は郵送、FAXで人権・男女共同参画課(〒571-8555本町1番1号 ☎825・2168、FAX825・2638)

ごみ収集作業 夏季会計年度任用職員を募集

▽日給 月・水・木・金曜日：8106円、火曜日：9007円
 7月1日～9月30日の午前8時30分～午後4時(祝日を含む月・金曜日、火曜日は午後4時45分まで)
 定2人 内ごみ収集車による一般家庭ごみの収集作業など 他申し込み後に面接を行い、結果を6月下旬に郵送でお知らせします
 申問 電話で環境事業課(☎820・7400)

環境・まちづくり

産業廃棄物排出の報告書など 6月30日(金)までに提出を

産業廃棄物を排出した事業者は、前年度の産業廃棄物管理票(マニフェスト)の交付などの報告書を、PCB(ポリ塩化ビフェニル)廃棄物を保管している事業者は、前年度における保管や処分などの届出書を6月30日(金)までに提出してください。なお、低濃度PCB廃棄物の処分期間は令和9年3月31日まで

令和4年度 財政状況のお知らせ

令和5年3月31日現在の財政状況をお知らせします(表1・表2のとおり)。

一般会計と5つの特別会計の合計の3月31日現在の予算執行状況は、歳入が84.1%、歳出が79.8%です。決算では、出納整理期間である4月・5月分の執行が加わります。
 ※出納整理期間とは、3月31日までに確定した債権債務で、未収又は未払いになっているものについて、収入又は支出を行うための期間です。
 申問 一般会計・特別会計：財政課(☎825・2041)、公営企業会計：経営総務課(☎825・2247)

表1 令和4年度予算執行状況(令和5年3月31日現在) (単位：百万円)

区分	予算現額A	収入済額B(歳入)	収入率 B/A (%)		支出済額C(歳出)	執行率 C/A (%)	
			B/A (%)	C/A (%)			
一般会計	117,502	94,689	80.6		89,295	76.0	
特別会計	国民健康保険	26,749	24,038	89.9	24,213	90.5	
	介護保険	24,081	22,423	93.1	20,724	86.1	
	後期高齢者医療	4,181	4,020	96.2	3,530	84.4	
	公共用地先行取得事業	101	0	0.0	0	0.0	
	母子父子寡婦福祉資金貸付金	46	44	95.5	37	79.8	
合計	172,660	145,214	84.1		137,799	79.8	

区分	収入			支出			
	予算現額A	執行額B	執行率 B/A (%)	予算現額C	執行額D	執行率 D/C (%)	
公営企業会計	水道事業	4,039	4,145	102.6	3,942	3,643	92.4
	収益的収支	816	680	83.3	2,174	1,967	90.5
	資本的収支	5,680	5,621	99.0	5,278	5,051	95.7
	下水道事業	5,314	4,968	93.5	8,135	7,720	94.9

※予算現額には、令和3年度からの繰越明許費などを含みます。

表2 財産・市債及び一時借入金の現在高(令和5年3月31日現在) (単位：百万円)

財産(公営企業分除く)		会計	市債	一時借入金
土地	1,401,635㎡	一般会計	54,129	6,000
建物	432,718㎡	特別会計	177	-
基金	30,986	水道事業会計	9,711	-
		下水道事業会計	41,366	-

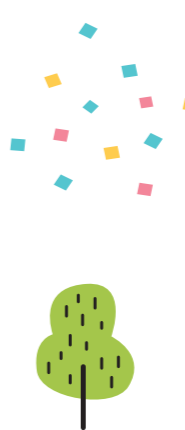
※一時借入金とは、収入時期と支払時期の差による一時的な現金不足を解消するため、短期で借り入れる借入金のことです。

地元野菜のトラック市
 軽トラックによる野菜の展示・販売を行います

産業振興室(☎825・2673)

日時 7月1日・8日・15日、いずれも土曜日午前9時から売り切れ次第終了

場所 寝屋川市駅東側1階特設会場(駐車場はありません)



す。計画的に処分してください。
 ※市ホームページ「電子申請システム」で提出することもできます。
 HP 4582・16519
 環境保全課(☎824・1021)

事業者の皆さんへ 環境関連法令に基づく施設の届出を忘れずに

事業者は、騒音規制法や水質汚濁防止法などの環境関連法令に基づき、施設を新設・更新・廃止すると

きなど、市への届け出が必要になる場合があります。
 ▼対象施設 金属プレス機・コンプレッサー・業務用洗濯機・ボイラーなど
 ※詳しくは問い合わせください。
 環境保全課(☎824・1021)

ルールを守って正しいごみの分別を

4月17日にプラスチック製容器包装の中間処理を行う北河内4市リサ

市からのお知らせ

安全・安心

税・保険・年金

健康・福祉

人権

子育て・教育

アウトドア・スポーツ

文化・交流

公共機関・団体市民情報ひろば

当相談室 定6人(申込順)
申請一週間前の水曜日(水曜日が祝日のときは翌日)の午前9時から電話又はラインで市民サービス部広聴担当(☎824・1155)

NPOなんでも相談

6月20日(火)午後2時~4時
所立市民会館4階フリースペース
内NPO法人の設立手続きや会計処理、団体運営のアドバイスなど
定4団体(申込順)
無料
申請6月16日(金)までに直接又は電話で市立市民活動センター(☎812・1116)

パソコントラブル相談

6月27日(火)午後2時~4時
所立市民会館4階フリースペース
内パソコン機器の故障・トラブル
定6人(申込順)
無料
他パソコンを持って来てください
申請6月20日(火)午前10時から直接又は電話で市立市民活動センター(☎812・1116)



産業・事業者

「先端設備等導入計画」の認定

中小企業等経営強化法に規定された中小企業者が、設備投資を通して労働生産性の向上を図るための計画です。

市が策定した「導入促進基本計画」に基づき、市内中小企業者が「先端設備等導入計画」を策定し、市の認定を受けたときは、税制支援(固定資産税の軽減措置)などの支援措置を受けることができます。

HP 4615

申請直接又は郵送で市立産業振興センター(〒571-0004 東大町町2番14号☎828・0751)



防災

6月は土砂災害防止月間

△6月1日~7日は
△6月1日~7日は
△6月1日~7日は

近年、集中豪雨による土石流や、がけ崩れなどの土砂災害が発生し、全国的に人命・家屋などに大きな被害が出ています。

土砂災害が起きやすい長雨の季節に土砂災害への備えや避難場所など

を確認しましょう。

市内には、土砂災害警戒区域が43か所、土砂災害特別警戒区域が42か所それぞれ指定されています。

HP 2798

府河川環境課管理グループ(☎06・6944・9304)又は市審査指導課(☎825・2798)

全国一斉情報伝達訓練・緊急地震速報訓練

△全国一斉情報伝達訓練
6月7日(水)午前11時頃
△緊急地震速報訓練
6月15日(木)午前10時頃

※ 緊急情報の周知に活用する全国瞬時警報システム(アラート)を使った自動放送訓練を行います。

市内52か所に設置している屋外拡声スピーカーから放送します
※災害などが発生したときは行いません。

HP 8460

防災課(☎825・2194)

枚方寝屋川消防組合からのお知らせ

△水の事故に注意

夏が近づくと、海水浴・川遊び・プールなどで水の事故が多発します。特に河川は、急激に増水することもあり大変危険なため、子どもだけの川遊びはやめましょう。

溺れている人を発見したときは、直ちに119番通報してください。

税金・保険・年金

各種保険・医療制度

介護保険料の納入通知書を送付

令和5年度の介護保険料の納入通知書を6月中旬に送付します。
普通徴収(納入通知書での納入と口座振替)をしている人
※①特別徴収(年金からの天引き)の人は、8月初旬頃に本徴収開始決定通知書を送付します②問い合わせのときは、納入通知書を持って来てください。

高年齢介護室(☎838・0518)

介護保険負担限度額認定

低所得の人の施設利用が困難とならないように、申請により居住費滞(費)及び食費の負担が軽減されます。対象者は認定要件を全て満たした人です。
認定要件 ①世帯全員が住民税非課税②別世帯に配偶者がいるとき、その配偶者が住民税非課税③預貯金などが基準額以下
▽対象となるサービス 介護老人福祉施設、介護老人保健施設、短期入所生活介護など
※手続き方法など、詳しくは問い合わせてください。

均等割額の軽減

Table with 3 columns: 軽減割合, 軽減後の均等割額(年額), 所得の判定区分(同一世帯内の被保険者と世帯主の総所得金額等の合計額)

※①次のいずれかを満たす人

- 給与などの収入金額が55万円を超えている
○65歳未満で公的年金などの収入金額が125万円を超えている
○65歳以上で公的年金などの収入金額が125万円を超えている
②基礎控除額などの数値は、今後の税法改正などによって変動することがあります③軽減判定するときの総所得金額などには、専従者控除・譲渡所得の特別控除に係る部分の税法上の規定は適用されません④当分の間、年金収入につき公的年金等控除を受けた65歳以上の人は、公的年金などの所得金額から15万円を控除して軽減判定します⑤世帯主が被保険者でないときでも、その世帯主の所得は軽減判定の対象所得に含まれます。詳しくは問い合わせてください。

令和5年度後期高齢者医療保険料

△令和5年度後期高齢者医療保険料
後期高齢者医療制度の保険料率は、2年ごとに設定しています。令和5年度は4年度に引き続き、被保

高年齢介護室(☎838・0518)

HP 3325

△介護保険負担限度額認定の更新

現在交付されている認定証の有効期間は7月31日(月)までです。6月中旬に更新手続きの書類を送付しますので、8月以降も認定が必要な人は、更新手続きをしてください。

除者均等割額5万4461円、所得割率11.12%で保険料を算定します。

△保険料の納入

7月に令和5年度の後期高齢者医療保険料額の決定通知書及び納入通知書を送付します。

△保険料の軽減措置
世帯の所得水準に応じて保険料の均等割額が軽減されます(左の表のとおり)。

HP 12041

府後期高齢者医療広域連合資格管理課(☎06・4790・2028)又は市市民サービス部後期高齢者医療担当(☎813・1190)

枚方寝屋川消防組合警防課(☎852・9919)

△6月4日~10日は危険物安全週間

油は身近な危険物です。自動車の給油や天ぷら油の取り扱いなどに注意してください。

枚方寝屋川消防組合保安対策課(☎852・9910)

△普通救命講習会

6月24日(土)午前9時30分~午後0時30分
所枚方東消防署
内AEDの使用方や心肺蘇生法などの知識と技術を習得
対寝屋川市・枚方市に在住・在職・在学の人
定20人(申込順)
無料

申請6月13日~16日の午前9時~午後5時に電話で枚方東消防署警備課(☎852・9999)

△上級救命講習会
7月7日(金)午前9時~午後5時
所枚方寝屋川消防組合消防本部
内成人・小児・乳児・新生児を対象とする心肺蘇生法、AEDの使用法などの知識と技術、止血法・体位管理などの応急処置の習得
対寝屋川市・枚方市に在住・在職・在学の人
定20人(申込順)
無料

申請6月20日~23日の午前9時~午後5時に電話で枚方寝屋川消防組合救急課(☎852・9918)

※①詳しくは枚方寝屋川消防組合ホームページを見てください②車での来場は控えてください。

納期限のお知らせ ~6月30日(金)までに納めましょう~

- ★市民税・府民税(市民税担当).....全期・第1期分
★国民健康保険料(徴収・納付担当).....全期・第1期分
★保育所保育料(保育課).....6月分
★介護保険料(高年齢介護室).....第1期分
★留守家庭児童会保育料(青少年課).....6月分

<口座振替が便利>

納期限に自動で口座から引き落としして納めることができます。申し込みは、指定金融機関、収納代理金融機関、各担当窓口やシティ・ステーションで手続きできます。納め忘れがなくなりますので利用してください。詳しくは、各課へ問い合わせてください。



健康・福祉

6月20日～7月19日は
薬物乱用「ダメ。ゼッタイ。」
普及運動期間

大麻・覚醒剤などの違法薬物の乱用が社会問題となっており、特に若者における大麻の検査者数が急増しています。薬物乱用はたった一度でも心身に深刻な影響を及ぼします。正しい知識と断る勇気で自分の身を守りましょう。

問 保健総務課 (☎829・7771)

母子保健

麻しん風しん(MR)混合予防接種

対象	
1期	1歳～2歳の誕生日前日 ※なるべく早く受けましょう。
2期	平成29年4月2日～30年4月1日生まれの人(小学校就学前の1年間) ※令和6年3月31日(日)までに受けてください。

十分な免疫をつけるために幼児期に2回(1期・2期)接種します。
所 市内取扱医療機関(市ホームページに掲載) 又は守口市・門真市・大

東市・四條畷市の取扱医療機関上の表のとおり 他 予約が必要 母子健康手帳を持って接種 HP 15590

※①取扱医療機関以外で接種するときは事前に問い合わせてください②1期・2期各1回を無料で受けることができます。1期の対象者には乳幼児健康診査時にお知らせし、2期の対象者には6月上旬に個別に通知する予定です。

問 子育て支援課 (☎838・0374)

母子保健事業

日時などは下の表のとおりです。
問 子育て支援課 (☎838・0374)

乳幼児健康診査

対象者には個別に通知していただきます。まだ届いていない人は連絡してください。

△4か月児健康診査▽

令和5年1月18日～2月14日生まれの人。

△1歳6か月児健康診査▽

令和3年9月16日～10月20日生まれの人。

△3歳6か月児健康診査▽

令和元年11月1日～12月7日生まれの人。

△歯の親子教室▽

令和2年11月15日～12月25日生まれの人。
問 子育て支援課 (☎838・0374)

母子保健事業

	内容	日時	対象	申込
離乳食講習会	離乳食の進め方についての実演と指導	7月14日(金) 午後1時30分～3時	4か月～7か月の子どもと保護者15組	「ねやCoCoアプリ」から予約
0歳からの虫歯予防教室	歯科医師(歯科医師会員の講話と歯科衛生士によるブラッシング指導	7月6日(木) 午後1時30分～3時	妊娠5か月以上の妊婦と1歳3か月までの乳児をもつ保護者20組	QRコード(iOS用 Android用)
育児相談	子育てについて、保健師などが相談に応じます。電話での相談も受け付けています。	月～金曜日(祝日除く) 午前9時～午後5時30分	市内在住の人	「ねやCoCoアプリ」から面談予約又は直接窓口

※いずれも市立保健福祉センター、申込順、参加無料です。

健康づくり

ヘルスアップ教室

△大切な目の健康 △白内障や緑内障の話▽



大阪エイズ啓発キャラクター アイやん なうっち

風しん抗体検査

時 6月14日・28日、いずれも水曜日
午前11時～11時40分 所 市保健
課 (☎829・7773)

健康増進教室

時 ①7月3日～9月25日の月曜日 午後1時～2時 ②7月4日～9月12日の火曜日 午後1時～2時 ③7月5日～9月13日の水曜日 午後1時～2時 ④7月1日～9月9日 土曜日 正

所 対次のいずれかに該当する市内在住の①妊娠を希望する女性②妊娠を希望する女性の配偶者③妊娠している女性の配偶者(検査や風しんワクチンを受けたことがある人を除く) △無料 他結果は郵送します 申 問 前日までに電話で保健予防課 (☎829・7773)

時 7月3日(月) 午後1時30分～3時30分 所 市立保健福祉センター4階健康指導室 内 白内障や緑内障を始めとする目の病気や目の健康について 対 15歳以上の市民(中学生・高校生を除く) 定 40人 (申し込みが多いときは抽選) △無料 HP 16995

申 問 6月20日(火)までに直接窓口又は電話、電子申請システムで健康づくり推進課 (☎812・2374)

「特定健康診査」が始まります!

長いコロナ禍の影響で、食事や運動習慣、健診の受診習慣は変化していますか。

「外出自粛期間中に運動を止めて再開できていない」「家での飲酒やおやつを食べる習慣がついてしまった」「感染拡大中は医療機関への受診控えをしたことで、健診を受けることができなかつた」ということはありませんか。

コロナ禍による食事・運動習慣の変化や健診控えによって、血糖値や血圧、血液中の脂質などのコントロール不良の発見が遅れてしまうことがあります。自覚症状では分からないことがあるので、特定健康診査を受けて体の健康状態を確認しませんか。治療中の人も対象となりますので、かかりつけの医療機関に相談してください。

時 6月1日～令和6年3月31日 所 取扱医療機関(セット検診は市立保健福祉センター) 対 市の国民

健康づくりを始めませんか?



問 健康づくり推進課 (☎812・2374)

自分や家族の健康について、考えてみましょう。日常で感じている小さな違和感や不調を「まだ大丈夫だろう」「もう少し様子を見よう」と、そのままにいませんか。健康で自分らしい生活を長く続けるためには、健(検)診を受けたり、生活習慣を見直したりするなど、早くからの健康づくりが大切です。

健康づくり推進課では、各種健(検)診を実施し、いろいろな健康教室も開催しています。詳しくは、「広報ねやがわ」又は市ホームページをご覧ください。

HP 226

自分と家族の健康について考えていますか。

- 毎年がん検診を受けていますか。
- 毎年健診を受けていますか。
- 若い時より身長が低くなっていませんか。
- 年々体重が増えていますか。
- ダイエットしていないのに体重が減っていませんか。
- 定期的に歯の健診を受けていますか。
- 予防接種を受けていますか。
- 血圧を定期的に測っていますか。
- 1日3食、食事を食べていますか。
- 歩くスピードが遅くなっていませんか。
- 近所の人や友達等と話をしていますか。



市からのお知らせ

安全・安心

税・保険・年金

健康・福祉

人権

子育て・教育

アウトドア・スポーツ

文化・交流

公共機関・団体 市民情報ひろば

午後1時、いずれも計10回
①しっかり足腰教室②チェア体操
教室③健康体操教室④ヨガ・セラ
ピー教室

※
所 市立西高齢者福祉センター 3
500円 対 市内在住で40歳以上
の人

申請 直接又は電話で市立西高齢者
福祉センター(☎838・1441)

地域交流講座

△元氣アップ体操▽

時 7月3日(月) 午後1時30分
3時 所 市立中央高齢者福祉セン
ター 内 ストレッチや筋トレ・脳
トレなど健康維持のため積極的に体
を動かしましょう。体力に自信の
ない人も座ったままできる体操 対
市内在住の40歳以上の人 定 28人
(申込順、定員になり次第締め切り)
¥無料 他 フェイスタオルが必要
申請 直接又は往復はがきに「元氣
アップ体操」希望、住所、氏名(ふ
りがな)、年齢、電話番号を書いて、
6月20日(火) 必着 市までに市立
中央高齢者福祉センター(〒572-0
004 成田町3番6号) ☎832・
0050)

高齢者福祉

認知症サポーター養成講座

多くの市民の皆さんが参加できるよ
うに市内各地を巡回し、開催します。

時 6月15日(木) 午後2時~3時
30分 所 市立中央高齢者福祉セン
ター 内 認知症について正しい知
識を学びます 対 市内在住・在勤・
在学の人 定 25人 ¥無料 他 車
での来場は控えてください HP 4
789

申請 電話で高齢介護室(☎812・
2560)

男性介護者の交流会

時 6月10日(土) 午後1時~3時
所 市立保健福祉センター4階セミ
ナー室 内 介護経験のある男性が
相談したいことや介護のヒントなど
を気軽に話し合います 対 おおむ
ね65歳以上の人を介護している男性
¥無料 HP 3367 他 中止のと
きはホームページでお知らせします
申当日直接

問 高齢介護室(☎838・0372)

在宅支援員養成研修

介護福祉士などの資格がなくて
も、2日間の研修を受けることで、
在宅支援員として訪問型サービス
(基準緩和)に従事できます。

時 7月①7日②21日、いずれも金曜
日 午前10時~午後5時(計2回)
所 市立保健福祉センター4階①セ
ミナー室②健康指導室 対 在宅支
援員として働く意思のある人 定 15
人(申込順) ¥無料 HP 7043
申請 6月30日(金) 必着 市まで
に申請書(市ホームページからダウ
ンロード)を直接窓口又は郵送、電

いに人権を尊重し、個性と能力を十
分に発揮できる豊かな社会のことです。
平成11年に制定された男女共同
参画社会基本法の施行日に合わせ、
毎年6月23日~29日は男女共同参画
週間と定められています。

私たちのまわりの男女のパート
ナーシップについて、この機会に考
えてみませんか。

△ねやがわ男女共同参画プラン▽

多分野への女性の参画促進や、仕
事と生活の調和(ワーク・ライフ・
バランス)の実現、女性に対する暴
力の根絶などの課題を解決するため
令和3年度から12年度の10年を計画
期間とする「第5期ねやがわ男女共
同参画プラン」を策定し、施策を推
進しています。

△ふらっとねやがわ▽

男女共同参画社会を実現するため
の推進拠点施設として、講座などの
開催や自主的活動の促進、図書・D
VDなどの貸し出し、女性や男性の
生き方などの相談事業を行っています
ので、利用してください。

HP 18343
問 人権・男女共同参画課(☎825・
2168)

男女共同参画を推進するための
ワンフレーズ募集

男女共同参画を推進し、その趣旨
を広く理解してもらうためのワンフ
レーズを募集します。受賞作品は公
表し、チラシ・情報誌などに活用し
ます。入賞者には記念品を贈ります。

市からのお知らせ

安全・安心

税・保険・年金

健康・福祉

人権

子育て・教育

アウトドア・スポーツ

文化・交流

公共機関・団体
市民情報ひろば

話で高齢介護室(〒572-8566 池
田西町24番5号) ☎838・0372)

認知症介護家族交流会

時 6月16日(金) 午後1時30分~3
時30分 所 市立保健福祉センター5
階多目的室 内 認知症の人を介護す
る家族の情報交換など ¥無料
申請 6月15日(木) までに市社会
福祉協議会(☎838・0400)



人権

男女共同参画週間企画

△セミナー「男女間の賃金格差が生
じる要因を知る 背景にひそむ無
意識のジェンダーバイアスについ
て」▽

時 6月22日(木) 午前10時~正午
所 ①ふらっとねやがわ②オンライ
ン 内 男女間の賃金格差を生む女
性の働き方の実態と、その要因のひ
とつとなる無意識の偏見、社会が抱
える課題について学び、男女共同参
画の推進の重要性を考えてみませ
んか 定 ①35人②20人(いずれも申
込順) ¥無料 HP 18343
※オンラインのときはMicrosoft
of Teams(マイクロソフト・
チームス)を使用します。パソコン
又はタブレット・スマートフォンは
各自準備し、アプリを事前にインス
トールしてください。インターネット
通信料は各自の負担になります。

込順) ¥無料 HP 18343
申請 6月15日(木) までに電話又
はFAXでふらっとねやがわ(☎
800・5789、FAX 800・54
89)

6月は「就職差別撤廃月間」
〜しないさせない就職差別〜

「あなたの両親の出身地や家族の
職業を言ってください」「あなたの
住んでいる地域はどんな環境です
か」「お父さん(お母さん)がいな
いようですがどうされたのですか」
〔女性に対して〕結婚、出産しても
働き続けられますか」
採用試験などの面接でこのような
質問は、本人に責任のないことで応
答者を判断することになり、就職差
別につながる恐れがあります。

採用選考は応募者の基本的な人権を
尊重し、応募者本人のもつ適性・能
力に基づき判断されなければなりま
せん。
問 人権・男女共同参画課(☎825・
2168)



子育て・教育

時 6月5日~7月14日 所 市立小・
中学校 対 令和6年度に小・中学
校に入学する幼児・児童で、支援学
級で学ばせたいと考えている保護者

市立小・中学校入学予定者
支援学級見学会

◎①一時保育を行います△6か月
就学前の子ども2人~6人(申込
順)、無料、6月18日(日) までに
予約▽
申請 ①電話又はFAXでふらっと
ねやがわ(☎800・5789、FAX
800・5489) ②左のQRコー
ドから住所、氏名、年齢、当日使用
機器、電話番号を書いて申し込み。
セミナー開催1週間前に招待メール
を送ります。



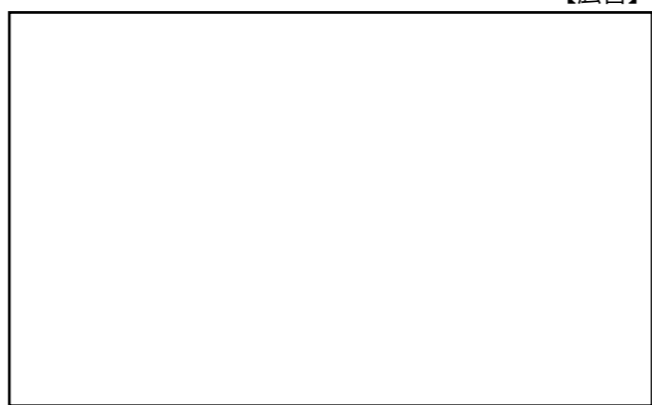
△展示「働いてもお金が足りない
のはなぜ?女性の生涯賃金につい
て」▽

時 ①6月1日~30日②6月15日~
30日 所 ①ふらっとねやがわ情報
コーナー②市役所1階ピロティ 内
女性の生涯賃金について考え、解決
のためにできることについての展示
HP 18343
問 ふらっとねやがわ(☎800・
5789、FAX 800・5489)

6月23日~29日は
男女共同参画週間

△無くそつ思い込み、守ろう個性
みんなでつくるみんなの未来▽
男女共同参画社会とは、男女が互

【広告】



¥無料
申請 教育指導課(☎813・00
71)

あそびのひろば

時 6月10日(土) 午後2時~3時
所 市立エスポアール 内 ミニロ
ケットを作って飛ばそう 対 幼児
と保護者・小学生(先着順、材料が
なくなり次第終了) ¥無料
申当日直接

問 市立エスポアール(☎828・
4141)

元氣っ子フンド

時 6月17日(土) 午後3時30分~4
時30分 所 市立エスポアール 内
マジックショー 対 幼児と保護者・

小学生 申請 無料
市立エスポアール(☎828・4141)

入園・入学

幼稚園ついでんなどい

市立幼稚園4園では、「心豊かでたくましい子ども」を目指し、楽しく遊びながら幼児期に大切な力を育てています。
就学前の子どもを育てている保護者の皆さんに幼稚園の様子を知ってもらうため、園児との遊びや観劇などに取り組んでいます。気軽に参加してください。

時 6月21日・7月19日・9月20日・10月18日・11月15日・12月20日・令和6年1月17日・2月21日、いずれも水曜日午前10時～11時
問 市立北幼稚園(831・4875)、市立中央幼稚園(822・7270)、市立南幼稚園(822・27425)、市立啓明幼稚園(828・9789)



子ども・親子

えいごであそぼう

2・3歳児英語

時 6月26日からの月曜日午前10時～10時40分(計20回) 所 市立エスポアール 内 遊びや歌を通して親子で英語に親しみましょう 対 平成31年4月2日～令和3年4月1日生まれの幼児と保護者 定 10組(申込順・5組未満のときは中止) 2万円(2回分納)
※申込者以外の子どもは参加できません。
申 問 6月1日～9日に直接又は電話で市立エスポアール(☎828・4141)



体操ひろば

時 6月5日(月)・9日(金)、いずれも午前11時～11時10分 所 市立エスポアール 内 幼児向けの曲に合わせて体を動かしましょう 対 乳幼児と保護者 無料

4141
子育ては親育ち

親でエゴあそび

時 6月12日(月) 午前10時～11時 所 市立エスポアール 内 段ボールや絵の具を使って遊びます 対 市内在住の幼児と保護者20組(申込順) 300円
申 問 6月2日～10日に直接又は電話で市立エスポアール(☎828・4141)

子育て応援

子どもとの関わり方

時 6月23日(金) 午前10時～11時 所 市立エスポアール 内 発育・発達状況に応じた子どもとの関わり方など 対 市内在住の子育て中の保護者 定 15人(申込順、子ども同伴可) 無料
申 問 6月2日～22日に直接又は電話で市立エスポアール(☎828・4141)

青少年

子ども専用フリーダイヤル 電話相談

友人関係・いじめ・進路や学習などの悩みを一人で抱え込んでいませんか。子ども専用電話相談に気軽に相談してください。市立小学校3年生～中学生に電話相談案内カードを配布しています。

保育施設・私立幼稚園の給食費無償化の実施について(4月～7月分)



物価高騰の影響を受ける保護者の経済的負担を軽減するため、給食費を無償化しています。

問 保育課(☎812・2552)

申請方法

原則申請不要。ただし、次の人は申請が必要となります。

市外の保育所、認定こども園、幼稚園、認可外保育所、家庭的保育事業所などに通う人
※大阪国際大和田幼稚園(守口市)、四條畷学園大学附属幼稚園(大東市)、畷幼稚園(四條畷市)、すずらん幼稚園及びさくら幼稚園(門真市)に通う人は除きます。

申請時期

詳細が決まり次第、市ホームページなどでお知らせします。

HP 19200

無償化となる期間

4月1日～7月31日

無償化の対象者

市内在住で、市立保育所・民間保育所・認定こども園・幼稚園・認可外保育所・家庭的保育事業所などを利用している、3歳児～5歳児クラスの子どもの持つ保護者<満3歳児の1号認定(新1号認定)の児童を含みます>
※認可外保育施設利用者については、月極契約など、継続利用する人。

小・中学校教科書展示会

全国の小・中学校で使用されている教科書を展示します。

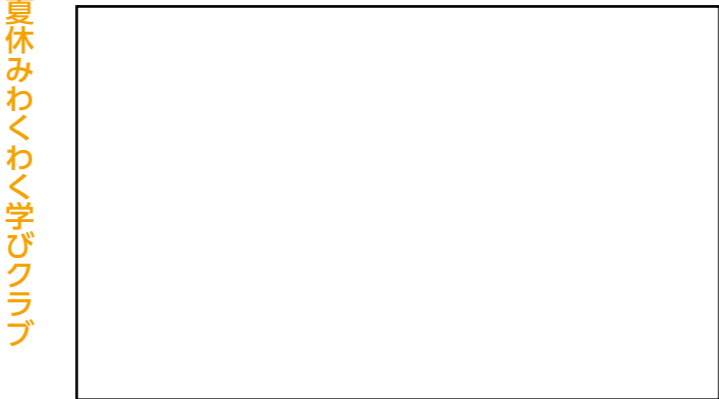
時 ①6月14日～7月3日の午前9時～午後5時(土・日曜日、祝日を除く) ②7月4日～18日の午前9時30分～午後6時30分(土・日曜日、祝日は午後5時まで、第2月曜日休館) 所 ①市総合教育研修センター ②市立東図書館 HP 4066

学生相談員を家庭に派遣(不登校の子どもの心の友に)

学校に行きたいが登校できず、家族以外の人との関わりが少ない子どもがいる家庭に学生相談員を派遣していただきます。在籍の学校を通して、相談してください。

HP 7016
問 市総合教育研修センター(☎822・2126)

【広告】



夏休みわくわく学びクラブ

時 8月1日～10日(8月5日・6日を除く)の午前9時～午後5時(計8回) 所 市立学び館 対 小学生 定 15人(申し込みが多いときは抽選) 8000円(別に保険料800円が必要) 他 抽選結果は返信はがきでお知らせします
申 問 往復はがきに講座名、住所、氏名(ふりがな)、電話番号、学校名、学年、生年月日を書いて6月10日(土) 必着 市立学び館(〒571-0863 明和一丁目13番23号 ☎822・3311)

夏休みプログラミング体験

時 7月29日(土) 午前10時～10時

市からのお知らせ

安全・安心

税・保険・年金

健康・福祉

人権

子育て・教育

アウトドア・スポーツ

文化・交流

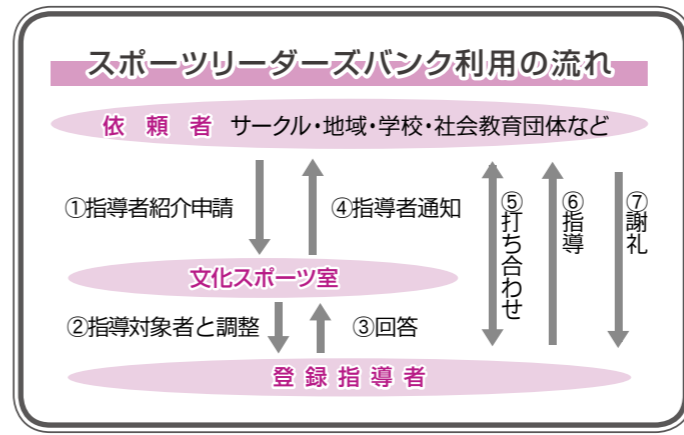
公共機関・団体 市民情報ひろば

50分 所市立学び館 内ビスケットソフトで水族館を作ろう 対小学生1年生〜3年生 定員4人 費用1000円
 申問 6月20日〜24日に直接又は電話で市立学び館(☎822・3311)

アウトドア・スポーツ

スポーツリーダーズバンクを利用してください

市スポーツリーダーズバンクでは、スポーツの指導者を探している市民グループとスポーツ指導をしたい人の橋渡しをしています(左の図)



のとおり)。スポーツの指導者が必要なときは、文化スポーツ室に派遣依頼書を提出してください。スポーツ指導者として活動したい人は、講習会を受講し、スポーツリーダーズバンクへの登録が必要です。HP 3322 問 文化スポーツ室(☎813・0074)

スポーツインストラクター養成講習会

受講して認定を受けると「スポーツリーダーズバンク」に登録され、スポーツ指導者として活動することができます。

時所下の表のとおり 対 次のいずれかに該当する人30人(申込順)①スポーツ指導に興味があり、今後スポーツ指導を考えている②スポーツ



スポーツインストラクター養成講習会

スポーツインストラクター養成講習会

日程	講習内容
① 6月28日(水)	「スポーツ行政とスポーツ指導」市におけるスポーツ行政・スポーツ指導における指導案作成方法
② 30日(金)	「スポーツ事故とその対策」指導上の事故における裁判事例(賠償問題など)
③ 7月7日(金)	「各種トレーニング方法(講義)」有酸素、無酸素トレーニングとその効果、心肺機能向上、筋力増強へのトレーニング方法
④ 10日(月)	「各種トレーニング方法(実技)」講義の実践、ウォーミングアップやクーリングダウンの方法
⑤ 11日(火)	「体のためにやってはいけないスポーツ学」夏季スポーツ活動時の熱中症予防策
⑥ 13日(木)	「スポーツマネジメント」チーム経営の在り方、指導者と参加者(保護者)との関わり方、体罰問題について
⑦ 19日(水)	「年齢・性別等における運動指導」幼児期、少年期、青年期、高齢者などの発育発達に即したスポーツ指導
⑧ 8月5日(土)	「救急法(実技・普通救命講習会)」心肺蘇生法、救急看護法などの実技講習

※①〜⑦午後7時〜8時30分、⑧午前9時〜正午、場所は①〜④市役所職員会館3階会議室、⑤〜⑦市立池の里市民交流センター多目的室3です。

市民体育館

トレーニング室利用者講習会

トレーニング室を新規に利用する人は講習を受けてください。時間に

活動の指導をしている③スポーツ指導についての資格をもっている 費用 無料 他 今回受講できなかった講習は次回に受講すれば認定されます。受講者以外の入室はできません。HP 6354 申問 6月23日(金)までに市ホームページ又は電話で文化スポーツ室(☎813・0074)

産後太り解消教室

時 7月5日〜9月13日(8月16日

遅れると受講できません。時 ①7月7日(金)午後6時30分〜8時②14日(金)午後1時30分〜3時③30日(日)午前9時30分〜11時 対 16歳以上の人 定員20人(申込順) 費用350円(利用許可証・テキスト代)当日納付 他 写真・上靴・本人確認書類が必要 ※詳しくは市立市民体育館ホームページを見てください。

申問 講習日の前日までに直接又は電話で市立市民体育館(☎824・5858)

野外活動センター

星みつけ隊「火星と金星の大接近を見てみよう」

時 7月1日(土)午後7時〜9時 内 望遠鏡の使い方や火星・金星の観察 対 家族・グループ 定員10組(申込順) 費用 高校生以上1100円・中学生以下900円(プログラム費・保険料などを含む)、市外在住の人は200円増し 他 1組に1台天体望遠鏡を貸し出します 申問 6月1日(木)午前10時から電話で市野外活動センター(☎0743・78・1910)

親子キャンプ

△夏が来た! みんなで夏を楽しもう! 時 7月17日(祝)午前10時〜午後3時 内 流しそうめん・竹の水鉄砲作り 対 家族・グループ 定員10組(申込順) 費用 高校生以上3500円・中学生以下3000円・3歳未満無料(プログラム費・保険料などを含む)

寝屋川公園

寝屋川七ツ杯 テニス大会

時 7月9日(日)午前9時〜雨天中止 内 男子複:①中級・上級②初級 混合複:③80歳以上級④初級・中級 対 協会登録者(申込時登録可)1人500円・高校生以下は登録不要、2人まで参加費500円(補助) 定員男子複:①②12組、混合複:③8組④21組(申込順) 費用1組4000円(当日納付、棄権のときも参加費納付) 申所定の用紙(市テニス協会ホームページ)からダウンロード)又は大会名・種目・チーム名・住所・氏名・年齢・電話番号を書いたものを直接又はFAXで6月23日(金)に必着に市テニス協会事務局(市立市民体育館内、FAX 822・6800) 問 小林(☎090・9287・7466)

ほかの場所での催し

友好都市・和歌山県すさみ町夏休み体験プログラム

時 往路:7月22日(土)午前9時



を除く計10回)の毎週水曜日午後1時30分〜2時30分 内 骨盤ケア 対 産後1か月半〜1年の人 定員20人(申込順) 費用1万円(保険代含む) 他 1歳未満の乳児の同伴可、動きやすい服装とバスタオルが必要 申問 電話で市立市民体育館(☎824・5858)

中学生 美ボディ教室

時 6月8日・15日、いずれも木曜日午前10時〜11時15分 内 ピラティスを中心としたプログラムで、日頃使わない筋肉を刺激し、姿勢の改善と代謝をアップさせます。 費用5000円 申問 池の里クラブ事務局(☎839・7004)

打上川治水緑地

夏季グラウンド・ゴルフ大会

時 7月11日(火)午前9時〜雨天のときは18日(火) 内 3ゲームトータルの個人戦 対 協会登録者又は初めて参加する市内在住・在職・在学の人(2回目以降は協会登録が必要) 費用1人3000円 申問 所定の用紙(市グラウンド・ゴルフ協会事務局で配布)と参加費を6月20日(火)午後5時までに直接、「市グラウンド・ゴルフ協会事務局」・仲内(大和町22番27号☎26・1684)



池の里クラブ体験教室

ヘスリング教室 時 6月7日・14日、いずれも水曜日午後7時〜8時30分 内 マット運動や体力づくりとヘスリングの基礎を学びます 対 幼児(年中)〜

池の里市民交流センター

問 貞兼(☎090・3927・2197)

市からのお知らせ

安全・安心

税・保険・年金

健康・福祉

人権

子育て・教育

アウトドア・スポーツ

文化・交流

公共機関・団体 市民情報ひろば

市からのお知らせ

安全・安心

税・保険・年金

健康・福祉

人権

子育て・教育

アウトドア・スポーツ

文化・交流

公共機関・団体
市民情報ひろば

0歳から楽しめる音のおもちゃ箱おんがくかい
7月30日(日) 午前10時30分



桂 小枝さん

よしもと特選落語会 in 寝屋川
7月15日(土) 午後2時〜4時
所 市立市民会館小ホール 内 関西を中心に活動する落語家による寄席、出演 桂小枝さんほか 前売3,000円(当日は5,000円増し、6月3日(土)から発売開始) 市立市民会館(☎823・1221)

公演

市内在住・在学の外国人・日本人 定10人(申込順) 無料 他 汚れてもよい服又はエプロンを持って来てください
申 6月6日(火) から直接又は電話でNPO法人「寝屋川市国際交流協会」(☎811・5935) 月曜日、祝日を除く

生涯学習

まちのせんせい体験講座 in コミセン

ハ椅子ヨガ体験 ①7月5日(水) ②25日(火)、いずれも午前10時〜11時 所 ①南コミュニティセンター体育室 ②西南コミュニティセンター多目的室 体の硬い人や高齢の人も無理なく取り組むことができる椅子を使ったヨガ



11時30分 所 アルカスホール1階 ギャラリー 内 クラリネット・箏(こと)・音符型電子楽器などのいろいろな楽器が飛び出す親子で楽しめるコンサート 0歳〜小学生5,000円・中学生以上10,000円・大人ペア(中学生以上2人1組)15,000円
※詳しくは「アルカスホール」ホームページ又はチラシを見てください。
申 6月10日(土) から直接又は電話でアルカスホール(☎821・1240)

アルカスジュニアピアノコンクール2023

参加者募集

問 アルカスホール (☎821・1240)

日 時 予選…10月14日~15日
本選…11月25日~26日

場 所 アルカスホールメインホール

参加費 左下の表のとおり

※詳しくは募集要項又は「アルカスホール」ホームページを見てください。

申 込 指定銀行口座へ参加費を振込後、①又は②の方法で申込。①所定の用紙(「アルカスホール」ホームページからダウンロード)に振込証明書類を添付して直接又は郵送②「アルカスホール」ホームページから申込フォームに従って必要事項を入力し、振込証明書類の画像を添付
※受付は申込順(郵送のときは到着時点での受付です)。

受 付 7月12日~31日の午前9時~午後9時にアルカスホール(〒572-0837早子町12番21号)

アルカスジュニアピアノコンクール

募集部門	参加費	
	予 選	本 選
未就学児	6,000円	7,000円
小学校1・2年生	8,000円	9,000円
小学校3・4年生	9,000円	1万円
小学校5・6年生	1万円	1万1,000円
中学生	1万1,000円	1万2,000円
高校生	1万3,000円	1万5,000円

※①受付後の参加費の返金はできません②本選参加費は予選通過後の振り込みです。

きは中止③保護者同伴で参加してください④天候によって内容が変わることがあります⑤いずれもバスで移動します。
HP 18762
申はがき又は申込用紙(申し込みは1組5人まで、保護者1人につき小学生2人まで、市ホームページからダウンロード)に参加者全員の郵便番号、住所、氏名(ふりがな)、生年月日、年齢(子どもの学年)、電話番号、2日目の体験メニュー名を書いて、6月16日(金) 必着 までに市民活動振興室(〒572-8555本町1番1号)
問 市・さきみ町都市提携連絡協議会事務局(市市民活動振興室内 ☎25・2120)

自然体験学習室
子ども自然シリーズ講座
竹工作(けん玉づくり) 6月17日(土) 午前10時〜正午 所 市立中央図書館西分室内自然体験学習室 内 のこぎりなどを使って竹のけん玉作り 対小・中学生 定15人(申込順) 無料 HP 3369
申 6月2日〜6月16日に直接又は電話で市自然資料施設運営スタッフの会(市立中央図書館西分室内 ☎839・6882)

自然観察会
水辺の生き物調査 7月9日(日) 午前9時30分〜正午 所 幸町公園 内 幸町公園の親

水空間に生息する生き物の調査 定70人(小学校4年生以下の人は保護者同伴) 無料 他 長靴・網・水槽・バケツ・水筒などを持って来てください HP 16637
申 電話又はFAX、メール(アドレスは問い合わせてください)に参加者全員の氏名・子どもの年齢・電話番号を書いて6月13日(火)までに環境総務課(☎824・0911、FAX 821・3349)

文化・交流
アルカスホール臨時休館 6月29日(木)は全館清掃、8月30日(水)は消防訓練・点検のため休館します。
問 アルカスホール(☎821・1240)

市民活動交流会
6月8日(木) 午後1時30分〜3時 所 市立市民活動センター内 市民活動に興味のある市民と市民活動団体の意見交換会 定20人(申込順) ¥1,000円(お茶代) 申当日直接
問 市立市民活動センター(☎812・1116)

多文化交流ひろば
墨流し(マッピング)でコースター作成体験 6月22日(木) 午後1時30分〜3時 所 市立市民会館4階第14会議室 内 墨流しの技法を使って、オンリーワンのコースター作り 対

【広告】

市からのお知らせ

安全・安心

税・保険・年金

健康・福祉

人権

子育て・教育

アウトドア・スポーツ

文化・交流

公共機関・団体
市民情報ひろば

おきがる号 移動図書館

- 6月
- 1日(木) ビバモール(ビバモール内駐車場)午後1時10分~3時10分
 - 2日(金) 河北東(河北東町11番)午後2時20分~2時50分、河北(近畿車輻寝屋川寮玄関前)3時10分~4時(駐車場所を変更しました)
 - 6日(火) 打上東(府営打上住宅4棟集会所前)午後2時50分~3時40分
 - 7日(水) 木屋(木屋小学校)午後1時15分~2時10分、三井A団地(A17棟前)2時30分~3時、寝屋川団地(総合教育研修センター内)3時20分~4時
 - 8日(木) 黒原橋町(和光小学校)午後2時~2時30分、中神田(神田コーポラス前)2時40分~3時10分、萱島信和町(リバーサイドコーポ3棟横)3時20分~4時
 - 9日(金) 音羽町(キリン堂駐車場)午後2時~2時30分、香里北・西(香里浄水場)2時50分~3時10分、石津(石津中町公民館)3時30分~4時
 - 13日(火) 幸町(A棟玄関前)午後1時50分~2時20分、フドウ香里(集会棟前)2時40分~3時10分、秦住宅(府営秦住宅7棟横)3時30分~4時
 - 14日(水) 河北住宅(府営河北住宅9棟集会所前)午後1時50分~2時25分、堀溝南(堀溝小学校前)3時30分~4時
 - 15日(木) 楠根南町(楠根小学校)午後1時50分~2時20分、明和(学び館前)2時30分~3時、打上西(西1番館仲よし広場)3時20分~4時
 - 16日(金) 美井町(府営香里住宅2棟横駐車場)午後2時~2時30分、菅相塚町(菅相塚町8番1号横)2時40分~3時10分、成田北・東(四方黒池)3時30分~4時
 - 22日(木) 点野(点野小学校)午後2時10分~2時40分、仁和寺(松下住宅17番14号前)2時50分~3時20分、仁和寺住宅(府営仁和寺住宅17棟横)3時30分~4時
 - 23日(金) 成田東町(府営成田東住宅集会所前)午後1時50分~2時20分、寝屋住宅(府営寝屋住宅集会所前)2時40分~3時10分、寝屋川コーポラス(正面玄関前)3時20分~4時

711) **東図書館での催し**
 ▲友情・絆▼
 時 6月1日~30日 内本の展示と貸し出し HP3843
 ▲水のいきもの大集合▼
 時 6月1日~30日 内本の展示と貸し出し 対児童 HP3844
 問 市立東図書館(☎823・06

61) **寝屋川市駅前図書館での催し**
 ▲環境について考える▼
 時 6月2日~13日 内本の展示と貸し出し 対児童 HP3844
 ▲時間の本▼
 時 6月5日~25日 内本の展示と貸し出し 対児童 HP3844
 ▲あめふり▼

時 6月16日~29日 内本の展示と貸し出し 対児童 HP3844
 問 市立寝屋川市駅前図書館(☎811・5544)
広告掲載についての問い合わせ先
 (株)ジチタイアド(☎0927161401)
 (株)成 社(☎06・622227999)
 (株)ウィット(☎0726683275)
 大光宣伝(株)(☎01200540888)

図書館定例行事 ※日程の変更など、最新の情報は図書館ホームページをご覧ください。いずれも先着順。

内容	対象	時間	場所		
			西北コミュニティセンター	東図書館	駅前図書館
絵本タイム	乳幼児	午前10時30分~11時30分		毎週水曜日	毎週金曜日
	乳幼児		毎週火曜日		
絵本で子育てにこにこ赤ちゃん	幼児・小学生			毎週土曜日	
絵本の部屋	乳児と保護者	午後3時~4時			毎週火曜日
かみしばいタイム	幼児・小学生	午後3時~3時30分		第1・3・5土曜日	
紙芝居	幼児・小学生	午後3時30分~4時		第1・3日曜日	
おはなし会	幼児・小学生	午後3時		第2・4土曜日	第3水曜日
本読みキャラバン		午後3時~3時30分			第3土曜日
ミニミニおはなし会	幼児・小学生	午前11時			第4土曜日
					毎週土曜日

ガ 対市内在住・在職の人定①30人②18人、①②のどちらか、いずれも申込順 無料 他動きやすい服装(スカート不可)、水などの飲み物を持って来てください HP19764
 申問 6月5日(月)から直接窓口又は電話で社会教育課(☎813・0076)



未満のときは中止) ¥①3300円②1800円
 申問 ①6月3日~9日②6月2日~15日に直接又は電話で市立エスポール(☎828・4141)



フラワーアレンジメント

展示

なかまのひろば

8月1日~11月30日の展示団体を募集しています。

所 市立市民活動センター交流サロン
 対市民活動センター登録団体定4団体 無料
 申問 6月30日(金)までに直接又は電話で市立市民活動センター(☎812・1116)

市民ギャラリーでの催し

▲ネクストフォトサロン▼
 時 6月2日~7日の午前10時~午後5時 内写真作品展
 ▲フォト心写真展▼
 時 6月9日~14日の午前10時~午後5時(14日は午後4時まで) 内写真作品展

水無月わらって寄席▼

時 6月18日(日)午後1時(開場は午後0時30分) 内古典落語や新作落語の寄席
 ▲絵画サークルひまわり展▼
 時 6月23日~28日の午前10時~午後6時(28日は午後4時まで) 内油彩・水彩など絵画作品展

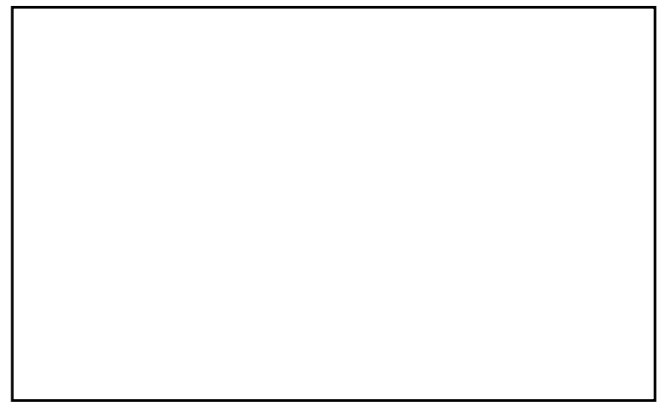
HP674
 問 市民ギャラリー(☎811・544)

図書館

中央図書館での催し

▲読書会▼
 時 7月2日(日)午後2時 内「八月の母」早見和真著、事前に読んできた本の感想を話し合います 無料 HP3843
 ▲くらしと人権▼
 時 6月2日~30日 内本の展示と貸し出し HP3843
 問 市立中央図書館(☎800・3

【広告】



★市民情報ひろば★

【原稿締切日のお知らせ】
○8月号：6月12日(月)
○9月号：7月12日(水)
※印は活動にかかる費用です。

イベント

歴史講演会

6月10日(土)午後2時、市民会館「こまでわかつてきた寝屋川の古
代史」講師：小貫充さん(会代表)、
定員60人(先着順)、**3000円**。
※講演後に総会を行います。
申当日直接

保護猫の譲渡会

6月10日(土)午後1時～3時、
黒猫ハウス(枚方市北中振二丁目
8番13号)、愛情をもって家族の一
員として迎えてくれる人。
※インスタグラムも配信しています。
「寝屋川さくらねこの会」平井

公共機関・団体

府営住宅入居者総合募集

▽募集 一般世帯向け、福祉世帯
0・05・4092)又は枚方年金
事務所(0846・5011)
▽試験日・科目 第1次：9月3
日(日)、基礎能力・適性・作文
試験、第2次：10月11日～20日の
指定する日時：人物試験・身体検
査
▽受験資格 次のいずれかに該当
する人
①令和5年4月1日現在、高校
又は中等教育学校を卒業した日の
翌日から起算して3年を経過して
いない人及び令和6年3月までに
高校又は中等教育学校を卒業す
る見込みの人②人事院が①に掲げ
る人に準ずると認める人
申 6月19日～28日に人事院ホーム
ページ(左のQRコード)
大阪国税局人事第二課試験係
(06・6941・5331)又
は枚方税務署総務課(0844・
9521)

「市民情報ひろば」は、市民の皆
さんの情報交換の場です。市の行事
と関わりはありません。内容は直接
問い合わせてください。
政治・宗教・営利を目的とした
ものは掲載できません。同一イベ
ントの掲載は1回、会員募集の掲
載は6か月に1回が限度です。発
行日以前に行われるイベントや定
員のある催しの申込開始日又は申
込終了日が発行日以前のときは掲
載できませんので、早めに連絡し
てください。誌面に限りがあるた
め、記事の編集や掲載ができない
こともあります。
◎原稿の締切日は、掲載号の約2
か月前です。
掲載について、詳しくは企画三
課に問い合わせてください。

舞踊おわらわ会

6月10日(土)午後1時30分(開
演)、アルカスホールメインホール、
日本の心を地域へ世界へ、**無料**。
※詳しくはチラシ又はアルカスホー
ルホームページを見てください。
「日本芸能協会・秀麗会」香木
くつみず 090・5123・
9954

民踊・レグダンス

6月17日(土)正午～午後3時(受
付は午前11時30分から)、市民体
育館、**3000円**、上靴・うちわ・
手拭いが必要、初心者歓迎。

向け、新婚・子育て世帯向けなど
▽申込書配布日・場所 6月15
日(木)まで、市役所総合案内、
保健福祉センター1階受付、保健
所1階受付、池の里市民交流セン
ター、堀溝サービスマン窓口、各センテ
ー

▽実施期間 6月の午前9時30
分～午後5時30分(閉庁日を除く)
「府商工労働部雇用推進室」(0
6・6210・9518)

府介護支援専門員実務研修
受講試験要領(受験申込書)
の配布

▽受験資格 医師・看護師・介護
福祉士などの試験対象の国家資格
などに基づく業務及び相談援助業
務のうち、施設などに必ず置かな
ければならない相談援助業務に5
年以上で900日以上の実務経
験がある人
▽配布時期 5月29日～6月26日
▽配布場所 市保健所、市高齢介
護室、市役所(市民情報コーナー)、
市立保健福祉センター、各シテイ・
ステーション
▽試験日 10月8日(日)午前10
時
1万3400円
「郵送(簡易書留のみ)」で6月26
日(月)に消印有効にまでに府地
域福祉推進財団ケアマネ係(〒542
0012大阪府中央区谷町七
丁目4番15号大阪府社会福祉会
館2階)
「府地域福祉推進財団」(06・6
763・8044)

叙勲の一般推薦について

内閣府では、一般の人から春秋叙
勲の候補者の推薦を受け付けてお
る。

民舞連合会・藤田

8756・6390)

ボイスカウト1日体験

6月18日(日)午前10時～午後1
時、雨天中止、泰公民館、小学校
1年生～5年生、**無料**。
申当日直接

アンデスねやがわファイエスタ

7月9日(日)午前11時～午後5
時30分、市民会館、アンデスで生
まれた南米の美しい音楽や踊りを
体感しませんか、**無料**。

ステーション(土・日曜日、祝日
を除く)、大阪府営住宅寝屋川管
理センター(日曜日・祝日を除く)
「郵送又は府ホームページ」くら
し・住まい・まちづくり」から6
月15日(木)に消印有効にまでに

り、候補者としてふさわしい人を
推薦(一般推薦制度)できます。
※詳しくは内閣府ホームページ「叙
勲(一般推薦)」で確認できます。
△候補者の要件▽
長年(おおむね20年以上)地域で
幅広く公共のために活躍した70歳
以上の一人
△推薦方法▽
20歳以上の賛同者2人により推薦
※自分自身や一親等内の親族関係
にある人の推薦は不可。
「推薦書(内閣府ホームページか
らダウンロードできます)」を郵送
で内閣府賞勲局「一般推薦担当」(〒
100-8914東京都千代田区永
田町二丁目6番1号)03・358
1・2868)

創業者セミナー

6月16日(金)午後1時～3時、
枚方ビオルネ5階ビイゴイベン
トルームA(枚方市岡本町)、創
業についての基礎を学びましょ
う、創業に興味がある又は創業を考
えている人30人(申込順)、**無料**
申 北大阪商工会議所ホームページ
「創業者セミナー」(0843・
5154)平日午前9時～午後
5時

寝屋川公園イベント

△星に願いを▽
寝屋川公園で七夕の笹飾り▽

「アンデスねやがわファイエスタ
行委員会」ヒロベルト・ゴンサ(0
803・7531)

募集

混声合唱

第2・4水曜日午後2時30分～
4時30分、香里カトリック教会(東
香里園町)、世界・日本の有名な
曲を日本語で歌いましょう、**入
会500円**・月2000円。

「OSCメイト」山下
(090・9549・4226)

女声コーラス

毎週木曜日午後1時30分～3時
30分、エスポアル、ボイストレー
ナーの指導でコーラスを楽しみま
せんか、**月3500円**。
※6月8日(木)午後2時から無
料体験会を行います。

「レ・サンドリオン」谷(08
23・1352)

朗読

月4回木曜日午後1時～4時、
中央高齢者福祉センター、60歳以
上の人、朗読で元気になりましょ

府営住宅入居申込担当窓口
「府営住宅寝屋川管理センター」
(0812・2860)
「年金生活者支援給付金制度」
公的年金などの収入やその他の所
得額が一定基準額以下の年金受給

6月10日～7月7日の午前9時
～午後4時、管理事務所に設置し
た竹に願いごとを書いた短冊を付
けましょ、**無料**。
※駐車場は有料です。
申 直接又は電話で寝屋川公園
管理事務所(0824・880
0)午前9時～午後5時

深北緑地イベント

「深北の日(ポランティアデー)」
6月4日(日)、園内清掃。
△まちかどプランツ▽
6月10日(土)、チューリップの堀
り上げを行います。
※
いづれも午前10時～11時、雨天中
止、**無料**。
申当日直接
「深北緑地管理事務所」(0877・
7471)

市民公開講座

6月5日(月)：(1)肝臓内科部長
「食中毒ってこんな症状」(2)感染
管理認定看護師「食中毒予防のポ
イント」(3)手洗い実技
△②肝がんにならないために▽
6月28日(水)：(1)肝臓内科部長
「肝がんにならないために」(2)管理
栄養士「食事からの肝臓ケア」(3)
理学療法士「肝臓病を予防するた
めの運動について」
※ ※

市民情報ひろばは
オンライン申請できます

市ホームページ「電子掲
載依頼書」から提出できま
す(右のQRコード)。



市民情報ひろばは
オンライン申請できます



市からのお知らせ

安全・安心

税・保険・年金

健康・福祉

人権

子育て・教育

アウトドア・スポーツ

文化・交流

公共機関・団体
市民情報ひろば

子育て支援センター



(就学前の子どもと保護者対象、所在は右ページ下の③～⑧)

施設	日時	内容	申込・定員
③たんぽぽ 保育所 ☎823・2900	6月14日・21日・28日、いずれも 水曜日午前10時～11時30分	★ミニうさぎ教室(計3回) 7か月未満の子どもと保護者	電話又は直接窓口予約、定員8組
	7月8日(土)午前10時～11時	★妊婦さん集まれ(妊婦体操&おしゃべり会) 助産師と一緒に出産や赤ちゃんとの生活について話 しましょう(家族の参加も歓迎)	6月24日(土)から前日までに電話又は 直接窓口予約、定員5組
④寝屋川 めぐみ園 ☎833・3301	6月13日(火)午前10時～11時	★わらべうた・親子ダンス わらべうたに合わせて親子で体を動かしましょう、令 和3年4月2日～4年4月1日生まれの子どもと保護者	6月6日(火)までに電話又は直接窓口 予約、定員8組
	6月27日(火)①午前10時～11 時②午前11時10分～午後0時 10分	★アロマ虫よけスプレー講座 保存料無添加、赤ちゃんから安心して使えます	6月20日(火)までに電話又は直接窓口 予約、定員8組(申し込みが多いときは 抽選)、材料費700円
⑤あやめ 保育園 ☎822・1365	6月20日(火)午後2時～3時	★妊婦ローズマリークラブ 助産師による講座、話と妊婦体操とフリータイム	電話又は直接窓口予約、定員5人
	6月23日(金) 午後2時30分～3時30分	★デージークラブ「ベビーマッサージ」 助産師による講座	電話又は直接窓口予約、定員8組程度
⑥大阪聖母 保育園 ☎802・5620	6月19日(月) 午前10時～11時	なごみ広場「エクササイズ」 理学療法士に簡単セルフケアを学びましょう	6月12日(月)午前10時から電話又は 直接窓口予約、定員10組 ※詳しくは問い合わせください
	6月22日(木)①午前10時～11 時②午後1時～2時	身体計測 ①0歳の子どもと保護者②1歳以上の子どもと保護 者	6月15日(木)午前10時から電話又は 直接窓口予約、定員各10組 ※詳しくは問い合わせください
⑦きんもくせい 保育園 ☎802・3535	6月7日(水) 午前10時30分～11時	リズム遊び 音をよく聴いて体を動かしましょう、令和4年4月1日 以前生まれの子どもと保護者	電話又は直接窓口予約、定員10組程 度
	6月14日(水) 午前10時30分～11時30分	赤ちゃん広場 赤ちゃんふれあう遊びや交流など、離乳食の展示 もあります、0歳の子どもと保護者	電話又は直接窓口予約、定員5組程度
⑧エール こども園 ☎828・5744	6月12日(月) 午前10時～正午	絵本の広場 こども園の絵本の部屋を開放します	当日直接
	6月28日(水) 午前10時30分～11時30分	★栄養士講座 離乳食や毎日の食事、栄養バランスについて話しま しょう	電話又は直接窓口予約、定員8組程度 ※6月1日(木)は午後0時30分から予 約受付

つどいの広場



(おおむね0歳～3歳の子どもと保護者対象、所在は右ページ下の⑨～⑬)

施設	日時	内容	申込・定員
⑨ゆう ☎800・6694	6月14日(水) 午前10時30分～11時30分	赤ちゃんDAY 手作りおもちゃ・交流など、0歳の子どもと保護者	電話又は直接窓口予約、定員 5組程度
	6月15日(木) 午前10時30分～11時30分	★わらべうたで親子体操 助産師の講座	
⑩そら ☎380・7436	6月14日(水)午前10時15分～11 時45分・午後1時15分～2時45分	そらベビ(赤ちゃん交流会) ねころんdeアート	6月6日～8日の午前10時～ 午後3時に電話又は直接窓口 予約、定員各6組程度、受付後 に抽選
	6月30日(金) 午前11時30分～正午	おたんじょうび会	
⑪きしゃぼっぼ ☎865・8005	6月①2日(金)②9日(金)③14日 (水)④21日(水)、いずれも午前 10時30分～11時45分	1歳教室(計4回) ①紙皿ゴマを作って遊ぼう②親子で音楽遊び③小麦粉風 船遊び④保健師との交流会、1歳の子どもと保護者	電話又は直接窓口予約、定員 5組
	6月17日(土) 午前10時30分～11時45分	ママのプチレ 曲に合わせて体を動かして、産後ママのきれいさと元気を保 つプチトレーニングを楽しみませんか	電話又は直接窓口予約、定員 4組
⑫はる ☎814・6262	6月9日(金) 午前10時30分～11時30分	わらべうたベビーマッサージ 0歳の子どもと保護者、バスタオル・飲み物が必要	電話又は直接窓口予約、定員 4組程度、オイル代100円
	6月13日(火) 午前11時～11時30分	おたんじょうび会 カード作りや身体測定があります	電話又は直接窓口予約、定員 4組程度
⑬こころ ☎800・6838	6月10日(土) 午前10時30分～11時30分	マタニティたいむ マタニティマークのロゼットやかわいい小物を一緒に作り ませんか(家族の参加も歓迎)	前日までに電話又は直接窓口 予約
	6月28日(水) 午前10時30分～11時30分	赤ちゃん会 簡単なおもちゃ作りやおしゃべりを楽しみましょう、妊娠中 の人又は11か月までの子どもと保護者	



地域で子育て

リラットと市内12か所の地域子育て支援拠点では、親子で楽しめるイベントや子育てに関する情報提供・相談などを行っています。各イベントは内容変更や中止になることがあります。詳しくは、各施設に問い合わせください。
※参加費などの記載のないものは無料、申込開始日の記載のないものは原則6月1日(木)から申込開始、★は講座です。

子育て総合支援拠点



☎800-3862 所在は下記「所
在一覧①」開所午前9時～午
後5時30分(第2日曜日休所)

特設
サイト



LINEで
情報配信



リラットセミナールーム・クッキングルーム(就学前の子どもと保護者対象)

講座の電話予約は月～金曜日午前9時～午後5時30分(祝日を除く)。

日時	内容	申込・定員
6月①17日(土)午前10時～正 午②28日(水)午前10時～11 時30分	★①はぐみベビー②マタニティクラス 助産師による①もく浴実習など(ひとりでの参加も歓迎)②楽しいマタニティライ フの話や妊婦体操など(家族の参加も歓迎)、いずれも妊娠5か月以上の人	リラット特設サイトから「電子申 請システム」予約、定員①10組 ②10人
6月19日(月) 午前10時～11時30分	★離乳食のトリセツ～中期食～ 食材選びの話や基本的なだしのとり方などをデモンストレーションを交え紹介し ます、子どもの試食あり	電話予約、定員5組、参加費 400円、同室保育
6月27日(火) 午前10時30分～11時15分	新聞紙でぐちゃぐちゃあそびイベント 部屋いっぱい新聞紙でダイナミックな遊びをしてみませんか、おおむね2歳まで の子どもと保護者	リラット特設サイトから「電子申 請システム」予約、定員14組
6月29日(木) 午前10時～11時30分	★プチ陶芸小皿作り体験 泥遊び感覚で豆皿を作りましょう、作品は焼成して後日渡します	電話予約、定員12人、参加費 300円、保育先着10人

ファミリー・サポート・センター

リラット内☎839・8817
月～土曜日午前9時～午後4時

育児の援助をしてほしい人(依頼会員)と援助をしたい人(提供会員)が互いに助け合う会員組織です(小学校6年生まで利用できます)。

日時	内容	申込・定員
6月5日(月)午後1時～1時45分・24(土) 午前10時～10時45分	依頼会員説明会 24日はオンライン開催です	電話予約 ※詳しくは問い合わせください

おやこほっとステーション(就学前の子どもと保護者対象)

(旧：こどもセンター)

☎811・3003 所在は下記「所在一覧②」開所午前10時～午後4時(第2日曜日休所)



日時	内容	申込・定員
6月8日(木)午前10時30分～11時30分	★かぎ針で小物作り	
6月17日(土)午前10時30分～11時30分	★パパと一緒にベビーマッサージ 0歳の子どもと父親又は両親	開催日の1週間前から電話予約、定員8組 ※詳しくは問い合わせください
6月22日(木)午前10時15分～11時	アラフォーママのおしゃべり会	

市内のいろいろな場所で楽しい遊びなどを紹介します。気軽に遊びに来てください(申込不要、◆は要予約)。
※天候により中止になる場合があります。

今月の 出前広場

幸町公園…2日(金)午前10時30分～11時…おやこほっとステーション(☎811・3003)、1号三井公園…7日(水)午前10時30分～11時…ゆう(☎800・6694)、◆神田中央公園…10日(土)午前10時～10時45分…◆電話予約…きしゃぼっぼ(☎865・8005)、◆田井西公園…16日(金)午前10時45分～11時30分…寝屋川めぐみ園(☎833・3301)、◆西コミュニティーセンター…17日(土)午前10時30分～11時30分…◆電話予約…はる(☎814・6262)、◆友呂岐緑地公園…23日(金)午前11時～11時30分…こころ(☎800・6838)、湯屋が谷さくら公園…28日(水)午前10時30分～11時15分…大阪聖母保育園(☎802・5620)、打上川治水緑地…28日(水)午後2時～2時30分…おやこほっとステーション(☎811・3003)

所 在 一 覧

①錦町8番13号②初町19番1号(市立中央幼稚園内)③打上南町2番1号④緑町13番20号⑤萱島南町12番3号⑥東香里園町9番6号⑦木屋町6番3号⑧池田一丁目20番15号⑨三井が丘三丁目7番3号(市立三井小学校内)⑩高柳六丁目13番5号⑪萱島信和町13番1号⑫葛原新町14番1号⑬木田町18番1号



色とりどりのこいのぼり

寝屋川導水路を優雅に泳ぐこいのぼり=写真上。数は400匹を超えます。石津校区地域協働協議会が地域の魅力を高めようと始まり、今年は4年ぶりの復活で7回目を迎えました。

市立田井小学校では、校舎を泳ぐこいのぼりの姿が=写真下。田井校区地域協働協議会の取り組みで、校舎に設置するのは今年で2回目です。校舎の中から見えるその姿に、児童は大喜びでした。



のんびりくつろぐキツネの親子

東部丘陵地で目撃

東部丘陵地の民家の近くで、キツネの親子がほほましい姿を見せています。

斜面に掘られた巣穴から現れたところを目撃。ホンドギツネと見られ、母キツネと子ギツネの4匹が確認されました。昼や夕方に1時間ほど出てきて親子でじゃれあったり、のんびりと日なたぼっこをしたり。写真に収めた男性は「数年前にも同じ場所で見撃されており、そっと見守りたい」と話しています。



ツツジが彩る寝屋川沿い

4月下旬～5月上旬、寝屋川市駅近くの二級河川寝屋川沿いにツツジが咲き誇りました。

北は極楽橋から南は神田橋まで、約2kmの両岸(約9,000㎡)を彩る約33,000本のヒラドツツジは圧巻で、通りかかると人は歩幅を緩めたり、写真を撮ったりしながらきれいな花を楽しんでいる様子でした。

簡単に作れておいしく適塩な料理を紹介します

はちかづキッチン 第2弾

保健総務課 (☎ 829・7771)

公立保育所給食の人気メニューのレシピを大人向けにアレンジしました。ぜひ作って食べてみてください!

これまでのメニューはこちらから▶



『おいしく、適塩!』をかなえるレシピを紹介している「はちかづキッチン」。料理初心者でも比較的簡単に調理できるレシピです。きっと、わが家のお気に入りレシピに仲間入り。適塩な料理を作って、食べて、適塩生活を送りましょう。

No.3 ひじきとキャベツのサラダ 1人分…49kcal、食塩相当量 0.6g



材料(4人分)

- ひじき(乾燥) …………… 10g
- キャベツ …………… 4枚
- にんじん …………… 1/4本
- きゅうり …………… 1/2本
- 花かつお(かつお節) …… 5g
- 砂糖 …………… 小さじ2
- 油 …………… 小さじ2
- しょうゆ …………… 小さじ1と2/3
- 酢 …………… 小さじ1
- 塩 …………… ひとつまみ

作り方

- ① ひじきは水で戻し、さつと茹(ゆ)でて水けをきる。
- ② キャベツとにんじんは千切りにし、耐熱容器に入れて600Wの電子レンジで約2分(硬さをみながら)加熱し、水けをきる。きゅうりは千切りにする。
- ③ 花かつおは600Wの電子レンジで約30秒加熱する。
- ④ ボウルにaを入れて混ぜ合わせ、①・②・③を加えて和える。



レンゲ開放農地

4月中旬～5月上旬、市内の協力農地でレンゲ畑の無料開放が行われました。

農地のいろいろな機能(治水・防災・市民交流の場など)を市民の皆さんに知ってもらうための取り組みです。

一面ピンク色の絨毯(じゅうたん)の上にはミツバチが飛び回っており、穏やかな春を感じることができました。



パナソニックパンサーズの選手が市役所を訪問!

5月8日、パナソニックパンサーズ(男子バレーボールチーム)に所属する市在住の深津英臣選手=写真左=・大竹青青選手が市役所を訪問しました。Vリーグ2022-2023シーズンで3位となった同チーム。ワールドカップバレー2023の日本代表チームにも4人の選手が登録され、今後の活躍に注目です!

雨水貯留タンク設置助成制度・止水板設置工事助成制度について

問 下水道事業室 (☎825・2162)

大雨による浸水被害の軽減を図るため、雨水貯留タンク設置助成制度(タンク容量50ℓ以上・限度額3万円・助成率2分の1)・止水板設置工事助成制度(助成限度額30万円・助成率2分の1)を設けていますので、活用してください

HP 1248

助成対象

◆雨水貯留タンク設置…市内に住所がある一戸建ての住宅など(1基まで)

◆止水板設置…市内にある住宅・店舗・事務所・工場など

※詳しくは市ホームページ又は問い合わせてください。

家庭でできる 浸水対策

雨水貯留タンク・止水板“助成制度”

雨水貯留タンク

雨水を貯めることで下水道や河川への流出量を抑制し、洪水や浸水の防止につながります。



雨水貯留タンクキャラクター
タンくん



一戸建ての住宅など(一基まで、タンク容量50ℓ以上・限度額3万円・助成率2分の1)

止水板

止水板を設置することで、建物への浸水を防ぎます。



止水板キャラクター
守の助(もりのすけ)



住宅・店舗・事務所・工場など(限度額30万円・助成率2分の1)

寝屋川市上下水道局

詳しくはホームページを検索

寝屋川市 浸水対策の取り組み

検索

上下水道

古川雨水幹線整備事業工事進捗について

問 下水道事業室 (☎825・2162)

市西地域の浸水対策として古川雨水幹線バイパス管工事を、令和4年度から本格的にスタートしました。4年度は市総合センター跡地(解体工事中)と市立第二中学校の敷地を借りて深さ約20mの立坑(縦に掘った穴)工事を主に行いました。

5年度は、現在製作中であるシールドマシン(トンネルを掘り進める機械)の発進基地となる立坑へ防音ハウスの設置を行い、その後シールドマシンを用いて雨水管の築造を進めていきます。

7年度の工事完成を目指し、歩行者・一般交通車両や通学などの安全を確保して、工事に取り組みますので協力をお願いします。

HP 18720

◆水道の修繕は24時間体制

- 水道事業課では、配水管や給水管などの修繕を24時間体制で行っています。
- 道路などで漏水を発見したときは市水道事業課又は市内水道修繕センター(☎0120・133・327)まで連絡してください。
- マンションなどは建物専属の修理業者又は管理者に確認してください。
- 敷地内の修理については、水道工事店又は工務店などに相談してください。
※修理業者が分からないときは、水道事業課に問い合わせてください。

◆水道水を安全に使用するために

旅行などでしばらく使用していなかった水道水は、消毒のために使用している塩素がなくなっていることがあります。

念のためにバケツ一杯分程度を飲み水・炊事以外に使用してください。

HP 18518

◆災害時支援協力員の募集

地震などの災害時に情報収集や応急給水活動の強化を図るため、水道事業又はライフライン関連の業務に従事した経験があるボランティアを募集します。

※詳しくは市ホームページ又は問い合わせてください。

HP 18549

問 水道事業課 (☎820・0036)



2階級制覇と教師の夢を追う

プロボクシング元世界王者

高山勝成さん(40歳)

ボクシング最軽量のミニマム級(体重47・62kg以下)で、世界の主要4団体を制した高山勝成さん。この春、教員免許を取得する一方、市内のジムに所属するプロボクサーとして6月に復帰戦のリングに立ちます。23年間のボクシング人生を振り返りながら2つの夢を語ってもらいました。

中学校2年生のときにボクシングと出会い、卒業後は高校に進学せずにプロの道を選びました。同級生からボクシングジムに誘われ、「格好いい」と思いました。空



Profile

17歳のデビュー戦に勝利。平成17年にミニマム級でWBC世界王者となり、その後、WBA、IBF、WBOの王座について26年に世界の主要4団体を制しました。名古屋産業大学に在学中に挑戦した東京五輪出場は夢はかなわず、令和2年から寝屋川市の石田ボクシングジムに所属。翌年にライトフライ級のWBO世界タイトル戦に挑み、TKO負けで2階級制覇はなりませんでした。通算42戦32勝9敗1無効試合。

手をしていたブルース・リー世代の父親に聞くと「いいよ」との返事。鼻血を出したり、目の上が腫れたりしましたが、17歳でプロになれると知り、高校には行かずボクシングを選びました。私にとって最初のターニングポイントでした。現役の世界王者のまま30歳で名古屋市の高校に入学しました

高校で勉強をしたいと思うようになり、IBF世界チャンピオンだった30歳のときに高校に入学しました。入学した年に世界の主要4団体を制覇。3年生のときには東京五輪の挑戦を決めました

高校では学校の配慮で試合の前に1か月半ほど休みをもらいました。試合が終わると、遅れを取り戻すためにたまった宿題に集中しました。3年生の夏には一度手放した世界王座に再び咲き、世界チャンピオンのまま卒業するという目標を達成。次は東京五輪で金メダルを取り、プロの頂点とは違う景色を見たいと思いました。

大学では社会科の教員を目指しました。高校は寮生活で、教室では15歳も離れた同級生と机を並べましたが、「しんどい」など弱気で淡泊な言葉を度々聞き、やり抜くことの大切さを伝えたいと思ったのが教師を目指すきっかけでした。大学は2年前に卒業しましたが、試合日程の都合で取れなかった教育実習を昨年に終えて就職課程を修了。この春、高校の教員免許を取得しました。

6月11日の復帰戦は2年ぶりの試合。再び2階級制覇を目指します。



2年前に米国で行われたWBO世界ライトフライ級タイトルマッチの会場を視察する高山さん(右)

1階級上げた2年前のWBO世界ライトフライ級(48・97kg以下)タイトルマッチは、急ぎよオファーがありました。レフリーに止められて負けた不本意な試合に落ち込みましたが、このままでは終われないと思い、昨年12月からトレーニングを始めました。5年前に元世界ヘビー級王者マイク・タイソンさんから「何があっても自分を信じる」という言葉をもらいました。再起をかける6月のライトフライ級8回戦は、自身の今後を占う戦いです。公民の教師として教壇に立つのは来年4月以降ですが、最後まで諦めない姿を子どもたちに身を持って伝えるためにも、今回のラストチャンスを生かして2階級制覇を成し遂げたいですね。



vol.80

「えらいもの見つけた!」

巨大恐竜の化石発見

化石研究者 高田雅彦さん(60歳)・池田東町

三重県鳥羽市の海岸に転がっていた岩は、後に鳥羽竜(トバリユウ)の愛称で呼ばれる草食恐竜の化石でした。「国内最大級」と研究者を驚かせた27年前の大発見に、高田雅彦さんは「えらいものを見つけた」と思いでした」と振り返ります。

山で海の生物発見に衝撃

化石と出会ったのは20歳のときです。バイクで海釣りに行く途中で道に迷って休んでいると、「今ごろ来ても遅いぞ」と地元男性に声をかけられました。そこは貝塚市の善原(そでら)地区という化石マニアに有名なところで、「最近もたくさん

化石が見つかった」といいます。試しに道路脇の崖で採取した石をパンク修理用のハンマーでたたくと、貝殻の化石が現れてびっくり。約6800年前に絶滅した二枚貝と分かり、「海の生き物が山から出てくる意外性に衝撃を受けました」。

「太古の姿にわくわく」

週末はハンマー持参で山に行くことが多くなりました。持ち帰った化石は先をとがらせた五寸きで表面を覆う岩を取り除きながら、「よみがえる太古の姿にわくわくしました」。淡路島でオウム貝に似たアンモナイトが見つかる中、夜中にバイクで出発。また明石海峡大橋は開通しておらず、フェリーで島に渡りました。平成2年には通い慣れた善原地区の造成地で、海トカゲの仲間「モササウルス」の背骨を発見し、ますます化石にのめり込みました。

「恐竜の骨?」

本当なら大変や」

それから6年後の8年7月14日。高田さんは仲間3人と

志摩半島の鳥羽市の海岸を訪れました。歩き始めて約2時間。波打ち際に黒々とした岩が転がっていました。「木の化石?」と仲間に見せると「これは骨や」と指摘。「恐竜なら大変や」と三重県教育委員会に連絡したのです。



鳥羽竜の復元画(イラスト=岡本泰子)

鑑定の結果、後ろ足のすねの骨の化石と判明。1億3800万年前(白亜紀前期)の地層などから多数の化石が見つかり、体長16m、18mと推定される大型草食恐竜ティタノサウルス類と特定されました。学名はまだなく、鳥羽竜と命名。発見場所は観光スポットになりました。

2年前に発見の予感

実は大発見を予感させる出来事が2年前にありました。志摩半島と同じ年代の地層がつながる徳島県



鳥羽竜の化石調査に参加した高田さん(右)

勝浦町で中型草食恐竜の歯が出土。「紀伊半島でも恐竜の化石が出るのでは」と淡い期待を抱いています。いつもは単独行動が多い高田さんでしたが、「今回は皆で行った方がいい」と思い、4人で初めて現地を訪問。タイミング良く潮が引いて波打ち際を歩くことが出来るなどの条件もそろっていましたが、「まさか本当に恐竜の化石が見つかるとは思っていませんでした」と自身が一番驚いたそうです。

「化石の面白さ伝えたい」

その後、三重県の調査団に加わった高田さんは中国の専門家など多くの研究者と交流。現在は「化石と出会う人生が変わった」というゆかりの地の貝塚市立自然遊学館で、客員講師として収集資料の整理やアンモナイトの標本作成などのイベントを企画しており、「古代のいろいろなことを知ることで奥深い化石の面白さを伝えたい」と話しています。

環境フェア

6月の環境月間に「みどり・水・くらし、を考える」をテーマに開催します。

問 環境総務課 (☎824・0911)

HP 19071



日時 **6月11日** 日

場所 **市立中央小学校**

午前10時～午後3時

※①雨天一部中止、暴風・大雨・洪水など各種警報発令時中止②当日のイベント開催の有無については、6月11日(日)午前7時から市ホームページ又は防災行政無線電話応答サービス(☎824・2037)で確認できます。

「もったいない」を「ありがとう」へ
フードドライブを実施します

家庭で余っている食品を「生活協同組合おおさかパルコープ」テントまで持って来てください。子ども食堂などに提供します。



◆対象食品

賞味期限が7月中旬以降で、未開封の常温食品<米、乾麺、缶詰、インスタント・レトルト食品、調味料、菓子、乾物、飲料(アルコールを除く)、乳幼児用食品、健康食品など>

ブース紹介

※全ての配布物について、なくなり次第終了です。

環境のゾーン

ゴーヤの苗配布スタンプラリー、ごみ減量・啓発コーナー、ごみ収集車作業体験コーナー、たい肥の無料配布(午後2時)、水質簡易検査体験コーナー、考えよう!動物クイズコーナー、自然工作コーナーなど



環境にやさしい自動車のゾーン

電気自動車などの展示、パネル展示など



みどりのゾーン

●苗木の無料配布(午前10時)
●花の苗無料配布(午前11時・午後2時)、盆栽展など



リサイクルマーケット

「寝屋川エコの市」ごみの減量の実践活動として、使わなくなったものを販売します=雨天中止。



水環境のゾーン

総合治水対策コーナー、給水車で水くみ体験など



美しいまちづくり表彰式

長年に渡り地域の美化・清掃に取り組んでいる人や団体を表彰します。

時間 午前10時10分～11時 場所 体育館

くらしのゾーン

消費者啓発・活動ニュースのパネル展示、フードドライブ(余った食品の回収)など



環境にやさしい生活を

- 会場周辺に駐車場はありません。公共交通機関や徒歩、自転車で来てください。
- 袋の配布はしません。マイバッグを持って来るなど、ごみの減量に努めましょう。
- 会場へのペットの入場や喫煙は控えてください。

あふたーわーど Afterword

6月に私の大好きな映画「インディ・ジョーンズ」シリーズの新作が、15年ぶりに上映されます☆あの臨場感を映画館で再び楽しめると思うと、ワクワクドキドキが止まりません。この気持ちで梅雨のむし暑さをなんとか乗り越えたいものです。



市公式アプリ
もっと寝屋川

iOS用

Android用



市フェイスブック



市ツイッター



市ホームページ



市 YouTube
公式チャンネル



市インスタグラム

