

広報

ねやがわ

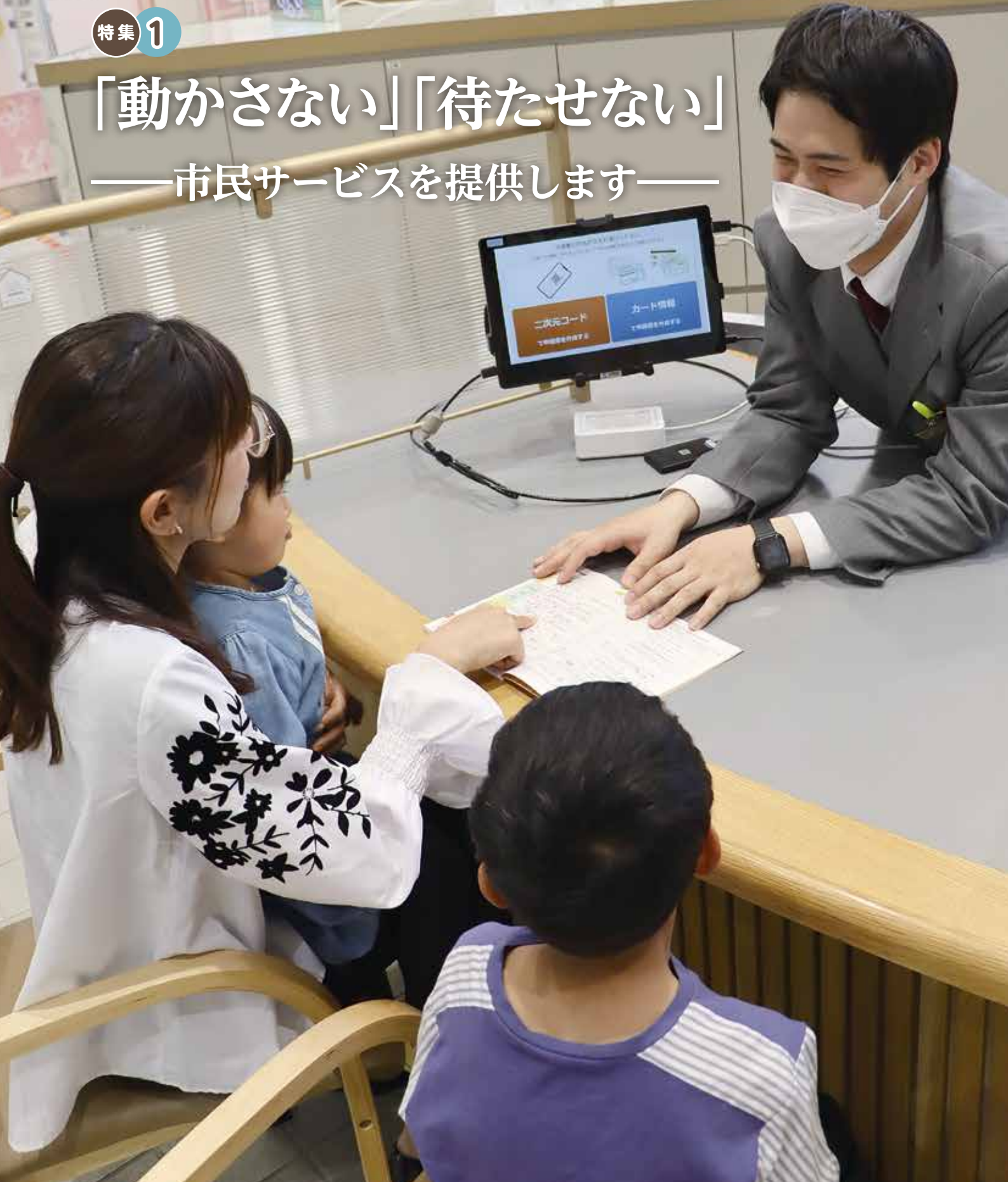
4

2023年
No.1441

特集 ①

「動かさない」「待たせない」

——市民サービスを提供します——



私たちの声

空いている窓口でも対応してくれたら 待ち時間が短くなるのに…

問 市民サービス部総務担当 (☎824・2112)

現状

市役所の手続きって 待ち時間が長い!

空いている窓口を開けて くれたらいいのに!

原因

各手続きには専門的な知識が必要なため、臨機応変に窓口を開けたくても対応できない。

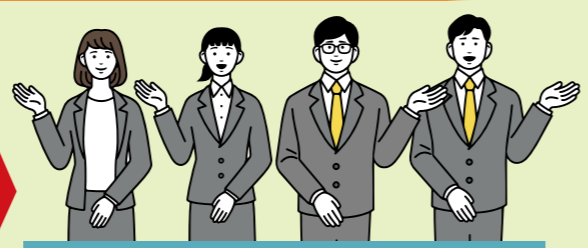


各手続きを担当する職員は、組織の活性化などの理由から定期的な人事異動があり、複数の窓口の知識を持つ職員は限られています。

STEP1

複数の手続きに対応できる「窓口専門職員」を採用・育成

寝屋川市からの 解決案



定期的な人事異動がない窓口業務の専門職員を採用し、専門的な知識を身に付けていろいろな手続きに対応できる職員として育成します。

STEP2

混雑状況に合わせて、対応する窓口を柔軟に変更します

寝屋川市からの 解決案

複数の手続きに対応できる「窓口専門職員」を各担当に配置。特定の手続きの申請が多い時期には別の窓口を開けて当該手続きに対応するなど、混雑状況に合わせて対応する窓口を柔軟に変更する「可変型窓口」の導入に取り組んでいます。



「待たせない」

ポイント 「動かない」「待たせない」市民目線のサービス提供を窓口担当部局の職員数や人件費などを増加させることなく、進めています。

特集 1 「動かない」「待たせない」

● 市民サービスを提供します ●

市では、『市民の事情』>『行政の都合』を合言葉に、皆さんからの声に応じて、これまでの市役所の常識にとらわれない、市民目線の市民サービスを提供します。

私たちの声

本庁に行ったら「それは別の場所で…」と言われてガッカリ…

問 資産活用課 (☎825・2218)

現状

「妊娠届の提出は、本庁ではできません」って言われた…

本庁に住所変更に来たついでに保育所の申請をしようと思ったら、「その内容は保健福祉センターでお願いします」だなんて…

原因

現在は手続き窓口や担当部署が複数の施設に分散しているため、市民の皆さんを「動かす」必要があります。



STEP2

アクセスしやすい寝屋川市駅前に市民サービスを集約します!

寝屋川市からの 解決案

市の中心部である寝屋川市駅前に立地する「(仮称)駅前庁舎(旧大阪電気通信大学駅前キャンパス)」を令和3年度に取得。利用頻度が高く、利用者数が多い窓口や機能を集約する「市民サービスのターミナル化」を進めています。これにより施設間の移動を極力なくすとともに、誰もが電車やバスなどの公共交通機関を使って、来庁しやすくなります。



手続きのついでに駅前で買い物もできる♪

免許を返納して車を運転しなくても行きやすいね。

「動かない」

職員が変わるサービスが変わる

市民サービス改革の推進

市では「動かさない」「待たせない」窓口をはじめ、市民の皆さんに「寝屋川市に住んでよかった」「これからも住み続けたい」と感じていただけるよう、職員一丸となって満足を超えるサービスの提供を目指します。

問 企画二課 (☎825・2019)



職員の3つの行動指針

第1条 「市民の事情」 > 「行政の都合」

「行政の対応は『行政都合』というイメージをチェンジ。『行政の都合』ではなく、「市民の事情」を優先して行動・対応します。

第2条 スピード感を持った対応

「行政の対応は時間がかかる」というイメージをチェンジ。市民からの問い合わせなどに対し迅速に行動・対応します。

第3条 期待・想像以上の対応

「行政の対応は決まり切っている」というイメージをチェンジ。市民の要望などに期待どおり応えるだけでなく、期待・想像を超えた行動・対応をします。

さらなる市民サービスの向上へ 市民の心動かし隊

部局横断的な職員からなる「市民サービス改革推進プロジェクト・チーム（市民の心動かし隊）」を設置し、部局、役職などにとらわれることなく、各種サービスの検証を進めています。



各部署の文書を検証する「市民の心動かし隊」の様子

まずは「市民に伝わる文書」の作成に取り組むなど、より一層、市民に寄り添った市役所を目指します。

みんなの声でまちをつくる

市民の声を新たなサービスへ

私たちの「声」って市に届いているの？



市民の皆さんから市役所に寄せられる意見、質問については、回答するだけでなく、分野・内容問わず庁内全体（全部局課）で共有しています。いろいろな声の分析・検証を踏まえ、市の課題として把握した場合は、今後の事務改善、新たな市民サービスにつなげる取り組みを進めています。

これからも市民の声は、新たなサービスのアイデアなどとして真摯（しんし）に向き合い、皆さんと一緒にまちづくりを進めます。

全職員で共有し、今後の市民サービスに活かしています。



市民の皆さん

意見

回答

市（各部署、市民サービス部広聴担当）

分野に関係なく寄せられた市民の声については庁内（全部局）で情報共有

※氏名、住所など個人が特定される情報などは削除しています。



市の課題として把握した場合は、今後の事務改善、新たな市民サービスの実施に向け検討



その他の「動かさない」「待たせない」サービス



問 市民サービス部総務担当 (☎824・2112)

注目

申請・手続きが複数あっても一度座った窓口から市民を「動かさない」

3者同時コミュニケーションツール

これまで、相談内容によっては、来庁者に違う窓口へ移動をお願いすることがありましたが、本ツールを活用することで、市役所から離れた各部署でもオンラインでつなぐことが可能となり、子育てや介護をはじめとした、複数の部署にまたがる関連業務の相談を1つの窓口で行えます。



自宅で入力

事前申請システムに、氏名、生年月日などの情報を入力し、表示されるQRコードを市役所に持ってくることで、入力内容が反映された申請書を印刷することができます。



HP 6094

タッチパネルで書かせない

証明書自動交付機（まどぐち君）を利用することで、住民票の写しや印鑑登録証明書などをすぐに発行することができます。



100円お得!

コンビニで発行

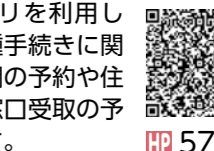
マイナンバーカードを利用して、全国のコンビニエンスストアなどで住民票の写しなどの証明書が簡単に取得できます。



HP 4790

窓口時間を予約

LINE アプリを利用して相談や各種手続きに関する来庁時間の予約や住民票などの窓口受取の予約ができます。



HP 5760

自宅から申請・相談

問 DX推進室 (☎825・2114)



スマホやマイナンバーカードを利用して、住民票の写しなどの証明書の申請や市役所に行かなくてもスマホなどで子育て・教育、市税の納付などの相談ができます。



HP 18487



HP 8533

さらに!

すべての給食をおいしく温かく提供

よし! 提供方式を一から見直そう!

どうすればすべての給食について毎日温かく提供できるだろうか...

すべての給食を温かくおいしく提供するには、完全に「食缶」方式にするしかないけど...

中学校の近くの小学校と一緒に作っちゃおうよ!

中学校の分も調理できる施設がある小学校はいけど、作ることもできない学校もあるよね...

中学校の分も調理できない小学校をカバーできるような大きな調理場を市内に作ろうよ!

特集 | 2



施設給食課 (☎813・0073)

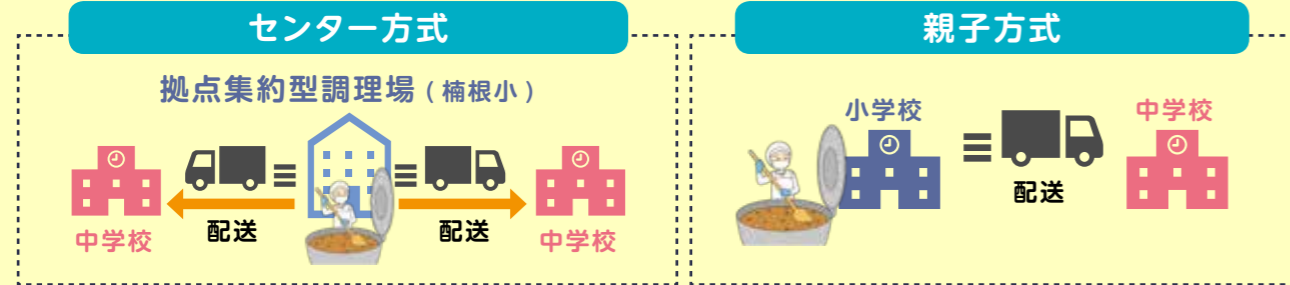
給食がさらにおいしくなります

振り返ろう

なぜ、中学校給食が冷たかったのか?

平成24年度から、市立中学校すべてにデリバリー方式の給食を実施していましたが、ランチボックスでの配送や、衛生管理上の理由などから、「冷たい」状態でした。

結果、令和元年度の残さ率(残す量)は約30%でした。



※令和7年4月運用開始予定(完成するまでは民間の調理場から配送)。

POINT

- 保温性が高い「食缶」で配送するから温かい
- 市内で作っているから配送に時間がかからない
- 食物アレルギーを持つ生徒には小学校と同じように対応ができる
- 教室で食缶から取り分けるので、生徒に適した分量の調整ができる

給食って苦手...

今日も残そうかな...

小学校の時は温かかったのに...

学校の給食って冷たくて、おいしくない...

そこで!!

温かい給食の提供を開始

令和元年11月中旬から、週2回「おかず」の主菜を保温性が高い食缶に入れて学校に運び、それぞれの教室で取り分けることで温かい状態で提供し、汁物の日と合わせると、毎日、温かい給食が提供できるようになりました。

生徒たちのためにも改善しなければ!!!

令和5年4月スタート! 中学校

おいしく温かい給食

生徒たちの声に応じてあげたいけど現状のやり方では難しいな...

おかずも毎日温かくなったら、もっとうれしいなあ

温かくなっておっっ!

特集

2 「動かさない」「待たせない」 —— 市民サービスを提供します ——

6 給食がさらにおいしくなります

10 新型コロナワクチン接種情報

11 国民健康保険料の市独自軽減

12 豪雨などによる水災害に備えます

13 「みんなのまち基本条例」を改正しました

14 市独自の新型コロナウイルス対処方針の廃止

14 STOP! 子どもの受動喫煙

44 フォトニュース

- ◆今日はたのしいひなまつり
- ◆万博の桜が幸町公園に
- ◆危険を顧みず人命救助
- ◆3人の連携で人命救助
- ◆小さいけど存在感あります!
- ◆大阪府住宅供給公社・大阪電気通信大学と3者連携協定締結
- ◆タヌキのカップル
- ◆動画PICK UP!
- ◆優秀な成績を収めた皆さん
- ◆はちかづキッチン第2弾



ふるさとねやがわ

47 ふるさとねやがわ 寝屋川市出身 工芸士 加藤 かなるさん (28歳)

伝統の技受け継ぎ 「柳行李のよさをもっと伝えたい」

- ◆海外で見直した日本らしさ 旅先で柳行李と出会う
- ◆一人前の工芸士目指し独立へ「生計立てられる仕事に」



今月の表紙

総合窓口で子ども連れのお母さんに寄り添う、職員の様子です。
市は「行政の都合」より「市民の都合」を合言葉に、これまでの市役所の常識にとらわれない、「動かさない」「待たせない」市民目線のサービスを提供します。

インフォメーション

- 15 公金取扱金融機関の変更
- 21 防犯啓発物品を無料配布
- 22 後期高齢者医療制度に関するお知らせ
- 24 海外旅行に行くときは感染症などに注意が必要
- 27 絵本deトーク
- 28 就学援助制度 (入学準備金)
- 30 池の里クラブまつり
- 33 アルカスギャラリーコンサート

地域で子育て

- ## 42 地域で子育て
- ◆心おだやかヨガ
 - ◆アラフォーママのおしゃべり会
 - ◆こいのぼりを作ろう
 - ◆そらベビ (赤ちゃん交流会)



久し振りの卒業式に感動

先日、市長になって初めて中学校の卒業式に出席させていただきました。
中学校3年間、コロナ禍での生活を余儀なくされた卒業生の皆さんは、休校や行事の延期など多くの制限が続いた中でも、自分たちで中学校生活を楽しいものにするべく努力し、大きく立派に成長されました。卒業式では、答辞や歌などを披露され、私も大変感動しました。



実は、この3月で退任された第二中学校の校長先生は私の中学時代の恩師であり、校長先生が先生として初めて送り出した卒業生がなんと私の学年だったので、校長先生が送り出した「最初の卒業生」である私が、校長先生の「最後の卒業生」を送り出す卒業式に立ち会えたことに運命的な巡り合わせを感じ、感慨もひとしおでした。

寝屋川市の2社が『大阪ものづくり優良企業賞2022』を受賞!

大阪中小企業顕彰事業実行委員会が実施する『大阪ものづくり優良企業賞2022』で、寝屋川市の企業であるカンケンフローシステム株式会社=写真右=と株式会社MELOS=写真左=が大阪ものづくり優良企業賞を受賞しました。この賞は、「高度な技術力」や「高品質・低コスト・短納期」などを誇る府内の優れた「ものづくり中小企業」が顕彰されるもので、寝屋川市内に大阪府の中小企業をリードする輝く企業があることをとても誇らしく思います。御受賞誠にありがとうございます。



3月13日から、マスクの着用が個人の判断に委ねられることになりました。

また、5月8日からは、新型コロナウイルス感染症の感染症法上の位置付けが、「2類相当」から季節性インフルエンザなどと同じ「5類」に移行することとなります。期待と不安があると思いますが、皆さんが気持ちよく過ごせるよう「自分を守る」「相手を感染させない」といった互いの配慮を忘れずに春のイベントを楽しんでくださいね。

未来の五輪選手が渡豪!



7人制ラグビーでパリ五輪を目指す市出身の盛田気 (ちから) 選手が表敬訪問に来てくれました。

何度もワールドカップで優勝したことのあるラグビー強豪国、オーストラリアのクイーンズランド大学ラグビークラブへの加入が決まり、3月から新天地で練習をスタートさせているそうです。すでに同クラブでは、お兄さんの志 (こころ) 選手も活動されているとのこと。ぜひ、オリンピックの大舞台で兄弟仲良くトライを決めてほしいですね!

トピックス 02 国民健康保険料の市独自軽減

令和5年度国民健康保険料決定 問 市民サービス部国民健康保険担当 (☎825・2238)

被保険者の保険料負担を軽減するため、令和5年度は国民健康保険財政運営安定化基金を最大限に活用し、市独自の負担軽減を行い、急激な増加を抑制します。

	令和4年度	令和5年度
府統一年間保険料	425,800円	16,700円減 454,900円
本市年間保険料	408,900円	段階的には 438,200円 となるところ 420,900円

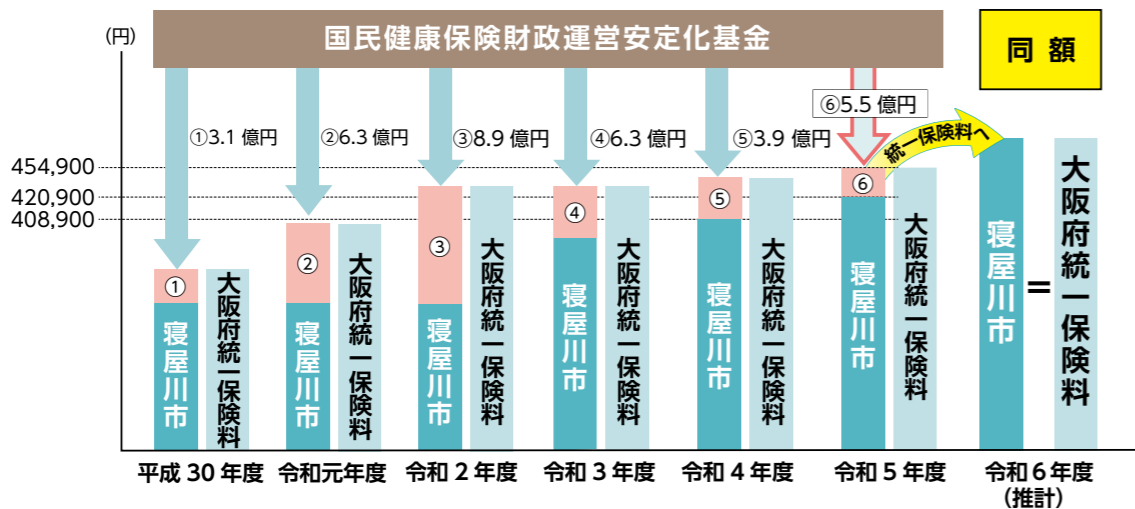
※所得210万円4人世帯のモデルケース

さらに17,300円減

府統一年間
保険料から
最大限
引き下げ！
34,000円

ポイント1 急激な保険料引き上げによる被保険者への負担を軽減するため、令和6年度に向けて5年度も段階的に保険料を引き上げます。

ポイント2 5年度の保険料を段階的な引き上げでは438,200円となるところ、新型コロナウイルス感染症及び物価高騰の影響を踏まえ、**基金を最大限に活用し、420,900円**としました。



平成30年度から大阪府の保険料は統一となりました。令和5年度までの激変緩和期間において総額34億円の基金を活用して保険料の急激な増加抑制に努めてまいりましたが、令和6年度からは大阪府内で保険料が「完全統一」されるため、市独自の負担軽減ができなくなります。

令和5年度の納付は6月から

令和5年度の保険料は6月上旬に決定し、通知書を6月中旬以降に送付します。特別徴収(年金天引き)以外の方は6月から支払いが開始します。

<特別徴収(年金天引き)>

令和5年2月と同額を4月・6月・8月に仮徴収額として徴収します。10月・12月・翌年2月は本徴収額として、年間保険料から仮徴収額を差し引いた残額を特別徴収します。本徴収開始のお知らせなどは6月中旬以降に送付します。

※保険料の決定には前年中の収入申告が必要です。確定申告及び市・府民税申告、勤務先で年末調整をしていない人は、**収入がなくても必ず申告してください。**

トピックス 01 新型コロナワクチン接種情報

HP 5993 問 市新型コロナワクチンコールセンター(☎825・2007、FAX820・2088)

①コールセンターの受付は午前9時～午後5時30分(日曜日、祝日を除く)②通話料がかかります③番号の掛け間違いのないよう十分に注意してください④午前9時～10時は電話が集中して混雑することがあります。混雑時は、少し時間を空けてから電話してください。

4月以降の新型コロナワクチン接種について

3月16日現在の内容です。最新情報は市ホームページ(右のQRコード)をご覧ください。



予防接種法に基づく、国の公費負担によって無料で新型コロナワクチン接種を受けることができる期間が、令和6年3月31日(日)まで延長されました。5年度の接種は、5月8日～8月まで5年春開始接種が実施され、9月～12月まで5年秋開始接種が実施されます。

また、65歳以上の人、5歳以上で基礎疾患を有する人及びそのほか重症化リスクが高いと医師が認める人以外の人は、5年春開始接種以降の接種は努力義務の対象外となりました。

▶ 12歳以上で初回接種(1・2回目接種)が完了している人

	5年春開始接種(5月8日～8月)	5年秋開始接種(9月～12月)
65歳以上	接種できます ワクチンの種類…オミクロン株対応ワクチン	接種できません
12歳～64歳	接種できません ※ただし、下記①又は②に該当する人は接種可 ①基礎疾患(対象となる基礎疾患の種類は市ホームページをご覧ください)を有する人、その他重症化リスクが高いと医師が認める人 ②医療従事者、高齢者施設及び障害者施設などの従事者 ワクチンの種類…オミクロン株対応ワクチン	接種できます ワクチンの種類…未定 ※詳細は国から発表があり次第、お知らせします。

●5年春開始接種を受けるには、前回の接種から3か月以上経過している必要があります。

接種券・接種場所 5年春開始接種の接種券の発送や接種場所については、決まり次第、市ホームページなどでお知らせします。

●4月1日～5月7日までの間は、オミクロン株対応ワクチンを未接種の人のみ接種を受けることができます。(ワクチンの種類…オミクロン株対応ワクチン、接種券…手元にあるオミクロン株対応ワクチン用の接種券を使用、接種場所…個別医療機関など)

▶ 12歳以上で初回接種(1・2回目接種)が完了していない人

引き続き接種を受けることができます。接種可能なワクチンは従来型ワクチンです。接種を希望する人は配布済の接種券を使用し、個別医療機関などで接種を受けてください。接種券がお手元ない場合は再発行申請が必要です。

※初回接種未接種の人でオミクロン株対応ワクチンの追加接種を希望する場合は、早めに初回接種を検討してください(オミクロン株対応ワクチンの接種を受けるには、初回接種を完了し、3か月以上の接種間隔が必要です)。

5歳以上11歳以下(小児接種)

- 4月以降の接種スケジュールが示されました。
- 3回目以降の接種について、新たに5～11歳用のオミクロン株対応ワクチンでの接種が可能となりました。
- 初回接種(1・2回目接種)未接種の人も引き続き接種を受けることができます。

※詳しくは市ホームページをご覧ください。



生後6か月以上4歳以下(乳幼児接種)

- 4月以降も引き続き接種を受けることができます。
- 令和5年1月16日以降に生後6か月を迎えた人で接種を希望する人は、接種券の発行申請を行ってください。

申請方法 市新型コロナワクチンコールセンターへ電話

※詳しくは市ホームページをご覧ください。



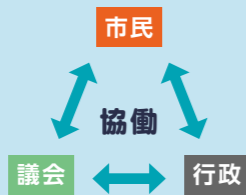
トピックス 04 「みんなのまち基本条例」を改正しました

☎6426 企画一課 (☎825・2016)

市民参画・協働のまちづくりを推進し、『みんなが誇れる住みよいまち』を実現するため、市のまちづくりの仕組みやルールを定めた「みんなのまち基本条例」の内容を検証し、令和5年4月にその一部を改正しました。

Q01 条例はどんな内容なの？

市民がまちづくりの主役であることを基本に、市民・議会・行政が協働してまちづくりに取り組むことを基本理念として、「自治の基本ルール」を定めています。



市民検討委員会を始め、多くの市民が参加して条例の在り方などについて検討し、平成20年4月1日に施行しました。

Q02 なぜこの条例が必要なの？

人口減少や少子高齢化が進み、介護や子育てなど家族・行政だけでは解決が難しい課題が増えてきています。地域を含めた多様な主体で解決を目指す「協働」の重要性はますます高まっており、理想とする将来像の実現に向けて「みんな、で取り組みを進めていくために、まちづくりの基本ルールを定めておく必要があります。



Q03 「検証」って何をしているの？

みんなのまち基本条例では、5年を超えない期間ごとに、その内容を検証することとしています。令和4年度に市民を含めいろいろな立場の人が参加し、時代に即したものとなっているかなどについて検証が行われ、以下のとおり条例の一部を改正しました。

平成24・29年度にも検証しています

市民が参加した主な検証

みんなのまち基本条例検証委員会



公募市民を始め、学識経験者や市議会議員、市職員で検証！

若者未来カフェ



未来を担う世代の市民が参加！

主な改正内容 (令和5年4月1日施行)

前文

「多様性」に関する記述の追加

今後、多様性を尊重する社会の実現がより重要であることを踏まえ、「多様性」に関する記述を追加しました。

「若者未来カフェ」でも出た意見です！

「健康危機」などに関する記述の追加

保健所を有する中核市として、コロナ禍の経験などを踏まえ、安全・安心の向上に関わる事項に「健康危機」を追加し、行政の責務として「健康危機対応力」の強化を追加しました。

社会環境の変化に対応しました！

まちづくりの主役は「市民の皆さん」です！

このまちがもっとこうなればいいのに…。そんなふうに思ったこと、意外とたくさんあるのではないのでしょうか。毎日の生活の中で感じる思いや気持ち、それが「まちづくり」の出発点です。一人一人が、暮らすまちについて考え、できることから行動することで、もっと魅力的で暮らしやすい理想のまちになっていきます。

寝屋川市らしい「協創のまちづくり」を、「みんな、で進めていきましょう。



※条例の詳細はホームページ(上のQRコード)を見てください。

トピックス 03 豪雨などによる水災害に備えます

高宮ポンプ場が完成 ☎ 下水道事業室 (☎825・2162)

浸水対策事業として着手していた、高宮ポンプ場が令和5年3月に完成しました。

高宮ポンプ場は、平成24年8月に時間雨量100mmを超える短時間集中豪雨に見舞われ、市内の多くの箇所が浸水し甚大な被害を受けた経験を踏まえ、市内の地盤の低い地域への雨水流入・浸水を防ぐために建設したものです。

市は、今後も浸水対策事業に取り組んでいきます。

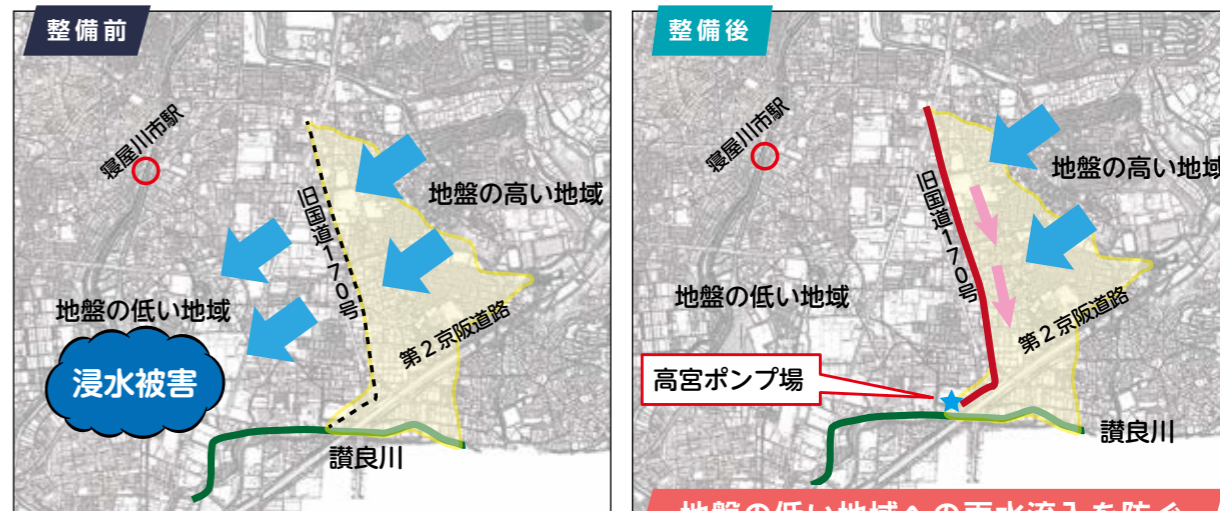
高宮ポンプ場が果たす役割

(旧)国道170号の地下に整備した雨水幹線とともに、流末の讃良川に排水する雨水ポンプ場を新しく整備したことで、集水区域約108.8haからの雨水を排水し、(旧)国道170号以西についても浸水防除の役割を果たします(下の図のとおり)。

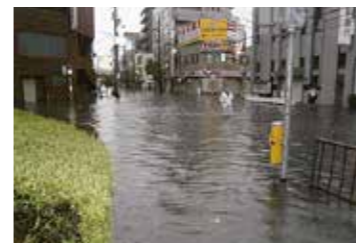


▲全体写真

高宮ポンプ場建設後の雨水の流れ



地盤の低い地域への雨水流入を防ぐ



平成24年8月豪雨の市内の様子



◀ポンプ場建屋



▶ポンプ設備

市からのお知らせ

安全・安心

税・保険・年金

健康・福祉

人権

子育て・教育

アウトドア・スポーツ

文化・交流

公共機関・団体
市民情報ひろば



高須郁夫教育長

高須郁夫教育長(69歳) 写真Ⅱは、教育委員会教育長の任期満了に

教育長の再任

市政

4月1日(土)から三井住友信託銀行・みずほ信託銀行・三菱UFJ信託銀行で市税や水道料金などの公金収納ができなくなります。ほかの金融機関やコンビニ納付などを利用してください。口座振替もできなくなるため、各種公金担当の窓口にお問い合わせのうえ、振替口座の変更手続きをお願いします。

公金取扱金融機関の変更

インフォメーション 市からのお知らせ

マイナンバーカードの新規取得、健康保険証としての利用申し込み、公金受取口座登録で最大2万円分のマイナポイントがもらえます。

2月未までにマイナンバーカードを申請した人

マイナポイントキャンペーン

申請は5月31日(水)まで

手続き

市議会の発展に多大な功績があった故・辻岡喜久雄さん(元民生委員・児童委員)が有功者に選ばれました。

市の有功者が選ばれました

市議会3月定例会で、有山陽子さんを教育委員会委員に任命することについて同意されました。

教育委員会委員の任命

任期は令和8年3月31日まで。教育政策総務課(☎813・0070)

2023青年祭実行委員募集

募集情報

各種証明書の届け出や申請には、本人確認書類(運転免許証など)の提示が必要です。

シティ・ステーションの業務案内

業務内容は、16ページの表のとおりです。

食用油の回収

くらしの情報

終了日が異なる場合があります。期間限定窓口

自然資料施設 運営スタッフを募集

中央図書館西分室内自然体験学習室での体験活動をサポートする運営スタッフ(ボランティア)を募集しています。



11月頃開催予定 市内在住・在職・在学の18歳からおおむね30歳までの人



昨年の青年祭の様子

トピックス 大切なお知らせ

トピックス 05

市独自の新型コロナウイルス対処方針の廃止

防災課 (☎825・2194)

国が、5月8日から新型コロナウイルス感染症の感染症法上の位置づけを「2類相当」から季節性インフルエンザ等と同じ「5類感染症」へ移行することを決定したことに伴い、寝屋川市独自の新型コロナウイルス対策に関する対処方針を廃止します。

4月1日からの小中学校園等の対応について

Table with 4 columns: 市立小中学校および市立幼稚園, 市立小学校および市立保育所の給食, 留守家庭児童会および市立保育所, PCR検査. Each column contains specific guidelines for infection control.

マスクの着用について

屋内外を問わず個人の判断に委ねます。

- ①学校では、新学期の4月1日(土)からマスクの着用を求めないことを基本とします。②個人の意思に反する脱着の強要及び誹謗中傷などはやめましょう。

トピックス 06

STOP! 子どもの受動喫煙

家庭内での受動喫煙状況を可視化

保健総務課 (☎829・7771)

家庭内での受動喫煙防止に対する意識の向上を図り、子どもを受動喫煙から守るため、市立小学校4年生を対象にコチニン値測定を実施しました。

そもそもコチニンって何?

「コチニン」とは、たばこの煙に含まれる「ニコチン」が体内で代謝される際に生成される物質のこと。コチニンの含有量を測定することで、受動喫煙の状況がわかります。

測定・アンケート結果

- 保護者の同意を得た市立小学校4年生895人に測定を実施。受動喫煙が生じている可能性があるのは、測定した児童の約2割で、そのうち約7割が家庭内に喫煙者がいる児童でした。「子どもの前では吸わない」「換気扇や空気洗浄機の近くで吸っている」などの対策を講じたとしても、受動喫煙を完全に防ぐことは困難であることが読み取れる結果となりました。

禁煙を考慮してみませんか

子どもを受動喫煙の悪影響から守るためには身近な人の禁煙が何より効果的です。たばこをやめたいと思っている人はぜひ相談してください。

電話相談 健康づくり推進課(☎812・2374)

日本禁煙学会「禁煙治療に保険が使える医療機関情報最新版(右のQRコード)」



市からのお知らせ

安全・安心

税・保険・年金

健康・福祉

人権

子育て・教育

アウトドア・スポーツ

文化・交流

公共機関・団体
市民情報ひろば

学生レポーター募集

市のイベントなどを取材し、「広報ねやがわ」の記事を執筆する「学生レポーター」を募集します。学生の皆さん、一緒に広報誌を作りませんか。

※詳しくは市ホームページ(HP3730)を見てください。



企画三課(☎813・1146)

対象 市内在住・在学又は市が締結している包括連携協定に関わる学校に通学し、学生レポーターの職務を積極的に遂行できる15歳~25歳の学生10人(中学生を除く、選考があります)

任期 令和6年3月31日(日)まで

謝礼 記事掲載1件につき3,000円

応募 電子申請システム又は所定の用紙(企画三課で配布又は市ホームページからダウンロード)を直接窓口又は郵送で4月15日(土)=必着=までに企画三課(〒572-8555本町1番1号)

の予算額に達したときは終了) 6695
申請 提出書類(環境総務課、市役所市民情報コーナー、各シティ・ステーション又は市ホームページからダウンロード)を郵送(配達記録が残る簡易書留など)又は電子申請システムで令和6年3月8日(金)までに環境総務課(〒572-0855寝屋南一丁目2番1号☎824・0911)

集会所への太陽光発電システム設置費用を補助

自治会を対象に集会所への太陽光発電システムの設置費用の補助を行う

※詳しくは問い合わせください。
申請 4月3日(月)から直接、環境総務課(☎824・0911)
折り畳み式箱型ネットの購入費用を補助
 必ず購入前に補助金の交付申請をしてください。
対 市の区域内にごみ集積所を管理する自治会など **対** 購入価格(税抜き)の2分の1の額(1個当たりの限度額1万円)を補助 HP6852
 ※①ごみ集積所1か所に付き1回限り②補助金制度の予算額を超えたとき



折り畳み式箱型ネット

きは受付を終了します。
申請 申請書(クリーンセンター、市民活動振興室、各シティ・ステーションで配布又は市ホームページからダウンロード)を直接窓口又は郵送、電子申請システムで午前8時30分~午後5時に環境総務課(〒572-0855寝屋南一丁目2番1号☎824・0911)

生ごみ処理機購入費用の一部補助

必ず購入前に補助金の交付申請をしてください。

対 市内で継続して使用できる市内在住の人 **対** 購入価格(税抜き)の2分の1の額(1台当たりの限度額2万円)、100円未満は切り捨て HP6594
 ※①1世帯につき5年間に1台まで(機器破損による買い替えは可)②予算額を超えたときは受付を終了します。

申請 申請書(市クリーンセンター、市役所本庁総合案内、各シティ・ステーション又は市ホームページからダウンロード)を直接窓口又は郵送又は電子申請で環境総務課(〒572-

0855寝屋南一丁目2番1号☎824・0911)

リサイクルマーケット「寝屋川エコの市」出店者募集

「環境フェア」会場でのリサイクルマーケットの出店者を募集します。
時 6月11日(日) 午前10時~午後3時 雨天中止 **所** 市立中央小学校 **内** リサイクル品・未使用品など **対** 市内在住・在職の18歳以上の人 **対** 無料
 ▼募集数 58店舗(1枠2m×2.5m、申し込みが多いときは抽選)
 ※①飲食物の出店、テント設置はできません②会場内への車の搬入はできません、徒歩や自転車などで運べる程度でお願いします。詳しくは問い合わせください。
 ◎抽選結果は申込者全員に5月15日(月)までに発送します。
HP 18361

申請 封書(申し込みは1人1区画又は1グループにつき1ブース)に住所(グループのときは代表者)氏名(ふりがな)、電話番号、主な出店品目を書いた申込用紙(様式自由)と返信用封筒(長型3号封筒に郵便番号、住所、氏名を書いて84円切手を貼付)を4月21日(金) 11時までに環境総務課(〒572-0855寝屋南一丁目2番1号☎821・4055)

美しいまちづくり表彰者を募集

美化・清掃などボランティア活動

の提供や工作活動に興味がある人は応募してください。
HP 3369
申請 4月2日(日)から直接又は電話で市自然資料施設運営スタッフの会(中央図書館西分室内☎839・6882)

市地域公共交通協議会の公募委員を募集

バス・タクシーなどの公共交通について、意見交換できる委員を募集します。
対 現在、市の審議会などの委員に就任又は応募していない市内在住・在職・在学で平日の昼間の会議に2回程度出席できる18歳以上の人 **定** 3人
▽ 任期 6月1日~令和7年5月31日
▽ 報酬 出席1回につき9000円
▽ 選考方法 小論文および面接
▽ 小論文のテーマ 「公共交通の更なる充実について」400字~800字程度(様式は自由)

申請 小論文と住所、氏名、年齢性別、職業、電話番号を書いたものを郵送又はFAX、メール(アドレスは問い合わせください)で4月17日(月) 11時までに交通政策課(〒572-8555本町1番1号☎813・1207、FAX825・2618)

NPO支援寄附金の募集

「ふるさと納税」で、市内のNPO

環境・まちづくり

○法人などを応援することができず。寄附者は税制上の優遇措置を受けることができます。
 ※ふるさと寄附金記念品贈呈の対象外です。
HP 3393
問 市民活動振興室(☎825・2120)

土・日曜日、祝日などの持ち込みごみ受け入れ日のお知らせ

時 4月8日(土)・23日(日)・5月3日(祝)・4日(祝)・5日(祝)・13日(土)・28日(日)・6月10日(土)・25日(日)の午前9時~午後4時
問 環境事業課(☎821・4039)

太陽光発電システム設置費用を補助

電力会社との「電力受給契約書」に記載されている受給最大電力の1kW当たり3万円(上限12万円)を補助します。
対 次の全てに該当する人
 ○市内の居住する住宅に未使用の太陽光発電システムを設置している
 ○電力会社との電力受給契約を令和4年4月1日以降に締結し、電力の受給を開始している
 ○市の太陽光発電システム設置についての補助金の交付を受けたことがない
 ○市税を滞納していない
定 100件程度(申込順、補助金

各シティ・ステーションの業務案内

施設名	取扱日時別業務内容	取扱業務
ねやがわシティ・ステーション(☎801-1071)	開所時間…午前9時~午後8時(年末年始を除く) 取扱業務…1~17 ○14の業務は月~金曜日の午後5時までです ○月~金曜日の午後5時30分以降と土・日曜日、祝日の公金納付は納付書が必要です ○15の交付時間は、月~金曜日の午後7時、土曜日の午後1時、日曜日の午後5時までです ○16のハローワーク職業紹介コーナーは月~金曜日の午後5時まで、市地域就労支援センターは火・金曜日の午前10時~午後5時までです	1. 公金の収納 2. 住民票の写し・住民票記載事項証明書などの交付 3. 印鑑登録証明書の交付 4. 年金現況届の証明 5. 健(検)診の記録の交付 6. 戸籍事項証明書など戸籍関係証明書の交付 7. 市税証明書の交付
香里園シティ・ステーション(☎832-4131)	開所時間…①月~金曜日=午前8時~午後8時②土曜日=午前8時~午後1時(土曜日以外の祝日・年末年始を除く)	8. 転入・転出・転居届などの受付 9. 国民健康保険・国民年金の手続きの一部 10. 後期高齢者医療の手続きの一部 11. 子ども医療の手続きの一部
萱島シティ・ステーション(☎823-6962)	取扱業務…①1~14 ②1~13(一部取り扱いできない業務があります)	12. 児童手当の受付 13. 転校の手続き 14. し尿くみ取りの手続きなど
西シティ・ステーション(☎838-0324)	○1~13の業務…午前8時~午前9時・午後5時30分~8時は一部取り扱いできない業務があります ○14の業務…平日午前9時~午後5時 ○月~金曜日の午前8時~午前9時および午後5時30分~8時と土曜日の公金納付については、納付書が必要です	<以下、ねやがわシティ・ステーションのみ> 15. パスポートの交付 16. 職業紹介・職業相談など<ねやがわシティ・ステーション内、ハローワーク職業紹介コーナー(☎391-6850)、市地域就労支援センター(☎828-0751)> 17. 市のマスコットキャラクターグッズの販売
東シティ・ステーション(☎822-3380)	開所時間…月~金曜日の午前10時~午後5時(祝日、年末年始を除く) 取扱業務…1~7、9~12、14	
堀溝サービス窓口(☎811-5571)		

※戸籍の届け出や印鑑登録の申請および印鑑登録証の交付、パスポートの申請受付は市役所本庁舎のみ行います。

困ったときは相談を(無料) ~4・5・6月~

※秘密は守ります。

相談名	内容など	日時(祝日・年末年始を除く)	申し込み方法	申し込み・問い合わせ先	
法律相談	相続、借地、借家、不動産、離婚などの法的問題の相談 定員…7人 相談時間…30分程度 相談員…弁護士	月～金曜日…午後1時～4時30分、第4土曜日…午前8時30分～正午(4月22日・5月27日・6月24日)	電話又はLINEで予約(申込順)	 <p>LINEの友だち登録はコチラから</p>	
登記相談	登記手続きなどの相談 定員…6人 相談時間…30分程度 相談員…司法書士	第2木曜日 午後1時～4時 (4月13日・5月11日・6月8日)	【受付開始日】 相談日の1週間前の同じ曜日 の午前9時から(申込順) ※受付開始日が祝日、振替休日のときはその翌日から受け付けます。		
国税相談	所得税、相続税、贈与税などの相談 定員…6人 相談時間…30分程度 相談員…税理士	第3木曜日 午後1時～4時 (4月20日・5月18日・6月15日)	【申込方法】 <電話による申し込み> 土・日曜日、祝日、振替休日は申し込みができません。		
不動産・建築相談	不動産の売買、家屋の新築・増築の手続きなどの相談 定員…4人 相談時間…30分程度 相談員…宅地建物取引士、建築士	第2金曜日 午後2時～4時 (4月14日・5月12日・6月9日)	<LINEによる申し込み> 土・日曜日、祝日、振替休日も申し込み可能です。		
相続・遺言書作成相談	遺産分割協議書、遺言書、離婚協議書などの作成相談 定員…6人 相談時間…30分程度 相談員…行政書士	第3金曜日 午後1時～4時 (4月21日・5月19日・6月16日)	※登記・国税・不動産・建築・相続・遺言書等作成の各相談は前日午後5時まで		
行政相談	国の行政機関などへの相談や要望 相談員…行政相談委員	第1・3火曜日午前10時～正午	直接窓口又は電話で相談		
市政相談	市役所への相談や要望 相談員…市職員	月～金曜日 午前9時～午後5時30分			
消費生活相談	商品やサービスに不満や疑問を感じたり、訪問販売などで契約上のトラブルに巻き込まれたりしたときや多重債務に関する相談 相談員…消費生活相談員	月～土曜日 午前9時～午後4時	申し込み不要 (直接窓口又は電話で相談)		消費生活センター (桜木町5番30号) ☎828・0397
人権相談	人権に関わる相談 定員…3人 相談員…人権擁護委員	毎週水曜日 午前9時30分・10時20分・11時10分	直接窓口又は電話で予約		人権・男女共同参画課 ☎825・2168
女性の弁護士による法律相談	女性弁護士による離婚、DV、相続などの法的相談 定員…4人	第3火曜日(祝日も実施) 午後1時30分～4時30分 (4月18日・5月16日・6月20日)	前日の午前10時から電話で予約(申込順)		ふらっとねやがわ(産業振興センター5階) ☎800・5790
女性の相談員による心の悩み相談(カウンセリング)	カウンセラーが助言・アドバイスするのではなく、悩みを本人が話すことで心の整理をつけ、一緒に問題解決を図ります(女性の相談員がサポートします)	面接 毎週月曜日午前9時30分～午後0時40分・毎週水曜日午後1時30分～4時40分 ※祝日も相談できます。	電話で予約	ふらっとねやがわ(産業振興センター5階) ☎800・5789	
男性の相談員による心の悩み相談(カウンセリング)	男性相談員による男性の自立・生き方・人間関係などの相談	電話 毎週金曜日午後1時～5時(受付は午後4時30分まで) ※祝日も相談できます。	申し込み不要(受付時間内に電話)	ふらっとねやがわ(産業振興センター5階) ☎800・5584	
子どもに関する相談	18歳未満の子どもの問題についての相談(育児・発達・性格・学校生活など)	月～金曜日 午前9時～午後5時30分 ※電話での相談もできます。	電話で予約	子どもを守る課子ども相談担当(市立保健福祉センター4階) ☎838・0181	
養育費・面会交流などの相談	養育費、面会交流の取り決め、手続きの相談 相談員…弁護士	第1・3水曜日午前10時・10時50分(4月5日・19日・5月17日・6月7日・21日)	相談日の2週間前の同じ曜日の午前9時から電話で予約(申込順)	子どもを守る課(市立保健福祉センター2階) ☎812・2210	
教育相談	幼児・児童・生徒の教育についての相談(不登校・学習・性格・友人関係など)	月～金曜日午前9時～午後5時 ※電話・オンラインでの相談もできます。		総合教育研修センター(明徳一丁目1番1号) ☎822・7830	
就労相談	就職困難者を対象に就労に関する個別相談	毎週火・金曜日 午前10時～午後5時	電話で予約	産業振興センター ☎828・0751 ※相談場所は地域就労支援センター(ねやがわシティ・ステーション内)	

を行っている人や団体に「寝屋川市美しいまちづくり表彰」として表彰を贈ります。自薦・他薦は問いません。

時 6月11日(日) 所 市立中央小学校
対 市内の都市公園・広場・道路などで自主的かつ積極的に美化・清掃活動を5年以上にわたり月1回以上行っている個人又は団体(自治会・子ども会などを含む) HP 19844

申 4月30日(日) までに電子申請又は電話で環境総務課(☎825・4055)

老朽建築物などの除却補助金制度

老朽化した建築物が密集し、かつ道路・公園などの公共施設が十分に整備されていないため、火災・地震が発生したときに延焼防止・避難に必要な機能が確保されていない「密集住宅地区」の老朽化した建築物所有者などへ除却費の補助を行います。

対 老朽化した建築物などで、要綱の条件を満たすもの 内 除却工事費の3分の2又は要綱に基づく算定金額のいずれか低い額

※申込多数により予算額を超えるときは、申込期限前に受け付けを終了する場合があります。

HP 4786

申 令和6年1月31日(水) 必着 11までに住宅政策課(☎825・2266)

空き家除却補助金

市内事業者が発注した空き家の除却工事費の一部を補助します。

対 1年以上空き家の状態であった木造住宅の次のいずれかに当てはまる除却工事で、除却後2年以内のもの

○著しく倒壊する恐れがある空き家

○除却後、新たな土地利用が図られる空き家(土地利用に一定条件有り)

内 除却工事費の80%又は50万円のいずれか低い額

※①申込書類など詳しくは、市ホームページを見てください②申込多数により予算額を超えるときは、申込期限前に受け付けを終了する場合があります。

HP 4706

申 4月3日(月)～令和6年2月29日までに必要書類を直接、住宅政策課(☎825・2266)

空き家流通補助金

市内にある築10年以上の空き家をリノベーション・リフォームするための設計・監理費および工事費の一部を補助します。

対 市に転入する子育て世帯又は、市に転入する40歳未満の夫婦 内 リノベーション:①設計・監理費の50%又は100万円のいずれか低い額 ②工事費の50%又は50万円のいずれか低い額、リフォーム:工事費の50%又は50万円のいずれか低い額 HP 19174

活用してください
耐震補助制度

地震に強いまちづくりを進めるため、木造住宅の耐震診断、耐震改修の補助や耐震不足の木造住宅・ブロック塀などの除却・撤去費用の補助を行っています(下の表のとおり)。補助制度を活用し、いつ起こるか分からない地震に備えましょう。

住宅政策課(☎825・2266)

補助制度	補助額	条件の一部
耐震診断	上限4万5,000円	昭和56年(一戸建ては平成12年)5月31日以前建築の木造住宅
耐震設計	上限10万円	昭和56年5月31日以前建築の2階建て以下の木造住宅
耐震改修	上限90万円	前年の合計所得金額が699万円以下
耐震不足住宅除却	上限50万円	昭和56年5月31日以前建築の3階建て以下の木造住宅
ブロック塀など撤去	<通学路など> 上限40万円	通学路などに面するブロック塀などで、建築基準法への適合や安全性に課題があり、道路面からの高さが60cmを超えているもの

※上の表は補助制度の一部です。いずれの補助も着手前に申請が必要で、ほかにも条件がありますので詳しくは問い合わせてください。

相談

NPOなんでも相談

時 4月18日(火) 午後2時～4時
所 市立市民会館4階フリースペース 内 NPO法人の設立手続きや会計処理、団体運営のアドバイスなど 定 4団体(申込順) 費用 無料

申 4月14日(金) までに直接又は電話で市立市民活動センター(☎812・1116)

パソコントラブル相談

時 4月25日(火) 午後2時～4時
所 市立市民会館4階フリースペース 内 パソコン機器の故障・トラブル 定 6人(申込順) 他 パソコンを持って来てください

申 4月18日(火) 午前10時から直接又は電話で市立市民活動センター(☎812・1116)

出張マザーズコーナー

子育て中の人を対象にハローワークのスタッフによる無料の就労相談を行います。

時 4月14日・28日、いずれも金曜日 午前9時50分～午後1時(1人40分程度) 所 リラット(市立子育て

リフレッシュ館) 3階ミーティングルーム2 定員各日4人 他予約が必要、完全個室、子ども連れ可 HP 4374
申問 開催日の前々日までに市公式アプリ「各種予約」又は電話で市立産業振興センター(☎828・0751)

産業・事業者

経営支援アドバイザーの無料経営相談

市内事業者および創業予定者を対象とした経営・技術支援相談を行っています。経験豊かな経営支援アドバイザーが、経営活性化や事業課題の解決に向けたアドバイスをいたします。

平日の午前10時～午後5時(年末年始を除く、1人1時間程度) 所 市立産業振興センター 無料 他 予約が必要。月に1回、夜間相談も行っています HP 33383 ※詳しくは問い合わせください。 申問 直接又は電話で市立産業振興センター(☎828・0751)

中小規模企業事業資金融資あっせん制度

市内で事業を営む小規模企業者が、金融機関から円滑に資金調達できるよう、大阪信用保証協会の保証を付して融資あっせんしています。

市内において同一場所で1年以上事業を営んでいる小規模企業者
▽融資限度額 500万円
▽資金使途 運転資金・設備資金
▽融資金利率 年1・4%
▽融資期間 5年以内
▽担保 原則不要
▽連帯保証人 法人組合のみ代表者 ※詳しくは問い合わせください。 申問 市立産業振興センター(☎828・0751)



株式会社平和堂と2件の災害応援協定を締結

水害などの災害発生時において、緊急的に一時避難する垂直避難場所としての使用や食料品・生活必需品などの物資を供給してもらえよう、株式会社平和堂と協定を締結しました。

防災

問 防災課(☎825・2194)

枚方寝屋川消防組合からのお知らせ

普通救命講習会 時 4月15日午前9時30分～午後0時30分 所 枚方消防署 内 AEDの使用方法や心肺蘇生法などの知識と技術を習得 対 寝屋川市・枚方

防犯

防犯啓発物品を無料配布

身近な犯罪抑止のため、協力者に配布するものです。

時 4月3日(月) 午前9時から 所 監察課 内 ①自転車防犯プレート100枚 ②ウエストポーチ200個、1人当たり上限①②各1個ずつ(先着順) 申 当日直接 問 監察課(☎812・2246)



防犯啓発物品

防災

豆知識

石油ストーブの適切な保存方法について

石油ストーブは火事の直接の原因にもなります。適切に保存・管理しましょう。

問 防災課(☎825・2194)

灯油タンクの中身をすべて処分する

古い灯油は故障の原因になるため、収納する前に捨てるようにしましょう。

ストーブ本体の灯油を燃やしきる

ストーブ本体に残った古い灯油も故障の原因になります。使用して燃やし切るようにしましょう。

乾電池を外しておく

収納する前に乾電池を外しておくことで予期せぬ点火や漏電を防ぐことができます。

収納場所は湿気のない場所に

湿気が多い場所は故障の原因になり得ることから湿気の少ない場所に保管しましょう。

交通安全

春の交通安全運転講習会

時 所 右の表のとおり ※新型コロナウイルス感染症拡大防止のため、会場に入場する人数を制限しています。 問 寝屋川警察署(☎823・1234)又は市交通政策課(☎813・1207)

日程	場所
4月17日(月)	府営寝屋川打上住宅B-4棟集会所(梅が丘一丁目)
4月18日(火)	東北コミュニティセンター
4月19日(水)	南コミュニティセンター
4月20日(木)	エスポアール
4月21日(金)	西コミュニティセンター
4月24日(月)	西南コミュニティセンター
4月25日(火)	西北コミュニティセンター
4月26日(水)	東コミュニティセンター
4月27日(木)	寝屋川ドライビングスクール(寝屋南一丁目)
4月28日(金)	香里自動車教習所(木屋町)

※①いずれも午後7時からです②会場に駐車場はありません③交通安全講習受講記録カードを持って来てください。

税のお知らせ



家屋調査を実施

新築、増・改築や取り壊しのあつ

地元の人に届ける 広告

- ✓ピンポイントに反響を見込める
- ✓約11万5500部発行
- ✓広報誌というブランド

「広報ねやがわ」は約11万5500部を月に一回発行しています。毎月、各家庭・事業所に配布されるので確実に寝屋川市民のもとへ広告をお届けすることが可能です。市の発行物であるため、広告掲載に当たり審査がありますが、この審査を通過した広告主のみが広告を掲載することができます。寝屋川市民に伝えたい、自社をアピールしたい、そんな「地元の人」に届けたい、思いがある広告を募集しています。

「広報ねやがわ」広告募集中

広告内容に関する一切の責任は広告主に帰属します。広告掲載の問い合わせ先は、35ページをご覧ください。

各種保険・医療制度

年金大引きの介護保険料のお知らせ

令和5年度の介護保険料の支払いが年金からの天引きとなる人については、4月に郵送でお知らせします。※前年度途中で年金大引きが停止になった人は納入通知書又は口座振替での支払いになることがあります。

高年齢介護室(☎838・0518)

後期高齢者医療制度に関するお知らせ

△歯科健康診査と健康診査▽

指定する医療機関などで、4月1日～翌年3月31日に各1回無料で受診できます。

対象者には4月下旬～5月上旬に(年度途中で資格取得した人は、翌月上旬から順次)「歯科医院リスト」・「健康診査受診券」を送付します。事前に医療機関などに問い合わせ、被保険者証(健康診査は受診券も必要)を持って受診してください。

※部、受診の対象外となる人がいます。△人間ドック費用の一部助成▽

被保険者が人間ドックを受診したとき、費用の一部を助成します(上限額2万6000円、年度中1回限り)。受診後、全ての検査結果が届いたら市民サービス部後期高齢者医療担当に申請してください。▽申請に必要なもの ①人間ドックの領収書②人間ドック検査結果通知

年金制度

国民年金保険料などのお知らせ

△保険料の改定▽
令和5年度の保険料が月額1万6200円に改定されました。前納など、納付方法によっては納付額の割り引きがあります。

△学生納付特例申請▽

学生で保険料を納めることが困難なときは、学生納付特例申請をして本人の前年所得が基準額以下であれば学生納付特例を受けることができます。

▽申請に必要なもの ①マイナンバーカード又は年金手帳・基礎年金番号通知書②学生証の写し又は在学証明書△国民年金の加入や種別の変更届▽

退職したとき、厚生年金や共済組合に加入している配偶者の扶養でなくなったときは、国民年金の届け出が必要です。▽届け出に必要なもの マイナンバーカード又は年金手帳・基礎年金番号通知書および資格喪失証明書など 問 市民サービス部戸籍・住基担当 (☎813・1211)

納期限のお知らせ ~5月1日(月)までに納めましょう~

- ★ 保育所保育料(保育課).....4月分
- ★ 留守家庭児童会保育料(青少年課).....4月分

<国民健康保険料・後期高齢者医療保険料・介護保険料の減免>

新型コロナウイルス感染症の影響により収入が減少したなど一定の要件を満たす人は減免されます。詳しくは、各担当課にお問い合わせください。



日赤活動資金募集運動 協力ありがとうございました

日本赤十字社の活動資金募集運動で皆さんの協力により1726万23円(2月末日現在)の寄付金が集まりました。この資金は、地震・台風などの災害による援助活動などに幅広く使われます。 問 日赤寝屋川市地区事務局(市民活動振興室内) ☎825・2120

母子保健

母子保健事業

日時などは下の表のとおりです。 申 子育て支援課(☎838・0374)

乳幼児健康診査

対象者には個別通知を送付しています。まだ届いていない人は、連絡してください。 △4か月児健康診査▽
令和4年11月16日～12月18日生まれの人。
△1歳6か月児健康診査▽
令和3年7月16日～8月20日生まれの人。

△3歳6か月児健康診査▽
市からのお知らせ 安全・安心 税・保険・年金 健康・福祉

内容	日時	対象	申込
離乳食講習会	5月19日(金) 午後1時30分～3時	4か月～7か月の子どもと保護者15組	「ねやCoCoアプリ」から予約 QRコード iOS用 Android用
育児相談	月～金曜日(祝日を除く) 午前9時～午後5時30分	市内在住の人	電話「ねやCoCoアプリ」で面談予約又は直接窓口

※いずれも市立保健福祉センター、申込順、参加無料です。

子どもの予防接種

予防接種名	定期予防接種の期間	回数	
ロタ	ロタリックス	出生6週～24週0日	2
	ロタテック	出生6週～32週0日	3
ヒブ	生後2か月～5歳になる前日※①	4	
小児用肺炎球菌	生後2か月～1歳になる前日	3	
B型肝炎	生後2か月～7歳6か月になる前日	4	
4種混合	1歳になる前日まで	1	
BCG	1歳になる前日まで	1	
麻しん風しん(MR)混合1期	1歳～2歳になる前日	1	
麻しん風しん(MR)混合2期	小学校就学前の1年間(対象者は、平成29年4月2日～30年4月1日生まれの人)	1	
水痘	1歳～3歳になる前日	2	
日本脳炎1期	生後6か月～7歳6か月になる前日※②	3	
日本脳炎2期	9歳～13歳になる前日※②	1	
2種混合(ジフテリア・破傷風)	11歳～13歳になる前日	1	

※①接種開始月により接種回数が変わります②生年月日によっては、特例の対象者になることがあります。

令和元年9月1日～10月7日生まれの人。
令和2年9月1日～10月5日生まれの人。
問 子育て支援課(☎838・0374)

子どもの予防接種をお忘れなく

予防接種の開始時期、追加接種などを確認し、忘れずに受けましょう(下の表のとおり)。 所 市内又は守口市・門真市・大東市・四條畷市の取扱医療機関(市ホームページに掲載) 費 無料(定期予防接種の期間内) HP 9881

健康づくり

すこやかサポートブックを発行

市民の皆さんの健康づくりを支援するため、成人の健康診査の案内、

健康づくりについての情報などを掲載した「すこやかサポートブック」を配架します。

時 4月28日(金)から 所 健康づくり推進課、市役所本館1階総合案内、各シティ・ステーション、堀溝サービス窓口など

※市ホームページでも見ることができます。市公式アプリの「子育て・健康」ページ内には、アプリ版「すこやかサポートブック」を掲載しています。 HP 3972

問 健康づくり推進課(☎812・2372)

子宮頸(けい)がん予防接種

子宮頸がん予防接種は、接種によ

る有効性が副反応のリスクを明らかに上回ると認められたことから、令和4年から積極的な接種勧奨を再開しました。また、接種勧奨の差し控えにより接種機会を逃した人へのキャッチアップ接種(無料)や定期接種の接種時期の経過後に自費で予防接種を行った人に接種費用の補助を行っています。

対象者のうち、未接種者には個別通知を送付しますので、予防接種の効果と予想される副反応などを理解し、接種してください。

厚生労働省の通知に基づき4月1日から現在の2価及び4価ワクチンに加えて、新たに9価ワクチンを定期接種に使用することになりました。9価ワクチンの詳細は、順次ホームページでお知らせします。

△定期接種▽
小学校6年生、高校1年生(平成19年4月2日～24年4月1日生まれ)の女性
△キャッチアップ接種▽
平成9年4月2日～19年4月1日生まれの女性

△接種費用の補助(自費で接種した人)▽
平成9年4月2日～17年4月1日生まれの女性

所市内又は守口市・門真市・大東市・四條畷市の取扱医療機関(市ホームページを見てください) HP 396
1 子育て支援課(☎838・0374)

果は1週間後本人に説明します
申問 前日までに電話で保健予防課(☎829・7773)

高齢者福祉

令和5年度 成人用肺炎球菌予防接種

接種日時市に住民基本台帳に記録されている人で、過去に当ワクチンを接種したことがない①下の表の生年月日に該当する人②60歳から64歳の人で心臓、腎臓、呼吸器の機能又はHIVによる免疫機能に障害がある、単独で身体障害者手帳1級所持者
※①の人へは、4月下旬に個別に案内書を送付します。②の人で接種を希望するときは、事前に健康づくり推進課へ問い合わせてください
2000円(自己負担額)
※生活保護を受けている人は接種前に健康づくり推進課に申請し、接種

8020表彰

市歯科医師会は、80歳で自分の歯を20本以上保つことを目指す「8020運動」を推進しています。20本以上歯を保っていることが確認された人には、6月3日(土)の「歯の健康展・市民の集い」で表彰を行います。

▽検診期間 4月1日～5月19日
所市の成人歯科健康診査取扱医療機関(「すこやかサポートブック」又は市ホームページに掲載) 対昭和18年1月1日～12月31日に生まれたい人 無料 HP 7715
▽受診方法 医療機関に直接
問 歯科医師会事務局(☎828・3930)又は健康づくり推進課(☎812・2372)

①風しん抗体検査②成人麻しん風しん予防接種

対①昭和37年4月2日～54年4月1日生まれの男性②風しん抗体検査の対象者で検査の結果、対象の基準を満たす人 無料 対詳しくは4月下旬に対象者に送付する個別通知(クーポン券)を見てください
他 詳しくは、市ホームページ又は厚生労働省ホームページを見てください HP 5093
※①②共に令和元年度からすでにクーポン券を使用した人は対象外です。また、過年度に送付した有効期限切れのクーポン券は使用しないでください。

△妊娠を希望する人などの予防接種費用助成▽

対風しん抗体検査の結果、対象の基準を満たす人のうち、接種日時時点で市の住民基本台帳に記録されている次のいずれかに該当する人
○妊娠を希望する女性
○妊娠を希望する女性の配偶者
○妊婦の配偶者

※風しん抗体検査を受けていない人や妊娠中の人、クーポン券を利用した予防接種を受けることができる人は対象外です。
所市内取扱医療機関(「すこやかサポートブック」又は市ホームページに掲載) 内 3000円を助成 HP 3966
※市内取扱医療機関以外で接種したときは、自己負担額を差し引いた額の還付申請ができます。令和6年3月31日(日)までに健康づくり推進課に申請してください。申請方法など詳しくは、市ホームページを見てください。

風しん抗体検査

時 4月12日・26日、いずれも水曜日 午前11時～11時40分 所市保健所
対 次のいずれかに該当する市民①妊娠を希望する女性②妊娠を希望する女性の配偶者③妊娠している女性の配偶者(検査や風しんワクチンを受けたことがある人を除く) 無料 他 結果は郵送します

申問 前日までに電話で保健予防課(☎829・7773)

健康増進教室

△水泳教室▽
時 第1・3・5土曜日の午前9時30分～午後1時 所市立保健福祉センター6階温水プール 内 水中歩行・スイミングレッスン 対市内在住の40歳以上の市民 定 20人 各550円
申問 直接又は電話で市立西高齢者福祉センター(☎838・1441)

海外旅行に行くときは 感染症などに注意が必要

海外では、日本で発生していない感染症が流行している地域があります。安全で快適に旅行し、帰宅することができるよう旅行先で注意すべき感染症及びその予防接種を確認しましょう。
旅行中は水や食べ物、虫や動物、人を介した感染症に注意しましょう。感染症には潜伏期間があるため、帰国後も体調管理を行い、体調が悪くなったら医療機関を受診してください。

HIV検査(血液検査)

時 4月5日・19日、いずれも水曜日 午前9時30分～10時30分 所市保健所 無料 他 匿名。梅毒(血液検査)・クラミジア検査(尿検査)も併せて受けることができます。結果

成人用肺炎球菌予防接種

対象者
65歳(昭和33年4月2日～34年4月1日生まれ)
70歳(昭和28年4月2日～29年4月1日生まれ)
75歳(昭和23年4月2日～24年4月1日生まれ)
80歳(昭和18年4月2日～19年4月1日生まれ)
85歳(昭和13年4月2日～14年4月1日生まれ)
90歳(昭和8年4月2日～9年4月1日生まれ)
95歳(昭和3年4月2日～4年4月1日生まれ)
100歳(大正12年4月2日～13年4月1日生まれ)

※年齢は令和6年4月1日時点です。

券を受け取った後、接種時に委託医療機関に提出すれば免除されます。
所市内委託医療機関(案内書に同封した説明書裏面「すこやかサポートブック」、市ホームページに掲載)又は、守口市・門真市・大東市・四條畷市の委託医療機関
※市外(右記を除く)で接種すると

きは、予防接種依頼書が必要です。接種前に健康づくり推進課へ申請してください。接種後、接種費用から自己負担額を差し引いた額(上限あり)の還付申請ができます。令和6年3月31日(日)までに健康づくり推進課へ申請してください。申請方法などの詳細については、市ホームページを見てください。
他 接種回数は1回です。案内書及び本人確認書類(対象②の人は身体障害者手帳)を持って、委託医療機関で接種してください HP 3962
△高齢者肺炎球菌予防接種の助成▽
対成人用肺炎球菌の対象でない、次の全てに該当する人
○接種日時時点で65歳以上であり、市の住民基本台帳に記録されている
○過去に当ワクチンを接種したことがない
○脾臓(ひょう)摘出により当ワクチンに健康保険の適用がない
所市内取扱医療機関(「すこやかサ

「通いの場」介護予防活動 支援補助金交付団体を募集

高齢者の介護予防のため、運動を取り入れた地域の「通いの場」を運営する団体に活動経費を補助します。
対 次の要件などを満たす団体：①65歳以上の市民の実参加者が10人



春から始めるがん検診

健康づくり推進課 (☎812・2002)

春は入学や就職など新しいことが始まる季節です。皆さんは何か新しく始めることはありますか。ぜひ、この春、寝屋川市のがん検診を利用して、健康づくり活動、すなわち「健活」を始めてみませんか。

がんは、現在日本人の2人に1人が一生のうちにかかる可能性があるといわれており、誰もが他人ごとではない身近な病気です。

がん検診を定期的に受診し、がんを早期発見・治療することで、身体的にも経済的にも負担が少なくなります。普段の生活に戻ることができます。

＜あなたの「健活」をサポート！寝屋川市のがん検診＞

がん検診を受けるなら、ぜひ、おトクな市の検診を利用してください。例えば、肺がん検診の場合、自費で受診すると5,000円程度かかりますが、市の肺がん検診なら200円で受診が可能です。がん検診は市内取扱医療機関や市立保健福祉センターで受けることができます。

寝屋川市のがん検診については、40ページの各種集団健(検)診を確認してください。

HP 集団検診…2824、個別検診…2820

市からのお知らせ

安全・安心

税・保険・年金

健康・福祉

人権

子育て・教育

アウトドア・スポーツ

文化・交流

公共機関・団体 市民情報ひろば

以上の市内の会場で体操を含む1時間以上の活動を月2回以上定期的に開催 HP 5732

認知症サポーター養成講座

多くの市民の皆さんが参加できるように市内各地を巡回し、開催します。
時 4月18日(火) ②20日(木)、いずれも午後2時~3時30分 所 ①アルプラザ香里園2階(日新町)
②市立学び館学習室 内 認知症について正しい知識を学びます 対 市内在住・在職・在学の人 定 各20人 費用 無料 HP 4789
申 電話で高齢介護室(☎812・2560)

認知症介護家族交流会

時 4月21日(金) 午後1時30分~3時30分 所 市立保健福祉センター4階健康指導室A 内 認知症の人を介護する家族の情報交換など 費用 無料
申 4月20日(木)までに電話で市社会福祉協議会(☎838・0400)

男性介護者の交流会

時 4月8日(土) 午後1時~3時 所 市立保健福祉センター4階セミナー室 内 介護経験のある男性が相談したいことや介護のヒントなどを気軽に話し合います 対 おおむね

65歳以上の人を介護している男性 費用 無料 他 中止のときは、市ホームページでお知らせします HP 3367

申 当日直接 問 高齢介護室(☎838・0372)

介護予防ポイント事業 サポーター登録研修会

時 5月8日(月) 午前10時~正午 所 市立保健福祉センター5階会議室1・2 内 サポーター活動における心得や施設の種類の説明など、活動に役立つ講義 所 65歳以上で、福祉施設で簡単な手伝いができる人が活動ポイントをためると交付金が受けられます
申 5月1日(月)までに電話で市社会福祉協議会(☎838・0400)

障害者福祉

声の広報・点字広報を 利用してください

「広報ねやがわ」を朗読し、デジタル録音図書で録音したデジタルCDです。簡単に記事を検索することができます。
デジタル化CDを聴くためには専用機器が必要です。機器の購入には補助制度がありますので、詳しくは障害福祉課にお問い合わせください。市ホームページで聞くこともできます。

「広報ねやがわ」を朗読し、デジタル録音図書の国際規格で録音したデジタルCDです。簡単に記事を検索することができます。

HP 1891
△点字広報
「広報ねやがわ」の点字版(B5判約50ページ)です。
※ 申 電話で企画三課(☎813・1146)又は障害福祉課(☎838・0382)

申 電話で企画三課(☎813・1146)又は障害福祉課(☎838・0382)

身体障害者福祉センター 教室参加者募集

時 ①書道：毎週月曜日午前10時~11時30分 ②絵画：第1~3水曜日午後1時~2時30分 ③花アレンジメント：第4水曜日午後1時~2時30分 ④編み物：第1~4木曜日午後1時~2時30分 所 市立保健福祉センター
内 創作的活動を通して交流します
対 18歳以上の身体障害者手帳を持っている又は難病のある人 定 各10人
費用 所得に応じて変動(③は花代1300円が別に必要) 他 見学は随時受付。初心者も参加できます。送迎はありません。参加するときは「障害福祉サービス受給者証」が必要です。詳しくは問い合わせください
申 電話又はFAXで障害福祉課(☎812・2026、FAX 812・2118)

身体障害者補助犬使用者の募集

身体障害者の自立と社会参加ができるように盲導犬・介助犬・聴導犬の使用希望者を募集します。
時 4月3日~5月12日 他 選考し、決定します

身体障害者の自立と社会参加ができるように盲導犬・介助犬・聴導犬の使用希望者を募集します。

ふらっとおでかけシネマ「ケアンズ〜あなたでよかった〜」

時 4月11日(火) 午後2時~4時 所 市立東北コミュニティセンター 内 新人介護士と認知症の女性とのふれあい、介護のあり方について描いた作品 定 80人(申込順) 費用 無料 HP 18343
申 電話又はFAXでふらっとねやがわ(☎800・5789、FAX 800・5489)

絵本deトーク

時 4月27日(木) 午後2時~3時

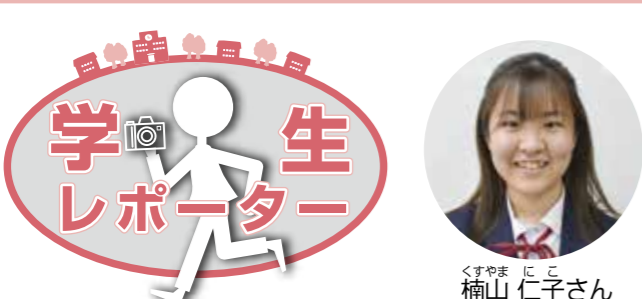
30分 所 ふらっとねやがわ 内 お気に入りの絵本を持ち寄り気軽に話しましょう 対 女性 定 5人(申込順) 費用 無料 HP 18343
申 電話又はFAXで4月26日(水)までにふらっとねやがわ(☎800・5789、FAX 800・5489)

人権啓発ビデオ・DVDの貸し出し

人権について話し合う材料としてビデオ・DVDを市民の皆さんに無料で貸し出しています。
HP 2427
問 人権男女共同参画課(☎825・2168)

子育て・教育

自主登校園制度の利用について
自主登校園制度は、台風などに伴う暴風警報の発令などで市立小学校が休校になったときに就労などの理由により家庭での保育が困難である児童を学校で預かることで、働く保護者の負担を軽減することを目的としています。利用には、事前申込が必要で、



くすやま じこさん 楠山 仁子さん

第2回ねやがわ建築賞

学生自身が市の窓口などを直接訪問し、その事業について感じたことや思ったことをレポートしています。

今回は、大阪教育大学附属高等学校平野校舎2年生の楠山仁子さん=写真=による「第2回ねやがわ建築賞」です。

2月4日、アルカスホールで行われた「第2回ねやがわ建築賞」の授賞式取材しました。今年で2度目となるこの事業は、まちのイメージや市民の居住環境に対する意識を向上させることを目的として実施されています。

そしてまちとどのようにつながっていくのか。こうした持続可能な社会の実現に向けた考えが、より良いまちを作っていくと感じました。

そして今回、私の印象に残った作品は、香里ヌヴェール学院の「食堂計画」です。空きスペースを改装し、食堂の用途だけにとどまらず、教育の場としての役割も果たす建物に生まれ変わっていました。私はこの取り組みが、少子化により増えている空き教室や校舎をもっと実用的に使っていくきっかけになればいいなと思いました。

現在、市ではまちのリノベーションが推進されていることを皆さんは知っていますか。令和3年にリニューアルされた市立中央図書館や現在建設中の小中一貫校、そして「ねやがわ建築賞」の授賞作品など、多くの魅力的なデザイン建築物が私たちの周りに増えてきています。

私たちの生活に必要な不可欠である家や学校、会社の建物は、暮らしをよりよくするためのいろいろな思いや工夫、仕掛けが投影された「モデル」であると今回の取材を通して感じる事ができました。



「第2回ねやがわ建築賞」授賞式の様子

私がこの授賞式取材して感じたキーワードは「つながる」です。「一立体的につながる・市民とつながる・次の世代とつながる・まちとつながる」など受賞作品には、それぞれの「つながる」がありました。建物と言えば壁で仕切られた空間を想像しますが、その空間同士をどのようにつなげていくのか。そして、その建物が独立した存在ではなく、周りの道路や家、

市からのお知らせ

安全・安心

税・保険・年金

健康・福祉

人権

子育て・教育

アウトドア・スポーツ

文化・交流

公共機関・団体 市民情報ひろば



令和4年度までに申し込みをした人は5年度の申し込みは不要ですが、申込内容に変更があるときは、変更届出書(市ホームページからダウンロード)などを監察課に提出してください。 ※進級に伴う学年・クラスの変更は、提出の必要はありません。自主登校園の実施については、メールねやがわの「校区情報」カテゴリでお知らせします。

HP 17589
問 監察課 (☎812・2246)

元気な子ども

時 4月26日(水) 午後3時30分〜4時30分 所 市立エスポアール 内 みんなで遊ぼう 対 幼児と保護者・小学生 無料

申 当日直接
問 市立エスポアール (☎828・4141)

あむむのじかん

時 4月8日(土) 午後2時〜3時 所 市立エスポアール 内 パステル画 対 幼児と保護者・小学生 無料

申 当日直接
問 市立エスポアール (☎828・4141)

読書のじかん

時 4月8日(土) 午後3時〜4時 所 市立エスポアール 内 絵本の読み聞かせ・展示など 対 幼児と保護者・小学生 無料

申 当日直接

入園・入学

問 市立エスポアール (☎828・4141)

就学援助制度(入学準備金)

経済的な理由から、学校の費用に困っている保護者に援助を行います。

対 市立小・中学校に在籍する児童・生徒がいる又は市内に住所があり、府立の中学校・国立・私立小・中学校に在籍する児童・生徒がいる保護者で世帯全員の合計所得金額(令和4年1月〜12月)が認定基準額以下

△電子申請システムでの申請▽
4月1日〜30日。

△郵送での申請▽

申請書(市ホームページからダウンロード)に保護者名義の口座の銀行名・支店名・口座番号・口座名義が記載されているページの写しを添付し、4月28日(金) 消印有効 までに教育政策総務課(〒572-8555本町1番1号)

※郵便事故が心配な人は特定記録郵便又は簡易書留を使用してください。

△窓口での申請▽
4月5日〜28日の午前10時〜午後4時(土・日曜日、祝日を除く)に保護者名義の通帳又はキャッシュカードを持って市民サービス部 籍・住基担当(8番総務窓口)

※世帯全員(所得がないときも含む)が令和4年分の市・府民税の申告を済

ませてください。生活保護法の教育扶助を受けているときは申請不要です。
HP 20489
問 教育政策総務課 (☎813・070)

子ども・親子

2・3歳児英語

△2・3歳児英語▽
時 5月8日からの月曜日午前10時〜10時40分(計20回) 所 市立エスポアール 内 遊びや歌を通して親子で英語に親しみましよう 対 平成31年4月2日〜令和3年4月1日 生まれの幼児と保護者 定10組(5組未満のときは中止) 2万円(2回分納)

申 往復はがきにクラス名、郵便番号、住所、保護者氏名、子どもの氏名(ふりがな)、生年月日、電話番号を書いて4月19日(水) 必着 までに市立エスポアール(〒572-0043錦町21番3号 ☎828・4141)

体操のじかん
時 4月10日・24日、いずれも月曜日 午前11時〜11時10分 所 市立エスポアール 内 幼児向けの曲に合わせて体を動かしましょう 対 乳幼児と保護者 無料

申 当日直接
問 市立エスポアール (☎828・4141)

ほほえみタイム
時 4月10日(月) 午前11時10分〜11時30分 所 市立エスポアール 内 手遊び・ふれあい遊び・絵本 対 乳幼児と保護者 無料

申 当日直接
問 市立エスポアール (☎828・4141)

ジュニアダンス
時 4月24日(月) 午前10時30分〜11時 所 市立エスポアール 内 サークット遊び 対 乳幼児と保護者 無料

申 当日直接
問 市立エスポアール (☎828・4141)

絵本のよみかせ

時 4月24日(月) 午前11時10分〜11時30分 所 市立エスポアール 対 乳幼児と保護者 無料

申 当日直接
問 市立エスポアール (☎828・4141)

誕生会

時 毎日(第3日曜日、休館日を除く) 午前11時30分〜正午 所 市立エスポアール 内 カード・手形・身体計測 対 4月生まれ乳幼児 無料

申 当日直接
問 市立エスポアール (☎828・4141)



市民体育館

トレーニング室利用者講習会

トレーニング室を新規に利用する人は講習を受けてください。時間に遅れると受講できません。

時 ①5月8日(月) 午後1時30分〜3時 ②15日(月) 午後6時30分〜8時 ③21日(日) 午前9時30分〜11時 対 16歳以上の人 定各15人(申込順) 350円(利用許可証・テキスト代 当日納付) 他 写真・上靴・本人確認書類が必要

市からのお知らせ 安全・安心 税・保険・年金 健康・福祉 人権 子育て・教育 アウトドア・スポーツ 文化・交流 公共機関・団体 市民情報ひろば

レスリング教室

△エンジョイレスリングクラブ▽
時 4月〜令和6年3月の毎週①火・金曜日午後7時〜9時②日曜日午後3時〜5時30分 対 幼児、小・中学生 月1000円

申 問 池田 (☎824・5009)

会長杯卓球大会
時 6月4日(日) 午前9時15分 内 団体戦(3人によるダブルス・シングルス・ダブルス)、男子の部・女子の部(一般の部・合計年齢が165歳以上の部) 1一般3000円・中学生1500円 他 状況により変更あり

申 所定の用紙(市卓球協会ホームページからダウンロード又は市民体育館窓口で配布)又は、大会名、チーム名、種目、選手氏名、年齢、代表者の住所・電話番号を書いたものを直接又は郵送、FAXで5月17日(水) 午後5時 必着 までに市卓球協会事務局(〒572-0823下木田町16番16号市民体育館内、FAX 822・6800)

お楽しみ卓球大会
時 6月27日(火) 午前9時 内 女子

バドミントン①講習会②練習会
時 5月13日(土) ①午後0時15分〜2時45分②午後3時15分〜5時30分 対 ①初心者・初級者②ダブルスのゲームができる人、いずれも市内在住・在職・在学・在クラブの人 1一般3000円、小・中・高校生3000円

申 詳細は市バドミントン協会ホームページを見てください

問 市バドミントン協会「磯部」(☎090・8366・5468)

市民体育大会バドミントン部
時 5月21日(日) 午前9時30分 内 男女シングルス(1部〜3部)・男女ダブルス(1部〜4部)、4部はペアの合計年齢が100歳以上 対 市内在住・在職・在学の小学生以上

申 当日直接
問 市バドミントン協会「磯部」(☎090・8366・5468)

市民体育大会バドミントン部
時 5月21日(日) 午前9時30分 内 男女シングルス(1部〜3部)・男女ダブルス(1部〜4部)、4部はペアの合計年齢が100歳以上 対 市内在住・在職・在学の小学生以上

申 当日直接
問 市バドミントン協会「磯部」(☎090・8366・5468)

市民体育大会バドミントン部
時 5月21日(日) 午前9時30分 内 男女シングルス(1部〜3部)・男女ダブルス(1部〜4部)、4部はペアの合計年齢が100歳以上 対 市内在住・在職・在学の小学生以上

申 当日直接
問 市バドミントン協会「磯部」(☎090・8366・5468)

市民体育大会バドミントン部
時 5月21日(日) 午前9時30分 内 男女シングルス(1部〜3部)・男女ダブルス(1部〜4部)、4部はペアの合計年齢が100歳以上 対 市内在住・在職・在学の小学生以上

申 当日直接
問 市バドミントン協会「磯部」(☎090・8366・5468)

【広告】



【広告】



問 市立エスポアール (☎828・4141)

問 市立エスポアール (☎828・4141)

問 市立エスポアール (☎828・4141)

問 市立エスポアール (☎828・4141)

問 市立エスポアール (☎828・4141)

問 市立エスポアール (☎828・4141)

問 市立エスポアール (☎828・4141)

問 市立エスポアール (☎828・4141)

問 市立エスポアール (☎828・4141)

問 市立エスポアール (☎828・4141)

問 市立エスポアール (☎828・4141)

問 市立エスポアール (☎828・4141)

問 市立エスポアール (☎828・4141)

問 市立エスポアール (☎828・4141)

問 市立エスポアール (☎828・4141)

問 市立エスポアール (☎828・4141)

問 市立エスポアール (☎828・4141)

問 市立エスポアール (☎828・4141)

問 市立エスポアール (☎828・4141)

問 市立エスポアール (☎828・4141)

問 市立エスポアール (☎828・4141)

問 市立エスポアール (☎828・4141)

問 市立エスポアール (☎828・4141)

問 市立エスポアール (☎828・4141)

問 市立エスポアール (☎828・4141)

問 市立エスポアール (☎828・4141)

の人(在クラブのみは不可) 1人:一般800円・小学生・高校生400円(当日納付)

申 所定の用紙(市パドモントン協会ホームページからダウンロード)又は大会名、種目、住所、氏名、性別、電話番号を書いたものを直接又は郵送、FAXで5月8日(月)午後4時必着までに市パドモントン協会(〒572-0823下木田町16番16号市立市民体育館内、FAX822・6800) 問 磯部(☎090・83665468)

チャレンジ インディアカ 楽しもう会 時 5月8日(月)午後6時30分〜8時45分 対 1000円 他 運動のできる服装・上靴が必要、初心者歓迎 申 当日直接 問 安達(☎090・7753・9485)

池の里市民交流センター 池の里クラブ ハスポーツ教室無料体験 時 ①親子教室:4月11日・18日、いずれも火曜日午前9時45分〜10時30分 ②走り方教室:4月22日(土)午前11時15分〜正午 対 ①1歳6か月〜就学前の子ともと保護者②小学生 定 ①各日5組②15人(申込順) 内 ①親子でふれあいながら楽しく運動遊び②走り方を改善し、スポー



池の里クラブまつり

ツのパフォーマンスを向上・転倒しない走り方の習得 他 上靴・タオル・飲み物、動きやすい服装で参加してください 申 4月1日(土)午前10時から電話で池の里クラブ事務局(☎839・7004) 池の里クラブまつり 時 4月15日(土)午前10時〜午後1時 雨天決行(屋外プログラムは変更あり) 内 チャレンジスポーツ体験(下の表のとおり)・模擬店や遊びのコーナーなど 他 自転車置き場への来場をお願いします(駐車場はありません)。体温を測定して来場してください。幼児は保護者同伴でお願います 申 当日直接 問 池の里クラブ事務局(☎839・7004)

池の里クラブのチャレンジスポーツ体験 table with columns for 体育館, サブグラウンド, 本館3階多目的室 and rows for different time slots and activities like ラグビー, ダブルダッチ, バドミントン, ラクロス, 古武道, ピラティス, ダンス.

市民体育大会 インディアカの部 時 5月28日(日)午後1時 内 男子の部・女子の部 対 協会登録者又は市内在住・在職・在学(中学生以下を除く)の4人〜8人で構成するチーム(個人での参加可、申し込みが少ないときは中止) 1人300円(当日納付) 他 協会事務局で組み合わせ抽選します 申 所定の用紙(市民体育館窓口で配布)を直接又は郵送、FAXで5月8日(月)必着までに市インディアカ協会事務局(〒572-0823下木田町16番16号市立市民体育館内、FAX822・6800) 問 安達(☎090・7753・9485) 打上川治水緑地 市民体育大会 グラウンド・ゴルフの部 時 5月9日(火)午前9時〜雨天のときは16日(火) 内 3ゲームトータル、個人・団体戦 対 協会登録者又は市内在住・在職・在学で初めて参加する人(2回目以降は協会登録が必要) 1人300円 申 所定の用紙(市グラウンド・ゴルフ協会事務局で配布)と参加費を4月20日(木)午後5時までに直接、「市グラウンド・ゴルフ協会事務局」・仲内(大和町22番27号 ☎26・1684) 南寝屋川公園 手作り市 時 4月9日(日)午前10時〜午後4時 雨天中止 内 手作り作品の展示・販売、ワークショップなどやキッチンカーによる飲食物の販売

※車での来場は控えてください。詳しくはホームページ(左のQRコード)又は問い合わせください。



南寝屋川公園管理事務所(☎824・6262)

野外活動センター

森のがっこう 時 5月28日(日)午前10時〜午後3時 内 1年間を通していろいろな野外活動を行います(主に日帰り) 対 小学生 定 40人(申し込みが多いときは抽選) 3500円(昼食代や保険料などを含む、年間登録費1万6000円が別に必要です) 申 4月24日(月)までに電話又はホームページで市野外活動センター(☎0743・78・1910) アウトドアキッズ 時 5月21日(日)午前10時〜午後3時 内 1年間を通していろいろな野外活動を行います(主に宿泊) 対 小学生 定 30人(申し込みが多いときは抽選) 3500円(昼食代や保険料などを含む)、年間登録費1万6000円が別に必要

寝屋川公園 春季テニス大会 シングルの部 時 5月14日(日)午前9時〜雨天中止 内 定 男子の部:①A級32人②B級32人③50歳級8人、女子の部:④初中級16人(いずれも申込順、2試合以上できます) 1人3200円(別に協会登録料500円が必要)・高校生以下(2人以内)2700円 申 所定の用紙(市テニス協会ホームページからダウンロード)を直接又は郵送、FAXで市テニス協会事務局(〒572-0823下木田町16番16号市立市民体育館内、FAX822・6800) 問 小林(☎090・9287・7466)

ほかの場所での催し 民踊教室 時 4月〜令和6年3月、詳しくは右下の表のとおり 1200円(受講料が別に必要) 申 当日直接 問 藤田(☎090・8756・6390) 市民体育大会ゲートボールの部 時 5月6日(土)午前9時〜雨天のときは5月7日(日) 所 友呂岐緑地ゲートボール場 対 協会登録者又は市内在住・在職・在学の監督1人と選手4〜5人で構成するチーム 1人3000円(未登録者が加入したときは別に1人1000円が必要、抽選会で納付) 他 抽選会:4月21日(金)午後1時30分、市立市民体育館 申 所定の用紙(市民体育館窓口で配布)を直接又は郵送、FAXで4月14日(金)必着までに市ゲートボール協会事務局(〒572-0823下木田町16番16号市立市民体育館内、FAX822・6800) 問 駒走(☎823・8740)

民踊教室 table with columns for 場所, 曜日, 時間 and rows for different locations like 市立東コミュニティセンター, 太秦高齢者福祉センター, etc.

サッカー教室 時 毎週月曜日午後7時〜8時45分 所 市立第一中学校 対 令和5年度に5歳になる子ども・小学生 1人3000円・月2500円 申 当日直接 問 「市サッカー協会」・財満(☎90・4039・6107) レスリング教室 時 4月〜令和6年3月の毎週①土曜日午後6時〜8時②日曜日午前10時30分〜正午 所 市立点野小学校 対 幼児、小・中学生 1月1000円 申 問 「市青少年レスリング連盟」・脇田(☎090・5909・1445) 前期ソフトテニス教室 時 5月7日〜6月11日の毎週日曜日午前9時〜11時(計5回、雨天順延) 所 田井西公園 対 市内在住・在職・在学の小学校高学年以上の人(初心者可) 定 20人(申し込みが多いときは抽選) 3000円(当日納付) 他 ラケット・テニスシューズが必要、運動のできる服装で来てください 申 所定の用紙(市民体育館窓口で配布)を直接又は郵送、FAXで4月21日(金)必着までに市ソフトテニス協会事務局(〒572-0823下木田町16番16号市立市民体育館内、FAX822・6800) 問 濱田(☎090・8754・8451)

レンゲ畑を開放します

市民に親しまれる農地づくりとして市内農地のレンゲ畑を開放します。
▽開放期間 4月中旬～5月上旬(予定)
※①マナーを守り、ごみなどは持ち帰りましょう②開放するレンゲ畑には看板Ⅱ写真Ⅱを設置します③場所や期間などは市ホームページを見てください。
HP 3056
産業振興室(☎825・2673)



レンゲ畑

自然体験学習室

子ども自然シリーズ講座①
キラキラスコープを作ろう▽
時 4月22日(土) 午前10時～正午
所 市立中央図書館西分室内自然体験学習室 内 分光板を使って蛍光灯の光などから美しい虹の模様作り 対 小・中学生 定 15人(申込順) 無料 HP 3369
申 4月2日～21日に直接又は電話で市自然資料施設運営スタッフの

会(市立中央図書館西分室内 ☎839・6882)



キラキラスコープ

文化・交流

友好都市・和歌山県すさみ町 宿泊利用補助制度

市内在住・在職・在学の皆さんがすさみ町内で利用できる宿泊利用補助制度を設けています。ぜひ、すさみ町を訪れてみてください。
▽補助額 1泊2食付き以上(1人に付き)：大人2000円～2500円・子ども1500円～2000円
※宿泊先で異なります
申 宿泊施設に直接予約後、宿泊日の前日までに市民活動振興室又はねやがわシティ・ステーション
※旅行総合サイトや旅行代理店での予約のときは、利用できません。他のクーポンとの併用はできません。詳しくは問い合わせてください。



和歌山県すさみ町

市・すさみ町都市提携連絡協議会事務局(市民活動振興室内 ☎825・2120)

アルカスホール友の会「さくら倶楽部」会員募集

内 コンサートの無料招待や割引などの特典があります 年1000円
※詳しくは「アルカスホール」ホームページ又はチラシを見てください。
申 申込書(アルカスホールで配布)を直接、アルカスホール(☎821・1240)

ふれあいフェスタ実行委員を募集

時 11月19日(日) 所 市立市民活動センターなど 内 ふれあいフェスタの実行委員会(月1回程度)、イベント企画・運営などに関するボランティア
申 直接又は電話で市立市民活動センター(☎812・1116)

公演

アルカスウェルカム・ミニコンサート

時 4月20日(木) 午後2時 所 アルカスホール1階フリースペース 内 弦楽四重奏でポップスやクラシックを奏でます 無料 他 人数制限を行う場合があります
※詳しくは「アルカスホール」ホームページ又はチラシを見てください。
申 当日直接
問 アルカスホール(☎821・1240)



にゃのらさん



クレセントの花

アルカスギャラリートコンサート
△アイドル&歌謡曲Fesv
時 5月6日(土) 午後2時 所 アル



梶原 千聖さん



尾上 理絵さん

※詳しくは「アルカスホール」ホームページ又はチラシを見てください。
申 4月10日(月) から直接又は

ヴァイオリン&ピアノ名曲 デュオコンサート

時 6月25日(日) 午後2時 所 アルカスホールメインホール(自由席) 内 ヴァイオリンとピアノによる息の合った演奏で世界の名曲を奏でます 前売り：一般2000円・中学生以下1500円、当日各500円増し
※詳しくは「アルカスホール」ホームページ又はチラシを見てください。
申 4月10日(月) から直接又は

生涯学習情報誌(講座・イベント)講師案内編)を発行

市内の講座・イベントや「まちのせんせい」に登録する指導者などを紹介しています。
市役所市民情報コーナー、各シティステーション、各コミュニティセンター、アルカスホールなどに置いてあります。
HP 2837
問 社会教育課(☎813・0076)

生涯学習

電話でアルカスホール(☎821・1240)

日本語よみかき学級

時 4月12日(水) からの毎週水曜日 ①午後2時～4時 ②午後6時45分～8時45分(いずれも計44回の予定)



日本語よみかき学級

【広告】



市民活動交流会

時 4月13日(木) 午後1時30分～3時 所 市立市民活動センター 内 市民活動に興味のある市民と市民活動団体の意見交換会 対 市内在住の人 定 20人(申込順) 100円(お茶代)
申 直接、市立市民活動センター(☎812・1116)

多文化交流ひろば

△みんなでゴスペル体験▽
時 4月27日(木) 午前10時～11時45分 所 市立市民会館地下1階第1多目的室 内 ゴスペルを体験しましょう 対 市内在住・在学の外国人・日本人 定 20人(申込順) 無料

パソコン教室

△①初心者教室▽
時 5月10日、31日の毎週水曜日 午後1時～5時(計4回) 内 ウィンドウズ10の基本操作など 1万2000円(教材費1320円が別に必要)
△②スマートフォン活用法▽
時 5月10日、31日の毎週水曜日 午後6時～8時(計4回) 内 アプリ登録やSNSの使い方など 6000円(教材費1430円が別に必要)
△③エクセル基礎▽
時 5月11日、6月1日の毎週木曜日 午後1時～5時(計4回) 内 データ入力やワークシートの扱い方など 1万2000円(教材費2200円が別に必要)
△④おとなのためのプログラミング教室▽
時 5月11日、6月1日の毎週木曜日 午後6時～8時(計4回) 内 プログラムの考え方や作り方など 基本ソフトのスクラッチを使って学びます 6000円(教材費1

市からのお知らせ

安全・安心

税・保険・年金

健康・福祉

人権

子育て・教育

アウトドア・スポーツ

文化・交流

公共機関・団体 市民情報ひろば

500円が別に必要)

※ 市立エスポアール 対市内在住・在職・在学の15歳以上の人 定8人(申込順、4人未満のときは中止) 申 4月2日、28日に直接又は電話で市立エスポアール(☎8228・4141)

大人の健康料理教室

時 6月1日・7月6日・9月7日・10月5日、いずれも木曜日午前10時～正午 所市立学び館 内財布・体に優しい健康クッキング 対20歳以上の人 定8人 4000円 他エプロン・三角巾・ハンドタオルが必要。

スマホ教室(アンドロイド)

時 4月19日・26日、いずれも水曜日午前10時～11時 所市立学び館 内アプリのダウンロードとSNSの使い方 対65歳以上の人 定4人 1000円 他アンドロイドのスマートフォンが必要

文化講座

文化講座 ▲キッズパン教室 時 5月27日・6月24日、いずれも土曜日午前10時～正午 所市立学び館 内パン作り 対小学校2年

生6年生 定10人 1600円 他エプロン・三角巾・ハンドタオルが必要

申 4月24日、28日に直接又は電話で市立学び館(☎8222・3311)

文化講座

文化講座 ▲①基本のお菓子づくり 時 4月23日(日)午後1時30分～4時 内クッキーシュークリーム作り ▲②初心者の魚料理 時 4月29日(祝)午前10時～午後1時 内鯛のあら炊き・鯛の子煮付け作り

所市立エスポアール 対市内在住・在職・在学の15歳以上の人 定①8人②16人(申込順、5人未満のときは中止) 12500円②1200円

申 ①4月3日～15日②4月2日～15日に直接又は電話で市立エスポアール(☎828・4141)

ウクレレ教室

時 4月～6月の第2・4火曜日午前10時～11時(計6回) 所市立市民会館第1多目的室 内手軽に楽しめるウクレレを始めませんか 定15人(申込順) 6000円 他楽器を貸し出しできます(予約が必要) 申 4月1日(土)午後2時から直接又は電話で市立市民会館(☎23・1221)

展示

市民ギャラリーでの催し

▲万華鏡展示会 時 4月1日～3日の午前11時～午後7時(3日は午後4時まで)

▲染絵会展 時 4月28日～5月3日の午前10時～午後5時(5月3日は午後4時まで) 内油彩作品の展示

HP 674 問 市民ギャラリー(☎811・5544)

図書館

中央図書館での催し

▲手話で絵本を楽しむ会(つとつと) 時 5月20日(土)①午後2時～2時30分②午後3時～3時30分 内手話を使った絵本の読み聞かせ 対幼児と保護者 定10組(申込順) 無料 HP 3844



申 4月4日(火)午前10時から直接窓口又は電話で市立中央図書館又は右のQRコード

【広告】



図書館の世界

時 4月2日、30日 内本の展示と貸し出し HP 3843

▲読書会 時 5月7日(日)午後2時 内「おんなの女房」蟬谷めぐ実著、事前に読んできた本の感想を話し合います 無料 HP 3843 問 市立中央図書館(☎800・3711)

東図書館での催し

▲ゴールデンウィークは東図書館スタンダラリー 時 4月29日、30日午前10時～午後4時30分 所市立東図書館子ども図書室 内出題された本がどこにあるかをたずね、正解のところに置いて

おきがる号 移動図書館

Table with columns for date, location, and time for the mobile library service.

あるスタンプを押して集めよう 対幼児・小学生(幼児は保護者同伴) 定80人(先着順) 無料 HP 3844 申当日直接 ▲楽しくなる本 時 4月1日～30日 内本の展示と貸し出し HP 3843 ▲どきどきしたいな 時 4月1日～30日 内本の展示と貸し出し 対児童 HP 3844 問 市立東図書館(☎823・0661)

時 5月21日(日)午前11時～11時45分 所市民ギャラリー 内人形劇など 定50人(申込順、保護者同伴可) 無料 HP 3844 申 4月4日(火)午前10時から直接窓口又は電話、ホームページ(左のQRコード)で市立中央図書館(☎800・3711)



示と貸し出し 対児童 HP 3844 ▲パンだいすき 時 4月8日～29日 内本の展示と貸し出し 対児童 HP 3844 ▲こどもが主役の本 時 4月21日～5月12日 内本の展示と貸し出し 対児童 HP 3844 問 市立寝屋川市駅前図書館(☎811・5544)

広告掲載についての問い合わせ先 (株)ジタイアド(☎092・716・1401) (株)成社(☎06・6222・7999) (株)ウィット(☎072・668・3275) 大光宣伝(株)(☎0120・540・888)

図書館定例行事 ※日程の変更など、最新の情報は図書館ホームページをご覧ください。いずれも先着順。

Table with columns for content, target audience, time, and location for library events.

市からのお知らせ

安全・安心

税・保険・年金

健康・福祉

人権

子育て・教育

アウトドア・スポーツ

文化・交流

公共機関・団体

市民情報ひろば



★市民情報ひろば★

【原稿締切日のお知らせ】
○6月号：4月7日(金)
○7月号：5月12日(金)
※写真は活動にかかる費用です。

イベント

新舞踊講習会

4月7日・14日、いずれも金曜日
午前10時～正午、中央高齢者福祉センター、男女問わず参加してください、着物の着付けも学びます、**【無料】**。
【申込み】・西中(☎090・1028・3815)

寝屋川

囲碁将棋フェスティバル

4月16日(日) 午前10時～午後5時、市民会館、将棋団体戦：Sクラス(4段以上)～Eクラス(15級以下)の6クラスに分かれての団体戦、有段者・級位者・15級以下の初心者個人戦、囲碁団体戦：Sクラス(4段以上)～Bクラス(級位者)の3クラスに分かれての団体戦、有段者・級位者・10級以下の初心者個人戦、プロ棋士の指導将棋・指導碁(完全予約制)。
【申込み】・西中(☎090・1028・3815)

カウンスラー養成講座体験説明会

①4月19日午前10時30分～正午
②26日午前10時30分～正午・午後7時～8時30分、いずれも水曜日、ラポールひらかた(枚方市新町、対人関係など心理学を中心とした心の働きを学習します、定員15人(申込み順、**【無料】**。
【申込み】法人「京阪総合カウンセリング」(☎814・7140)

後7時～8時30分、いずれも水曜日、ラポールひらかた(枚方市新町、対人関係など心理学を中心とした心の働きを学習します、定員15人(申込み順、**【無料】**。
【申込み】法人「京阪総合カウンセリング」(☎814・7140)



【申込み】ホームページ(左のQRコード)で寝屋川青年会議所事務局(☎834・5121)へ平日午後1時～5時30分
※当日の受け付けはありません。

募集

前結び着付け

毎週①火曜日午前10時～11時30分・午後1時30分～3時②木曜日午前10時～11時30分、市民会館、簡単できれいに着付けできま、初心者歓迎、**【一回500円】**。
【申込み】前結び着付け研究会(高島) (☎080・2525・8281)

マジック

第2～4土曜日午前9時30分～正午、エスポアール、マジックを覚えて楽しみましょう、**【入会会1000円・月500円】**。
【申込み】寝屋川マジシャンズクラブ(渡辺) (☎080・3034・8481)

混声合唱

毎週水曜日午後6時30分～8時30分、エスポアール、混声合唱の美しいハーモニーを一緒に楽しめましょう、**【入会会1000円・3か月1万円、全てのパート・見学歓迎】**。
【申込み】寝屋川混声合唱団(甲野) (☎825・0881)

童謡・唱歌・昭和歌謡

第4水曜日午前10時～11時30分、**【申込み】**寝屋川混声合唱団(甲野) (☎825・0881)

「市民情報ひろば」は、市民の皆さんの情報交換の場です。市の行事と関わりはありません。内容は直接問い合わせください。

政治・宗教・営利を目的としたものは掲載できません。同一イベントの掲載は1回、会員募集の掲載は6か月に1回が限度です。発行日以前に行われるイベントや定員のある催しの申込開始日又は申込終了日が発行日以前の場合は掲載できませんので、早めに連絡してください。誌面に限りがあるため、記事の編集や掲載ができないこともあります。

○原稿の締切日は、掲載号の約2か月前です。
掲載について、詳しくは企画三課に問い合わせてください。

30分、三井が丘五丁目(詳しくは問い合わせください)・ストレス解消や歴史の勉強・出前吟など、**【月1500円、無料体験あり】**。
【申込み】浪速岳風会(小寺) (☎090・3857・0626)

詩吟

第1～3水曜日午後1時～4時、市民会館、漢詩・和歌・俳句を詠みましょう、**【入会会500円・月2000円、無料体験あり】**。
【申込み】則川会(藤井) (☎829・6151)

中国語

第1～3水曜日午前10時～正午、エスポアール、漢字のおもしろさを学びませんか、中級までの人、**【月4000円、無料体験あり】**。
【申込み】二イオサクル(森脇) (☎832・6689)

韓国語

毎週①火曜日：午前10時～11時・午後6時～7時、高柳公民館(高柳) (☎832・6689)

柳(丁目)②木曜日：午前10時～11時、大和商店街(東大和町)③1500円(初回テキスト代3300円が別に必要、経験者は応相談)。
【申込み】韓国語サークル(岡田) (☎90・5044・8350)

電子ロボット工作教室

5月21日～12月の第3日曜日午後2時～3時30分(計8回)、市民会館、①ロボット工作コース(小学校1年生以上・低学年は保護者同伴)②プログラミングコース(小学校5年生以上)、いずれも10人(申し込みが多いときは抽選)、**【2万5000円】**。
【申込み】韓国語サークル(岡田) (☎90・5044・8350)

●公共機関・団体●

長崎への平和の取材

「親子記者」参加者を募集

8月9日(水)の長崎原爆犠牲者慰霊平和祈念式典や原爆・平和をテーマにしたさまざまなプログラムに参加しながら、平和に取り組む人たちを取材して新聞を作成します。取材をとおして平和の尊厳について考えてみませんか。

8月8日・11日、戦争の被害や平和の尊厳を伝えることに関心がある小学校4年生～6年生と保護者の9組(申し込みが多いときは抽選)。
※長崎市への往復交通費、宿泊代、滞在中の取材補助経費は支給します。

※詳しくは日本非核宣言自治体協議会ホームページをご覧ください。

【申込み】4月16日(日)までにホームページ(左のQRコード)で「寝屋川ロボット教室」(熊沢) (☎080・1517・6074)



写真

第1・3・5木曜日午後1時～4時、中央高齢者福祉センター
○互選会：3か月目の第1木曜日に行います、毎月第3木曜日には自作の写真(A4)を1枚展示します、写真(2L)を2枚持って

甲 申込書をはがき又はメールで5月17日(水)に必着

本非核宣言自治体協議会事務局(〒851-8117長崎市平野町7番8号長崎市平和推進課内) (☎095・844・9923)

住宅建物取引業 人権推進員制度

府は、住宅建物取引におけるあらゆる人権問題差別をなくすため、業界団体と連携し、宅建業者の従業者を対象に「住宅建物取引業人権推進員」を養成しています。

人権推進員を設置している店には左のステッカーを掲示しています。
【申込み】住宅建設局建築指導室建築振興課住宅建設指導グループ (☎095・844・9923)



【申込み】ホームページ(左のQRコード)で寝屋川青年会議所事務局(☎834・5121)へ平日午後1時～5時30分
※当日の受け付けはありません。

募集

前結び着付け

毎週①火曜日午前10時～11時30分・午後1時30分～3時②木曜日午前10時～11時30分、市民会館、簡単できれいに着付けできま、初心者歓迎、**【一回500円】**。
【申込み】前結び着付け研究会(高島) (☎080・2525・8281)

マジック

第2～4土曜日午前9時30分～正午、エスポアール、マジックを覚えて楽しみましょう、**【入会会1000円・月500円】**。
【申込み】寝屋川マジシャンズクラブ(渡辺) (☎080・3034・8481)

混声合唱

毎週水曜日午後6時30分～8時30分、エスポアール、混声合唱の美しいハーモニーを一緒に楽しめましょう、**【入会会1000円・3か月1万円、全てのパート・見学歓迎】**。
【申込み】寝屋川混声合唱団(甲野) (☎825・0881)

童謡・唱歌・昭和歌謡

第4水曜日午前10時～11時30分、**【申込み】**寝屋川混声合唱団(甲野) (☎825・0881)

きてください、**【月5000円】**。
【申込み】デジタルカメラ部(山本) (☎080・5715・8179)

着物・洋服リメイク研究会

第1・3金曜日午前10時～正午、市民会館、**【入会会3000円・月1000円】**。
【申込み】寝屋川エコライフ(吉岡) (☎090・3994・4478)

社交ダンス

毎月4回木曜日、①初心者：午後3時～3時45分②経験者：午後3時45分～4時30分、池の里市民交流センター、プロの講師が指導します、**【入会会2000円・月2500円、初心者・見学歓迎】**。
【申込み】寝屋川エコライフ(吉岡) (☎090・3994・4478)

府子ども(子育て世帯)に対する食費支援事業

府内に住んでいる18歳以下の子どもや妊娠中の人を対象に店舗で使用できるお米クーポン(お米PAYおおさか)又はその他食料品(お米又は食料品)を給付する食費支援を行っています。

原則として保護者(妊娠中の人は本人)が、申し込み手続きを行ってください。
○対象：申請日に府内在住の人(令和5年4月1日以降に転入した人を除く)で①②のいずれかに該当する人
①平成16年4月2日以降に生まれた人②申請日に妊娠している人(令和5年3月31日までに妊娠している証明が必要)
【申込み】6月30日(金)までに府ホームページ特設サイト

【申込み】府子ども(子育て世帯)に対する食費支援事業コールセンター(☎0120・479・208)
ひとり親家庭の親などの就業支援講習会
ひとり親家庭の親で求職中又は就業中でスキルアップのための資格取得を目指している人を対象に就業支援講習会の受講生を募集しています。
介護職員研修・試験対策研修：パソコン初級・簿記3級検定・介護福祉士など
※詳しくは問い合わせください。
【申込み】母子家庭等就業・自立支援センター(☎06・6748・0263)

要約筆記養成講座
6月10日・12月2日(計2回)の土曜日(9月23日(祝)を含む)、府立福祉情報コミュニケーションセンター(大阪市東成区)府内在住・在職・在学の人①手書きコース②PCコース、いずれも10人程度

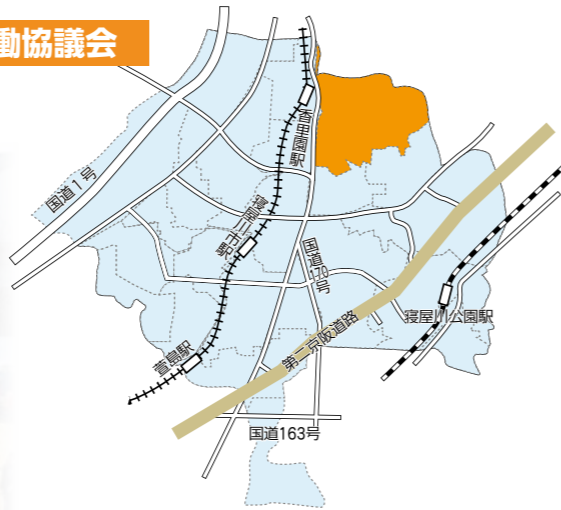
【申込み】母子家庭等就業・自立支援センター(☎06・6748・0263)

市民情報ひろばはオンライン申請できます
ホームページ「電子申請システム」から市申請依頼書を提出できます(右のQRコード)。
子ページから電子申請依頼書提出



地域見て、ある記 15

第五校区地域協働協議会



五小雪まつり

2月11日、「雪やこんこ…」の歌でスタートした初めての五小雪まつり。第五小学校のグラウンドはとても天気の良いぼかぼか陽気で来場者は1,000人を超え、手作りスロープのソリ滑り遊びの店・ふるまい豚汁にも長い行列が…。ここに笑顔の親子があっちにもこっちにも。「あー、頑張ってたよ良かった」みんなで力を出し合った達成感、まさに「協働」の事業でした。来てくれた皆さん・早朝準備から片付けまで力を尽くしたスタッフ・いい天気になってくれたてるてる坊主、ありがとうございました。

小学校区ごとに一つある地域協働協議会では、住民同士や団体が協力・連携し、話し合いながら、行事や防災、福祉、緑化など地域の特色を生かした取り組みが行われています。地域協働協議会の取り組みなどをシリーズで紹介します。

市民活動振興室(☎825・2120)

つながりを大切に



防災訓練

冬の足音が聞こえ始めた令和4年11月27日、新型コロナウイルス感染症予防対策をしっかりとしながら防災訓練を行いました。

コロナ禍の影響で炊き出し訓練は見送りましたが令和4年度は450人の参加があり、防災・減災・共助をとおし命を守ることの大切さを学びました。

地震車で実際の揺れを体験するコーナーでは「震度7はこんなに揺れが激しいや。ほんま怖かった」、倒壊の救出に使うチェーンソー体験では「思ったより重たいわ。扱いは注意せんとあかんや」との声が聞かれました。

今回の目玉コーナーは自治会を5ブロックに分けてのバケツリレーです。おじいさん・おばあさん・パパ・ママ・子どもと入り交じっての声援もにぎやかに、連携プレーで地域の結束を図ったリレーの優勝は成田・境橋・香里園レジンスチームでした。



第五校区地域協働協議会 会長 中谷 隆子さん

寝屋川市の北東、香里が丘丘陵に位置し枚方市と隣接しています。

市の人口の約1割、2万数百人が居住し、15の自治会からなる地域で、香里ヌヴェール学院、同志社香里、成田・香里幼稚園を有する文教地区です。

そのほか節分祭・初詣で有名な成田山大阪別院が地域内のほぼ中央に鎮座する緑豊かな地域でもあります。

私たちは自ら定めた会則に沿って、令和4年度もコロナ禍でしたが、感染症予防対策を十分にしながら、各事業をとおして健康と福祉の増進・文化と教養の向上・地域社会の安全・青少年の健全育成・超高齢化社会への対応に留意した諸活動を多くの会員の力を糧とし「雲外蒼天」を胸に活動しています。

こんなことにも取り組んでいます

五小ロゲイニング ~わが町たんけん~

保護者と子どもたちでチームをつくり、校区内のいろいろな場所(チェックポイント)をネタに出題し、回答する形です。問題は難問・珍問ありで乞うご期待。校区が広いのでいい運動にもなります。どのチームが効率よくチェックポイントで回答し高得点を挙げることができるでしょうか。



申開郵送で5月12日(金) 申開 有効にまでに株式会社りそな銀行 信託ビジネス部公益信託担当(〒135-8581 東京都江東区木場二丁目5番65号深川ギザリアW2棟 ☎03・6704・3359) ※申請書は、電話で株式会社りそな銀行信託ビジネス部公益信託担当へ請求又はりそな銀行ホームページからダウンロードしてください。 大阪府シニア美術展 出品作品募集 6月22日~25日、府立江之子島文化芸術創造センター(大阪市西区)、出品は日本画・洋画・彫刻・工芸・書・写真、府内在住の60歳以上の(申し込みが多いときは抽選、図2000円)。 申開 出品申込書(府内市町村の高齢者福祉担当などで配布)を郵送又はFAX、メールで4月3日~5月8日 必着に一般財団法人大阪府地域福祉推進財団(☎06・4304・0294) 府営住宅入居者総合募集 募集 新住宅(一般世帯向けなど)・空き家住宅(二世帯世帯向け・福祉世帯向けなど) 申開 申込書配布日・場所 4月3日~17日、市役所総合案内・市立保健福祉センター1階受付、池の里市民交流センター、堀溝サービス窓口、各ステーション(土・日曜日、祝日は除く) 申開 郵送又は府ホームページ「暮らし・住まい・まちづくり」から4月17日(月) 消印有効にまで府営住宅入居申込担当窓口 府営住宅寝屋川管理センター

市民公開講座 ありあけのなでーあなたの頭痛 4月22日(土) 午後2時(受付は午後1時30分から)、①脳神経内科部長「人生を変える頭痛のはなし」②薬剤師「あなたの頭痛にはどうすり」③理学療法士「やってみよう!頭痛解消エクササイズ」定員80人(申込順)。 ①人生会議とは②ゲームでもしもの時を話し合おう 4月24日(月) 午後1時30分(受付は午後1時から)、講師 緩和ケア認定看護師、定員20人(申込順)。 ※ いずれも場所は松下記念病院(守口市外島町)。 申開 電話又はLINEで松下記念病院患者支援連携センター(☎06・6992・1231) 平日 午前9時~午後5時 行政書士日曜無料相談会 4月30日午後1時~3時、アルカスホール、遺言書相続成年後見内容証明の作成など。 申開 電話で「大阪府行政書士会枚方支部」・西尾(☎FAX 821・4760) 大阪国際中等学校 吹奏楽部定期演奏会 4月30日(日) 午後2時(開場は午後1時30分)、大阪国際大学奥田メモリアルホール(守口市藤田町)、吹奏楽部の演奏会、定員700人(申込順)、図無料。 申開 郵便番号、住所、氏名、電話番号、希望枚数を書いて4月15日(土) までにFAX(☎06・699

2・5932) 電話又はFAX、メール(アドレスは問い合わせください)で大阪国際中学校高等学校吹奏楽部(☎06・6992・5931、FAX 06・6992・5932) ニニコ基金 寝屋川ロータリークラブは、心温まる住みよいまちづくりを支援します。 〇支援月:6月 ※選考(1次・2次) 後に支援します。事業完了後2か月以内に完了報告書を提出してください。 〇対象:市内に活動拠点又は事務所を持ち、継続的な活動が期待できる団体・個人 〇対象事業:地域コミュニティの活性化によるまちづくりをテーマにした①安全・安心・助け合いの活動やイベント②少子・高齢化に対する活動やイベント③青少年育成に対する活動やイベント 〇支援額:1団体又は1個人に年間上限30万円 申開 申請書(寝屋川ロータリークラブ市民活動支援基金係で配布)を郵送又はFAXで4月30日(日) 消印有効にまで寝屋川ロータリークラブ市民活動支援基金係(〒571-0042 東大和町11番1号NPO法人寝屋川あいの会内 ☎801・1871、FAX 801・1872) 深北緑地イベント ①さくら祭り②さくらライトアップ 3月24日~4月9日の①午前9時~午後4時②午後6時~9時、ウッドデッキ周辺からさくらをラ

寝屋川防犯情報 昨年、大阪での特殊詐欺被害は2060件(522件増)、被害額は約31億円(約7億6000万円増)と前年を大幅に上回りました。 市内においても63件(6件増)の被害が発生しています。 特殊詐欺被害のうち、最も多い手口は還付金詐欺です。還付金詐欺は、犯人が市役所職員などを装って、「医療費(保険料)の還付があります。ATMに行ってください」と電話をかける手口です。ATMへ誘導し、お金を振り込ませる詐欺です。 この手口は、被害者の9割以上が65歳以上で、高齢者の大切な財産を狙った卑劣な犯罪です。 事前に通知することなく、市役所から医療費などの還付金のこと電話がかかってくることはありません。「還付金ATM」といった電話があれば、すぐに電話を切り、家族や寝屋川警察に連絡してください。 また、通話しながらATMを操作している高齢者を見かけたら、「お金が返ってくる」と言われていませんか?などと声をかけ、110番通報をお願いします。 寝屋川警察署生活安全課防犯係(☎823・1234)

早春の野草に出会おう 4月15日(土) 午前10時~正午 小雨決行、寝屋川公園管理事務所集合、講師の説明を聞きながら公園の見どころを観察します、定員20人(申込順)、図無料、動きやすい服装で来てください。 寝屋川パークマルシェ Happiness Dog Festival 4月23日(日) 午前10時~午後3時 雨天中止、中央広場、犬の譲渡相談会・犬の関連グッズ販売・キッチンカーの出店もあります。 申開 直接又は電話で寝屋川公園管理事務所(☎824・8800) 午前9時~午後5時

寝屋川防犯情報



表1 各種集団健(検)診 ●…受診できる健(検)診、◎…対象者で受診を希望する人<追加費用が必要…肝炎ウイルス検診 1,000円・胃がんリスク(ABC)検診 500円>

健(検)診名	対象	特定健診	胃がん	肺がん	大腸がん	骨密度	子宮がん	乳がんマンモグラフィ検査	乳がんエコー検査	肝炎ウイルス	胃がんリスク(ABC)	費用
がんドック男性	40歳以上の男性		●	●	●					◎	◎	2,500円
がんドック女性A	40歳以上の女性		●	●	●	●				◎	◎	2,700円
がんドック女性B	40歳以上の女性※①		●	●	●	●	●			◎	◎	3,400円
セット検診男性	40歳～74歳の男性※②	●	●	●	●					◎	◎	2,500円
セット検診女性A	40歳～74歳の女性※②	●	●	●	●	●				◎	◎	2,700円
セット検診女性B	40歳～74歳の女性※①②	●	●	●	●	●	●			◎	◎	3,400円
レディース検診(マンモグラフィ検査)	40歳以上の女性※③					●	●	●				1,600円
レディース検診(エコー検査)	30歳～39歳の女性					●	●	●				
胃がん検診(デジタル撮影)	40歳以上の人	胃部エックス線検査、バリウムを飲んで検査します										2,000円
肺がん検診	40歳以上の人	胸部エックス線検査(65歳以上の方は結核検診を含みます)										200円
子宮がん検診	20歳以上の女性※①	問診・視診・内診と子宮頸部の細胞診										700円
乳がん検診(マンモグラフィ検査)	40歳以上の女性※③	問診とエックス線検査										700円
乳がん検診(エコー検査)	30歳～39歳の女性	問診・視触診と超音波検査										700円
大腸がん検診	40歳以上の人	免疫学的便潜血反応検査(検便)、健康づくり推進課・各種検診会場で直接受付										300円
骨密度検診	30歳以上の女性	前腕骨(手首)のエックス線検査										200円
肝炎ウイルス検診	40歳の人※④	血液検査(HBs抗原検査・HCV抗体検査)、B型とC型の肝炎ウイルスに感染していないかを調べます										1,000円
胃がんリスク(ABC)検診	35歳～65歳の人※⑤	血液検査(ヘリコバクター・ピロリ抗体及び血清ペプシノゲン)、胃がんや胃潰瘍、慢性萎縮性胃炎などの胃疾患にかかるリスクを判定します。胃がんそのものを発見するための検診ではありません										500円
健康づくり健診	15歳～39歳の人、40歳以上で生活保護世帯の人	問診・医師診察・身体計測・検尿・血圧測定・血液検査(肝機能・貧血・腎機能など)										700円

※①令和4年度に市の子宮がん検診を受診していない人②市の国民健康保険に加入している人③令和4年度に市の乳がん検診(マンモグラフィ検査)を受診していない人④これまでに受診したことがある人は受診できません。過去に肝機能異常を指摘された人も受診できます⑤これまでに受診したことがある人、胃や十二指腸の疾患が強く疑われる人、食道・胃・十二指腸の疾患で治療中の人、胃酸分泌抑制薬を服用中の人、腎不全(血清クレアチニン値が3mg/dL以上)の人などは受診できません。詳しくは問い合わせてください。

各種集団健(検)診

問 健康づくり推進課 (☎812・2002)

日時 4月下旬(セット検診は6月)から
場所 市立保健福祉センター
対象 市の住民基本台帳に記録されている人
申込期間 窓口・郵送:4月3日～令和6年1月31日
ホームページ:4月3日～健(検)診最終日の3週間前の午前0時

申込方法
①直接窓口:申込期間の午前9時～午後5時30分(土・日曜日、祝日を除く)に健康づくり推進課②郵送:健(検)診名、住所、氏名(ふりがな)、生年月日、年齢、電話番号を書いて令和6年1月31日(水)に消印有効の封筒に入れて健康づくり推進課(〒572-8533池田西町28番22号)③市ホームページ:健(検)診日の3週間前の午前0時までに申し込み(健(検)診日が3月29日(金)の場合、3月8日(金)午前0時までに申し込み)、健(検)診日の指定ができます。
※①複数の健(検)診を郵送で申し込むときは、封書は便せん1枚に1健(検)診、はがきは1枚に1健(検)診を書いてください(がんドック検診・セット検診は1枚で可)②受診対象になる年度(4月～3月)に1回ハ子宮がん検診、乳がん検診(マンモグラフィ検査)、胃がん検診、肺がん検診、大腸がん検診は集団健(検)診か個別検診のどちらかを1回受診できます③申し込みから2か月が過ぎても受診券が届かないときは、

健康づくり推進課に問い合わせてください。
注意事項
○対象年齢は、令和6年3月31日時点の年齢です。
○該当部位で受診中や経過観察中の人は、受診できません。
○がんドック検診・セット検診に乳がん検診は含まれません。
○子宮がん検診(子宮頸部の細胞診検査)は2年に1回です。
○乳がん検診(マンモグラフィ検査)は2年に1回です。授乳中又は断乳後6か月経過していない人、心臓ペースメーカー・VPシヤント・鎖骨下静脈ポートを装着している人、腕を肩まで上げることができない人、豊胸手術をしている人は受診できません。
※別の方法で受診できる場合があります。詳しくは問い合わせてください。
○妊娠中又は妊娠の可能性がある人は、肺がん検診・胃がん検診・骨密度検診・乳がん検診(マンモグラフィ検査)・子宮がん検診は受診できません。
○ひとりですべて受診することが困難な人は、受診者の安全を優先するために、乳がん検診(エコー検査)・マンモグラフィ検査・胃がん検診・肺がん検診・子宮がん検診は受診できません。セット検

診・健康づくり健診は一部の項目が受診できないことがあります。
○健康づくり健診、乳がん検診(エコー検査)、レディース検診(エコー検査)は、会場で一時的保育(6か月～就学前の子ども)を行います。
休日検診
○乳がん検診(マンモグラフィ検査):10月22日・11月26日、いずれも日曜日(予定)
※申込方法など詳しくは、「広報ねやがわ」7月号でお知らせします。
個別検診
検診名などは表2のとおりです。
希望する人は市内検診取扱医療機関(市ホームページを見てください)で受診してください。
費用免除
○市民税非課税世帯の人:健康づくり健診(受診前に健康づくり推進課に申請)
○生活保護世帯の人:各種集団健(検)診・個別検診(健(検)診当日の受診前に保護課で生活保護受給証明書を受け取り、健康づくり推進課に申請)
HP 2824

表2 個別検診

対象	費用	対象	費用
子宮がん検診※①	(頸部)700円 (体部)500円	40歳以上の人	胃がん検診(バリウム検査)デジタル撮影※②
乳がん検診(マンモグラフィ検査)※②	700円		大腸がん検診
			肺がん検診※②

※①体部の細胞診(医師の判断による追加検査)は個別検診のみ②令和6年1月31日(水)までに予約が必要。

子育て支援センター



(就学前の子どもと保護者対象、所在は右ページ下の③～⑧)

施設	日時	内容	申込・定員
③たんぽぽ 保育所 ☎823・2900	4月12日・19日・26日、いずれも水曜日午前10時～11時30分	★ぞう教室(計3回) 令和2年4月2日～3年4月1日生まれの子どもと保護者	電話又は直接窓口予約、定員7組
	4月17日(月)・18日(火)・20日(木)・21日(金)、いずれも午前10時～11時	こいのぼりを作る 親子で簡単な制作をしましょう	開催日の1週間前から電話又は直接窓口予約、定員各7組
④寝屋川 めぐみ園 ☎833・3301	4月6日・20日、いずれも木曜日午後3時～4時	★赤ちゃんおもちゃ かわいい赤ちゃんおもちゃを作ります	電話又は直接窓口予約、定員各4組
	4月26日(水) 午前11時～11時20分	★ぴいずシアター すてきな歌声とパネルシアターを見にきませんか、手形カードも作れます	当日直接
⑤あやめ 保育園 ☎822・1365	4月20日(木) 午前10時30分～11時	春の制作 親子で一緒に楽しみましょう	4月3日(月)から電話又は直接窓口予約、定員10組
	4月26日(水) 午前11時～11時30分	おたんじょうび会 4月生まれの友だちをみんなで祝いましょう	
⑥大阪聖母 保育園 ☎802・5620	4月11日(火) 午前10時～11時	なかよし広場 「こいのぼり制作」 親子で一緒にシールを貼って制作しましょう	4月4日(火)午前10時から電話又は直接窓口予約、定員8組 ※詳しくは問い合わせください
	4月20日(木) 午前10時～11時	なごみ広場 「音のでるおもちゃ作り」 飲料の容器や食品用ラップフィルムの芯を使って作りましょう	4月13日(木)午前10時から電話又は直接窓口予約、定員8組 ※詳しくは問い合わせください
⑦きんもくせい 保育園 ☎802・3535	4月12日(水) 午前10時30分～11時30分	赤ちゃん広場 ふれあい遊びや交流など、離乳食の展示あり、0歳の子どもと保護者	4月3日(月)午前10時から電話又は直接窓口予約、定員5組程度
	4月19日(水) 午前10時30分～11時30分	紙で遊ぼう～春を楽しもうバージョン～ 令和4年4月1日以前生まれの子どもと保護者	4月3日(月)午前10時から電話又は直接窓口予約、定員8組程度
⑧エール こども園 ☎828・5744	4月14日・28日、いずれも金曜日午後1時30分～2時30分	ナースの身体測定 看護師による身体測定、相談	
	4月17日(月) 午前10時～正午	絵本のひろば こども園の絵本ルームを開放します	当日直接

つどいの広場



(おおむね0歳～3歳の子どもと保護者対象、所在は右ページ下の⑨～⑬)

施設	日時	内容	申込・定員
⑨ゆう ☎800・6694	4月13日(木) 午前10時30分～11時30分	★わらべうた胎教&ベビーマッサージ(助産師の講座) 妊娠中の人は胎教マッサージ、ハイハイくらいまでの子どもと保護者	前日までに電話又は直接窓口予約、定員5組、参加費オイル代200円
	4月21日(金) 午前11時35分～11時50分	誕生会 4月生まれを祝いましょう	誕生月の人は前日までに電話又は直接窓口予約、定員5組
⑩そら ☎380・7436	4月13日(木)午前10時30分～正午・午後1時～2時30分	そらベビ(赤ちゃん交流会) ねころんdeアート	4月4日～6日の午前10時～午後3時に電話又は直接窓口予約、定員各6組、受付後に抽選
	4月28日(金) 午前11時30分～正午	おたんじょうび会	
⑪きしゃぼっぼ ☎865・8005	4月11日(火) 午前10時30分～11時45分	ベビーマッサージ 0歳の子どもと保護者	電話又は直接窓口予約、定員5組
	4月28日(金) 午前10時30分～11時45分	誕生会	
⑫はる ☎814・6262	4月12日(水) 午前11時～11時30分	おたんじょうび会 カード作りや身体測定があります	電話又は直接窓口予約、定員4組
	4月14日(金) 午前10時30分～11時30分	わらべうたベビーマッサージ 0歳の子どもと保護者、バスタオル・飲み物が必要	電話又は直接窓口予約、定員4組、参加費オイル代100円
⑬こころ ☎800・6838	4月6日(木) 午前10時30分～11時30分	おたんじょうび会 かわいいカードを作って、みんなで一緒に祝います	誕生月の人は前日までに電話又は直接窓口予約
	4月8日(土) 午前10時30分～11時30分	マタニティたいむ マタニティロゼットを作ります、妊娠中の人(家族の参加も歓迎)	前日までに電話又は直接窓口予約



地域で子育て

リラットと市内12か所の地域子育て支援拠点では、親子で楽しめるイベントや子育てに関する情報提供・相談などを行っています。詳しくは、各施設に問い合わせてください。

※参加費などの記載のないものは無料、申込開始日の記載のないものは原則4月1日(土)から申込開始、★は講座です。

子育て総合支援拠点



☎800-3862 所在は下記「所在一覧①」開所午前9時～午後5時30分(第2日曜日休所)

特設サイト



LINEで情報配信



リラット

リラットセミナールーム・クッキングルーム(就学前の子どもと保護者対象)

講座の電話予約は月～金曜日午前9時～午後5時30分。

日時	内容	申込・定員
4月11日(火) 午前10時～正午	イエベ・ブルベ診断講座 自分の得意な色を見つけて、コスメ選びや春服選びの参考にしてみませんか	電話予約、定員10人、参加費1,000円、保育先着8人
4月①15日(土)午前10時～正午②26日(水)午前10時～11時30分	①はぐくみベビー②マタニティクラス 助産師による①もく浴実習など(ひとりでの参加も歓迎)②妊婦体操や妊娠の経過などの話(家族の参加も歓迎)、いずれも妊娠5か月以上の人	リラット特設サイトから「電子申請システム」予約、定員①10組②10人、②のみ保育あり ※詳しくは問い合わせください
4月24日(月) 午前10時30分～11時30分	心おだやかヨガ 上半身メイン肩こり防止プログラムです	4月6日(木)から電話予約、定員10人、参加費200円、保育先着8人
4月25日(火) 午前10時～11時30分	子育てに役立てたい～イヤイヤ期とのつき合いかた～ 困ったり戸惑ったりする場面はありませんか、一緒に考えてみましょう	4月4日(火)から電話予約、定員12人、保育先着8人

ファミリー・サポート・センター

リラット内☎839・8817
月～土曜日午前9時～午後4時

育児の援助をしてほしい人(依頼会員)と援助をしたい人(提供会員)が互いに助け合う会員組織です(小学校6年生まで利用できます)。

日時	内容	申込・定員
4月14日(金)・22日(土)、いずれも午前10時～10時45分	依頼会員説明会 14日はオンライン開催です	電話予約 ※詳しくは問い合わせください

おやこほっとステーション(就学前の子どもと保護者対象)

☎811・3003 所在は下記「所在一覧②」開所午前10時～午後4時(第2日曜日休所)



アプリ予約についてはコチラ



日時	内容	申込・定員
4月13日(木)午前10時30分～11時30分	★ママによるママのための「ワッペン作り」	開催日の1週間前から電話予約、定員6組、保育あり ※詳しくは問い合わせください
4月22日(土)午前10時30分～11時30分	親子ヨガ	開催日の1週間前から市公式アプリ「もっと寝屋川」から予約 ※詳しくは問い合わせください
4月27日(木)午後1時45分～2時30分	アラフォーママのおしゃべり会	開催日の1週間前から電話予約、定員8組 ※詳しくは問い合わせください

今月の出前広場

市内のいろいろな場所で楽しい遊びなどを紹介します。気軽に遊びに来てください(申込不要、◆は要予約◆は予約優先)。※天候により中止になる場合があります。

1号三井公園…5日(水)午前10時30分～11時…ゆう(☎800・6694)、◆神田中央公園…8日(土)午前10時～10時45分<電話予約…きしゃぼっぼ(☎865・8005)>、どんぐり公園…19日(水)午前10時30分～11時30分…はる(☎814・6262)、田井西公園…21日(金)午前10時45分～11時30分…寝屋川めぐみ園(☎833・3301)、湯屋が谷さくら公園…26日(水)午前10時30分～11時15分…大阪聖母保育園(☎802・5620)、友呂岐緑地公園…28日(金)午前11時～11時30分…こころ(☎800・6838)、幸町公園…7日(金)午前10時30分～11時…おやこほっとステーション(☎811・3003)、打上川治水緑地…19日(水)午後2時～2時30分…おやこほっとステーション(☎811・3003)

所在一覧

①錦町8番13号②初町19番1号(市立中央幼稚園内)③打上南町2番1号④緑町13番20号⑤萱島南町12番3号⑥東香里園町9番6号⑦木屋町6番3号⑧池田一丁目20番15号⑨三井が丘三丁目7番3号(市立三井小学校内)⑩高柳六丁目13番5号⑪萱島信和町13番1号⑫葛原新町14番1号⑬木田町18番1号



大阪府住宅供給公社・大阪電気通信大学と3者連携協定締結

市は、人口減少による空き家や年齢構成の変化に伴う高齢化社会の抑制などの課題解決に向けて大阪府住宅供給公社・大阪電気通信大学と連携協定を締結しました。

これにより、3者それぞれの役割を生かした、活力ある個性豊かな地域社会の形成と発展に取り組んでいきます。



小さいけど存在感あります！

外来種が春の淀川を彩る

淀川の河川敷で、海外が原産の野草が黄色や赤紫の花を咲かせて春を彩っています。

淀川では約30年前に見つかったというキクザキリュウキンカ=写真左=。ヨーロッパが原産で、直径3cmほどの光沢のある黄色い花は目を引く存在です。穂状の先が淡いピンク色や赤紫の花を付けるニセカラクサケマンは地中海沿岸などが原産。横に広がって咲き、こちらは36年前に沖縄で初確認されました。愛好家は「ほかの野草もこれからいろんな花を付け、観察には最高の季節です」と話しています。



万博の桜が幸町公園に

令和7年4月に開催される大阪・関西万博の機運を高めるため、万博の桜2025実行委員会主催で開催年に合わせた「2025本」の桜を大阪府内の公園、道路、河川敷、学校等を中心に植樹するプロジェクトが行われています。市もこの取り組みに協力し、8本の万博の桜が幸町公園に記念植樹されました。万博の開催とともに桜の成長も楽しみですね。



今日は たのしいひなまつり

3月3日、エールこども園で「みんなでひな祭り」イベントが開催され、8組の親子が参加しました。紙コップに折り紙やレースなど、好きな素材を自由に選んで飾り付けをし、色とりどりのお内裏(だいら)様とお雛(ひな)様を制作。

参加したお母さんは「家ではあまり工作をする機会がないので、こういった季節のイベントがあつてうれしいです。また参加したいです」と話してくれました。

市YouTube公式チャンネル

動画PICK UP!

市公式アプリ「もっと寝屋川」 使い方講座

市では、11月～2月に3回連続講座の「高齢者スマホ教室」を開催しました。講座内容から、市公式アプリ「もっと寝屋川」のインストール方法や「これって何ごみ? (通報)」 「道路の危険箇所通報」などの機能の使い方を紹介しています(右のQRコード)。



タヌキのカップル

2匹そろって目撃

2匹のタヌキが淀川の河川敷でかわいい姿を見せています。

ヨシの茂みに隠れていたとみられ、そろって現れたところを通りかかった「市自然を学ぶ会」の会員が目撃しました。体長50cmほどと大きく、夫婦の可能性もあるとか。「驚いた様子も見せず、カメラ目線でじっとこちらを見ていました」と話していました。

寝屋川消防署から感謝状



左から倉橋直美さん、倉橋達治さん、寝屋川消防署長、米田珠恵さん

3人の連携で人命救助

寝屋川市駅付近の飲食店で食事をしていた男性が突然倒れ、意識を失った事案で、店主の倉橋達治さんと店員の倉橋直美さん、通りかかった米田珠恵さんの3人が連携して迅速な救命活動を行い、尊い命が救われたことに対し、寝屋川消防署から感謝状が贈られました。

男性に心臓マッサージを行った米田さんは「以前受けた心肺蘇生法の講習のおかげで冷静に対応することができました。男性が無事で本当に良かったです」と話してくれました。



危険を顧みず人命救助

萱島駅のホームで市内在住の高齢者が突然意識を失い、線路上に転落した事案で、寺口剛さん=写真左=と吉澤智香さんが自身の危険を顧みず、勇猛果敢に救出にあたり、尊い命が救われたことに対し、寝屋川消防署から感謝状が贈られました。

贈呈式で消防署長は「人の命を助けたいという強い気持ちと勇気ある行動に感謝します」と話しました。

まちの話題を写真で紹介

ふるさとねやがわ



伝統の技受け継ぎ「柳行李のよさもっと伝えたい」

工芸士

加藤 かなるさん(28歳)

第57回

私とふるさと

市立啓明小学校、第九中学校に通っていたときに地元のクラブでサッカーをやっていました。中学校に入ったところから面白くなり、淀川の河川敷に出かけて練習。学校の部活ではなかったのですが、ほかの中学校のグラウンドでもよく試合をし、進学した京都の高校でも続けました。ドイツのフランクフルトに行く18歳まで高柳の実家に住んでいました。よく田舎でもなく都会でもないと言われますが、自然も残っており、生まれ育った寝屋川市は僕にとって特別感のある街です。

伝統工芸に興味を持ったのは7年間暮らしたヨーロッパでした。海外経験が豊富な両親に触発され、18歳で単身ドイツへ。向こうの友人らに

海外で見直した日本らしさ 旅先で柳行李と出会う

丈夫で軽く、通気性に優れた柳行李(やなぎこり)の一大産地だった兵庫豊岡市。1300年の伝統技法を受け継ぐ師匠の元で修行する寝屋川市出身の加藤かなるさんは今秋、師匠に続く2人目の伝統工芸士を目指して独り立ちします。

そばが名物の同市出石町にある伝統工芸館「杞柳(きりゅう)」。店内に入ると、ヤナギの仲間のコリヤナギを使って豊岡杞柳細工の代表的な工芸品の柳行李を編む加藤さんの姿がありました。



ヤナギと麻糸で編む柳行李 網目模様が美しい

柳行李を編む工程は機織りに似ています。作業台に皮を剥いだコリヤナギを並べて板で押さえ、指で1本ずつ上下に分けた間に麻糸を通します。弟子入りした柳行李でただ一人の伝統工芸士寺内卓己さんは「私の修行時代はなかなか編ませてもらえませんでした」と話しますが、それでも熟練の技を惜しみなく伝えてきました。

厳しさ半端ない世界へ 師匠から熟練の技学ぶ

加藤さんも「中途半端な気持ちではできません」と厳しい職人の世界を自覚。「ヤナギのしなやかさや硬さは1本1本違い、指の感覚を頼りに

尋ねられて逆に日本らしさを知り、日本の伝統文化を見直しました」と話し、帰国した25歳のときに旅行先の豊岡市で柳行李と出会いました。

「泊まったゲストハウスからたくさんのお会いが生まれ、面白そうな街だな。地域おこし協力隊員として伝統の技を継承する職人の募集を知り、応募したのがきっかけでした」。



開業準備から手掛けた伝統工芸館「杞柳」

一人前の工芸士目指し独立へ 「生計立てられる仕事に」

編むのが難しい」といいます。体をかがめて一日中編むのは体力も根気もいる作業ですが、「100年でも使える伝統の技を継承する立場としてやりがいのある仕事です」。

協力隊としての活動は今年9月で終わり、年内の独立を目指しています。すでに地元商工会の会員として活動し、工房の候補となる古民家を探するなど着々と準備。全盛期は分業化されていた作業もほとんど一人で終わらなければならず、コリヤナギの栽培も勉強してきました。

寺内さんは「過酷な作業を真面目に取り組んできました。覚えることはまだまだたくさんあり、一人前の職人を目指してほしい」と期待。加藤さんは「もっと若い人に柳行李のよさを知ってもらおう工夫をし、職人として生計を立てられるよう頑張りたい」と意気込みます。

優秀な成績を収めた皆さん



いしはらあんと石原空翔さん (明和小学校6年生)

○第45回全国JOCジュニアオリンピックカップ春季水泳競技大会水球競技出場



リンダンススクールの皆さん OUSA The PEAK 2023出場

轟彩愛さん (第十中学校2年生) ○2023年IBTF世界バントワーリング選手権大会 日本代表選考会出場



簡単に作れておいしく適塩な料理を紹介します

はちかづキッチン 第2弾

保健総務課 (☎ 829・7771)

公立保育所給食の人気メニューのレシピを大人向けにアレンジしました。ぜひ作って食べてください!

「はちかづキッチン」第1弾はこちら▶



『おいしく、適塩!』をかなえるレシピを紹介している「はちかづキッチン」。今月号から第2弾がスタートします。第1弾に引き続き、料理初心者でも比較的簡単に調理できるレシピです。きっと、わが家のお気に入りレシピに仲間入り。適塩な料理を作って、食べて、適塩生活を送りましょう。



鶏肉のケチャップ和え



1人分...198kcal、食塩相当量 0.8g

材料(4人分)

- 鶏もも肉 1枚
- 塩 小さじ1/6
- 酒 小さじ2
- 片栗粉 大さじ3と1/3
- 揚げ油 適量
- ★トマトケチャップ 大さじ1と1/3
- ★ウスターソース 小さじ2
- ★砂糖 大さじ1と1/3

作り方

- 鶏もも肉は一口大に切る。
- ビニール袋に①・aを入れ、もみこむ。
- ②に片栗粉をまぶす。
- フライパンに1cmほどの油を入れて中温(170~180℃)に熱し、③を入れる。
- 途中裏返ししながら全体にこんがり揚げ色がつくまで(約3分)揚げ焼きにする。
- 鍋に★を入れて加熱(中火)し、ひと煮立ちさせる。
- ⑥に⑤を入れ、全体にからめる。



統一地方選挙

選挙管理委員会事務局 (☎825・2435)

さあ投票
選挙の主役は
あなたです

投票日

4月9日

午前7時～午後8時

1 大阪府知事選挙

2 大阪府議会議員選挙

告示日 ①3月23日(木) ②3月31日(金)

期日前投票期間・時間 ①3月24日～4月8日 ②4月1日～8日
いずれも午前8時30分～午後8時

※①と②の期日前投票期間が異なります<2つの選挙の期日前投票が同時にできるのは4月1日(土)から>。期日前投票所の開設期間も異なりますので注意してください。

投票日

4月23日

午前7時～午後8時

3 寝屋川市長選挙

4 寝屋川市議会議員選挙

告示日 ③④4月16日(日)

期日前投票期間・時間

③④4月17日～22日
いずれも午前8時30分～午後8時

期日前投票所

- ①3月24日～4月8日 ②4月1日～8日 ③④4月17日～22日
(1)市役所本館1階ロビー(本町1番1号)
- ①②4月3日～8日 ③④4月17日～22日
(2)市立保健福祉センター1階ホール(池田西町28番22号)
(3)市立西北コミュニティセンター1階体育館(松屋町20番30号)
(4)市立東障害福祉センター1階交流の広場(明和一丁目13番23号)
(5)市立市民体育館1階談話室(下木田町16番16号)
(6)(仮称)駅前庁舎<(旧)大阪電気通信大学駅前キャンパス(早子町12番16号)>

- 期日前投票所の場所は、右のQRコードで確認できます。
- 今回の選挙から期日前投票宣誓書の事由の選択が不要となりました。
- 不在者投票や新型コロナウイルス感染症による特例郵便等投票の制度もあります。詳しくは市ホームページ、又は問い合わせください。



投票できる人

選挙人名簿に登録のある住民基本台帳に登録されている次のいずれにも該当する人

- 投票日現在で18歳以上の人
- 登録基準日現在で、引き続き3か月以上市の住民基本台帳に登録されている人、又は記録されていた人

※大阪府知事選挙及び大阪府議会議員選挙は大阪府外へ転出した人は投票できません。寝屋川市長選挙及び寝屋川市議会議員選挙は寝屋川市外へ転出した人は投票できません。

投票所

市内に46か所の投票所を設けます。①②と③④の2回に分けて郵送する投票所入場整理券に投票所を記載していますので、必ず確認してください。

手話通訳

投票所で手話通訳を希望する人は、事前に市選挙管理委員会事務局に申し込みが必要です。

選挙公報▶ 候補者の経歴や政見などを知ってもらうため、選挙期日の2日前までに選挙公報を各家庭に配布します。点字又は録音の選挙公報を希望する人は、事前に市選挙管理委員会事務局まで連絡してください。

即日開票▶ いずれも開票は、投票日当日の午後9時15分から市立市民体育館大体育室で行います。

※開票速報は、市立市民体育館(開票所)、市ホームページでお知らせします。

※定期的な消毒や換気など新型コロナウイルス感染症対策を実施しています。当日は使い捨ての鉛筆を使用しますが、持参した鉛筆(シャープペンシル)も使用できます。投票所内では周りの人と距離をとってマスク着用の協力をお願いします。

あふたーわーど Afterword

昨年12月に公開された、某バスケ映画。大好きな漫画が映画化されることを知ってからは、公開を心待ちにしていました。公開から約4か月、気付くと6回も観に行っている自分がありました。DVDの発売が今からとても楽しみです! 春



市公式アプリ
もっと寝屋川



市フェイスブック



市ツイッター



市ホームページ



市 YouTube
公式チャンネル



市インスタグラム



UD FONT 見やすいユニバーサルデザインフォントを採用しています。

「QRコード」は株式会社デンソーウェーブの登録商標です。

印刷コスト1部 20.59円 (115,500部発行)