

市からのお知らせ

安全・安心

税・保険・年金

健康・福祉

人権

子育て・教育

アウトドア・スポーツ

文化・交流

公共機関・団体
市民情報ひろば

新型コロナウイルス感染拡大防止のために

- 電話での予約や郵送など、非接触での各種手続きなどに、協力をお願いします。
- 広報誌に掲載されているイベントや講座などは、感染防止対策を講じた上で実施します。今後の感染拡大状況によっては、中止又は内容が変更となる場合がありますので、事前に担当課などに確認してください。

※掲載している情報は、12月15日時点です。

インフォメーション



小規模企業者物価高騰 対策緊急支援金

電気・ガス料金、物価の高騰の影響を受けている市内の小規模企業者を支援します。

▽給付額 法人・個人事業主ともに1事業者あたり一律10万円

▽申請期間 2月17日(金)まで

※①一部の支援金と併用できないものがあります②売上総利益又は売上高の減少などの要件があります。詳しい内容は募集要項(左のQRコード又は窓口で配布)を必ず確認してください。



HP 197760

申請 所定用紙(寝屋川市小規模企業者物価高騰対策緊急支援金担当窓口で配布又は市ホームページからダウンロード)を直接又は郵送(2月17日〓消印有効、追跡可能なレターパックなど)、電子申請で寝屋川市小規模企業者物価高騰対策緊急

支援金担当(〒571-0004 東大和町2番14号寝屋川市立産業振興センター内 ☎839・8031)
※2月17日(金)までの平日午前10時〜午後5時(土・日曜日、祝日と12月29日〜1月3日を除く)
**寝屋川ハーフマラソン2023
中止のお知らせ**

新型コロナウイルス第8波への懸念や開催日程が大阪マラソン2023と重なるなどの影響から、12月時点での参加者が当初予定していた人数を大きく下回ったことなどから、2月26日(日)に開催予定であった寝屋川ハーフマラソン2023は開催を中止することが決定しました。

なお、参加料は全額返金します。※詳しくは市ホームページをみてください。

HP 6861

問 寝屋川ハーフマラソン実行委員会(文化スポーツ室内 ☎072・813・0074)

手続き

マイナポイントキャンペーン 申請期限は2月末まで

令和4年12月末までのマイナンバーカード新規取得申請者を対象とした、最大2万円分のマイナポイントがもらえるキャンペーンのポイント申請期限は2月28日(火)です。※マイナンバーカード新規取得でも



らえる5000円分のポイントについては同日までに2万円分のチャージ又は買い物をする必要がありますので注意してください。詳しくはホームページを見てください。

HP 19145

問 市民サービス部戸籍・住基担当(☎024・9188)

おわびと訂正

広報ねやがわ12月号17ページ第7期定員適正化計画(令和2年度〜4年度)の定員管理の数値目標に掲載している表の数値に誤りがありました。正しくは総人件費(対令和2年度増減数)の数値が△195(△1・6%)、職員数(対令和2年度増減数)の数値が17人(1・4%)です。おわびして訂正します。



くらしの情報

食用油の回収

時 1月27日(金) 午後1時～3時
 所 市立消費生活センター 他業務用油は回収しません。容器は持ち帰ってください。HP54335
 問 市消費者協会・前田(☎822・1997)

募集情報

地域福祉計画推進委員会委員を募集

第4次寝屋川市地域福祉計画に基づく地域福祉を充実する取り組みなどについて、意見交換できる委員を募集します。

対 市内在住・在職・在学中で平日の会議に出席できる人 定 2人以下
 HP 8245
 問 任期(予定) 4月1日から2年間

▽報酬 出席1回につき9000円
 △選考方法 一次:書類審査、二次:面接(二次試験通過者のみ面接を実施)

▽小論文テーマ 「安心して暮らせる福祉のまちづくりに私ができること」、400字～800字程度(いずれも様式は自由)
 申 小論文と応募用紙(福祉総務課又は市役所市民情報コーナー、各

▽時給 1350円
 △手当 年間1か月分(6月・12月)
 ※在職期間に応じて支給します。基準日(6月・12月)に在職し、週29時間以上の勤務で6か月以上が条件です。

申 履歴書と本人確認書類の写しを直接窓口又は郵送で人事室(〒572-8555本町1番1号)
 問 保育課(☎812・2552)

会計年度任用職員(留守家庭児童会の指導員)を募集

▽勤務日時 月々金曜日の午後1時30分～6時30分(長期休暇など変則勤務あり)
 △勤務場所 市内24公立小学校
 △勤務内容 留守家庭児童会での子どもたちの生活指導

▽時給 資格あり(保育士・教員免許など):1239円、資格なし1155円
 ※面接を行い、採用者を決定します。
 HP 5401



市からのお知らせ

安全・安心

税・保険・年金

健康・福祉

人権

子育て・教育

アウトドア・スポーツ

文化・交流

公共機関・団体市民情報ひろば

シティ・ステーション窓口、市ホームページ「福祉総務課」からもダウンロードできます。提出書類を直接窓口又は郵送で2月3日(金)必着。IIまでに福祉総務課(〒572-8566池田西町24番5号☎8338・0171)
 ※①市の審議会などの委員に就任している人は応募できません②結果は個別に通知します③提出書類は返却しません。

令和5年度市立幼稚園、小・中学校講師など登録者を募集

▽職種 ①小・中学校講師②小・中学校養護助教諭③臨時技師(学校栄養職員)④学校事務職員⑤幼稚園臨時職員(教員・養護教員)
 △勤務期間 学校園に欠員が生じ次第、必要に応じて連絡
 △必要書類 履歴書、当該免許状の写し(④を除く)、取得見込みの人も登録可

※(1)4月からの勤務希望者は、2月中に登録してください。令和5年3月31日までの登録も随時受け付けています(2)令和4年7月1日付で教員免許更新制が廃止されました。教員免許が休眠中、又は失効した人も相談してください。
 問 学務課(☎813・0072)

会計年度任用職員(保育士)登録者募集

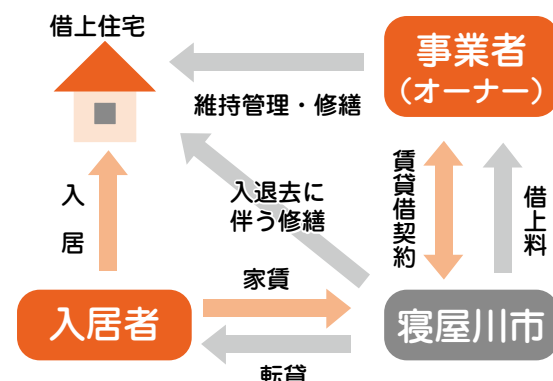
▽勤務日時 ①月々土曜日の午前8時45分～午後5時(週37時間30分)

申 問 直接、青少年課(☎813・0075)

民間賃貸住宅の空き部屋を借上住宅として活用しませんか

借上住宅として認定された住宅は借上住宅登録台帳に登録し、市営住宅として賃貸します。借上住宅登録台帳への登録期間中であっても、普段どおり賃貸住宅の募集もできます。

△主な基準▽
 ○公営住宅などの整備基準に適合した共同住宅(長屋住宅は不可)
 ○耐火構造又は準耐火構造の住宅
 ○4階建て以上はエレベーターの設置が必要



民間賃貸住宅の空き部屋を借上住宅として活用する図

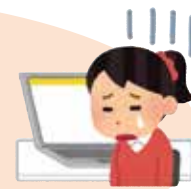
くらしのメモ

消費生活センターだより

相談受付は月～土曜日午前9時～午後4時

桜木町5番30号☎828-0397

ちょっと待って! そのネット注文は「定期購入」です!



<相談事例>

無料通話アプリの広告に「ダイエットサプリメントが初回限定90%オフの500円。いつでも解約可能」と表示されていたので申し込んだ。商品到着から1か月後、同じ商品がまた届いた。納品書を見て、初めて定期購入だと気が付いた。商品を送ったが、その後も高額な請求書が届く。

<アドバイス>

インターネット通販の定期購入のトラブルが多発しています。「お試し」「初回限定〇%オフ」など、お得感を強調した

告に誘われ、気軽に申し込むと定期購入が条件となっている契約が多く見られます。そして2回目以降の代金は、初回金額よりも高額です。

「いつでも解約可能」と書かれていても解約方法が電話や無料通話アプリに限定されており、「電話がつかない」「解約手続きがうまくできない」という相談も多く寄せられています。

通信販売にはクーリング・オフ制度はありません。返品について、販売事業者が定める返品に関する特約がある場合は、こ

の特約の内容に従う必要があります。返品特約の記載がない場合は、商品を受け取った日を含めた日から8日間以内であれば返品できますが、返品のための送料は購入者負担となります。また、事業者の承諾なく返品した場合、商品を再送されたり、再送料を請求されることがありますので、注意が必要です。

商品を購入する前に広告や最終確認画面などの表示をよく確認し、最終確認画面はスクリーンショットなどで保存しておきましょう。

子育て世帯生活支援特別給付金の申請は2月28日(火)まで



国のコロナ禍における「原油価格・物価高騰等総合緊急対策」として、一定の所得要件などに該当する子育て世帯に対し特別給付金を支給しています。支給対象で、まだ申請していない人は期限内に申請してください。

①ひとり親世帯分
 ひとり親世帯で、次のいずれかに当てはまる人
 ○公的年金などを受給していることにより、令和4年4月分の児童扶養手当の支給を受けていない人

②ひとり親世帯以外分
 18歳未満の子ども(障害児は20歳未満)の養育者で、次のいずれかに当てはまる人
 ○令和4年度分の住民税均等割が非課税である人(税未申告で非課税相当の人も含む)

○新型コロナウイルス感染症の影響を受けて家計が急変し、令和4年1月以降の収入が令和4年度分の住民税均等割が非課税である人と同水準となっている人
 △支給額 ①②いずれも子ども1人当たり5万円
 HP 6118・16070

※申請不要人には①令和4年6月30日②7月27日に支給済です。
 申 問 2月28日(火) 消印有効
 IIまでに申請書(子どもを守る課で配布又は市ホームページからダウンロード)を直接、子どもを守る課(☎812・2216)

困ったときは相談を(無料) ~1・2・3月~

※秘密は守ります。

相談名	内容など	日時(祝日・年末年始を除く)	申し込み方法	申し込み・問い合わせ先
法律相談	相続、借地、借家、不動産、離婚などの法的問題の相談 定員...7人 相談時間...30分程度 相談員...弁護士	月~金曜日...午後1時~4時30分、 第4土曜日...午前8時30分~正午 (1月28日・2月25日・3月25日)		
登記相談	登記手続きなどの相談 定員...6人 相談時間...30分程度 相談員...司法書士	第2木曜日 午後1時~4時 (1月12日・2月9日・3月9日)	電話又はLINEで予約(申込順)	市民サービス部広聴担当 ☎824・1155
国税相談	所得税、相続税、贈与税などの相談 定員...6人 相談時間...30分程度 相談員...税理士	第3木曜日 午後1時~4時 (1月19日・2月16日・3月16日)	【受付開始日】 相談日の1週間前の 同じ曜日の午前9時から(申込順) ※登記・国税・不動産・建築・相続・遺言の各相談は前日午後5時まで	
不動産・建築相談	不動産の売買、家屋の新築・増築の手続きなどの相談 定員...4人 相談時間...30分程度 相談員...宅地建物取引士、建築士	第2金曜日 午後2時~4時 (1月13日・2月10日・3月10日)		
相続・遺言相談	遺産分割協議書、遺言書、離婚協議書などの相談 定員...6人 相談時間...30分程度 相談員...行政書士	第3金曜日 午後1時~4時 (1月20日・2月17日・3月17日)		
行政相談	国の行政機関などへの相談や要望 相談員...行政相談委員	第1・3火曜日午前10時~正午 ※相談の予約は、月~金曜日に 随時受け付けます。		
市政相談	市役所への相談や要望 相談員...市職員	月~金曜日 午前9時~午後5時30分	申し込み不要(直接窓口又は電話で相談)	
消費生活相談	商品やサービスに不満や疑問を感じたり、訪問販売などで契約上のトラブルに巻き込まれたりしたときや多重債務に関わる相談 相談員...消費生活相談員	月~土曜日 午前9時~午後4時		消費生活センター (桜木町5番30号) ☎828・0397
人権相談	人権に関わる相談 定員...3人 相談員...人権擁護委員	毎週水曜日 午前9時30分・10時20分・11時10分	直接窓口又は電話で予約	人権・男女共同参画課 ☎825・2168
女性の弁護士による法律相談	女性弁護士による離婚、DV、相続などの法的相談 定員...4人	月~金曜日 午前9時~午後5時30分 ※電話での相談もできます。	当日直接	
女性の相談員による心の悩み相談(カウンセリング)	カウンセラーが助言・アドバイスするのではなく、悩みを本人が話すことで心の整理をつけ、一緒に問題解決を図ります(女性の相談員がサポートします)	第3火曜日(祝日も実施) 午後1時30分~4時30分 (1月17日・2月21日・3月21日)	前日の午前10時から電話で予約(申込順)	ふらっとねやがわ(産業振興センター5階) ☎800・5789
男性の相談員による心の悩み相談(カウンセリング)	男性相談員による男性の自立・生き方・人間関係などの相談	毎週水曜日午前9時30分~午後0時40分・毎週水曜日午後1時30分~4時40分 ※祝日も相談できます。	電話で予約	ふらっとねやがわ(産業振興センター5階) ☎800・5789
子どもに関する相談	18歳未満の子どもの問題についての相談(育児・発達・性格・学校生活など)	毎週金曜日午後1時~5時(受付は午後4時30分まで) ※祝日も相談できます。	申し込み不要(受付時間内に電話)	ふらっとねやがわ(産業振興センター5階) ☎800・5584
養育費・面会交流などの相談	養育費、面会交流の取り決め、手続きの相談 相談員...弁護士	第2水曜日午後7時~9時(1月11日・2月8日・3月8日、受付は午後8時30分まで)		
教育相談	幼児・児童・生徒の教育についての相談(不登校・学習・性格・友人関係など)	月~金曜日午前9時~午後5時 ※電話・オンラインでの相談もできます。	電話で予約	こどもを守る課こども相談担当(市立保健福祉センター4階) ☎838・0181
就労相談	就職困難者を対象に求人情報検索など就労の個別相談	第1・3水曜日午前10時・10時50分(1月4日・18日・2月1日・15日・3月1日・15日)	相談日の2週間前の同じ曜日の午前9時から電話で予約(申込順)	こどもを守る課(市立保健福祉センター2階) ☎812・2210
				総合教育研修センター(明徳一丁目1番1号) ☎822・7830
				産業振興センター ☎828・0751 ※相談場所は地域就労支援センター(ねやがわシティ・ステーション内)

LINEの友だち登録はコチラから



生産緑地地区を変更
市街化区域内の優れた環境機能や多目的の保留地機能を持つ農地などを

○新耐震基準に適合した住宅
○タイプ 1K~3LDK
○床面積 25㎡~75㎡程度
HP 4167・4183
【申込】所定の用紙(市ホームページからダウンロード)を直接、まちづくり推進課(☎825・2409)へ
【市民農園の利用者を募集】
▽募集区画数 ①A・木屋ハ鶴呂岐神社西側(木屋元町)▽:9区画②C・木屋ハ香里自動車教習所北側(木屋町)▽:7区画③D・木屋ハ香里自動車教習所北側(木屋町)▽:3区画
▽利用期間 3月10日~令和6年2月20日(毎年更新・最長5年)
▽入園料 1区画(約16・5㎡)年1万5000円
▽対象 市民(1世帯1区画、申し込みが多いときは抽選)
◎公開抽選:1月27日(金)午後2時 市役所本館2階特別会議室1結果は返信用はがきでお知らせします。

環境・まちづくり

※B・新家の募集はありません。
HP 4493
【申込】往復はがき(申し込みは1世帯1枚)に農園名、住所、氏名、電話番号(返信用はがきにも住所、氏名)を書いて、1月20日(金)に必着に市農政推進協議会事務局(〒572-0832本町15番1号産業振興室内 ☎825・2673)へ
資源集団回収活動報奨金
交付申請は1月31日(火)まで
市に登録している資源集団回収活動団体の代表者に令和4年7月~12月活動分の交付申請書を12月下旬に発送しましたので、交付申請してください。
古紙やアルミ缶などの回収量に応じて、奨励金1kg当たり6円(府内トップクラス)を交付しています。新たに活動を始める団体の登録申請も受け付けています。
HP 6187・17689
【申込】1月31日(火)午後5時~必着に直接窓口又は郵送(受理の確認ができる簡易書留など)で環境総務課(〒572-0855寝屋南一丁目2番1号 ☎824・0911)へ

ごみ減量マイスター養成講座

家庭や地域で自主的に取り組むことができるごみ減量やリサイクルについて学びます。修了者は、ごみ減量マイスター(初級)に認定されます。
【時】2月28日(火)午後1時30分~3時30分 所市クリーンセンター
【内】講義・施設見学(市クリーンセンター) 【対】市内在住・在職・在学の高校生以上の人
※①車で来場できます。市役所から



相談

送迎します(事前申し込みが必要)
②受講希望者には詳しい案内を送付します。
【申込】住所、氏名、年齢、電話番号、当日の来場手段を郵送又は電話、FAXで1月31日(火)に必着に環境総務課(〒572-0855寝屋南一丁目2番1号 ☎824・0911、FAX 821・3349)へ
パソコントラブル相談
【時】1月24日(火)午後2時~4時
所市立市民会館4階フリースペース
【内】パソコン機器の故障・トラブル 定員10人(申込順) 無料
他パソコンを持って来てください
【申込】1月17日(火)午前10時から直接又は電話で市立市民活動センター(☎812・1116)
NPOなんでも相談
【時】1月18日(水)午後2時~4時
所市立市民会館4階フリースペース
【内】NPO法人の設立手続きや会計処理、団体運営のアドバイスなど 定員4団体(申込順) 無料
【申込】1月13日(金)までに直接又は電話で市立市民活動センター(☎812・1116)へ
出張マザーズコーナー
子育て中の人を対象にハローワークのスタッフによる就労相談を行います。

時①1月13日②27日、いずれも金曜日午前9時50分～午後1時(1人40分程度) 所リラット(市立子育てリフレッシュ館)3階ミートインルーム2 定各4人 料無料 他予約制・完全個室・子ども連れ可 HP4374

申①1月11日②25日、いずれも水曜日までに市公式アプリ「各種予約」又は電話で市立産業振興センター(☎828・0751)

産業・事業者

「寝屋川わくわく商品券」の使用期限は2月10日(金)まで



車搭乗や防災クイズラリーなどの防災に役立つ体験コーナーなどもあります。

時1月8日(日)午前10時～荒天中止 所淀川河川公園枚方地区アークアター周辺 他車での来場は控えてください

※はしご車搭乗体験コーナーは、整理券配布(午前9時45分頃)を予定しています(先着200人)。身長が100cm未満の人は搭乗できません。

問市防災課(☎825・2194)又は枚方寝屋川消防組合総務管理課(☎852・9903)

普通救命講習会

時1月21日(土)午後1時～4時 所枚方消防署 内AEDの使用方法や心肺蘇生法などの知識と技術を習得 対寝屋川市・枚方市に在住・在職・在学の人 定15人(申込順) 料無料 他車での来場は控えてください

申①1月10日②13日の午前9時～午後5時に電話で枚方消防署警備課(☎852・9933)

令和4年度

コミュニティ助成事業の活用

枚方寝屋川消防組合では、(一財)自治総合センターが宝くじの社会貢献広報事業として、宝くじの受託事業収入を財源として実施しているコミュニティ助成事業を活用し、宝くじの助成金で子ども用防火衣一式12着、子供用救命胴衣を16着整備しました。

問枚方寝屋川消防組合予防指導課

期限は2月10日(金)までです。期限が過ぎると使用できませんので早めに利用してください。利用可能店舗は市商業団体連合会ホームページ又は北大阪商工会議所運営ホームページ「まいづれ」に掲載しています。

HP16980

問市商業団体連合会事務局(☎29・7018)

経営支援アドバイザー募集

中小企業支援や創業支援などに意欲があり、豊富な知識や経験に基づいた支援実績がある人を募集します。

定7人程度

▽任期(予定) 4月～令和7年3月(原則2年)の平日午前10時～午後5時(月3～4日程度)

▽活動内容 事業者などの相談内容から改善すべき経営・技術などの課題抽出・助言、国や府などの産業振興施策の情報提供及び活用支援など

▽選考方法 一次審査：書類審査、二次審査：面接

HP7643

申①所定の用紙へ1月10日(火)午前9時から市立産業振興センターで配布又は市ホームページからダウンロードを直接又は郵送で1月13日～1月27日必着までに市立産業振興センター(〒572-0042東大田2番14号 ☎828・0751)

交通安全

成田山不動尊初詣に伴う交通規制

時12月31日午後11時頃～1月1日午前4時頃・1月1日～3日の正午頃から午後5時頃 所詳しくは交通規制マップ(左の地図)を見てください

※規制時間は変更する場合があります。

問成田山大阪別院(☎833・8



令和4年12月31日から令和5年1月3日までの交通規制

例	→ 一方通行	⇄ 参拝車 順路	⇄ 帰路車 順路	🚫 歩し、タクシー、乗合バス、除けられます。(一方通行を除く)
凡	🚫 車両通行 禁止	🚫 1月1日～3日(6時～18時)の間に車両通行禁止	🚫 駐車禁止区域	🚫 信号機 所在地



防災

文化財防火デー 消防訓練

市と寝屋川消防署・市消防団は、文化財を火災や震災などの災害から守るため、消防訓練を行います。

時1月24日(火)午前10時～11時30分(小雨のときは消火訓練のみ決行) 所八幡神社(八幡台) 内①消火訓練：寝屋川消防署・市消防団による消火訓練②防災説明会：火災・震災時の心構えと避難・初期消火に



文化財防火デー

881)、寝屋川警察署(☎823・1234)、市交通政策課(☎813・1207)



税のお知らせ

交通事故にあったときの国民健康保険の使用

交通事故などの医療費は加害者が負担するものですが、賠償が遅れるときなどは被保険者証を使って治療を受けることができます。この場合、医療費は国民健康保険が一時的に立

ついて、消火器の使い方の講習③文化財説明会：神社及び周辺の文化財について HP7731

※①見学は予約不要②駐車場はありません。

問文化スポーツ室(☎813・074)

枚方寝屋川消防組合からのお知らせ

女子学生など向け消防職場体験 消防の仕事は女性が活躍できる場がたくさんあります。消防の仕事を経験してみませんか。

時2月5日(日)午前10時～午後4時 所消防本部及び枚方消防署 内本消防組合の概要説明、消防指令センター・庁舎内見学、訓練見学、車両・資器材見学・取扱い体験、はしご車搭乗体験、女性消防士との座談会など 対高校生以上の女子学生(卒業生可) 定20人程度(定員になり次第締め切り) 他動きやすい服装

申1月10日～2月1日に枚方寝屋川消防組合ホームページ(専用サイトを御覧ください)

問枚方寝屋川消防組合人材マネジメント課(〒573-1191枚方市新町二丁目7番11号 ☎852・9922) 合同消防出初式

枚方寝屋川消防組合・寝屋川市消防団、枚方市消防団から職員、団員約1200人、消防車両約90台が参加し、一斉放水や救助訓練を披露します。防災イベントとして、はしご

て替えて負担し、後から加害者に請求することになりますので、必ず第三者行為の届出をしてください。

▽持ち物 本人確認書類(マイナンバーカード・運転免許証など)・交通事故証明書(後日提出でも可)・第三者行為による傷病届(窓口又は市ホームページからダウンロード)

△示談の前に届け出を

届出をする前に示談をすると、示談の内容が優先され、加害者に医療費の請求ができない場合があります。必ず示談の前に届け出てください。

問市民サービス部国民健康保険担当(☎813・1182)

市民税・府民税の申告 提出は郵送で 来庁には事前予約が必要です

新型コロナウイルス感染防止のため、郵送での提出をお願いします。来庁での受付は予約制で行います。

時2月13日～3月15日の午前8時～午後8時(日曜日、祝日を除く、土曜日は午後1時まで) 所市役所1階

申1月4日(水)から、予約日の前開庁日(土曜日を除く)午後5時までに市公式LINE(24ページのQRコード)又は電話

○予約専用番号：☎813・1225

5平日午前9時～午後5時

※①各コミュニティセンターなどでの出張受付は行いません②令和4年度市民税・府民税申告書を提出した

市からのお知らせ

安全・安心

税・保険・年金

健康・福祉

人権

子育て・教育

アウトドア・スポーツ

文化・交流

公共機関・団体 市民情報ひろば

人には、1月下旬に申告書を発送します③市役所などでの申告書の配布は、1月下旬の予定です。

問 市民サービス部市民税担当 (☎813・1114)

所得税及び復興特別所得税の確定申告

新型コロナウイルス感染症拡大防止のため事前申込制で行います。

時 2月7日～10日の午前9時30分～午後4時 所 市立市民会館2階第1・2会議室

※市役所などでの申告書の配布は、1月下旬の予定です。

申 1月4日(水) から、予約日前日の午後1時まで市公式LINE(左のQRコード)又は電話

○予約専用番号: ☎813・1225 平日午前9時～午後5時

※確定申告書は自宅からスマートフォンやパソコンで作成できます。国税庁ホームページの「確定申告書等作成コーナー」から申告書の作成・送信ができます。

問 枚方税務署 (☎844・9521)



市公式 LINE QR コード

入湯税の使途状況

入湯税は鉱泉浴場(温泉施設)に

令和3年度 入湯税の使途状況 (単位:千円)

内容	事業費	入湯税
環境衛生施設の整備 (一般廃棄物処理施設の整備など)	587,314	8,226
消防施設などの整備 (消火栓の設置及び維持管理)	19,457	614
計	606,771	8,840

※入湯税は事業費の一部として使用しました。

入浴する人に課税される税金で、使道が決められている目的税です。市では、令和3年度に約884万円の入湯税の収入があり、使途は右の表のとおりです。

入湯税の税率

○宿泊する人: 1人1日150円

○宿泊しない人: 1人1日75円

※12歳未満の子どもや社会福祉事業に基づいて設置された施設に入浴する人などには課税されません。

問 市民サービス部税務管理担当 (☎813・1138)

各種保険・医療制度

各保険料の

納付確認通知書を送付

1月下旬に次の①～③の対象者

へ「納付確認通知書」を送付します。対象者以外で発行を希望する人は連絡してください。

①国民健康保険料: 口座振替又は年金からの特別徴収で納付した世帯、令和3年の所得を確定申告した世帯②後期高齢者医療保険料③介護保険料: 普通徴収(納付書又は口座振替で納付)した人③のみ非課税年金から特別徴収した人も含む

※介護保険料の特別徴収をしている人(普通徴収と特別徴収の併徴の人を含む)で、特別徴収額を記載した納付確認通知書が必要な人は問い合わせてください。

問 国民健康保険料・後期高齢者医療保険料: 市民サービス部徴収・納付担当 (☎813・1189)、介護保険料: 高齢介護室 (☎838・0518)

年金制度

20歳からの国民年金

国民年金は老後の生活保障だけでなく、病気やけがで障害が残ったときや一家の働き手が亡くなったときなどに皆さんとその家族を支えます。

経済的な理由などで保険料を納めることが困難なときは、保険料の免除制度や50歳未満の納付猶予制度、学生納付特例制度がありますので相談してください。

問 市民サービス部戸籍・住基担当 (☎813・1211)

納期限のお知らせ ～1月31日(火)までに納めましょう～

- ★国民健康保険料(徴収・納付担当)……第8期分
- ★後期高齢者医療保険料(徴収・納付担当)……第7期分
- ★保育所保育料(保育課)……1月分
- ★介護保険料(高齢介護室)……第8期分
- ★留守家庭児童会保育料(青少年課)……1月分

<国民健康保険料・後期高齢者医療保険料・介護保険料の減免>

新型コロナウイルス感染症の影響により収入が減少したなど一定の要件を満たす人は減免されます。詳しくは、各担当課にお問い合わせください。

