

広報

ねやがわ

7

2022年
No.1432

18歳～39歳
に聞きました!!

若者特集:これが『私』の寝屋川市



私なりの寝屋川市紹介

いつも、どんな風に寝屋川市を紹介してる？



枚方市の隣！(笑)

「寝屋川市」だとわからない人が多いけど、「枚方市の隣」というと多くの人が「あ〜」と分かってくれます。やっぱり「ひらパー」効果かな…

元大関豪栄道の出身地！

寝屋川市と言えばやっぱり元大関豪栄道。特にシルバー世代には全国どこでも絶大な知名度ですよ。



有名人が豆まきするところ

大阪成田山不動尊の節分祭で「朝ドラの人が豆まきするとこやで」と言えば結構わかってもらえます。

お菓子の『ポッキー』発祥の地

年に1度のポッキーの日には、朝から友達に「寝屋川市はポッキーのテスト販売が行われた場所やねんで」とドヤ顔で言います。

京阪車庫があるまち

鉄道ファンの私からすると夢の国です。鉄道ファンの集まりがあるときは、自己紹介で必ず、「京阪車庫がある寝屋川市出身です」って言います。

よお〜お!



#寝屋川市あるある

取材中に出てきた若者の「寝屋川市あるある」を一部紹介



早く言いたい!

治安が悪いイメージ…

人口1万人当たりの犯罪認知件数(令和3年1月~12月)は府内33市の平均以下です!

※令和3年12月1日時点の推計人口から算出

名探偵コナンの映画に寝屋川市駅が出たこと自慢しがち

名探偵コナンの『服部平次』は寝屋川市在住!

ちよこっとメモ

『はちかづき姫』知名度抜群

市内に約100体の石像

「はちかづき姫」は一寸法師や浦島太郎といった御伽草子の一つで、寝屋川市を舞台とした短編物語。市のマスコットキャラクターでもあります。

ちよこっとメモ

枚方市をライバル視しがち

なんだかんだ言っても…寝屋川市のことが好き!

デートスポットがない

おっちゃんおばちゃん距離近い

思わぬところが一方通行

ブロッコリー見て萱島駅を思い出す

寝屋川市民はどこにでもチャリで行く

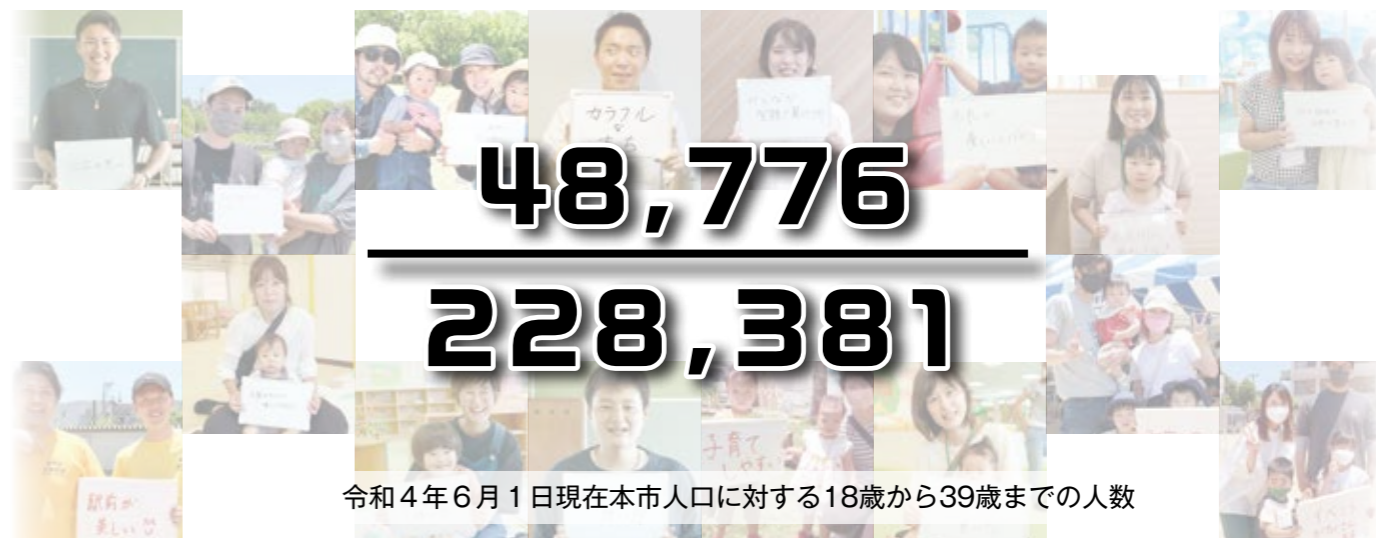
若者特集

18歳~39歳までの市民に聞きました

これが『私』の寝屋川市

企画三課 (☎813・1146)

市の未来を考えたときに、大きな鍵を握るのは、社会を活気づかせ次世代を担う若者たちの存在です。本市には、未来に希望を抱く若者がたくさんいます。今後の寝屋川市を支えていく若者たちにそれぞれが思う寝屋川市について取材しました。



#私の好きな寝屋川市

寝屋川市の好きなところを教えてください!

萱島のくすのき

毎日、行きも帰りも見守ってくれる萱島駅のくすのき。屋根からはみ出るほど大きくて元気な姿を見ると、私も頑張ろうと思います。



アットホームな街

まちのいろんな所で、たくさんの人に声をかけてもらえます。急に声をかけられると少しびっくりすることもある…(笑)



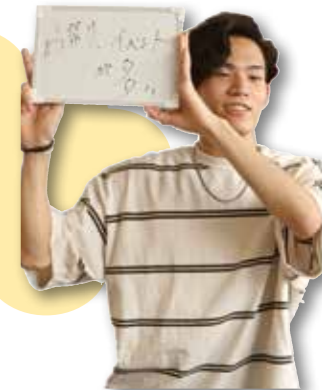
都会すぎず、田舎すぎない

何があるわけでもないですが、住むのに不便もないです。でも、自分にとっては、一番居心地のいいまちです。



お祭りやイベントが多い

お祭りって、行って楽しむことが多いですが、寝屋川市のお祭りやイベントって市民が一緒に作り上げていくことができます。



若者が寝屋川市を語り合う

「寝屋川市みんなのまち基本条例」の検証に当たり、未来を担う世代の市民から意見を聴き、時代に即した見直しを行うため、「若者未来カフェ」を5月28日に開催しました。

「若者未来カフェ」とは、カフェのようなリラックスした雰囲気の中で、若者同士が市の未来について語り合っていたくことを目的に企画したものです。

若者未来カフェを開催



企画一課
(☎825・2016)

若者16人が参加し、各グループに分かれて話し合いをしたり、ホワイトボードを使用した意見交換をしたりしました。



寝屋川市の好きなのって何？



寝屋川市のイメージは？



住み続けたい寝屋川市にするには？



参加者の声

塩田さん
(大学4年生)

大学では行政法を勉強しています。卒論のテーマを探しているときに広報誌で若者未来カフェの参加者募集の記事を見掛け応募しました。同じグループのメンバーは皆さん社会人の方で、始まる前はとても緊張しましたが気さくに話しかけてもらったので、いろいろな意見を聞くことができとても有意義な時間でした。寝屋川市の良いところは柔軟性があるところだと思います。これからも市民の意見をどんどん取り入れた改革を進めてほしいです。

大学4年生の研究内容を「寝屋川のまちづくりと寝屋川市役所の設計」で考えていて、できるだけ多くの人の意見を聞きたいと思い、参加しました。人と話をするのが好きなので、始まる前から楽しみな気持ちでいっぱいでした。寝屋川市は二軸化構想など、一昔前と比べて挑戦的で常に進化しているイメージがあります。小中一貫校もそうですが、建築や空間として寝屋川市が誇れるものを今後つくっていくことができれば、もっと住みたいと思うまちになるのではと考えました。

松川さん
(大学4年生)

参加ありがとうございました

主催者から

若い世代ならではの視点や柔軟な発想のもと、活発な意見交換が行われました。将来を担う若者たちが、市の未来について熱心に話し合う姿を見て、頼もしさと誇らしさを感じました。皆さんの貴重な意見は、みんなのまち基本条例の検証や今後のまちづくりの参考とさせていただきます。



私の寝屋川市話！

寝屋川市
寝屋川市
寝屋川市

子育てしやすい環境

「寝屋川市」+「いい話」=「寝屋川市話」
聞いたら寝屋川市の見方がちょっと変わる…かもしれない

みんなが温かい。落ち着ける。

仕事などで他市に行ったとき「早く寝屋川に帰りたい」って思います。それはもちろん生まれ育った場所でもあるし、たくさんの応援してくれる人がいるからだと思います。

リラットがお気に入りです。住む前まではマイナスイメージでしたが、住んでみると、支援センターや未就学児への教育など子育て環境が充実していて安心です。

市役所の窓口対応

小さいころ、寝屋川まつりで自転車の鍵を無くし困っていたところ、周りにいた人みんなが探してくれ、無事見つかりました。寝屋川の人ってやさしいって心から感じる事ができました。

婚姻届けと出生届けを出しに2回役所に訪れました。丁寧な対応でびっくり。役所ってあんまりいいイメージがなかったのですが、すごくプラスのイメージに変わりました。

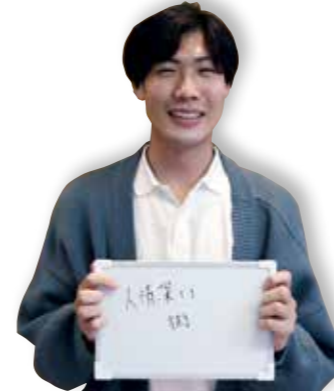
いろんな人が助けてくれる

昨年、寝屋川市に引っ越ししてきました。新しい土地で右も左も分からない私に近所に住む夫婦がいつも優しく声を掛けて気遣ってくれたのが印象に残っています。私たちもあんな夫婦になりたいらいいなと思いました。

優しい人がいっぱい

これが私の理想の寝屋川市

寝屋川市の未来は明るい！



問い合わせ先 寝屋川市新型コロナワクチンコールセンター

ワクチンについての問い合わせ・予約 **072・825・2007** 午前9時～午後5時30分(土・日曜日、祝日も実施)

予約専用ダイヤル **06・4707・7600** 午前9時～午後5時30分(土・日曜日、祝日も実施) **FAX 072・820・2088**

※①通話料がかかります②番号の掛け間違いのないよう十分に注意してください③午前9時～10時は電話が集中して混雑することがあります。混雑時は、少し時間を空けてから電話してください。

4回目 接種の予約方法

接種券が届けば予約できます。3回目接種からの接種間隔を守って接種日を決めてください。

開始直後は混み合うことが予想されます。ワクチンは順次供給されますので安心してお待ちください

集団接種会場で接種を希望する人
インターネット又は電話で予約してください

インターネット	電話
4回目接種予約専用ウェブサイト(右のQRコード)から予約してください。	ワクチンについての問い合わせ・予約 072・825・2007 予約専用ダイヤル 06・4707・7600 いずれも午前9時～午後5時30分(土・日曜日、祝日も実施)

個別接種(医療機関での接種)を希望する人
各医療機関に直接予約してください

使用ワクチン:ファイザー社製

接種が可能な市内の医療機関は、市ホームページ(右のQRコード)を見てください。

※かかりつけ患者のみ接種が可能な医療機関と、どなたでも接種が可能な医療機関があります。

4回目 市の集団接種会場

会場などでの混雑を避けるため、予約時間の10分前を目安にきてください。天候や医師などの都合で、開所できない場合や開所時間を短縮する場合があります。最新の情報は市ホームページや新型コロナワクチンコールセンターで確認してください。

各接種会場への直接の問い合わせは控えてください。

会場名	使用ワクチン	日程	時間
固定会場 (仮称)駅前庁舎 <(旧)大阪電気通信大学駅前キャンパス> 受付は3階です。	ファイザー社製	7月1日～10日	月～日曜日…午前10時～午後1時・午後2時～5時
	モデルナ社製	7月11日(月)から	
保健福祉センター5階多目的ホール	ファイザー社製	7月1日～10日	月～土曜日…午後2時～5時 日曜日…午前10時～午後1時・午後2時～5時
	モデルナ社製	7月11日(月)から	

※①(仮称)駅前庁舎の駐車場は現在未整備ですので、車での来場は控えてください②保健福祉センターは第2駐車場又は池の里市民交流センター駐車場を利用してください。駐車台数に限りがあります。

使用ワクチン	ファイザー社製		
日程	7月23日～24日	8月6日～7日	8月20日～21日
移動会場	第五中学校 第八中学校 第十中学校 友呂岐中学校	第一中学校 第二中学校 第六中学校 第七中学校	第三中学校 第九中学校 中木田中学校 学び館

土曜日…午後2時～5時、日曜日…午前10時～午後1時・午後2時～5時

※学校には駐車場はありません。車での来場は控えてください。

4回目 接種がスタート!

4回目接種が始まりました。国が示す3回目の接種から4回目接種までの接種間隔(5か月)を守って接種してください。1～3回目に接種したワクチンの種類にかかわらず、ファイザー社製又はモデルナ社製のワクチンが接種できます。

接種対象者

新型コロナワクチンの3回目接種を終えて5か月以上経過し、4回目接種を希望する以下の人

- ① 60歳以上の人
接種券の送付に申請は不要です。3回目接種後5か月を経過する人に順次接種券を発送します。
 - ② 18歳以上59歳以下で基礎疾患を有する人、その他重症化リスクが高いと医師が認める人
接種券の送付には申請が必要です。下記を参考に申請してください。17歳以下の人は4回目接種の対象外です。
- ※4回目の接種券は紫色の封筒で届きます。
※59歳以下の人について努力義務の規定は、現時点では適用しないとされています。

基礎疾患を有する人は①又は②に該当する人です

- ① 以下の①～⑭の病気や状態の人で、通院又は入院している人
- ①慢性の呼吸器の病気
 - ②慢性の心臓病(高血圧を含む)
 - ③慢性の腎臓病
 - ④慢性の肝臓病(肝硬変など)
 - ⑤インスリンや飲み薬で治療中の糖尿病又は他の病気を併発している糖尿病
 - ⑥血液の病気(鉄欠乏性貧血を除く)
 - ⑦免疫の機能が低下する病気(治療や緩和ケアを受けている悪性腫瘍を含む)
 - ⑧ステロイドなど、免疫の機能を低下させる治療を受けている
 - ⑨免疫の異常に伴う神経疾患や神経筋疾患
 - ⑩神経疾患や神経筋疾患が原因で身体の機能が衰えた状態(呼吸障害など)
 - ⑪染色体異常
 - ⑫重症心身障害(重度の肢体不自由と重度の知的障害とが重複した状態)
 - ⑬睡眠時無呼吸症候群
 - ⑭重い精神疾患(精神疾患の治療のため入院している、精神障害者保健福祉手帳を所持している、又は自立支援医療(精神通院医療)で「重度かつ継続」に該当する場合)や知的障害(療育手帳を所持している場合)

② BMI (肥満度を表す体格指数) が 30 以上の肥満の人 BMI=体重(kg)÷身長(m)÷身長(m)

例:身長165cm・体重100kgの人⇒100÷1.65÷1.65=36.7⇒ **基礎疾患に該当**

基礎疾患がある18歳以上59歳以下の人の新型コロナワクチン4回目接種券送付の申請について

18歳以上59歳以下で基礎疾患がある人、その他重症化リスクが高いと医師が認める人で接種を希望する場合は、以下のいずれかの方法で接種券の送付申請をしてください。

※接種会場の予診の段階で、基礎疾患の内容を改めて確認されることとなります。

- オンライン** 市ホームページ(右のQRコード)内に掲載している「電子申請システム」から申請してください。
- 郵送** 市ホームページ(右のQRコード)内に掲載している「申請書」をダウンロードし、郵送してください。ダウンロードできない場合は、コールセンター<072・825・2007(通話料がかかります)>に問い合わせてください。

特集

若者特集 18歳～39歳までの市民に聞きました

2 これが『私』の寝屋川市

6 新型コロナワクチン接種情報

トピックス

- 10 マイナポイント第2弾スタート
- 12 正副議長インタビュー
- 13 投票日時は7月10日(日)午前7時～午後8時
第26回 参議院議員通常選挙
- 13 文化芸術祭 体験事業参加者募集

フォトニュース

- ### 40 フォトニュース
- ◆親子でリトミック♪
 - ◆楽しみながら学べる環境フェア
 - ◆豪ノ山関・武隈親方が市長を表敬訪問
 - ◆初夏告げるオオヨシキリ
 - ◆功労者を表彰 市政感謝会
 - ◆春の叙勲受章者
 - ◆優秀な成績を収めた皆さん



ひと物語

- ### 42 ひと物語
- #### 「寝屋川から世界へ」 新たな目標に挑戦する ブレイクダンサー 河村良彦さん (寿町)
- ◆19歳で10代の頂点に
 - ◆パリ五輪にチャレンジ



ふるさとねやがわ

- ### 43 ふるさとねやがわ
- #### 寝屋川市出身 海上自衛官 西山大海さん
- #### 南極観測船「しらせ」に乗務 「貴重な体験生かしたい」
- ◆憧れの南極へ
入隊5年目で夢叶う
 - ◆白夜の極地に上陸
「感激で寒さも忘れしました」



今月の表紙

市の未来を担う18歳～39歳の若者たちが寝屋川市のあんなことやこんなことをたくさん語ってくれました。みんないい表情ですね。これからも素敵な笑顔で寝屋川市の未来を明るく照らしてください。

インフォメーション

- 15 一つの窓口で
いろいろな相談ができます
- 16 国の特別給付金
- 19 困ったときは相談を
- 21 自宅の地震対策していますか
- 22 7月1日～31日
夏の交通事故防止運動
- 25 (仮称)喫煙ルール5か条を
一緒に考えませんか
- 29 寝屋川マイル塾(夏期講習)
参加者募集
- 33 寝屋川ミュージックデー

地域で子育て

- ### 38 地域で子育て
- ◆リラットキッチン～韓国料理で夏の暑さを吹き飛ばそう～
 - ◆夏祭りごっこ
 - ◆水遊び・泥んこ遊び
 - ◆ママのストレッチと親子ヨガ&育児相談・妊婦相談

接種会場へのタクシー利用を支援

☎ 新型コロナワクチンコールセンター(☎825・2007)

移動手段の確保が困難な高齢者(65歳以上)が、ワクチン接種会場(医療機関や集団接種会場)を往復するときの初乗り運賃相当額(680円・670円)を支援します。

※タクシー利用料金内、680円・670円を超える運賃は自己負担です。

利用方法 配車の電話で「寝屋川市のワクチン接種です」と伝えてください。接種券(接種済証)が必要です。

● 重度障害者へのタクシー利用券の追加配布 ●

☎ 障害福祉課(☎838・0382、FAX812・2118)

追加接種を予定している重度障害者(身体手帳1・2級、療育手帳A、精神手帳1級)でワクチン接種専用のタクシー利用券(2枚)が必要な人は、障害福祉課に問い合わせてください。

タクシー会社の連絡先

● 日本タクシー	☎072・827・5151
● 第一交通	☎072・844・7777
● 都島自動車	☎072・831・1234
● 大阪トンボ交通	☎072・844・0818
● ダイトタクシー	☎072・862・0002 ☎0120・88・0041 (固定電話用)
● オービーシー	☎0570・00・3931
● なみはやタクシー	☎072・824・7507
● トモエタクシー	☎0120・194・194
● ベスト交通 枚方営業所	☎072・860・7117

4回目接種の副反応

海外の研究では、4回目接種後21日目までにおいて、重大な副反応は認めなかったと報告されています。



● 18歳以上の4回目接種後21日目までに現れた症状

報告割合	ファイザー社又はモデルナ社
50%以上	疼痛 78.8%
10%～50%	倦怠感 33.2% 筋肉痛 24.5% 頭痛 21.5% 硬結・腫脹 12.0%
1%～10%	関節痛 8.4% 37.5度以上の発熱 6.6% リンパ節腫脹 4.7% 紅斑・発赤 8.0% 知覚障害 1.5% アレルギー反応 1.0%

※対象:274人(ファイザー社:154人、モデルナ社:120人)

出典:厚生労働省

3回目接種を希望する人

市の集団接種会場での3回目接種は6月26日(日)で終了しました。3回目接種を希望する人は、国(自衛隊)・大阪府が実施する大規模接種会場又は市内医療機関で引き続き接種ができます。予約方法など詳しくは、各ホームページを見てください。これまで3回目接種は、2回目接種から6か月経過後とされていましたがワクチンの有効性・安全性を踏まえ、5か月経過後に変更されました。

市内医療機関

市内医療機関で接種を希望する人は、新型コロナワクチンコールセンター(☎825・2007)でご案内します。市ホームページ(右のQRコード)からも確認できます。



自衛隊大阪大規模接種会場 (北浜会場)



大阪府大規模接種会場 (大阪府庁新別館南館・北館接種センター/ 大阪府庁咲洲接種センター)



マイナンバーカードを持っていない人はこちら！ マイナンバーカードの主な申請方法

9月30日（金）までに申請するとポイント付与の対象に！
7月後半からマイナンバーカードを持っていない人に交付申請書を順次送付します。

スマホで簡単最短5分で申請

- ①スマートフォンで顔写真を撮影
- ②交付申請書のQRコードをスマートフォンで読み取る
- ③申請用ウェブサイトでメールアドレスを登録
- ④申請者専用ウェブサイトのURLが届いたら、顔写真を登録、必要事項を入力し、申請完了



郵送で申込

- ①交付申請書に必要事項を記入
- ②6か月以内に撮影した顔写真を貼付して郵送し、申請完了



お手伝いします

申請書の作成から顔写真の撮影、送付まで市がサポートします

※市に住民登録している人が来てください。15歳未満又は成年後見人が手続きをするときは、法定代理人が同行してください。

上下水道局3階マイナンバー担当窓口

日時 月曜日～金曜日 午前8時30分～午後7時
土曜日 午前8時30分～午後0時30分
(祝日を除く)

申込 電話又はLINEで予約
☎824・9188



必要なもの 本人確認書類（運転免許証・保険証など1点）

各シティ・ステーション（堀溝サービス窓口を除く）

日時 月曜日～金曜日 午前9時～午後5時（祝日を除く）

申込 予約の必要はありません

必要なもの ・QRコード付きの申請書 ・本人確認書類（運転免許証・保険証など1点）



マイナンバーカードの作成は国の機関で一括して行っているため、最短でも3週間程度かかります。また、マイナポイント第2弾がスタートすることにより、申請が急増した場合、最大2か月程度かかる可能性もあります。

マイナンバーカードがあると…

ページID 18487

- 市役所に行かなくても各種証明書が受け取れます。
- 市の電子申請システムで、自宅や職場からスマートフォンとマイナンバーカードを利用して、住民票の写しなどの証明書がオンライン申請できるようになります。

トピックス
01

マイナポイント第2弾スタート

最大20,000円分のマイナポイントがもらえる 図 市民サービス部戸籍・住基担当 ☎824・9188

マイナンバーカードの新規取得と各種申込・登録をすると、キャッシュレス決済サービスで使えるマイナポイントが最大20,000円分もらえます。

マイナポイントを受け取るには、以下の手続きが必要です。手続きには期限がありますので、早めに申請しましょう。



マイナポイントの申し込み方法

ICカード（電子マネー）・QRコード決済・クレジットカードなどの幅広いキャッシュレス決済サービスの中から一つ選んで申し込みます。マイナポイントは、選択したキャッシュレス決済サービスのポイントとして付与されます。

- ※①申込後に決済サービスを変更することはできません②決済サービスによっては事前登録や、ポイントの受け取りに手続きが必要な場合があります③ポイントの付与条件やタイミングなどは各決済サービスによって異なります。決済サービス一覧については、右のQRコードから確認できます。



決済サービス一覧

トピックス **03** **投票日時は7月10日(日) 午前7時～午後8時**
 第26回 参議院議員通常選挙 選挙管理委員会事務局 (☎825・2435)

投票所は投票所入場整理券で確認できます。記事内容に変更があるときは、市ホームページ「第26回 参議院議員通常選挙」でお知らせします。

投票所 市内46か所に投票所を設けます。投票所入場整理券に記載していますので、間違えないように注意しましょう。

期日前投票 期間及び場所は下の表のとおり

※場所により期間が異なりますので、間違えないように注意してください。金曜日と土曜日は混み合う傾向にあります。

場所	期間	時間
①市役所本館1階ホール ②市立保健福祉センター1階ホール	6月23日 ～7月9日	午前8時30分 ～午後8時
③市立西北コミュニティセンター1階体育館 ④市立東障害福祉センター1階交流の広場 ⑤市立市民体育館1階談話室	7月4日～7月9日	

※②の市立保健福祉センター内の市民駐車場(ロータリーを含む。)及び市民駐輪場は閉鎖していますので、第2駐車場・池の里市民交流センター駐車場及び近隣の駐輪場を利用してください。

即日開票をします

開票は、7月10日(日)の午後9時15分から市立市民体育館大体育室で行う予定です。

<投票速報をお知らせします>

投票速報は市ホームページで、開票速報は市立市民体育館(開票所)又は市ホームページでお知らせします。

トピックス **04** **文化芸術祭 体験事業参加者募集**
 文化芸術祭実行委員会事務局 (文化スポーツ室内☎813・0074)

11月5日(土)・6日(日)に「みる」「きく」「ふれる」をキーワードに、文化・芸術活動の紹介・発表・体験ができるいろいろなイベントを寝屋川市駅周辺施設で開催します。

文化芸術祭の事前事業として、夏休みに子どもや親子を対象とした文化芸術の体験事業を行います(右の表のとおり)。

体験期間 7月21日
～8月21日

申込方法 詳しくは市ホームページを見てください
 HPページID 4736

※7月中旬までにチラシを市立小・中学校と公共施設に配布します。

文化芸術体験一覧(予定)

体験内容	体験実施内容
俳画体験	俳画を学んで描こう
茶道体験	作法だけでなく、礼儀やおもてなしも学ぼう
陶芸体験	陶芸作品を作ろう
アートフラワー体験	ハーバリウムを作ろう
きもの着付体験	ゆかたを楽しもう
歌唱指導体験	ボイストレーニングや歌い方を学ぼう
吹奏楽体験	楽器体験や吹奏楽を学ぼう

※内容は変更となる場合があります。

トピックス **02** **正副議長インタビュー**

議会事務局 (☎824・0010)

5月の市議会臨時会で選ばれた北川光昭議長と金子英生副議長に現在の気持ちから休日の過ごし方まで、さまざまなテーマの質問に答えてもらいました。



自らのまちを堂々と主張できる寝屋川市を目指して

第63代 きたがわみつあき 議長 **北川光昭**

△正副議長に選ばれた現在の気持ち▽
議長 大変重い責任を感じています。常に議会人としての職務、権能の遂行と職責を堅持していく覚悟です。
副議長 身の引き締まる思いです。市政及び市議会を大きな視野と視点で見ることができ、自身を成長させ、人間性を豊かにしていく機会にしたいです。
△議員を志した動機▽
議長 20年ほど前、PTAやボランティアの活動をしていたときに寝屋川市の財政状況などを知り、生まれ育ったわがまちの将来を見届けたいと思いました。

△市が今後目指す姿▽
議長 シティアイデンティティとでもいうべき「自らのまちを内外に堂々と主張できる寝屋川市」を目指し、思わす立ち寄ってみたいなるまちの構築です。
副議長 「住みたい」「住み続けたい」と思えるまち。これに尽きます。そのために「地域、家庭の絆がより一層強くなるまちづくり」「災害や緊急時に強いまちづくり」「体制づくり」など地に足を付けた取り組みが必要だと思います。
△コロナ禍で市民に伝えたいこと▽
議長 長期間にわたるコロナ禍で日常生活も一変し、市民の皆さんは様々な影響を受けていると思いますが、それぞれが生活のルーティンワークをしっかり守り、日常生活の変化を許容範囲内に抑えることが肝要ではないかと思っています。



住みたい 住み続けたいまち 安全安心な暮らしへ

第69代 かねこひでなり 副議長 **金子英生**

副議長 ワクチン接種が順次進むなか、市民の皆さんとともに協力し合ってコロナ禍を乗り越えていきたいと思っています。
△最近、気になったニュース▽
議長 ロシアとウクライナ問題では厳しい現実を再認識させられたと同時に、長きにわたる「戦後レジーム」の軋(きし)みを感じます。その渦中にあってもわが国は絶妙なバランス感覚で対処しているように思います。
副議長 ウクライナとロシアのニュースを見聞きし、水や食糧、資源、エネルギー政策の大切さ、経済や外交、防衛など私たちの住む国を守ることの重要性を再認識するとともに、わがまちを思ったときに家庭教育の大切さを改めて感じました。
△政治を志す若者にメッセージを▽
議長 政治の世界は様々な場面で判断と決断を迫られることが多いです。丁々発止と渡り合わなければならぬこともあり、判断基準の軸を自分なりにしっかりと持つておくことが大切です。
副議長 地域活動、就職や子育てなど様々な場面での経験則をたくさん持つことで人間として成長するものだと思います。
△趣味や休日の過ごし方▽
議長 「伊勢物語」や「土佐日記」など古典文学や古典落語が好きで、ゆかりの地を巡り、楽しんでいきます。また、米作りにも励んでいます。自分や家族が食べるお米は自らの手で育てています。
副議長 週末には子どもたちと近所の打上川治水緑地に行き、虫取り遊びや水辺の生き物観察、四季折々の景色を楽しんでいます。また、子どもと一緒に125CCバイクでタンデムツーリングを楽しんでいます。

新型コロナウイルス感染拡大防止のために

- 電話での予約や郵送など、非接触での各種手続きなどに、協力をお願いします。
- 広報誌に掲載されているイベントや講座などは、感染防止対策を講じた上で実施します。今後の感染拡大状況によっては、中止又は内容が変更となる場合がありますので、事前に担当課などに確認してください。

※掲載している情報は、6月16日時点です。

7月は社会を明るくする運動強化月間

7月1日は更生保護の日

法務省では、全ての国民が犯罪や非行の防止と罪を犯した人たちの更生について理解を深め、それぞれの立場において力を合わせ、犯罪や非

京阪本線連続立体交差事業に伴い、香里園シティ・ステーションは9月(予定)に彩(いろどり)テラス(香里園南之町14番9号)JA香里支店新店舗)に移動します。

問 香里園シティ・ステーション(☎832・4131)

保健福祉センター内南側駐輪場の移設

古川雨水幹線パイパス管工事に伴い6月30日(木)で南側駐輪場を閉鎖します。7月1日(金)から、第2駐車場内に臨時駐輪場を移設しますので利用してください。

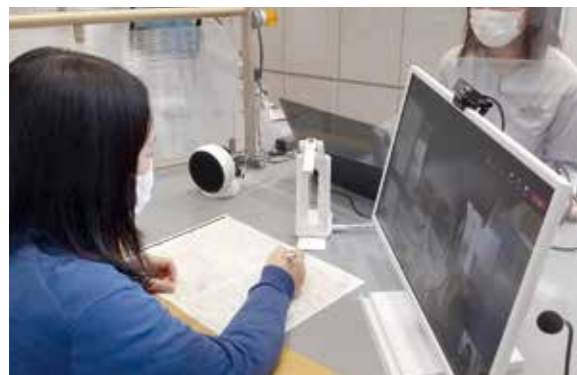
※市立池の里市民交流センター内駐輪場も利用できます。

問 福祉総務課(☎838・0171)

香里園シティ・ステーションが移転します



インフォメーション



3者同時コミュニケーションツール

1つの窓口でいろいろな相談ができます

新型コロナウイルス感染症の拡大防止・市民を動かさない窓口の実現を図るため、6月から3者同時コミュニケーションツールの運用を開始しています。これまで、相談内容によっては来庁者に違う窓口へ移動をお願いすることがありましたが、本ツールを活用することで、他部署の窓口などをオンラインでつなぐことが可能となり、子育てや介護などをはじめとした、複数の部署にまたがる関連業務の相談が1

行のない明るい社会を築こうと、全国的な運動を行っています。

問 市民活動振興室(☎825・2120)

手続き

特定医療費(指定難病)受給者証の更新申請

現在の受給者証の有効期限は12月31日(土)です。対象者には7月頃にお知らせを送付しますので、引き続き医療費の助成を希望するときは、更新申請をしてください。

申問①直接窓口:12月28日(水)

②郵送:12月31日(土) 消印有効

③池田西町28番22号(☎812・2361)

くらしの情報

食用油の回収

7月22日(金)午後1時~3時

所 市立消費生活センター(他業務用油は回収しません。容器は持ち帰ってください)

問 市消費者協会(前田)(☎822・1997)

令和3年度消費生活相談の概要

令和3年度の相談件数は、236



ひろせ けいすけ
広瀬慶輔です
No.29

夏はイベントの多い季節ですね。新型コロナウイルス感染症の感染状況が比較的落ち着き、少しずつ日常を取り戻しつつある中で、今年は皆さんが楽しみにしている寝屋川まつりも開催に向けて準備を進めています。私も各地で皆さんとお会いできることを楽しみにしています。もちろん、十分な感染対策・熱中症対策を忘れずに。

久しぶりの東京出張

5月31日~6月1日の1泊2日で東京出張に行ってきました。全国市長会総会、万博首長連合総会、全国青年市長会意見交換会など、様々な会議に出席し、有益な意見交換・情報収集ができました。

ごくりふれた会議の写真ですが、ここに写っているのは、そう、全員「市長」なんです。全国の市長が「一堂に会す」様子は、なかなか壮観でしたね。

会議と会議の移動途中に「首相官邸」と「首相公邸」を記念に撮影。官邸は首相の執務場所、公邸は首相が日常生活を行う住まいです。ちなみに、現在の首相公邸は(旧)首相官邸で、昔の「五・一五事件」や「二・二六事件」の舞台となった場所でもあります。

帰りに見た富士山は残念ながら雲に隠れていましたが、今回の東京出張ではたくさんの刺激を受けて、晴れやかな気分でした。気持ちを新たに、これからも頑張ります。



今話題の二刀流!? 市長と迷投手!

先日、市立中央小学校で開催した環境フェアにおいて、美しいまちづくりの推進に貢献して下さった方々を表彰させていただきました。

表彰式の終了後、校庭内をぐるっと見学しましたが、その際にたくさんの方が声を掛けてくださいました。

多くの方々にぎわっている様子に、少しずつではありますが、日常が戻ってきているように感じ、大変うれしくなりました。

皆さんのリクエストにお応えして、ストラックアウトに挑戦したのですが、ボールがあらぬ方向に……迷投手ぶりを発揮してしまいました。うまく的に当てられなかったのは、ボールが軽くて力が入らなかったからです。決して私のコントロールが悪いわけではないですよ!(笑)



◀美しいまちづくり表彰

環境フェアの様子▶



▲投げた瞬間に分かる迷投手ぶり

3件で、2年度から125件減少しました(17ページの表のとおり)。新型コロナウイルス感染症拡大の影響で在宅時間が増加したこともあり、通信販売やインターネットに関連するトラブルの相談が多く寄せられました。

「人生相談に乗るだけで相手から報酬がもらえる」というインターネットのサイトに登録し、相談を受けた。やり取りのために必要なポイントを手分けして購入し、クレジットカードで決済した。「これ以上は支払えないのでやめたい」と相手に言いつつ、「費用は後で返すので、これからも相談に乗ってほしい」と引き留められ、その後もカードで高額な決済を続けてしまった。

SNSで「簡単に月20万〜30万円稼げる」というFX投資の情報商材の広告を見た。無料セミナーに行き、コンサルティング契約をした。助言を受けたが、結果が出せず、さらに高額な「特進コース」を勧められ、クレジットカードで決済してしまっ。動画配信された情報商材は一般的な内容で、価値があるものとは思えない。

「絶対にもうかる」「簡単に稼げる」と言った話には用心し、少しでも怪しいと思ったら相談してください。

消費生活相談件数

	相談件数
令和元年度	2,271
2年度	2,488
3年度	2,363

募集情報

- ▽募集区画
 - 2m:44区画
 - 4m:28区画
 - ▽申込資格 令和3年7月4日以前に市の住民基本台帳に記録され継続して居住(市に住民票がある)し、祭祀(さいし)を主宰する人
 - ▽永代使用料
 - 2m:68万円
 - 4m:136万円
 - ▽永代管理料
 - 2m:13万6000円
 - 4m:27万2000円
- そのほかの条件などについては申込用紙又は市ホームページを見てください。

国の特別給付金(新型コロナウイルス対策)

国の特別給付金(以下2種類)について、支給対象や支給条件を確認の上、申請漏れのないよう手続きしてください(一部、申請不要の場合があります)。

△低所得の子育て世帯生活支援特別給付金

対18歳までの児童(平成16年4月2日〜令和5年2月28日生まれ、特別児童扶養手当の対象児童は20歳未満)を養育している左上の表に該当する世帯 HP 6118・16070

▽支給額 児童1人当たり5万円

申問申請書(こどもを守る課で配

支給対象及び支給条件	申請
ひとり親世帯	不要
令和4年4月分の児童扶養手当の支給を受けた世帯	必要
公的年金などを受けていることにより令和4年4月分の児童扶養手当の支給を受けていない世帯	必要
児童扶養手当の支給を受けていないが、新型コロナウイルス感染症の影響を受けて家計が急変し、収入が児童扶養手当支給対象水準となった世帯	必要
ひとり親世帯以外の子育て世帯	不要
令和4年4月分の児童手当又は特別児童扶養手当の支給を受け、令和4年度分の住民税均等割が非課税である世帯	必要
※税未申告の世帯は申請が必要です。	必要
高校生のみを養育しており、令和4年度分の住民税均等割が非課税である世帯	必要
令和4年1月以降、新型コロナウイルス感染症の影響を受けて家計が急変し、住民税非課税相当となった世帯	必要

支給対象及び支給条件	申請
①令和4年度から住民税均等割が非課税となった世帯	必要
②令和4年1月以降、新型コロナウイルス感染症の影響を受けて家計が急変し、世帯全員が住民税非課税相当となった世帯	必要

※既に令和3年度臨時給付金を受給した世帯は対象外。

住民税非課税相当とは…

世帯員全員のそれぞれの年収見込額(令和4年1月以降の任意の1か月収入×12倍)が市民税均等割非課税水準以下であることを指します。

◆市民税均等割等非課税水準の目安(参考例)

単身世帯	収入金額100万円以下
扶養親族(1人)	収入金額156万円以下

布又は市ホームページからダウンロード)を直接窓口又は郵送で①7月1日(ひとり親世帯)②8月1日(その他世帯)〜令和5年2月28日消印有効③にこどもを守る課(〒572-8533池田西町28番22号 ☎812・2216)

△住民税非課税世帯等に対する臨時特別給付金(令和4年度) V

対左下の表①の対象世帯:7月15日(金)以降に順次、確認書(申請書)を送付します。10月14日(金) 消印有効②までに申請してください。同②の対象世帯:9月30日(金) 消印有効③までに申請してください。

詳しくはコールセンターに問い合わせください HP 17824

▽支給額 1世帯当たり10万円

▽申請先 寝屋川市(仮称)駅前庁舎5階(旧)大阪電気通信大学駅前キャンパス(〒572-0837早子町12番16号)

※新型コロナウイルス感染症防止の観点から、郵送での提出に協力をお願いします。

△臨時特別給付金コールセンター ☎0570・022・042

※支給対象であるかの確認など、個人情報についての質問にはお答えできません。

市立消費生活センター(☎828・0397)

申込用紙(市民サービス部市民生活担当、公園墓地管理事務所、各シティ・ステーション、堀溝サービス窓口で配布又は市ホームページからダウンロード)を7月4日〜25日消印有効②に郵送で市民サービス部市民生活担当(〒572-8555本町1番1号)

※申込用紙の配布と問い合わせの受付は7月1日(金)から行います。

△墓地・墓石の販売の勧誘に注意

市や市公園墓地の管理事務所が、特定の人に「墓地の販売」や「墓石の販売」などを勧誘することはありません。市が公園墓地の墓地使用者を募集するときは、「広報ねやがわ」や市ホームページに掲載し、公開抽選により使用者を決定します。市を装った墓地・墓石の販売の勧誘に注意してください。

HP 19007

市市民サービス部市民生活担当(☎825・2204)

西高師者福祉センターの指定管理者を募集

令和5年4月から5年間 対法人格を持つ団体(個人は不可) HP 9026

▽募集要領 7月13日〜27日の午前9時〜午後5時に高齢介護室で配布又は市ホームページからダウンロード

※施設の概要など、詳しくは募集要項を見てください。

△説明会

応募する団体は必ず出席してください。

時7月27日(水)午後2時 所市立保健福祉センター5階会議室1・2

申問 7月28日〜8月31日の午前9時〜午後5時に直接、高齢介護室(☎838・0372)

保育士バンク登録者を募集

保育士バンクは市内で働きたい人と保育士を必要としている市内の保育所との橋渡しをしています。研修を受けた人を保育士バンクに登録します。

対しばらく保育士の仕事から離れ



▽職種 保育士

▽勤務日時 月曜日〜土曜日の午前8時45分〜午後5時(週37時間30分)

▽時給 1312円

▽手当 年間1月分(6月・12月)

※在職期間に応じて支給します。基準日(6月・12月)に在職かつ週29時間以上の勤務で6か月以上が条件です。

▽選考方法 面接

申履書と本人確認書類の写しを直接窓口又は郵送で人事部(〒572-8555本町1番1号)

問 保育課(☎812・2552)

景観審議会委員を募集

良好な景観の形成について重要事項を定めるに当たり、広く市民の皆さんの意見を反映させるため委員を募集します。

対市内在住・在職・在学中で現在、市の審議会などの委員に就任又は応募していない、年2回〜3回程度の会議に出席できる18歳以上の人 定2人 HP 7641

市からのお知らせ

安全・安心

税・保険・年金

健康・福祉

人権

子育て・教育

アウトドア・スポーツ

文化・交流


公共機関・団体

市民情報ひろば



困ったときは相談を(無料) ~7・8・9月~

※秘密は守ります。

相談名	内容など	日時(祝日・年末年始を除く)	申し込み方法	申し込み・問い合わせ先
法律相談	相続、借地、借家、不動産、離婚などの法的問題の相談 定員...7人 相談時間...30分程度 相談員...弁護士	月~金曜日...午後1時~4時30分、 第4土曜日...午前8時30分~正午 (7月23日・8月27日・9月24日)	電話又はLINEで予約(申込順)	市民サービス部広聴担当 ☎824・1155
登記相談	登記手続きなどの相談 定員...6人 相談時間...30分程度 相談員...司法書士	第2木曜日 午後1時~4時 (7月14日・9月8日)		
国税相談	所得税、相続税、贈与税などの相談 定員...6人 相談時間...30分程度 相談員...税理士	第3木曜日 午後1時~4時 (7月21日・8月18日・9月15日)	【受付開始日】 相談日の1週間前の 同じ曜日の午前9時 から(申込順) ※法律相談以外の 各相談は前日の 午後5時まで	LINEの友だち登録 はコチラから 
不動産・建築相談	不動産の売買、家屋の新築・増築の手続きなどの相談 定員...4人 相談時間...30分程度 相談員...宅地建物取引士、建築士	第2金曜日 午後2時~4時 (7月8日・8月12日・9月9日)		
相続・遺言相談	遺産分割協議書、遺言書、離婚協議書などの相談 定員...6人 相談時間...30分程度 相談員...行政書士	第3金曜日 午後1時~4時 (7月15日・8月19日・9月16日)		
行政相談	国の行政機関などへの相談や要望 相談員...行政相談委員	第1・3火曜日午前10時~正午 ※予約は不要です。相談日に直接来てください。		
市政相談	市役所への相談や要望 相談員...市職員	月~金曜日 午前9時~午後5時30分	申し込み不要(直接窓口又は電話で相談)	
消費生活相談	商品やサービスに不満や疑問を感じたり、訪問販売などで契約上のトラブルに巻き込まれたりしたときや多重債務に関わる相談 相談員...消費生活相談員	月~土曜日 午前9時~正午 午後1時~4時		消費生活センター (桜木町5番30号) ☎828・0397
人権相談	人権に関わる相談 定員...3人 相談員...人権擁護委員	毎週水曜日 午前9時30分・10時20分・11時10分	直接窓口又は電話で予約	人権・男女共同参画課 ☎825・2168
女性の弁護士による法律相談	女性弁護士による離婚、DV、相続などの法的相談 定員...4人	月~金曜日 午前9時~午後5時30分 ※電話での相談もできます。	当日直接	
女性の相談員による心の悩み相談(カウンセリング)	カウンセラーが助言・アドバイスするのではなく、悩みを本人が話すことで心の整理をつけ、一緒に問題解決を図ります(女性の相談員がサポートします)	第3火曜日(祝日も実施) 午後1時30分~4時30分(7月19日・8月16日・9月20日)	前日の午前10時から電話で予約(申込順)	ふらっとねやがわ(産業振興センター5階) ☎800・5789
男性の相談員による心の悩み相談(カウンセリング)	男性相談員による男性の自立・生き方・人間関係などの相談	毎週月曜日午前9時30分~午後0時40分・毎週水曜日午後1時30分~4時40分・第3木曜日午後1時30分~4時40分 ※祝日も相談できます。	電話で予約	ふらっとねやがわ(産業振興センター5階) ☎800・5789
子どもに関する相談	18歳未満の子どもの問題についての相談(育児・発達・性格・学校生活など)	毎週金曜日午後1時~5時(受付は午後4時30分まで) ※祝日も相談できます。	申し込み不要(受付時間内に電話)	ふらっとねやがわ(産業振興センター5階) ☎800・5584
養育費・面会交流などの相談	養育費、面会交流の取り決め、手続きの相談 相談員...弁護士	第2水曜日午後7時~9時(7月13日・8月10日・9月14日、受付は午後8時30分まで)		
教育相談	幼児・児童・生徒の教育についての相談(不登校・学習・性格・友人関係など)	月~金曜日 午前9時~午後5時 ※電話・オンラインでの相談もできます。	電話で予約	子どもを守る課(市立保健福祉センター4階) ☎838・0181
就労相談	就職困難者を対象に求人情報検索など就労の個別相談	第1・3水曜日午前10時・10時50分(7月6日・20日・8月3日・17日・9月7日・21日)	相談日の2週間前の同じ曜日の午前9時から電話で予約(申込順)	子どもを守る課(市立保健福祉センター2階) ☎812・2210
				総合教育研修センター(明徳一丁目1番1号) ☎822・7830
				産業振興センター ☎828・0751 ※相談場所は地域就労支援センター(ねやがわシティ・ステーション内)

▽任期 委嘱日から2年
▽報酬 1回の出席につき9000円
▽選考方法 1次:応募書類、2次:面接
▽面談 応募用紙(審査指導課で配布又は市ホームページからダウンロード)を直接窓口又は郵送、FAX、メール(アドレスは問い合わせ先でください)で7月29日(金) ※必着 ※までに審査指導課(〒572-8555 本町1番1号 ☎825・2765、FAX 825・2618)

自然体験学習室 運営スタッフ募集
自然体験学習室での自然を学ぶ楽しさを広げる事業をサポートする運営スタッフ(ボランティア)を募集しています。
市立中央図書館西分室内自然体験学習室

市スポーツ推進委員の公募
市のスポーツ推進や市民へのスポーツ指導、助言などを行うスポーツ推進委員を募集します。
市内在住・在職でスポーツに関する深い関心と理解を持ち、職務を行うのに必要な熱意と能力を持つ人
定員5人 HP19006
申込 申込書(市ホームページからダウンロード)を直接窓口又は郵

送で7月29日(金) ※消印有効 ※までに文化スポーツ室(〒572-8555 本町1番1号 ☎813・0074) ※面接(申込書受領後、面接日をお知らせします) 結果は9月中旬を予定しています。

明るい選挙啓発ポスターコンクール作品募集
明るい選挙を呼びかける内容を自由に表現した作品を募集します。
市内在住・在学の小学生、高校生

委員会など 傍聴できます
申いずれも当日直接
高年齢者保健福祉計画推進委員会
時7月20日(水)午後2時(受付は午後1時30分から) 所 市役所議会議事堂第二委員会室
高年齢介護室 ☎838・0372

ごみ減量化・リサイクル推進会議
時7月21日(木)午前10時(受付は午前9時45分から) 所 クリーンセンター16階多目的室

環境保全審議会
時7月25日(月)午前10時(受付は午前9時45分から) 所 クリーンセンター16階多目的室
環境総務課 ☎824・0911

市総合教育会議
時7月28日(木)午後1時30分 所 市役所議会議事堂第二委員会室
教育政策総務課 ☎813・0000

男女共同参画審議会
時7月25日(月)午前10時 所 市役所議会議事堂第一委員会室 定員5人(先着順) HP1458
人権・男女共同参画課 ☎825・2168

環境総務課 ☎824・0911

市放課後子ども総合プラン運営委員会
時8月3日(水)午前10時30分 所 市役所議会議事堂第一委員会室
青少年課 ☎813・0075

北河内4市リサイクル施設組合議会臨時会
時7月15日(金)午後2時(受付は午後1時30分から) 所 北河内4市リサイクルプラザ3階研修室
※1日時などは、議事の都合で変更することがあります。詳しくは「北河内4市リサイクル施設組合」ホームページでお知らせします。②駐車場はありません。
北河内4市リサイクル施設組合事務局 ☎823・2038

▽画材 自由
▽大きさの基準 画用紙の四ツ切・八ツ切に準じるもの
※①作品の裏(右下)に学校名、学年、氏名(ふりがな)を記入してください。②入賞作品の著作権は主催者に属し、作品は自由に利用します。③入賞者の学校名・学年・氏名を公表します。
◎市・府の審査を経て最終審査は文部科学省などで行います。
申込 9月9日(金) 午後5時30分までに直接、選挙管理委員会事務局(☎825・2435)

環境・まちづくり 地域の共同植樹用の樹木を配布します
地域の皆さんが共同で植樹するもので1か所当たり高木2本以上(低木だけの配布は行いません) 無料 HP9275
▽樹種 キンモクセイ、サザンカ、レッドロビン、ヤマモモ、イロハモミジ、コブシ、サルスベリ、ソメイヨシノ、ハクモクレン、ハナミズキ、

市からのお知らせ 安全・安心 税・保険・年金 健康・福祉 人権 子育て・教育 スポーツ・アウトドア 文化・交流 公共機関・団体 市民情報ひろば

ヤマザクラなど

※①植栽や植栽後の維持管理は、申込者などが責任をもって行ってください
※②個人の敷地などは対象外です
③場所によっては配布できないことがあります
④配布時期は令和5年2月～3月です。

資源集団回収活動 報奨金の交付申請
市に登録している資源集団回収活動団体の代表者に令和4年1月～6月活動分の交付申請書を6月下旬に発送しましたので交付申請してください。
古紙やアルミ缶などの回収量に応じて、府内トップクラスの奨励金1kg当たり6円を交付しています。新たに活動を始める団体の登録申請も受け付けています。

HP 8385
※詳しくは市ホームページ又は問い合わせてください。
申問 7月29日(金) 午後5時～必着まで直接窓口又は郵送(受理の確認ができる簡易書留など)で環境総務課(〒572-0855 寝屋南一丁目2番1号 ☎824・0911)

親子ごみ教室
家庭から出るごみの減量の大切さや分別方法、施設でのごみ処理などについて、親子で体感・体験しながら学びます。
時 8月6日(土) 午前10時 **所** 市

クリンセンター **内**ごみやリサイクルの学習、施設見学、リユース工作の体験など(計2時間程度)
対市内在住の中学生までを含む2人以上の家族など **定**5組程度 **HP** 6775
※①自転車・バイク・車での来場可
②市役所から送迎があります(事前申し込みが必要) ③申込者に詳しい案内を送付します。

地域の清掃活動を支援します

内ごみ袋・軍手などの清掃用具の支給・貸与 **対**道路・公園・河川などの公共の場所の清掃を年に4回以上行う、5人以上で構成された団体 **他**支援を受けるためには、清掃活動の実施前に活動計画書を提出し、清掃活動終了後に活動報告書の提出が必要 **HP** 18774
申問 所定の用紙(市ホームページからダウンロード)を直接窓口又は郵送で環境総務課(〒572-0855 寝屋南一丁目2番1号 ☎821・4055)

カラオケ騒音や資源持ち去りに対する夜間パトロールの実施

深夜のカラオケ騒音やごみステーションからの資源物持ち去り行為、廃棄物の不法投棄など、生活環境の

たりしないでください。捕獲器を貸し出してしますので、問い合わせください。
問保健衛生課(☎829・7721)
7月20日～8月31日
セアカゴケグモ等対策月間

セアカゴケグモは、体長約1cmで全体が黒色、背に赤い帯状の模様があります。強い毒を持ち、触れるとかまれることがあります。
駆除するときは、必ず厚手の手袋を着用し、肌が出ない服装で家庭用殺虫剤(ゴキブリ用ピレスロイド系)を吹き付け、巣の近くに卵のう(乳白色で直径約1cmの球体)を見



セアカゴケグモ

卵のう



市からのお知らせ

安全・安心

税・保険・年金

健康・福祉

人権

子育て・教育

アウトドア・スポーツ

文化・交流

公共機関・団体 市民情報ひろば

悪化につながる問題が発生していることから、深夜から早朝にかけてパトロールを行い、監視を強化して問題の早期発見及び解決、発生防止を図っています。
府の条例により、飲食店などでは午後11時～午前6時にカラオケなど音響機器の使用が原則禁止・制限されています(制限内容は、時間帯や地域によって変わります)。
※府の条例に違反したときは3か月以下の懲役又は20万円以下の罰金に処されることがあります。
問 環境保全課(☎824・1021)

土・日曜日、祝日などの持ち込みごみ受け入れ日のお知らせ

時 7月9日(土)・18日(祝)・24日(日)・8月11日(祝)・13日(土)・28日(日)・9月10日(土)・19日(祝)・23日(祝)・25日(日)の午前9時～午後4時
問 環境事業課(☎821・4039)

相談

出張マザーズコーナー

子育て中の人を対象にハローワークのスタッフによる就労相談を行います。
時 ①7月8日②22日、いずれも金曜日午前9時50分～午後1時(1人40分程度) **所** リラット(市立子育てリフレッシュ館)3階ミートインルーム2 **定** 各4人 **料** 無料

防災

自宅の地震対策していますか

平成30年に発生した大阪府北部地震により、市では震度5強を記録し大きな被害を受けました。今後30年以内に70～80%程度の確率でさらに規模の大きい南海トラフ巨大地震が発生すると言われています。市でも震度6弱から6強と予測されており、甚大な被害をもたらす可能性があります。
地震の発生を食い止めることはできませんが、地震の被害を最小限に抑えることはできます。日ごろから



地震に備えましょう。

△住宅の耐震相談会

時 7月21日(木)・22日(金) いずれも午前10時～正午・午後1時～4時(予約が必要) **所** 市役所議会議棟4階第一委員会室 **内** 耐震診断や耐震改修の相談や密集住宅地区内の老朽建築物などの除却補助制度についての相談
△①木造住宅耐震診断補助②木造住宅耐震改修補助

昭和56年5月31日以前の建築で現在居住している(又は居住しようとしている)①木造住宅の耐震診断に要する費用のうち10分の9(上限4万5000円)②2階建て以下の木造住宅の耐震改修計画の策定に要する費用のうち10分の7(上限10万円)および耐震改修工事に要する費用のうち上限90万円を補助しています。
※耐震診断補助の場合、一戸建ての

他 予約制・完全個室・子ども連れ可 **HP** 4374
申問 ①7月6日②20日、いずれも水曜日までに市公式アプリ「各種予約」又は電話で市立産業振興センター(☎828・0751)

パソコントラブル相談

時 7月26日(火) 午後2時～4時
所 市立市民会館4階フリースペース **内** パソコン機器の故障、トラブル **定** 10人(申込順) **料** 無料
他 パソコンを持って参加
申問 7月19日(火) 午前10時から直接窓口又は電話で市立市民活動センター(☎812・1116)

NPOなんでも相談

時 7月20日(水) 午後2時～4時
所 市立市民会館4階フリースペース **内** NPO法人の設立手続きや会計処理、団体運営のアドバイスなど **定** 4団体(申込順) **料** 無料
申問 7月15日(金) までに直接窓口又は電話で市立市民活動センター(☎812・1116)



アライグマに注意

近年、市内でも目撃されています。攻撃性があり、けがや感染症の恐れがあるため、見かけたときは、食べ物を与えたり、触ろうとして近づい

住宅は、平成12年5月31日以前に建築されたものが対象です。耐震設計のみの補助は受けられません。いずれの補助も着手前に申請が必要です。詳しくは問い合わせください。
HP 8136
申問 7月20日(水) までに電話で住宅政策課(☎825・2266)

枚方寝屋川消防組合からのお知らせ

△花火の事故防止
花火は「火薬」を使っています。誤った使い方をすると、けがややけどにつながります。使用上の注意などをよく読みましょう。
例年、花火の事故が多数報告されています。小さい子どもは保護者と一緒に遊ぶようにしましょう。

△普通救命講習会

時 7月16日(土) 午後1時～4時
所 枚方消防署 **内** AEDの使用方法や心肺蘇生法などの知識と技術を習得 **対** 寝屋川市・枚方市に在住・在職・在学の人 **定** 15人(申込順) **料** 無料

△消防吏員採用

申問 7月5日～8日の午前9時～午後5時に電話で枚方消防署警備課(☎852・9933)
※車での来場は控えてください。詳しくは枚方寝屋川消防組合ホームページを見てください。
▽受験資格 ①社会人②大学卒業程

度③高等学校卒業程度
※学歴は問いません。

対 ①平成元年4月2日～9年4月1日
②平成9年4月2日～13年4月1日
③平成13年4月2日～17年4月1日
④平成17年4月2日～21年4月1日
⑤平成21年4月2日～25年4月1日
⑥平成25年4月2日～令和元年4月1日
⑦令和元年4月2日～令和5年4月1日

▽採用予定日 令和5年4月1日・10月1日

申 問「枚方寝屋川消防組合」ホームページ、直接窓口又は郵送で8月1日～26日
消印有効に枚方寝屋川消防組合人材マネジメント課(〒573-1191枚方市新町一丁目7番11号 ☎852・9922)

防犯

夜間防犯パトロール

子どもをはじめとした市民を犯罪から守るため、地域での夜間一斉街頭防犯活動と併せて、犯罪が発生しやすい夜間の時間帯に子どもなどに声掛けを行います。

時 7月21日～8月31日の午後8時～午前1時
内 青色回転灯を装着した車両2台で市全域を巡回

問 監察課(☎812・2246)

7月21日～8月21日は夏の地域安全運動期間

市民の皆さんと市防犯協会などが一つになって、犯罪のない安全で安心な、明るく住みよい地域社会を実現

現すために夜間一斉街頭防犯活動などを実施し、防犯への啓発を図ります。

問 寝屋川警察署生活安全課(☎823・1234)又は市監察課(☎812・2246)

交通安全

7月1日～31日夏の交通事故防止運動

レジャーなどで過労運転や開放感から起こる無謀運転などによる交通事故発生の可能性が高いことから、市では7月31日(日)までを夏の交通事故防止運動期間としています。

市民一人一人が交通ルールを守り、交通マナーの向上に努め、いつ起こるかかわからない交通事故を防ぎましょう。

問 交通政策課(☎813・1207)



各種保険・医療制度

国民健康保険の限度額適用認定証の事前申請

限度額適用認定証(同一月・同一医療機関での窓口の支払いを自己負担限度額までに抑える証明書)の事前申請ができますので、必要な

せてください。

HP 3984

△被保険者証が変わります▽

新しい「後期高齢者医療被保険者証」Ⅱ写真Ⅱを7月下旬までに送付します。届いたときから9月30日(金)まで使用できます。

※10月1日(土)から使用できる被保険者証は、9月中に送付します。

HP 3592



後期高齢者医療被保険者証

△自己負担割合の判定▽

一般の人は1割、現役並み所得者は3割です。

※10月1日から現役並み所得者(窓口負担割合3割)を除き、一定以上の所得のある人の窓口負担が2割になります。

HP 18226

△減額認定証・限度額適用認定証の申請▽

減額認定証(限度額適用・標準負担額減額認定証)は、医療機関での自己負担割合が1割負担であり、世帯全員が住民税非課税の人が同一医

は申請してください。

マイナンバーカードを健康保険証として利用すると、認定証がなくても医療機関などの窓口で医療費の限度額を超える支払いや限度額適用認定証の交付申請などが不要です(申込が必要、医療機関などによって利用可能開始時期が異なります)。

▽認定証の有効期間 令和4年8月1日～5年7月31日

申 7月13日(水)から本人確認書類(国民健康保険被保険者証・マイナンバーカード・運転免許証など)を持って直接窓口又は申請書(市ホームページ「申請書のダウンロード」)からダウンロード・世帯主の本人確認書類のコピーを郵送で市民サービス部国民健康保険担当(〒572-8555本町1番1号)

問 国民健康保険の限度額適用認定証について：市民サービス部国民健康保険担当(☎813・1182)・マイナンバーカードの健康保険証としての利用登録について：市民サービス部戸籍・住基担当(☎824・9188)

高齢受給者証を更新

70歳以上の皆さんに交付している高齢受給者証を更新し、7月下旬に発送します(あさぎ色)。高齢受給者証の有効期間は令和4年8月1日～5年7月31日です。

8月1日(月)以降に75歳になる人は、75歳の誕生日の前日までが有効期限です。

療機関に通院・入院したときに窓口で提示すると、医療費や食事代の負担が軽減されるものです。限度額適用認定証は、医療機関での自己負担割合が3割負担の人が同一医療機関に通院・入院したときに窓口で提示すると、医療費のみ負担が軽減されるものです。

交付を希望する人は市民サービス部後期高齢者医療担当に問い合わせてください。

HP 4653

※ 府後期高齢者医療広域連合(☎06・4790・2028)又は市民サービス部後期高齢者医療担当(☎813・1190)

年金制度

国民年金保険料の免除制度

経済的な理由などで国民年金の保険料の納付が困難なときは、本人・配偶者・世帯主の前年所得が基準額以下であれば免除が受けられますので申請してください(申請月から2年1か月遡って免除申請ができます)。

▽申請に必要なもの ①マイナンバーカード又は年金手帳 ②雇用保険被保険者離職票の写し又は雇用保険被保険者受給資格者証の写し(失業した人)

※申請方法は問い合わせてください。

問 市民サービス部戸籍・住基担当(☎813・1211)

医療機関などの窓口での負担割合は、令和3年中の所得で判定します。

△届け出は速やかに▽

国民健康保険への加入・脱退などは、必ず14日以内に届け出てください。

届け出が遅れると、医療費が全額自己負担になり、保険料を遡って納めなければなりません(最長2年間)。

問 市民サービス部国民健康保険担当(☎813・1182)

国民健康保険料・後期高齢者医療保険料・介護保険料の減免

新型コロナウイルス感染症の影響により収入が減少したなど一定の要件を満たす人は、国民健康保険料・後期高齢者医療保険料と介護保険料を減免します。

※詳しくは、市ホームページ「徴収・納付担当」「高齢介護室」又は問い合わせてください。

対 ①又は②に当てはまる人

①新型コロナウイルス感染症の影響により主たる生計維持者が死亡又は重篤な傷病を負った世帯②新型コロナウイルス感染症の影響で、主たる生計維持者の事業収入など(事業収入・不動産収入・山林収入・給与収入)の減少が見込まれる場合で、次の全ての要件に該当する世帯

○主たる生計維持者の事業収入などのいずれかの減少額が、前年の額の10分の3以上

○減少することが見込まれる事業収入などに係る所得以外の前年の所得の合計額が400万円以下

納期限のお知らせ ～8月1日(月)までに納めましょう～

- ★固定資産税・都市計画税(徴収・納付担当) 7月分 第2期分
- ★国民健康保険料(徴収・納付担当) 第2期分
- ★後期高齢者医療保険料(徴収・納付担当) 第1期分
- ★保育所保育料(保育課) 7月分
- ★介護保険料(高齢介護室) 第2期分
- ★留守家庭児童会保育料(青少年課) 7月分

<国民健康保険料・後期高齢者医療保険料・介護保険料の減免>

新型コロナウイルス感染症の影響により収入が減少したなど一定の要件を満たす人は減免されます。詳しくは、各担当課に問い合わせてください。



母子保健

母子保健事業

日時などは左の表のとおりです。
子育て支援課(☎8338・0374)

内容	日時	対象	申込
離乳食講習会	8月5日(金) 午後1時30分~3時	4か月~7か月の子どもと保護者10組	開催日の前日までに電話
育児相談	月~金曜日(祝日除く) 午前9時~午後5時30分	市内在住の人	直接窓口又は電話

※いずれも市立保健福祉センター、申込順、参加無料です。

乳幼児健康診査

対象者には個別に通知してあります。まだ届いていない人は連絡してください。

△4か月児健康診査▽

令和4年2月9日~3月15日生まれの人。

△1歳6か月児健康診査▽

令和2年10月21日~11月15日生まれの人。

△3歳6か月児健康診査▽

平成30年12月6日~31日生まれの人。

△歯の親子教室▽

令和元年12月6日~2年1月11日生まれの人。

子育て支援課(☎8338・0374)

8月1日(月)から子ども医療証の更新

7月31日(日)まで有効の子ども医療証を持っている人に新しい医療証を7月下旬に送付します。

対次の①~③の全てに該当する人

- ①0歳~18歳(18歳になった最初の3月31日まで)
- ②市に住居登録している(生活保護を受給している人や、ひとり親家庭医療費助成を受給している人などは除く)
- △新規申請▽

子どもの健康保険証を持って直接、市民サービス部医療助成担当(市立保健福祉センター2階)、戸籍・



~熱中症に注意してください~

保健総務課(☎829・7771)

熱中症は注意すれば防ぐことができます。マスク着用中は皮膚からの熱が逃げにくくなったり、気づかないうちに脱水状態になったりするなど、体温調節が難しくなります。予防方法と適切な応急処置を知っておきましょう。

<症状>

高温多湿の環境で汗をかき、体から水分や塩分が失われることなどが原因で、筋肉のひきつれ(こむら返り)や失神(立ちくらみの状態)などが起こり、最悪の場合は死に至ります。

<予防>

①水分・塩分補給

- 喉の渇きを感じたときは、すでに脱水状態が始まっています。こまめな水分補給を心掛けましょう。汗をたくさんかいたときは塩分も補給してください。
- 外出時や入浴の前後、就寝前や起床など汗をかく前後に水又はお茶を飲みましょう。

②温度・湿度の調節

- 薄手の白っぽい衣類を着て、日傘を差し、通気性の良い帽子をかぶりましょう。
- すだれやカーテンなどで直射日光を防ぎ、扇風機やエアコンを活用しましょう。
- 屋外で人と2m以上離れているときは、状況に応じマスクを外しましょう。

<応急処置>

- ①涼しい場所へ移動し、できれば冷房のある室内に退避する。
- ②衣服を緩めて、体から熱を放散させる。
- ③氷や保冷剤を首、わきの下、太ももの付け根に当て、血管を冷やす。
- ④水分、塩分を補給する。ただし、意識障害のあるときは水分を与えてはいけません。自力で水分摂取ができない場合は、すぐに救急車を呼ぶなど、急いで医療機関に搬送することを最優先してください。

風しん抗体検査

時7月13日・27日、いずれも水曜日
午前11時~11時40分 所市保健所
対次のいずれかに該当する市民①妊娠を希望する女性②妊娠を希望する女性の配偶者③妊娠している女性の配偶者(検査や風しんワクチンを受けたことがある人を除く) 無料 他結果は郵送します
申前日までに電話で保健予防課(☎829・7773)

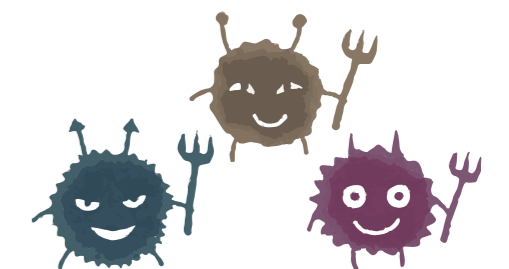
ゲートキーパー養成研修

時8月18日(木) 午前10時~正午
内ゲートキーパーとは、身近な人

の自殺のサインに気付く、必要に応じて専門の相談機関へつなぐなどの役割が期待される人をいいます。身近な人の自殺防止について学びます
対市内在住・在職・在学の人 無料 他Zoomでオンライン開催します HP3703
申8月5日(金) までに市ホームページ「電子申請システム」
問保健総務課(☎829・7771)

(仮称)喫煙ルール5か条を一緒に考えませんか

市内の喫煙ルールを分かりやすく周知することを目的に開催するワークショップの参加者を募集します。



健康づくり

食中毒に注意

食中毒は夏季に多く発生するため、これからの季節は注意が必要です。食中毒の主な原因は「細菌」と「ウイルス」です。注意すれば防ぐことができます。予防のポイントをしっかり押さえましょう。

△食中毒を防ぐ3つの原則▽

- 付けない:こまめな手洗いを心掛け、生肉を触った後は手の甲、手首、爪の間もよく洗う。まな板などの調理器具は使ったらきれいに洗い、殺菌する。
- 増やさない:購入した食材はなるべく早く冷蔵庫で保存。詰めすぎや開けっ放しに注意し、庫内の温度は10度以下に保つ。
- やっつける:中心部まで十分に加熱する(目安は中心部の温度が90度で1分半以上)。

△食中毒を防ぐ6つのポイント▽

○買い物:生鮮食品は新鮮なものを購入し、寄り道をせずに持ち運びの

時間を短くする。
○家庭での保存:冷蔵や冷凍の必要な食品は持ち帰ったらすぐに冷蔵庫や冷凍庫に入れる。
○下準備:調理の前に丁寧に手を洗う。
○調理:台所やタオル、布巾は清潔にし、肉や魚は十分に加熱する。
○食事:食べる前に丁寧に手を洗い、作った料理は長時間常温で放置しない。
○残った食品:やむを得ず残った食品は常温で放置せず、冷蔵庫や冷凍庫で保存する。温め直すときも十分に加熱する。少しでも怪しいと思ったら食べずに捨てる。
抵抗力の弱い子どもや高齢者は少しの菌でも重症化する可能性があるため、特に注意が必要です。吐き気やおう吐、腹痛や下痢、発熱などの症状が現れたら食中毒が疑われます。速やかに医療機関を受診しま

時 8月24日・9月28日、いずれも水曜日午後2時 所 池の里市民交流センター 対 2回とも参加できる市内在住の喫煙者又は喫煙経験者 定 4人(申込順) HP 18713
▽謝礼 1回2000円

食育推進教室「食選科」
「おいしく適塩 塩対応」

時 8月26日・9月16日、いずれも金曜日午前10時30分～正午 所 市立保健福祉センター4階栄養指導室 内 望ましい食事の選び方や組み合わせ方についての講義・家庭の汁物の塩分測定など 対 2回とも参加できる20歳以上の市民 定 16人(申



込順) 定 無料 HP 7452
申 7月4日～8月5日に電話で保健総務課(☎829・7771)

休日がん検診

△休日乳がん検診
マンモグラフィ検査▽

時 10月2日・11月27日、いずれも日曜日の午前9時10分～11時・午後1時10分～3時30分 所 市立保健福祉センター 対 前年度に市の乳がん検診(マンモグラフィ検査)を受診していない40歳以上の女性 各90人(申込順) 定 700円 HP 5716

※対象は令和5年3月31日現在の年齢、生活保護世帯の人は費用を免除します(受診前に申請が必要)。

申①直接窓口:9月9日(金)までの午前9時～午後5時30分に健康づくり推進課②郵送:「休日乳がん検診」希望日、住所、氏名(ふりがな)、生年月日、年齢、電話番号を書いて9月9日(金)に消印有効にまでに健康づくり推進課(〒572-8533池田西町28番22号)③市ホームページ:7月1日午前9時～9月11日午前0時に市公式アプリ「もっと寝屋川」※申し込みが多いときは申込期間中でも受付を終了します。

◎11月27日(日)は乳がん啓発運動指導士によるリンパマッサージ講座(自己検診含む)を開きます。詳しく

問 高齢介護室(☎838・0372)

介護サービス整備事業者の公募

介護サービスの基盤整備を進めるため、令和5年度の整備事業者を公募します。

対 地域密着型介護老人福祉施設(西圏域)、小規模多機能型居宅介護(西圏域・東圏域)、特定施設入居者生活介護 HP 724

問 高齢介護室(☎838・0518)

男性介護者の交流会

時 7月9日(土)午後1時～3時 所 市立保健福祉センター4階セミナー室 内 介護経験のある男性が相談したいことや介護のヒントなどを気軽に話し合います 定 無料

申 当日直接

障害者福祉

市長杯ボウリング大会

時 8月14日(日)午前9時25分 所 なわてボウル(四條畷市美田町) 対 市内在住で身体障害者手帳・療育手帳・精神障害者保健福祉手帳を持っている中学生以上の人 定 60人(申し込みが多いときは抽選) 定 300円(貸し靴代、靴を持っている人は無料) 申 直接窓口又は郵送、FAXで7月29日(金)に消印有効にまで

申請書(障害福祉課で配布又は市ホームページからダウンロード)を障害福祉課(〒572-8533池田西町28番22号 ☎838・0382、FAX 812・2118)



ふらっと市民セミナー

△女性たちの近現代美術史

美術家と作品の再解釈について▽

時 7月16日(土)午後1時30分～3時30分 所 ふらっとねやがわ 内 近現代美術史での女性美術家や美術作品に対する評価について、新しい見方を学びます 定 20人(申込順) 定 無料 HP 18343

◎一時保育を行います(6か月～就学前の子ども2人(申込順)、無料、7月12日(火)までに予約▽

申 電話又はFAXでふらっとねやがわ(☎800・5789、FAX 00・5489)

動画配信講座

時 ①オンライン動画配信:7月27日午前9時～8月9日正午②上映会:8月4日(木)午前10時(配信動画を視聴できない人が対象、保育・手話通訳あり、詳しくは枚方市ホームページ又は世界人権宣言寝屋川・枚方・交野連絡会事務局ホームページを見てください) 内 知らず知らずのうちに誰かを傷つけてしまう無

くは「広報ねやがわ」10月号でお知らせします。
問 健康づくり推進課(☎812・2002)

高齢者福祉

健康高齢者祝い金を交付

介護保険サービスを利用せずに元気に過ごしている高齢者に祝い金を交付しています。

対 4月1日現在、過去に祝い金を受けていない、市に住民登録のある90歳以上の人で、過去10年間、介護保険の被保険者であり、介護保険サービスの利用実績がない人(介護保険料の滞納者は除く) 定 交付金 2万円

▽交付金 2万円
※対象者には、申請書を送付します。



【広告】

【広告】

意識の思い込み(アンコンシャス・バイアス)の対処方法について学びます **¥無料** **HP** 18986
申 枚方市ホームページ専用フォーラム又は電話、FAX、電子メールで世界人権宣言寝屋川・枚方・交野連絡会事務局(枚方市人権政策室)／男女共生フロア・ウィル(☎843・5636、FAX 843・5637)
問 人権・男女共同参画課(☎825・2168)



教育相談連続講座

時 7月13日(水) 午後1時30分～3時30分 **所** 市総合教育研修センター **対** 中学生までの子どもの保護者 **内** 子どものほめ方・叱り方・何をどのように「ほめる」のか「叱る」のか **¥無料** **HP** 6902
申 当日直接
問 市総合教育研修センター(☎822・2126)

二元就のチャレンジ

△オセロ大会
時 7月20日(水) 午後3時30分～4時30分 **所** 市立エスポアール **対** 幼児と保護者・小学生 **定** 24人(申込順) **¥無料**
申 7月2日～19日に直接窓口又は電話で市立エスポアール(☎828・4141)

あそびのひろば

△スライムづくり
時 7月9日(土) 午後2時～3時 **所** 市立エスポアール **対** 幼児と保護者・小学生 **¥無料**
申 当日直接
問 市立エスポアール(☎828・4141)

読書のじかん

時 7月2日(土) 午後3時～4時 **所** 市立エスポアール **内** 絵本の読み聞かせ・展示など **対** 幼児と保護者・小学生 **¥無料**
申 当日直接
問 市立エスポアール(☎828・4141)

季節行事「七夕のじぶん」

時 7月2日(土) 午後2時～3時 **所** 市立エスポアール **内** 七夕の話や歌など **定** 150人(先着順) **¥無料**
申 当日直接
問 市立エスポアール(☎828・4141)

子ども・親子

体操ひろば

時 7月11日(月)・26日(火)、いずれも午前11時～11時10分 **所** 市立エスポアール **内** 幼児向けの曲に合わせて体を動かしましょう **対**

乳幼児と保護者 **¥無料**
申 当日直接
問 市立エスポアール(☎828・4141)

ジュニアバンド

△人形劇
時 7月26日(火) 午前10時30分～11時 **所** 市立エスポアール **対** 乳幼児と保護者 **¥無料**
申 当日直接
問 市立エスポアール(☎828・4141)

ほほえみタイム

時 7月11日(月) 午前11時10分～11時30分 **所** 市立エスポアール **内** 手遊び・ふれあい遊び・絵本 **対** 乳幼児と保護者 **¥無料**



子どもを守る位置情報(GPS)端末の貸与

市立小学校1・2年生に位置情報(GPS)端末を無料で貸与しています。
 保護者が市公式アプリ「もっと寝屋川」などから子どもの位置情報が確認できるサービスを小学校2年生修了まで行っています。
 申し込みがまだの人は、学校から配布している案内を見てください。

青少年

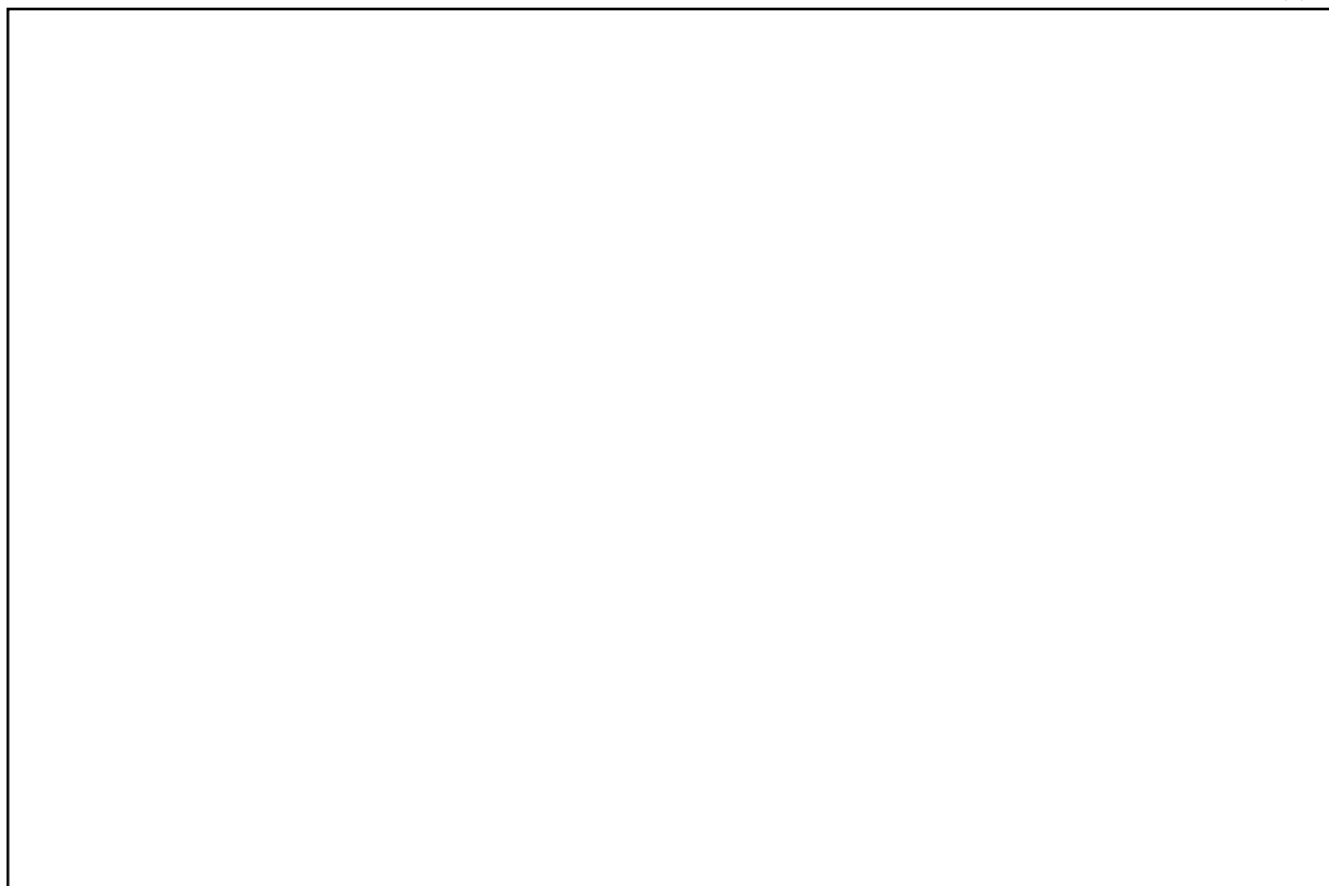
絵本のよみかきせ

時 7月26日(火) 午前11時10分～11時30分 **所** 市立エスポアール **対** 乳幼児と保護者 **¥無料**
申 当日直接
問 市立エスポアール(☎828・4141)

誕生会

時 毎日午前11時30分～正午(第3日曜日、休館日を除く) **所** 市立エスポアール **内** カード・手形・身体計測 **対** 7月生まれの乳幼児 **¥無料**
申 当日直接
問 市立エスポアール(☎828・4141)

【広告】



問 教育政策総務課(☎813・0070)

学校で生理用品を配布

子どもたちが安心して学校生活を送れるよう支援するため、市立小・中学校の保健室に生理用品を用意しています。

学校で急に生理になったときや、経済的な困窮などの理由で生理用品を用意することができないときは、保健室で受け取ってください。

対 市立小・中学校の児童・生徒
所 各学校の保健室など
問 福祉総務課(☎838・0171)

寝屋川スマイル塾(夏期講習)参加者募集

子どもの学力向上を図るため、土・日曜日や長期休業期間などの学校休業日に民間事業者が指導する無料塾を市立各小中学校で開催しています。一人一人に合わせた学習計画で学習を進めます。

△中学校3年生の受験対策講座

受験に向けた手厚いサポートと9月からは週1回のオンライン特別授業も行います。
時 小学生：8月1日～5日・8月8日～12日の午前8時30分～午前10時10分・午前10時20分～正午
 中学生：8月2日～5日・8日～10日の午後1時～午後2時40分・午後2時50分～午後4時30分
対 市内在住の小学校5年生～中学校3年生 **所** 自宅(オンライン)

【広告】



無料 HP4071
※①学校ごとに日時が異なります。
詳しくは市ホームページを見てくだ
さい②専用フォームでの申し込みが
できないときは、問い合わせしてく
ださい③年間を通して開催しているス
マイル塾の申し込みも随時行ってい
ます。



教育指導課(☎813・0071)
「中学生の主張」作品募集

市内在住・在学の中学生
自由「将来の夢」「戦争や平和に
ついて」「友達や仲間のこと」「命の
大切さ」「今の社会に思うこと」など、
日ごろ感じていることや思っている
こと

▽様式 400字詰めA4原稿用紙
(縦書き) 3枚〜5枚
住所、氏名、電話番号、学校名・
学年を書いて、9月9日(金) 必
着までに直接窓口又は郵送で市青
少年指導員会事務局(〒572-8555
5本町1番1号)
△優秀作品発表会▽
時12月10日(土) 午前9時30分
正午 所立市民会館大ホール
問 青少年課(☎813・0075)

子ども体験教室
時7月27日(水) 午後1時30分
3時 所立エスポアール 内ア
イロンビーズのチームづくり 対
市内在住・在学の小学生 定16人
¥3000円
申 問7月2日、20日に直接窓口又
は電話で市立エスポアール(☎82
8・4141)

子どもプログラミング教室
時7月29日(金) 午前10時〜午後3
時 所立エスポアール 内「Sc
ratch(スクラッチ)」という
基本ソフトを使って学習します 対
市内在住・在学の小学校4年生〜6
年生 定8人(申込順、申し込み
が4人未満のときは中止) ¥25
00円(教材費1500円が別に必
要)

夏休みプログラミング体験
時7月28日(木) ①午前10時〜11時
30分 ②午後1時30分〜3時 所
立学び館 内①ビスケットで水族
館を作ろう②スクラッチでおにご
こゲームを作ろう 対①小学校2
年生〜3年生②小学校4年生〜6年
生 定各4人 ¥各1000円
申 問7月5日〜9日に直接窓口又
は電話で市立学び館(☎822・3
311)

ページからダウンロード又は市民体
育館窓口で配布)を直接窓口又は郵
送、FAXで9月14日(水) 午後5
時 必着までに市卓球協会事務局
(〒572-0823下木田町16番16号
市立市民体育館内、FAX822・68
00)
問 村上(☎080・4027・0
788)

組：一般2000円・中学生100
0円
申 所定の用紙(市卓球協会ホーム
ページからダウンロード又は市民体
育館窓口で配布)を直接窓口又は郵
送、FAXで8月31日(水) 午後5
時 必着までに市卓球協会事務局
(〒572-0823下木田町16番16号
市立市民体育館内、FAX822・68
00)
問 村上(☎080・4027・0
788)



お楽しみ卓球大会

時9月27日(火) 午前9時 内女
子の部・混合の部(男子60歳以上、
1部・2部・3部)、いずれも2人
団体戦(ダブルス・シングルス・シ
ングルス)、各4試合のリーグ戦(状
況により変更) ¥1チーム140
0円
申 所定の用紙(市卓球協会ホーム

池の里市民交流センター

池の里クラブ

へわいわいバドミントンA教室
無料体験▽
時7月7日・14日、いずれも木曜日
午後4時30分〜6時 対小学生以
上の人(1人1回) 他 上靴を持っ
て動きやすい服装で来てください
申 問電話で池の里クラブ事務局(☎
839・7004)

野外活動センター

夏休みキャンプ

時8月6日〜7日・8月13日〜14
日、いずれも午前10時30分〜翌日午
後2時30分(現地集合・解散) 内
流しそうめん・キャンプファイヤー
など 対小学生 定40人(申込順)
¥1万3500円(施設利用料・食
費・プログラム料・保険料などを含
む)
申 問7月8日(金) までに電話又



市民体育館

トレーニング室
利用者講習会

トレーニング室を新規に利用する
人は講習を受けてください。時間に
遅れると受講できません。
時①8月6日(土) 午後1時30分
〜3時②19日(金) 午後6時30分
〜8時③28日(日) 午前9時30分〜11
時 対16歳以上の人 定15人(申
込順) ¥3500円(利用許可証・
テキスト代り当日納付) 他写真・
上靴・本人確認書類(運転免許証・
保険証など)が必要
※詳しくは市立市民体育館ホーム
ページを見てください。
申 問講習日の前日までに直接窓口
又は電話で市立市民体育館(☎82
4・5858)

市カローリング交流大会

時7月30日(土) 午後1時〜5時
内床の上で行うカローリング、メ
ジャールール・6イニング 対市
内在住・在職・在学の人(1人以上
の3人1組 定18チーム(申込順)
¥1チーム1500円(当日納付)
他 上靴・飲み物・タオルを持って
動きやすい服装とマスク着用で来て

夏休みデイキャンプ

時8月10日(水) 午前9時30分
午後3時30分(寝屋川市駅集合・解
散) 内アウトドアアクッキング・森
の水遊びなど 対小学生 定80人
(申込順) ¥6000円(施設利
用料・食費・プログラム費・保険料
などを含む)
申 問7月8日(金) までに電話又
はホームページで市野外活動セン
ター(☎0743・78・1910)

寝屋川公園

春季メモリアルテニス大会
ダブルスの部

時8月7日(日) 午前9時〜雨天
中止 内男子ダブルスの部：①A
B級②初中級③100歳級、女子
ダブルスの部：④初中級 対市テ
ニス協会登録者 定①18組②24組
③12組④16組、いずれも申込順 ¥
1組4000円(当日納付、キャン
セルのときも参加費納付)
申 所定の用紙(市テニス協会ホーム
ページからダウンロード)を直接窓
口又は郵送、FAXで7月21日(木)
必着までに市テニス協会事務局
(市立市民体育館内、FAX822・6
800)
問 小林(☎090・9287・7
466)

【広告】



ください HP4862
申 問 所定の用紙(市ホームページ
からダウンロード)を直接窓口又は
郵送、FAX、メール(アドレスは
問い合わせください)で7月15日
(金) 午後5時 必着までに文化
スポーツ室(〒572-8555本町1
番1号 ☎813・0074、FAX81
3・0087)

オールダブルス卓球大会

時9月25日(日) 午前9時15分 内
①男子ダブルス②女子ダブルス③混
合ダブルス(男子・女子ダブルス終
了後)、いずれも一般の部・110
歳(2人の合計年齢以上の部)男子・
女子ダブルスと混合の部の2種目参
加可、状況により変更あり) ¥1

【広告】



市からのお知らせ

安全・安心

税・保険・年金

健康・福祉

人権

子育て・教育

アウトドア・スポーツ

文化・交流

公共機関・団体
市民情報ひろば



ほかの場所での催し

子ども自然シリーズ講座

△夏休みの自由研究のヒント▽

時 7月16日(土) ②17日(日) 午前10時～正午 内 ①大好きな生き物・工作(動くおもちゃ) ②木の葉草の実のふしぎ・工作(写真立て) 対 小学校①低学年②高学年

△竹で水鉄砲を作ろう▽

時 7月30日(土) 午前10時～正午 対 小学生

△おもしろ科学実験▽

時 8月6日(土) 午前10時～正午 内 楽しいお話と実験 対 小・中学生

※

定 15人(申込順) 所 市立中央図書館西分室内自然体験学習室 無料 HP 33369

申 7月2日(土) から直接窓口又は電話で市自然資料施設運営スタッフの会(☎8339・6882)

夏休みの自然体験学習室

時 7月21日～8月21日の午前10時～正午・午後1時～3時(火曜日、祝日、8月14日～15日を除く) 所 市立中央図書館西分室内自然体験学習室 内 工作や自由研究、実験観察のための道具・材料があります 無料 HP 33369

※運営スタッフが手伝いますので、自由研究のテーマなどを相談してください。

申 直接窓口又は電話で市自然資料施設運営スタッフの会(☎8339・6882)

陸上競技選手権大会

時 7月24日(日) 午前10時(午前9時30分集合) 雨天決行 所 枚方市立陸上競技場 内 (1)一般種目(中学生以上) ①男女共通:100m・200m・800m・1500m・4人×100mリレー・走り高跳び・走り幅跳び・砲丸投げ・円盤投げ・②男子のみ:400m・三段飛び(2)奨励種目 ①高校生男子:砲丸投げ・円盤投げ ②中学生男子:100m(1年生～3年生)・300m・砲丸投げ・円盤投げ ③中学生女子:100m(1年生・2年生)・砲丸投げ ④小学生:100m・800m・走り幅跳び ⑤一般・高校生(リレーを含む)1人3種目まで⑥1種目700円(リレー1チーム1400円)、中学生(リレーを含む)1人3種目まで⑦1種目400円(リレー1チーム800円)、小学生(1人2種目まで)1種目200円、いずれも当日納付 申 大会名、住所、氏名、電話番号、種目を書いて直接窓口又は郵送、FAXで7月6日(水) 必着 までに市陸上競技協会事務局(〒571-0823下木田町16番16号市立市民体育館内 ☎824・5858、FAX 822・6800) 問 坂根(☎852・6216)

親子で見る自然散策と水辺の生物観察

時 7月29日(金) 午前9時～午後4時30分(市役所玄関ロビー集合・解散) 所 四條畷市権現川流域(マイクロバスで移動) 内 水生生物を観察し、名前を調べて、種類や数によって川のきれいさを判定します 対 市内在住の小学生と保護者 定 6組(1組3人まで、申し込みが多いときは抽選) 無料 他 昼食・水筒・敷物・タオル・サンダル・雨具などが必要 HP 19011 申 電話又はFAXに住所、氏名、年齢(申込者全員分)、代表者の電話番号を書いて7月15日(金)までに環境保全課(☎824・1021、FAX 824・1023)



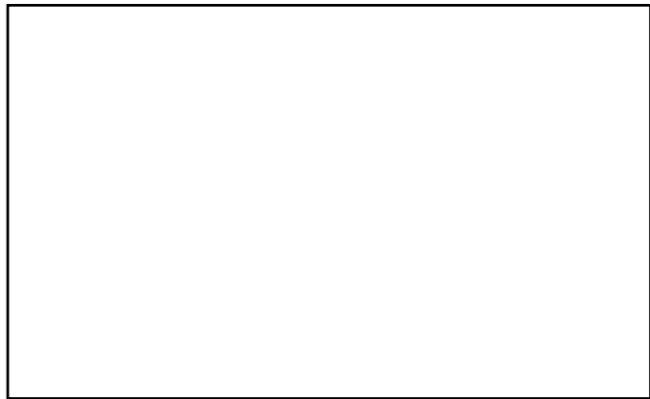
市民活動交流会

時 7月14日(木) 午後1時30分～3時 所 市立市民会館4階第13会議室 内 市民活動に興味のある市民と市民活動団体の意見交換 定 20人(申込順) 無料(お茶代) 申 当日直接 問 市立市民活動センター(☎812・1116)

市民活動講座

時 7月23日(土) 午後2時～3時

【広告】



所 市立市民会館4階研修室 内 講演会「子育て世代の笑顔の食生活」をテーマに毎日の生活での「適塩」のコツと献立 定 30人(申込順) 無料 申 7月15日(金) までに直接窓口又は電話で市立市民活動センター(☎812・1116)

多文化交流ひろば

△姉妹都市交流～アメリカニューポートニューズ市民とオンライン交流▽ 時 7月27日(水) 午前9時30分～11時 所 市立市民会館4階研修室 内 姉妹都市の市民とオンラインで意見交換しよう 対 市内在住・在学の外国人・日本人 定 10人(申)

公演

寝屋川ミュージックデー

申 7月5日(火) から直接窓口又は電話でNPO法人「寝屋川市国際交流協会」(☎811・5935) 月曜日、祝日を除く 問 寝屋川市国際交流協会又は市民活動振興室(☎825・2120)



近藤真彦さん

寝屋川ジャズオーケストラライブ

時 9月4日(日) 所 市立市民会館大ホール 内 圧倒的な歌唱力で魅了する近藤真彦が大ヒット曲を携え寝屋川にやってくる!聴く人全てが名曲に浸り、元気に、笑顔になるコンサート 無料 一般8800円 ヲチケット発売 7月2日(土) 午前10時から市立市民会館窓口 問 市立市民会館(☎823・1221)



寝屋川ジャズオーケストラライブ

生涯学習

生涯学習情報誌(団体・サークル編)を発行

市民による生涯学習活動として、市の各施設に登録された団体・サークルを紹介しています。市役所市民情報コーナー、各シティ・ステーション、各コミュニティセンター、アルカスホールなどに置いてあります。 HP 2577



プリザーブドフラワーアレンジメント

問 社会教育課(☎813・0076) 文化講座 △①楽しいパンづくり▽ 時 7月21日(木) 午前10時～午後2時 内 パウンドケーキ型で食パンとブルーベリージャムを作ります 無料 1500円 △②そば打ち体験▽ 時 7月23日(土) 午前10時～午後2時 内 身近な道具を使ってそば打ちに挑戦 無料 1800円 △③基本のお菓子づくり▽ 時 7月25日(月) 午前10時～午後1時 内 ロールケーキを作ります 無料 2000円 △④プリザーブドフラワーアレンジメント▽ 時 7月31日(日) 午前10時～午後1時 無料 2800円

所 市立エスポアール 対 市内在住・在職・在学の15歳以上の人 定 ①

市からのお知らせ

安全・安心

税・保険・年金

健康・福祉

人権

子育て・教育

アウトドア・スポーツ

文化・交流

公共機関・団体 市民情報ひろば

市からのお知らせ

安全・安心

税・保険・年金

健康・福祉

人権

子育て・教育

アウトドア・スポーツ

文化・交流

公共機関・団体
市民情報ひろば

おきがる号 移動図書館

- 7月
- 5日(火) 河北東(河北東町11番)午後2時20分~2時50分、河北(河北中町25番中村駐車場)3時10分~4時
 - 6日(水) 木屋(木屋小学校)午後1時15分~2時10分、三井A団地(A17棟前)2時30分~3時、寝屋川団地(総合教育研修センター内)3時20分~4時
 - 7日(木) ビバモール(ビバモール内駐車場)午後1時10分~3時10分
 - 8日(金) 打上東(府営打上住宅4棟集会所前)午後2時50分~3時40分
 - 12日(火) 黒原橋町(和光小学校)午後2時~2時30分、中神田(神田コーポラス前)2時40分~3時10分、萱島信和町(リバーサイドコーポ3棟横)3時20分~4時
 - 13日(水) 河北住宅(府営河北住宅9棟集会所前)午後1時50分~2時25分、堀溝南(堀溝小学校前)3時30分~4時
 - 14日(木) 音羽町(キリン堂駐車場)午後2時~2時30分、香里北・西(香里浄水場)2時50分~3時10分、石津(石津中町公民館)3時30分~4時
 - 15日(金) 幸町(A棟玄関前)午後1時50分~2時20分、フドウ香里(集会棟前)2時40分~3時10分、秦住宅(府営秦住宅7棟横)3時30分~4時
 - 19日(火) 美井町(府営香里住宅2棟横駐車場)午後2時~2時30分、菅相塚町(菅相塚町8番1号横)2時40分~3時10分、成田北・東(四方黒池)3時30分~4時
 - 20日(水) 楠根南町(楠根小学校)午後1時50分~2時20分、明和(学び館前)2時30分~3時、打上西(西1番館仲よし広場)3時20分~4時
 - 21日(木) 点野(点野小学校)午後2時10分~2時40分、仁和寺(松下住宅17番14号前)2時50分~3時20分、仁和寺住宅(府営仁和寺住宅17棟横)3時30分~4時
 - 22日(金) 成田東町(府営成田東住宅集会所前)午後1時50分~2時20分、寝屋住宅(府営寝屋住宅集会所前)2時40分~3時10分、寝屋川コーポラス(正面玄関前)3時20分~4時

東図書館での催し

△東図書館七たまついで
 時7月3日(日) 午前10時~午後4時
 内 スタンプラリー・午後1時から笹かざり作り・紙芝居など
 定員50人 無料 HP3844
 △いろいろな料理
 時7月1日~31日 内 本の展示と貸し出し HP3843
 △いろいろなお店
 時7月1日~31日 内 児童向けの本の展示と貸し出し HP3844
 問 市立東図書館 (☎823・06)

寝屋川市駅前図書館での催し

61
 △おはなし会(ストーリーテリング)
 時7月18日(祝) 午後3時
 対 4歳~小学生 定員10人(先着順) 無料 他 保護者は入れません HP
 申当日直接 問 市立中央図書館 (☎800・3711)
 △こわいほん
 時7月1日~20日 内 本の展示と

貸し出し HP3844
 △宿題おたすけコーナー
 時7月22日~8月17日 内 本の展示と貸し出し HP3844
 △読書感想文、もう終わった?
 時7月22日~8月17日 内 本の展示と貸し出し HP3844
 問 市立寝屋川市駅前図書館 (☎811・5544)

広告掲載についての問い合わせ先
 (株)ジチアアド (☎092・716・1401)
 (株)宣成社 (☎06・6222・7999)
 (株)ウィット (☎072・6683・275)

図書館定例行事 ※日程の変更など、最新の情報は図書館ホームページをご覧ください。いずれも先着順。

内容	対象	時間	場所		
			西北コミュニティセンター	東図書館	駅前図書館
絵本タイム	乳幼児8組	午前10時30分~11時30分	毎週火曜日	毎週水曜日	
	乳幼児10組 幼児・小学生8組			毎週土曜日	
絵本で子育てにこにこ赤ちゃん	乳児と保護者8組	午後3時~4時	毎週火曜日	毎週火曜日	
絵本の部屋	幼児・小学生8組			第1・3・5土曜日	
かみしばいタイム	幼児・小学生9人	午後3時~3時30分		第1・3日曜日	
紙芝居	幼児・小学生8組	午後3時30分			第3水曜日
おはなし会	幼児・小学生8人	午後3時		第2・4土曜日	第3土曜日
大型絵本など		午後3時~3時30分			第4土曜日
ミニミニおはなし会	幼児・小学生10人	午前11時			毎週土曜日



アイシングクッキー

文化講座
 時7月30日(土) 午前10時~正午
 所 市立学び館 内 親子でアイシングクッキー作り 対 小学生と保護者
 時7月23日(土) 午前10時~正午
 所 南寝屋川公園 内 ひょうたんに千代紙を貼って、絵の具で色付け
 対 市内在住の小学生と保護者 定員10組(申込順) 材料費1人200円 他 汚れてもよい服又はエプロンを持って来てください
 申問 7月4日~8日の午前9時~午後5時15分に電話で南寝屋川公園管理事務所(☎824・6262)



スタインウェイピアノメンテナンス公開講座

者 定10組(申込順) 親子1組2500円(子どもが1人追加のときは別に500円が必要) 他 エプロン・三角巾・ハンドタオルを持って来てください
 申問 7月7日~11日に直接窓口又は電話で学び館(☎822・3311)
スタインウェイピアノメンテナンス公開講座
 時8月18日(木) 午前11時~正午
 所 アルカスマインホール 内 ピアノを分解・メンテナンスしている様子を見学しながら、ピアノの仕組みや調律師の仕事について学びます 定40人(申込順) 500円 ※詳しくは「アルカスマインホール」ホームページ又はチラシを見てください

暮らしを彩るフラワーアレンジメントレッスンの作品展
 時7月9日~18日の午前10時~午後8時(18日は午後4時まで) 所 アルカスマインホールギャラリー 内
 時7月22日~8月17日 内 本の展示と貸し出し HP3844
 問 市立寝屋川市駅前図書館 (☎811・5544)

展示

所 市立エスポアール 対 市内在住・在職・在学の15歳以上の人(申込順、申し込みが①5人②4人未満のときは中止) 定8人
 申問 7月2日~8月12日に直接窓口又は電話で市立エスポアール(☎828・4141)
 △ワイド基礎
 時8月24日~9月14日の毎週水曜日 午前10時~午後3時(計4回) 内 文字入力やイラスト・表の活用など 1万2000円(教材費2200円が別に必要)
 所 市立エスポアール 対 市内在住・在職・在学の15歳以上の人(申込順、申し込みが①5人②4人未満のときは中止) 定8人
 申問 7月2日~8月12日に直接窓口又は電話で市立エスポアール(☎828・4141)

ムページ又はチラシを見てください。
 申問 7月10日(日) から直接窓口又は電話、ホームページでアルカスマインホール(☎821・1240)
パソコン教室
 △①パソコン講習パソコンでなにができるか体験しましょう
 時8月19日(金) 午前10時~正午・午後1時30分~3時30分 内 マイクロソフトオフィスなどの機能の説明と体験 800円
 △②ワイド基礎
 時8月24日~9月14日の毎週水曜日 午前10時~午後3時(計4回) 内 文字入力やイラスト・表の活用など 1万2000円(教材費2200円が別に必要)

ワークショップで作成した作品を中心に展示 無料
 ※詳しくは「アルカスマインホール」ホームページ又はチラシを見てください。
 問 アルカスマインホール(☎821・1240)

図書館

中央図書館での催し
 △身の毛もよだつホラー展
 時7月2日~31日 内 本の展示と貸し出し HP3843
 問 市立中央図書館(☎800・3711)
 △映画上映会
 時7月15日(金) ①午後1時30分②午後4時(いずれも開場は30分前) 内 「ばけますから、よろしくお願ひします。」 定10人 無料 HP3843
 申問 直接窓口又は電話で市立中央図書館(☎800・3711)
 △ブックトーク講習会
 時①8月2日午後1時30分~3時30分②9月13日午後1時30分~3時30分③11月1日午後1時30分~4時、いずれも火曜日 定15人(申込順) 無料 他 3回連続参加でき、ボランティア活動に興味のある人 HP3844
 申問 7月2日(土) 午前10時から直接窓口又は電話で市立中央図書館(☎800・3711)

市民情報ひろば、公共機関・団体に掲載しているイベントは、新型コロナウイルスの影響で中止又は内容が変更となる場合があります。事前に各団体に「確認をお願いいたします。」

★市民情報ひろば★

【原稿締切日のお知らせ】

○9月号：7月12日(火)
○10月号：8月9日(火)

※回は活動にかかる費用です。

イベント

こども日本舞踊教室

7月23日(土)・30日(土)・31日(日)・8月6日(土)・20日(土)・21日(日)、いずれも午前9時30分～11時40分(各50分)、市民会館、ゆかたの着方・たみ方も学べます、小学生40人(申込順)、回無料。

【申込】7月23日(土)までに「和・輪・WA」こども日本舞踊教室」増尾(☎090・7884・4640)

まるで万華鏡の世界

7月26日～31日の午前11時～午後5時、桜撫庵長屋門、自閉症の孫千賀子(25歳)と祖母織島匡子(80歳)のコロナ展、回無料。

【申込】8月5日(金)までに「サンセ

プターサウンズジャズ」田伏(☎090・7361・0965)

募集

楽習サークル

①英会話：火・木曜日(月4回) ②歌で英語を学ぶ：金曜日(月2回) ③パソコン：月・金曜日(月4回) ④初心者将棋：月曜日(月4回) ⑤初心者囲碁：水曜日(月4回) ⑥フラワーアレンジ：火曜日(月2回) ⑦ペン字・小筆：火・土曜日(月2回) ⑧コーラス：毎週火曜日 ⑨昔の流行を歌う：毎週水・土曜日、寝屋川市駅前・香里園会場 市民会館、いずれも55歳以上の人 市民会館は年齢制限なし、(入会)3000円・月1950円～3500円。

【申込】楽習サークル・ウエノ(☎839・0377)

中国語

毎週土曜日午後1時～2時20分(中級)・2時20分～3時40分(上級)・3時40分～4時40分(初級)・4時40分～6時(入門)、いずれもエスポアル、(入会)1500円・月3500円(別に会場費が必要)・見学800円。

【申込】8月5日(金)までに「サンセ

【申込】「ふりりん」坂部(☎090・9114・8450)

社交ダンス

月3回木曜日①未経験者：午後6時～7時②初・中級：午後8時

【申込】「モダンサークルステップ」井上(☎090・5064・8716)

●公共機関・団体●

所得税及び復興特別所得税の予定納税(第1期分)

前年分の所得税及び復興特別所得税の確定申告に基づき、本年分の所得税及び復興特別所得税の予定納税が必要な人には、6月中旬に通知書を送付しました。予定納税第1期分の納期限・振替日は8月1日(月)です。廃業、休業又は業況不振などの理由により、予定納税の減額申請をする場合は、7月15日(金)までに「予定納税額の減額申請書」を提出してください。

【枚方税務署】☎844・9521

事業承継M&Aセミナー

【前編】ハオーナー経営者のための親族・

社員承継における基本と落とし穴、準備すべきポイント

7月14日(木)午後1時～3時、産業振興センター、今後事業承継やM&Aを考えている人20人(申込順)、回無料。 ※9月にセミナー(後編)を開催予定です。

【申込】電話又はホームページで北大阪商工会議所寝屋川支所(☎28・5151)平日午前9時～午後5時)

起業について学べるセミナー

7月30日(土)午後2時～4時、枚方T-SITE(枚方市岡東町)、女性の起業・創業に興味がある人又は創業を考えている人40人(申込順)、回無料。

【枚方T-SITE】ホームページ 北大阪商工会議所(☎843・5154)平日午前9時～午後

「市民情報ひろば」は、市民の皆さんの情報交換の場です。市の行事と関わりはありません。内容は直接問い合わせください。

政治・宗教・営利を目的としたものは掲載できません。同一イベントの掲載は1回、会員募集の掲載は6か月に1回が限度です。発行日以前に行われるイベントや定員のある催しの申込開始日又は申込終了日が発行日以前の場合は掲載できませんので、早めに連絡してください。誌面に限りがあるため、記事の編集や掲載ができないこともあります。 ●原稿の締切日は、掲載号の約2か月前です。 掲載について、詳しくは企画三課に問い合わせてください。

【申込】「中国語クラブ」武用(☎80・2534・4199)

英会話

月4回木曜日午後7時～8時30分、エスポアル、外国人講師と楽しく話します、(入会)1000円・月3500円、初心者・見学者歓迎。

【申込】「英会話ブルーベリー」宮田(☎090・1907・1125)

囲碁・将棋伝統文化

親子教室 第1日曜日午前9時30分～正午、市民会館、初心者から初級者の幼児～中学生の子どもと保護者(子ども・保護者のみの参加可)、回無料。

【申込】「寝屋川囲碁将棋連盟」ウエノ(☎800・6802) マジック 第2～4土曜日午前9時30分～

【申込】「寝屋川マジシャンズクラブ」渡辺(☎800・3034・848)

大正琴

第2・4月曜日午前10時30分～午後1時、東大町11番1号、講師と懐かしい曲を楽しみましょう、正午、エスポアル、マジックを覚えて楽しみましょう、(入会)1000円・月5000円。

【申込】「寝屋川マジシャンズクラブ」渡辺(☎800・3034・848)

【申込】「市太極拳協会」喜多(☎827・6426)

市民公開講座

5時) ①7月8日(金)：こがキモ、肝臓病をよくする方法②15日(金)：食べて動いて健康な体作り③27日(水)：あなたに聞いてほしいおしこの話、いずれも午後2時(受付は午後1時30分から)、①門真市民プラザ(門真市大字北島) ②③松下記念病院(守口市外島町)、定員①100人②③80人、回無料。

【申込】松下記念病院患者支援連携センター(☎06・6992・1231)平日午後1時～4時)

デジタル写真コンテスト

「鳥飼仁和寺大橋の四季」「箕面グリーンロードの四季」をテーマに夏6月～8月・秋9～11月・冬12月～2月・春3月～5月に撮影した写真コンテストを開催します。 ※応募方法など詳しくは、大阪

府道路路公社設立40周年 デジタル写真コンテスト

深北緑地イベント

△深北の日(ボランティア) 7月3日、園内清掃。 △ファイカッタツのチャレンジミツ ション 7月24日、植物クイズをクリアしよう。

【申込】電話で「大阪府行政書士会枚方支部」西尾(☎FAX21・4760)

サマージャンボ宝くじ

は、市町村の明るく住みよいまちづくりに使われます。宝くじ公式サイト又は府内の宝くじ売り場で購入してください。

【申込】「公財」大阪府市町村振興協会(☎06・6941・7441)

市民情報ひろばはオンライン申請できます

市ホームページ「電子申請システム」から掲載依頼書を提出できます(右のQRコード)。



市からのお知らせ

安全・安心

税・保険・年金

健康・福祉

人権

子育て・教育

アウトドア・スポーツ

文化・交流

公共機関・団体 市民情報ひろば



子育て支援センター



(就学前の子どもと保護者対象、所在は右ページ下の③～⑧)

施設	日時	内容	申込・定員
③たんぽぽ 保育所 ☎823・2900	7月11日(月)・12日(火)・14日(木)、いずれも午前10時～11時	手形アート 親子で手形をアートにして残しましょう	各開催日の1週間前から電話予約、定員7組
	①7月27日・8月3日②8月24日・31日、いずれも水曜日午前10時～11時30分	★ミニぞう教室(計2回) 令和2年4月2日～3年4月1日生まれの子どもと保護者	7月13日(水)から電話予約、定員5組
④寝屋川 めぐみ園 ☎833・3301	7月1日～8月31日の午前10時～11時10分(火・木曜日を除く、入替制)	★水遊び・泥んこ遊び 就学前の子ども、気温・水温により中止のがあります ※プールについてはホームページをご覧ください	当日直接
	①7月8日(金)②12日(火)③19日(火)、①③午後1時30分～2時30分…市立西北コミュニティセンター(和室)②午前10時30分～11時30分…寝屋川めぐみ園子育て支援センター	★夏の赤ちゃん教室 赤ちゃんとのふれあい遊びや離乳食について、保健師との話など、令和4年生まれの子どもの保護者	電話又は直接窓口予約、定員8組
⑤あやめ 保育園 ☎822・1365	7月13日(水) 午前10時30分～11時30分	バジル・レモンクラブ 子育て講座「生活リズムの作り方」 1歳～3歳の子どもと保護者	電話又は直接窓口予約、定員8組
	7月20日(水)午後2時～3時	★「歯ブラシ全身マッサージ」 鍼灸師による講座	電話又は直接窓口予約、定員6組
⑥大阪聖母 保育園 ☎802・5620	7月12日(火) 午前10時～11時	なかよし広場「色水遊び」 絵の具を使って遊びましょう	7月5日(火)午前10時から電話予約、定員8組
	7月20日(水) 午前10時～11時	★子育て講座・マタニティ講座「アクセサリ作り」 子どもと離れてお母さんのリフレッシュ講座	7月6日(水)午前10時から電話予約、定員8組、材料費500円
⑦きんもくせい 保育園 ☎802・3535	7月11日(月)・14日(木)・21日(木)・25日(月)、いずれも①午前10時30分～11時②午後1時30分～2時	水遊び ※詳しくはホームページをご覧ください	「たらいスペース」のみ電話又は直接窓口予約
	7月13日(水) 午前10時30分～11時30分	赤ちゃん広場 地域担当保健師と座談会、0歳の子どもと保護者	電話又は直接窓口予約、定員5組程度
⑧エール こども園 ☎828・5744	7月4日・11日、いずれも月曜日午前10時30分～11時30分	1歳児交流会 令和2年4月2日～3年4月1日生まれの子どもと保護者	電話又は直接窓口予約、定員8組程度
	7月14日(木) 午前10時30分～11時30分	マタニティひろば おしゃべりしながら小物作りをしましょう	当日直接、定員8組程度

つどいの広場



(おおむね0歳～3歳の子どもと保護者対象、所在は右ページ下の⑨～⑬)

施設	日時	内容	申込・定員
⑨ゆう ☎800・6694	7月15日(金) 午前11時35分～11時50分	お誕生会 7月生まれの友だちの誕生日を祝います	誕生月の人は前日までに電話又は直接窓口予約、定員4組
	7月26日(火) 午前10時30分～11時30分	★ママのストレッチと親子ヨガ&育児相談・妊婦相談(助産師の講座) 心も体もリフレッシュ、親子で楽しいひとときを過ごしませんか	電話又は直接窓口予約、定員4組
⑩そら ☎380・7436	7月13日(水)・15日(金)、いずれも午前10時30分～正午	そらべビ(赤ちゃん交流会) ねころんでアート&おもちゃを作ろう	電話又は直接窓口予約、定員各5組
	7月29日(金) 午前11時30分～正午	おたんじょうび会	電話又は直接窓口予約、定員5組
⑪きしゃぼっぼ ☎865・8005	7月12日(火) 午前10時30分～11時30分	ベビーマッサージ 1歳までの子どもと保護者	前日までに電話予約、定員4組
	7月29日(金) 午前10時30分～11時30分	誕生会(水遊びとしゃぼん玉) おおむね3歳未満の子どもと保護者	
⑫はる ☎814・6262	7月8日(金) 午前10時30分～11時30分	わらべうたベビーマッサージ 0歳の子どもと保護者、バスタオル飲み物が必要	電話又は直接窓口予約
	7月19日(火) 午前11時～11時30分	おたんじょうび会 カード作りや身体測定もあります	
⑬こころ ☎800・6838	7月1日(金) 午前10時30分～11時30分	赤ちゃん会 おもちゃの制作やおしゃべりで楽しく過ごしましょう、0歳の子どもと保護者	電話又は直接窓口予約
	7月20日(水) 午前10時30分～11時30分	おたんじょうび会 かわいいカードを作ってお祝いしましょう	7月19日(火)までに電話又は直接窓口予約



リラットと市内12か所の地域子育て支援拠点では、親子で楽しめるイベントや子育てに関する情報提供・相談などを行っています。新型コロナウイルス感染症の影響で、各イベントは内容変更や中止になることがあります。詳しくは、各施設にお問い合わせください。
※参加費などの記載のないものは無料、申込開始日の記載のないものは原則7月1日(金)から申込開始、★は講座です。

子育て総合支援拠点



☎800-3862 所在は下記「所在一覧①」開所午前9時～午後5時30分(第2日曜日休所)

特設サイト



LINEで情報配信



リラット

リラットセミナールーム・クッキングルーム(就学前の子どもと保護者対象)

講座の予約は月～金曜日午前9時～午後5時30分。

日時	内容	申込・定員
7月7日(木) 午前10時～11時30分	★リラットキッチン ～韓国料理で夏の暑さを吹き飛ばそう～ 韓国料理の作り方を紹介、調理・実食なし、一部味見あり	電話予約、定員6人、参加費400円、保育先着8人
7月14日(木) 午前10時～11時30分	★こどもパクパクキッチン ～そうめんを使ったアレンジレシピ～ 本格つけだしやアジアンテイスト、調理・実食なし、一部味見あり	
7月①16日(土)午前10時～正午・午後1時30分～3時30分②27日(水)午前10時～11時30分	★①はぐくみベビー②マタニティクラス 妊娠5か月以上の人、助産師による①もく浴実習など(1人での参加も歓迎)②お産の経過や母乳育児の話など(家族の参加も歓迎)	市ホームページ「電子申請システム」予約、定員①各10組②10人
7月21日(木) 午前10時30分～11時30分	★肌にやさしい!虫よけアロマスプレー作り 子どもの肌に優しい虫よけスプレーを作りましょう	電話予約、定員10人、参加費400円、保育先着8人

ファミリー・サポート・センター

リラット内☎839・8817
月～土曜日午前9時～午後4時

育児の援助をしてほしい人(依頼会員)と援助をしたい人(提供会員)が互いに助け合う会員組織です(小学校6年生まで利用できます)。

日時	内容	申込・定員
7月4日(月)…午後1時～1時45分・23日(土)午前10時～10時45分	依頼会員説明会 4日はオンライン開催です	電話予約 ※詳しくは問い合わせください

こどもセンター

☎839・8815 所在は下記「所在一覧②」開所午前10時～午後4時(第2日曜日休所)



アプリ予約についてはコチラ



おやこほっとステーション(就学前の子どもと保護者対象)

日時	内容	申込・定員
7月12日・19日、いずれも火曜日 午前10時30分～11時15分	赤ちゃん交流会 1歳までの子どもと保護者	各開催日の1週間前から電話予約、定員8組
7月21日(木) 午前10時30分～11時15分	べんぎん交流会 1歳～2歳の子どもと保護者	※詳しくは問い合わせください
7月22日(金) 午前10時30分～11時30分	夏祭りごっこ	7月15日(金)から市公式アプリ「もっと寝屋川」予約

今月の出前広場

市内のいろいろな場所で楽しい遊びなどを紹介します。気軽に遊びに来てください(申込不要、◆は要予約◆は予約優先)。※新型コロナウイルス感染症の影響や天候により中止になる場合があります。
◆神田中央公園…9日(土)午前10時～10時45分<電話予約…きしゃぼっぼ(☎865・8005)>、中木田公園…22日(金)午前11時～11時30分…こころ(☎800・6838)

所在一覧

①錦町8番13号②八坂町28番13号③打上南町2番1号④緑町13番20号⑤萱島南町12番3号⑥東香里園町9番6号⑦木屋町6番3号⑧池田一丁目20番15号⑨市立三井小学校内⑩高柳六丁目13番5号⑪萱島信和町13番1号⑫葛原新町14番1号⑬木田町18番1号



功労者を表彰 市政感謝会

5月28日、市は市政感謝会を市立市民会館で開催しました。
市政の発展、教育の推進に功労があった105人と25団体に表彰状や感謝状・頌詞を贈呈しました。



初夏告げるオオヨシキリ

「ギョギョシ」の鳴き声高らか!

市内の淀川河川敷で、初夏の訪れを告げる渡り鳥のオオヨシキリが姿を見せています。
体長約18cmの夏鳥。「ギョギョシ ギョギョシ」と聞こえる鳴き声から付けられた別名の「行々子(ぎょうぎょうし)」は、俳句の夏の季語にもなっています。
口を大きく開けてさえずる姿を撮影した愛鳥家は「特徴のある鳴き声を聴いた人も多いのでは」と話しています。



楽しみながら学べる環境フェア

6月12日、市立中央小学校で環境フェアが開催されました。
「“みどり・水・くらし”を考える」をテーマにいろいろなイベントやブースが開かれ、子どもから大人まで多くの市民が参加しました。子ども連れのお母さんは、「子どもが楽しみながら環境について学べてうれしいです。また参加できたらなと思います」と話してくれました。



親子でリトミック♪

6月1日、子育てリフレッシュ館(リラット)でリトミックイベントが開催され、13組の親子が楽器を使って親子のふれあい遊びなどを楽しみました。
参加したお母さんは「大人気イベントなので予約が取れてうれしかったです。音楽に合わせて、子どもとふれあうことで、いつもと違う子どもの表情を見ることができました」と笑顔を浮かべていました。

優秀な成績を収めた皆さん



東脩館(剣道道場)の皆さん
○第56回 全国道場少年剣道大会出場



はちかづきプリンセスの皆さん

○第36回全日本小学生女子ソフトボール大会出場



春の叙勲受章者

※いずれも市内在住、左から(中央は広瀬市長)

- <瑞宝小綬章>
いまい かずひろ
今井 和弘さん(元大阪国税局徴収部長)
- <瑞宝小綬章>
ほうじょう かつひこ
北條 勝彦さん(現大阪工業大学名誉教授)
- <瑞宝双光章>
しもかど すみえさん
下門 すみえさん
(元(独)国立病院機構南京都病院看護部長)
- <瑞宝小綬章>
ふみむら としぞう
文村 俊三さん(元大阪府人事委員会事務局長)



豪ノ山関・武隈親方が市長を表敬訪問

6月6日、市出身の豪ノ山関=写真左=が師匠の武隈親方(元大関豪栄道)とともに市役所を訪れ、新十両へ昇進することを市長に報告しました。豪ノ山関は「目標は、来場所しっかり勝ち越すことです」と話し、武隈親方は「寝屋川市に恩返しをしたい気持ちがあります。相撲を通じて、寝屋川市民へ希望や勇気を届けたいです」と話しました。
市は、これからも豪ノ山関を応援します。



令和4年7月場所で新十両へ昇進する

「西川」改め 豪ノ山関

Profile

啓明小学校、第九中学校出身。小学校1年生から相撲を始める。4年生～6年生にかけて、わんぱく相撲全国大会、全日本小学生相撲優勝大会に3年連続出場。大学4年時には全国学生相撲選手権大会で個人準優勝。令和3年春場所で初土俵を踏む。4年初場所幕下全勝優勝。武隈部屋からは初の関取。
【得意技】押し・突き 178cm160kg

「寝屋川から世界へ」

新たな目標に挑戦する

ブレイクダンサー 河村良彦さん (32歳・寿町)

2年後のパリ五輪で新競技として採用されるブレイク。音楽に合わせて跳ねたり、くるくる回ったりして勝負するダンスバトルで、海外でも活躍する河村良彦さんは「オリンピックは最初で最後のチャンス」と新たな目標に意欲を見せます。

ダンスの自由。全身を使って交互に踊り、技と独創性を競い、「ディスクジョッキーが選んだ曲に合わせて、即興で踊るのもバトルの醍醐味です」。

「勉強よりダンス」

出会いは友呂岐中学校の2年生のとき。家でゴロゴロしていると、両親に「受験勉強をするか、兄貴にダンスを教えてもらえ」と言われたそうです。当時6歳上の兄がブレイクダンスに熱中。「勉強よりいい」と自宅前の路上に段ボールを敷き、見よう見まねで始めました。



西寝屋川高校でダンス部に入った頃は毎日7、8時間も練習し、3年生のときにストリートダンス大会で高校日本一に。「優勝トロフィーを持って帰ったら皆びびくり。やっと両親に自慢できるものができてうれしかった」といいます。

19歳で10代の頂点に

卒業するとアルバイト

をしながら踊りに専念しました。ダンサーネームは「Yoshis Stolic」(ヨッシュイブズストイク)。19歳のときに10代の日本一を決める大会で頂点に立つなど国内で優勝を重ね、次の目標は日本代表で海外の大会に参加することでした。

パリ五輪にチャレンジ

香里園駅近くに開設したブレイクダンス専門のスクールにはこれまでの数々の栄光が刻まれたトロフィーが並び、将来のビーボーいやビーガールがレッスンに励んでいます。



ダンスバトルで踊る河村さん

子どもたちにダンスを指導する河村さん

「俺のための大会」に優勝すると翌年、チーム対抗の世界大会に地元仲間と挑みベスト8に。その2年後、世界最高峰の大会へつながら国内予選が寝屋川市で開かれ、「俺のための大会」という気持ちで参加し、見事に優勝。惜しくも最終予選を勝ち上がることはできませんでしたが「調子はよかった」そう、同じ年にフランスで開かれたチーム対抗の大会で1位に輝くと、招待された中国の大会で初めて個人の世界一に。「当時は体力で勝

「俺のための大会」に優勝

ブレイクが五輪競技に選ばれ、「子どもたちにとって大きな目標ができました」と歓迎。河村さん自身も「年齢的にもラストチャンス。五輪にチャレンジし、その経験を指導者として子どもたちに伝えたい」と話し、現役選手としての挑戦はまだ続きます。

ふるさと

ねやがわ

第48回

南極観測船「しらせ」に乗務 「貴重な体験生かしたい」

海上自衛官

にしやま だい かい
西山大海さん(25歳)



南極に立つ西山さん

オレンジ色の船体が鮮やかな南極観測船「しらせ」。その乗組員として派遣された寝屋川市出身の西山大海さんは「いろいろな分野で活躍する隊員たちを支援でき誇りに感じます」と目を輝かせます。

憧れの南極へ 入隊5年目で夢叶う

「しらせ」は海上自衛隊が運航。研究者を送り届けるほか、物資輸送や観測支援も重要な任務で年に一度、日本と南極を往復します。「しらせ」の存在を知ったのは、20歳で海上自衛隊に入隊し、自衛官としての教育を受けていたときでした。5か月後にヘリコプターの航空電子整備員として配属された岩国航空基地に、「しらせ」に搭載される輸送ヘリが配備されていました。「オーロラを見るのが小さい頃からの夢。極地で活動するヘリを間近にし、南極への思いを強くしました」。昨年5月、その夢は思いがけない形で実現します。半年後に「しらせ」に乗り組む航空電子整備員に欠員がで、上司から「一緒に行かないか」と誘われたのです。「南極仕様ヘリの整備経験者として声がかかり、本当にラッキーでした」。

白夜の極地上陸

「感激で寒さも忘れられました」

11月10日、180人の乗員とともに横須賀港を出港。往復5か月近くの船上生活の1日は午前6時の起床

で始まりです。昼食を皆さんで搭載ヘリ2機を整備。「南極に着くとすぐに物資の空輸が始まり、日々の点検は欠かせません」。



昭和基地沖に接岸した「しらせ」

海上自衛隊では砕氷艦と呼ぶ「しらせ」が南極の拠点・昭和基地の沖合350mの地点に到着したのは12月19日です。この頃、南極は太陽が沈まない白夜の時期。防寒服姿で降り立った西山さんは「真っ青な空と白い雪原の美しさに感激し、寒さも忘れられました。すぐにパイプラインで昭和基地まで燃料を送る作業に従事。観測隊員とヘリで同行し、研究活動も支援しました」。

長い航海生活 ベッドが安らぎの場所

往復約2万9000kmに及ぶ航海で、唯一安らげる場所はカーテンで仕切られた二段ベッドでした。インターネットや電話は自由にできませんでしたが、「自分に合った枕やマットレス

を持参できたおかげでぐっすり。限られた時間でしたが、1日に2度できるメール連絡も楽しみでした」。

南大洋でオーロラ目撃 「撮った写真は一生の宝物」

航海中にもう一つの夢がかないました。南極に向けて南緯50度付近の南大洋を航行中にオーロラを目撃できたのです。



南大洋を航行中に目撃したオーロラ

「突然オーロラが出たという船内放送が流れ、携帯のカメラで夢中で撮りました。写真は一生の宝物です」。この6月、岩国航空基地に復帰。1年間にわたる「しらせ」での任務を振り返り「観測隊員たちの研究が私たちの生活にも役立っていることを実感しました。私も貴重な体験を生かし、いろいろなことに挑戦したい」と話していました。

私とふるさと

久しぶりの帰省でも寝屋川市駅を眺めると、ずっと住んでいたんじゃないかという不思議な感覚になります。都会ではないけれど田舎でもないという寝屋川が大好きです。

東小学校と第一中学校に通いました。どちらも友人に恵まれ、毎日学校に行くのが楽しみでした。公園でよく野球をして遊んでいましたが、中学校では軟式テニスに打ち込み、市内の中学校の大会で優勝。北河内の大会でも3位に入りました。

打上川治水緑地に バーベキュー広場が オープン

バーベキュー広場

駐車場

ドッグラン



利用について

公園みどり課(☎825・2293)

料金
など

無料(先着順、申し込みは不要)

時間

午前9時~午後5時(火の使用は午後4時30分まで)

注意
事項

- 決められた場所以外でのバーベキューは禁止です
- ごみは必ず各自で持ち帰ってください
- 公園内の水道では、コンロや食器類を洗わないでください
- 使用した炭は、必ず火が消えたことを確認してから炭捨て場へ捨ててください



発行=寝屋川市
編集=経営企画部企画三課
(法人番号 6000020227159)

〒572-8555 大阪府寝屋川市本町1番1号
☎072-824-1181(代) 팩072-825-0761
広報誌が届かないときは
☎072-803-7185に電話してください。

市の人口
・世帯数
(6月1日現在) 人口 計228,381人(前月比-32)
111,993世帯(+134)

男 110,152人(-48)
女 118,229人(+16)

あふたーわーど

Afterword

夏到来。私の趣味はキャンプです。ここ最近キャンプとBBQで週末は大忙し。あつという間に日焼けで真っ黒に…。このままだと、夜には姿が見えなくなるかも。白いTシャツが必須ですね。梅雨が明けたら富士山を眺めながらキャンプができたらいいなあ。皆さん暑さに負けず夏を楽しみましょう。



市公式アプリ
もっと寝屋川

iOS用

Android用



市フェイスブック



市ツイッター



市ホームページ



市YouTube
公式チャンネル



市インスタグラム

