

広報

ねやがわ

5

2022年
No.1430

議会だより合併号

ママと一緒に
こいのぼり
作成中!!

特集

もっと「選ばれるまち」になるために
令和4年度当初予算



もっと「選ばれるまち」になるために ～主な事業と今後の展開～

その1 市民サービスの「ターミナル化」

市民の利便性の向上 将来の市民負担の軽減

- ◆ 利用頻度が高く利用者が多い市民サービスの提供を駅周辺に集約
- ◆ 分散配置が必要な市民サービスの機能強化

コンパクトで利便性の高いまちに

☎ 資産活用課 (☎825・2218)

市民サービスのターミナル化の推進 1,500万円

市では、市民サービスが市役所本庁舎、保健福祉センター、池の里市民交流センターに分散配置されていることにより、市民の皆さんに不便をおかけしています。市民サービスの提供を駅周辺に集約するため、(仮称)駅前庁舎の改修工事の設計を行い、令和5年度中の開設をめざします。



PICK UP

(仮称)駅前庁舎の整備方針(概要)

庁舎整備の基本コンセプト

- 市民を動かさない
- 市民を待たせない
- 市民に寄り添う

市民のことを最優先に考えた市役所の新たなスタンダードを創る

整備方針(主要項目)

- | | |
|--|---|
| <p>01 窓口を低層階に集中配置
(内部事務を高層階に配置)
● 窓口を低層階(1～2階)に集中配置し、来庁者の動線を最小化</p> | <p>04 電話やオンライン予約を重視した窓口
● 電話やオンラインによる窓口の予約枠を設け、来庁者を待たせない窓口対応</p> |
| <p>02 可変型で柔軟な対応のできる窓口
● 混雑する時期や時間帯に応じて取り扱う窓口を増減するなど、状況に応じた柔軟な対応</p> | <p>05 来庁者に進行状況が分かる環境整備
● 大型掲示板の設置など、自身の順番などが分かる仕組みの導入</p> |
| <p>03 用途に応じた窓口の在り方
● 簡易な相談はオープンブース、多くの個人情報を取り扱う場合は個別ブースでの対応</p> | <p>06 その他、設備・機能
● 乳幼児健康診査、申請・手続きの集中受付会場、防災会議が可能な多目的室の設置など</p> |

令和4年度 当初予算

☎ 財政課 (☎825・2041)

新型コロナウイルス感染症の影響の長期化を見据え、引き続き市民の命と暮らしを守るための感染拡大防止対策に取り組むことを最優先とした上で、第六次総合計画に掲げる「選ばれるまち」の実現に向けて、戦略プラン及び実施計画に基づく施策・事業を着実に推進することに加え、働き方や生活様式の新たな変化を契機と捉えて、デジタル・トランスフォーメーション(DX)を積極的に推進するなど、目的や目標を十分に検証し、より効果の高い施策・事業に重点的に予算を配分する予算編成としました。

※ 数値は表示単位未満を四捨五入しています。

一般会計予算額

992億2,203万円

前年度比

83億8,203万円(9.2%) ↑

全会計予算総額

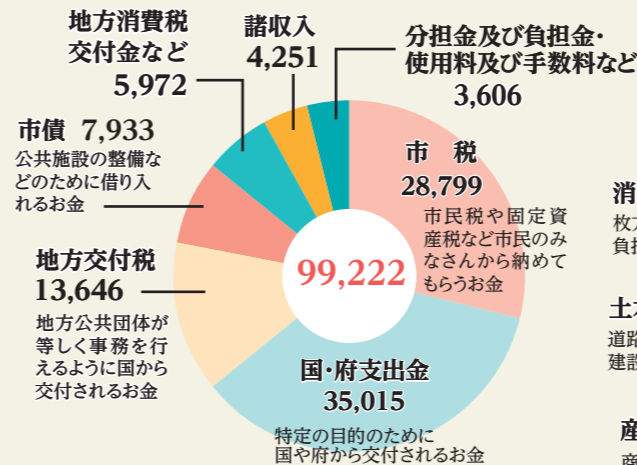
1,712億1,603万円

前年度比

86億5,703万円(5.3%) ↑

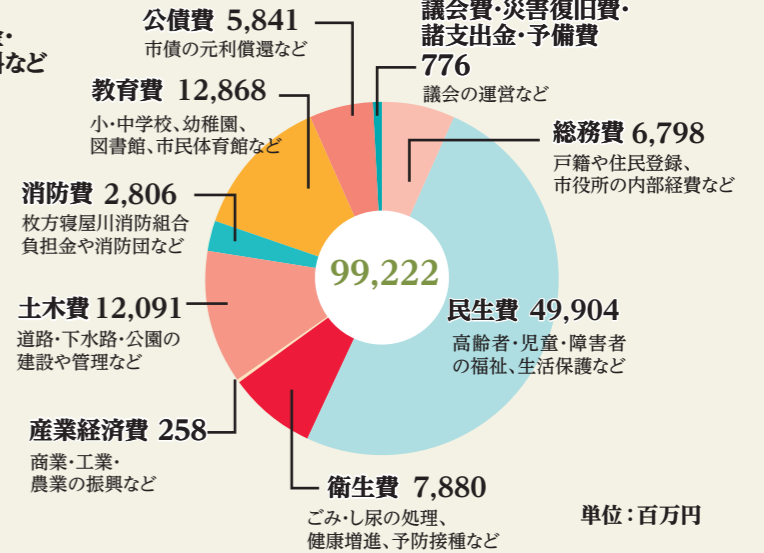
一般会計予算の内訳

歳入



単位:百万円

歳出



単位:百万円

会計別当初予算額(前年度比)

特別会計	国民健康保険	262億3,700万円(1.0%) ↓
	介護保険	238億2,500万円(6.8%) ↑
	後期高齢者医療	39億8,400万円(2.9%) ↑
	公共用地先行取得事業	1億100万円(0.0%) →
	母子父子寡婦福祉資金貸付金	4,000万円(11.1%) ↓
公営企業会計	水道事業	58億9,800万円(1.2%) ↓
	下水道事業	119億900万円(7.8%) ↓

令和4年度 当初予算について

令和4年度当初予算(案)は、令和4年3月市議会定例会において、(仮称)こども専用図書館整備事業(4億1,036万6千円)、感染者等感染拡大防止協力支援金(1億5,745万9千円)、児童・生徒等感染拡大防止協力支援金(8,014万6千円)の予算を減額する修正可決がなされました。

中学校給食が更においしく!

問 施設給食課
(☎813・0073)

学校給食の充実に係る事業

19億 1,157万円

小学校は自校調理で温かい給食が提供される中、中学校は民間調理場を活用したランチボックスによるデリバリー方式で給食を提供していますが、更においしく温かい給食を目指し、令和5年度からの『拡大親子方式』の導入に向け、給食調理場の増改築工事などを進めます。

Before

小学校(24校)

自校調理方式

ご飯もおかずも温かい
食べ残し
ほぼありません

中学校(12校)

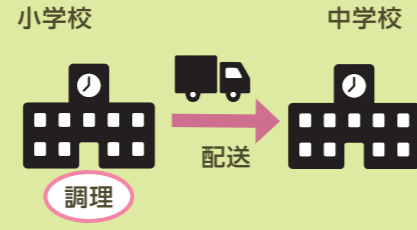
デリバリー方式 (市外の民間調理場)

おかずは衛生管理上、危険温度を避けるため冷却
食べ残し
約26%

After 令和5年度(予定)

小学校の調理場で中学校分の給食を作ることができる

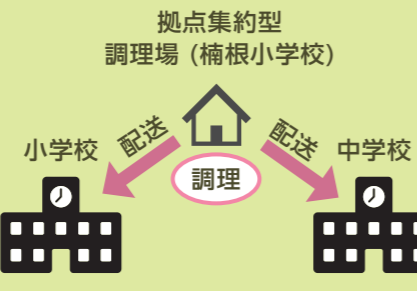
親子方式



学校名	調理場
第二中学校	桜小学校
第三中学校	田井小学校
第八中学校	点野小学校
第九中学校	啓明小学校
第十中学校	三井小学校

小学校の調理場で中学校分の給食を作ることができない(施設の老朽化など)

センター方式



学校名	調理場
第一中学校	拠点集約型調理場 (楠根小学校)
第五中学校	
第六中学校	
第七中学校	
友呂岐中学校	
中木田中学校	
小中一貫校	
楠根小学校	

いじめ対策の更なる充実・強化に

問 監察課
(☎812・2246)

いじめ対策サミット開催事業 **寝屋川発!!**

240万円

全国から注目されている寝屋川市の「いじめ対策」。令和元年10月に監察課を設置して以降、コロナ禍で行動が制限される中、北海道旭川市を始め15を超える自治体などが視察に訪れています。

教育関係者や学識経験者、先進的な取り組みを進めている自治体の長、いじめ被害者らが一堂に会し、いじめ問題についていろいろな視点から意見交換などを行う「いじめ対策サミット」を12月頃に開催し、本市の「いじめ防止対策」の更なる推進を図るとともに、いろいろないじめの課題の解決につなげます。

いじめ解決に向けた
いろいろな先進事例や
知見を共有

寝屋川市のいじめ対策の更なる
充実・強化

いじめ解決に向けたネットワークの
構築

その2 子育て・教育環境に「最善を尽くす」

生徒のニーズに応えます

問 教育指導課
(☎813・0071)

部活動指導員派遣事業

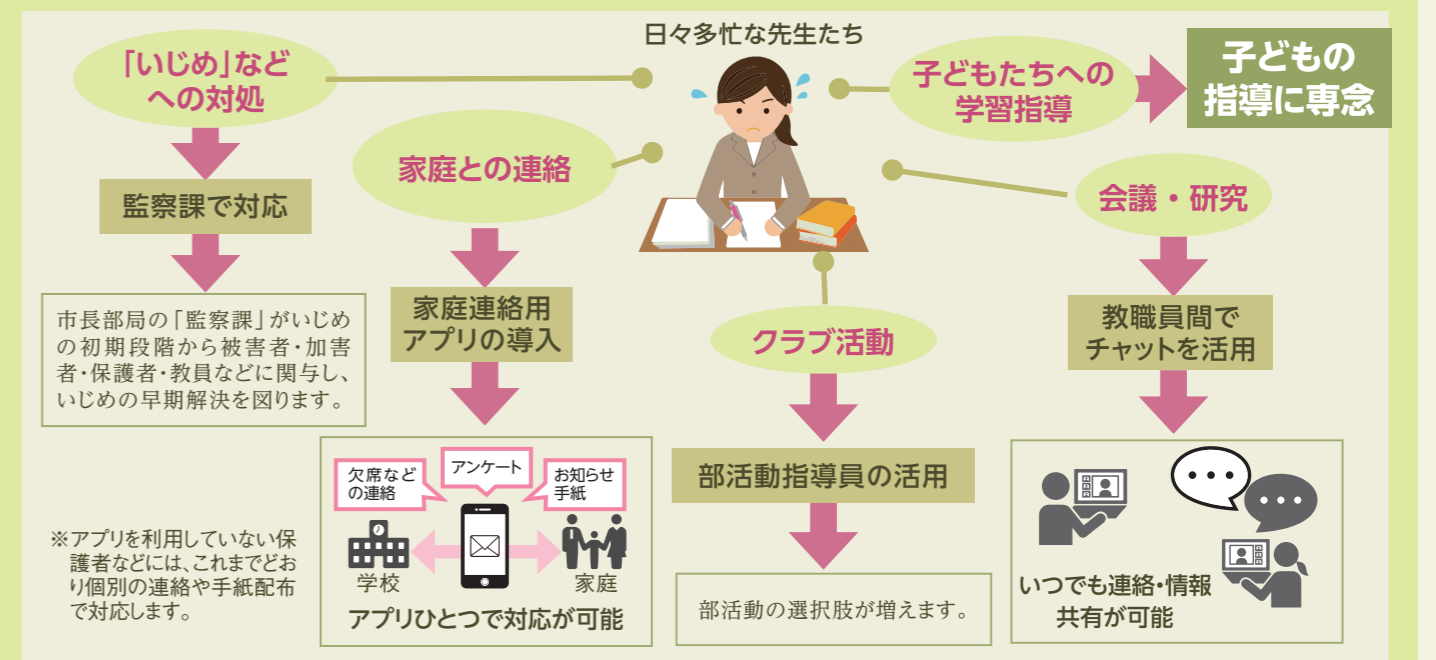
734万円

教職員の働き方改革の推進と、部活動の選択肢を増やし、生徒のニーズに応じた部活動を推進するため、昨年度設置した柔道部、剣道部に加え、バドミントン部、ラグビー部、陸上部、水泳部(各1校)の種目別拠点校を設置します。

PICK UP

教職員の働き方改革で「寝屋川教育」を推進

教職員が子どもの指導に専念できる環境を目指します



就学前から「寝屋川教育」を推進

問 子育て支援課
(☎838・0374)

就学前教育・保育の調査・研究事業 **市独自!!**

804万円

0歳から15歳までの切れ目のない子育て・教育環境の実現に向け、令和3年度に実施した調査・研究結果を踏まえ、就学前のプログラム・教材作成を行い、市独自の就学前教育・保育の構築を行います。

小1ギャップの解消

全国的に就学前教育の質的向上や小1ギャップの解消などの課題があります。OECD(経済協力開発機構)でも「質の高い幼児教育」が生涯にわたって良い影響を及ぼすことが指摘されています。

市では、0歳から15歳までの切れ目のない子育て・教育環境の実現に向け、「寝屋川教育」の土台となる就学前教育・保育のプログラム・教材作成を行い、市独自の就学前教育・保育を構築します。

寝屋川教育

「考える力」の育成をベースに、
子どもたちの生き抜く力を育む

就学前教育・保育の
プログラム・教材作成

就学前

小学校
低学年

小学校
高学年

中学校

週1回
ディベートの授業

ディベートで
考える力を身に付ける

0歳から15歳まで連続した質の高い教育・保育の実践

特集

2 **令和4年度 当初予算**

8 **新型コロナワクチン接種情報**

トピックス

10 **子どものSOSに目を向けて**

11 **市役所に行かなくても
証明書が受け取れます**

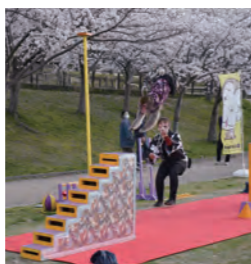
12 **健康長生塾の参加者を募集**

13 **歯の健康展・市民の集い**

フォトニュース

40 **フォトニュース**

- ◆小学生が火災からまちを救う
- ◆打上川治水緑地にサルが出現!?
- ◆河川敷に春が来た!
- ◆童謡でもおなじみの水鳥
- ◆優秀な成績を収めた皆さん
- ◆動画PICK UP!



ふるさとねやがわ

42 **ふるさとねやがわ**

寝屋川市出身 登山ガイド 水野由香さん

**「山の楽しみ方は無限大」
安心して遊んでもらうお手伝い**

- ◆両親と3歳から山歩き
24歳で独立し登山ガイドに
- ◆5人に1人が女性ガイド
「安全に山を案内します」



News & Interview

43 **News & Interview**

**寝屋川のサッカークラブ
ジュニアの世界大会に出場**

監督インタビュー

櫻田真平さん



インフォメーション

16 **離婚前後の親の裁判外紛争
解決手続の費用を補助**

17 **「若者未来カフェ」の
参加者を募集**

18 **空き家のリフォーム費用などを
補助します**

24 **成人歯科健康診査**

29 **寝屋川スマイル塾**

30 **バーベキュー広場の設置**

32 **よしもとお笑いライブ
+東京爆ウケ大喜利in寝屋川**

34 **アドバンス・フォト・サロン**

地域で子育て

38 **地域で子育て**

- ◆離乳食のトリセツ～後期食～
- ◆ぺんぎん交流会
- ◆なごみ広場・マタニティ広場
- ◆ママに感謝を伝えよう♪
(母の日イベント)など



今月の表紙

たんぼぼ保育所子育て支援センターで行われたこいのぼり作りのイベントです。折り紙で作られた丸やハート形のうろこを、丁寧に貼ってこいのぼりを作っていきます。5月5日はこどもの日。たくましい鯉のように、元気に大きくなってね。

市内全域の保育所などで「バイバイおむつ」

保育課(☎812・2552)

バイバイおむつ事業

450万円

市の市立保育所全6か所と、民間保育所等42施設のうち約55%の施設では、使用済おむつを保護者が自宅に持ち帰る対応としており、保護者からは「帰りに買い物がしにくい」などの声があります。

保護者の負担を軽減するため、市内の認可保育所等全施設において、使用済おむつの持ち帰りを不要とし、子育て支援の充実を図ります。

※4月19日から体制が整った保育所などで順次開始しています。



その他にも多くの子育て支援施策が充実

子育て支援課(☎838・0374)

- ◆産後ケア事業として、新たに居宅訪問(アウトリーチ)型の支援を導入
- ◆妊婦健康検査の費用助成の回数を拡充(14回→単胎児は17回、多胎児は22回に)
- ◆母子健康手帳の記録の電子化を始め、子育て情報の配信や子どもの成長記録の管理ができる母子健康手帳アプリを導入
- ◆子育ての負担感や孤立感が強く、保健師などがリフレッシュが必要と判断した保護者に対し、一時預かり保育を無料で利用できる「(仮称)子育てリフレッシュカード」を配布

その3 福祉・健康も更に充実

難病患者の災害時に備え

保健予防課(☎812・2361)

**難病患者(高度医療機器使用患者)
レスパイト入院費用助成事業**

中核市初!!

280万円

人工呼吸器などの在宅高度医療機器を使用している難病患者は、高度な医療的ケアや医療機器の持ち運びの難しさなどから、災害発生時には緊急避難先として後方支援病院が必要となる可能性が高くなります。

患者・家族の負担軽減と、災害発生時にスムーズに病院に避難できるように平常時に入院を経験してもらうために、高度医療機器使用患者のレスパイト(休息)入院にかかる費用を助成します。

“親亡き後”の課題を整理する

障害福祉課(☎838・0382)

親亡き後の問題検討委員会を設置

26万円

障害を持つ子の「親亡き後の問題」について、学識経験者や障害福祉サービス事業者などで検討委員会を設置します。課題を抽出し、現在の障害福祉サービスなどの活用で解決可能なもの、不足するサービスなどについて障害の程度により整理し、対応可能な課題解決策や既存サービスの活用などを検討します。

12歳～17歳の3回目接種

国から、12歳～17歳の3回目接種を開始する方針が示されました。接種できるワクチンは、**ファイザー社製ワクチンのみ**で、**ファイザー社製ワクチンを使用する会場のみ**で接種が可能です（4月15日現在）。成人と同様、2回目接種から3回目接種までの間隔が6か月以上必要です。

接種券については3月末から送付を始め、以後6か月を迎える人に順次接種券を発送します。

12歳～15歳の子どもと保護者の皆さんへ

12歳～15歳の接種には原則保護者の同伴が必要です。また、予診票に保護者の署名が必要です。12歳～15歳の3回目接種に関するファイザー社製ワクチンの説明書などは市ホームページ（右のQRコード）を見てください。



HP 17390

5歳～11歳の子どもの1・2回目接種

国は、5歳～11歳の子どもへの接種については、努力義務の規定は適用しないこととしています。メリット（発症予防）とデメリット（副反応など）を十分に理解したうえで、接種をするか検討してください。身体的な理由などでワクチンを接種できない人もいます。ワクチン接種に関連した差別や偏見、いじめなどが起こることのないよう十分な配慮をお願いします。



HP 18054

ワクチン ファイザー社製（小児用）

接種方法 個別接種（医療機関での接種が基本です。接種が可能な市内の医療機関は、市ホームページ=上のQRコード=を見てください）。各医療機関に直接予約してください。

※かかりつけ患者のみ接種が可能な医療機関と、どなたでも接種が可能な医療機関があります。

メリットとデメリット 市ホームページ（上のQRコード）の「新型コロナワクチン接種についてのお知らせ」と「新型コロナワクチン予防接種についての説明書」を見てください。

- 注意事項**
- 新型コロナワクチンとほかの予防接種との間隔は、2週間以上必要です。また、5歳～11歳の子どもの新型コロナワクチン接種は2回必要で、3週間以上の間隔をあける必要があります。
 - 5歳～11歳に使用するワクチン（小児用ワクチン）と12歳以上に使用するワクチンは異なります。できるだけ、12歳になる前に2回の接種を完了させてください。
 - 接種の際は、保護者の同伴が必要です。
 - 接種の際は、母子健康手帳・接種券・本人確認書類が必要です。
 - 11歳までに接種しなかった場合、12歳以上のワクチン接種のときに同じ接種券と予診票を利用できます。

年齢ごとの対象ワクチン早見表

年齢により使用するワクチンが異なります。市で取り扱うワクチンは次のとおりです。今後、国において変更される場合があります。最新の情報は市ホームページなどで確認してください。

年齢	接種回数	ファイザー社製	モデルナ社製	ファイザー社製（小児用）
18歳以上	1・2回目接種	○	○	×
	3回目接種	○	○	×
12歳～17歳	1・2回目接種	○	○	×
	3回目接種	○	×	×
5歳～11歳	1・2回目接種	×	×	○
	3回目接種	なし（4月15日時点）		

※①12歳のうち、11歳の時に小児用ワクチンを用いて1回目の接種を受けた人の2回目接種は、小児用ワクチンです②10代・20代の男性はモデルナ社製ワクチンよりファイザー社製ワクチンのほうが心筋炎、心膜炎が疑われた報告の頻度が低い傾向が見られます。

新型コロナワクチン接種情報

問い合わせ先 寝屋川市新型コロナワクチンコールセンター

☎ **072・825・2007** 午前9時～午後8時30分（土・日曜日、祝日も実施）
FAX **072・820・2088**

※①予約専用ダイヤル（☎06・4707・7600）は4月30日で終了しました②通話料がかかります③番号の掛け間違いのないよう十分に注意してください④午前9時～10時は電話が集中して混雑することがあります。混雑時は、少し時間を空けてから電話してください。

掲載している情報は、4月15日時点の3回目接種のスケジュールです。4回目接種については、詳しく決まり次第お知らせします。

市の集団接種会場での3回目接種は6月まで!

1・2回目の接種から6か月が経過する人で、3回目の接種を希望する人は早めの接種をお願いします。7月以降については、引き続き市内の医療機関での接種が可能です。

最新の情報は市ホームページや新型コロナワクチンコールセンターで確認してください。

市の集団接種会場

3回目接種が対象です

会場などでの混雑を避けるため、予約時間の10分前を目安に来てください。医師などの都合で、開所できない場合や開所時間を短縮する場合があります。

会場名	使用ワクチン	日程	時間
（仮称）駅前庁舎 <（旧）大阪電気通信大学 駅前キャンパス> 受付は3階です。	ファイザー社製	6月26日（日）まで （祝日を除く） ※6月は土・日曜日の午前10時～午後1時のみ実施	月～土曜日…午後2時～5時・午後5時30分～8時30分 日曜日…午前10時～午後1時・午後2時～5時 ※5月の日曜日は午前10時～午後1時のみです。
市民体育館	モデルナ社製	5月31日（火）まで （第3火曜日・祝日を除く）	月～土曜日…午後2時～5時

※①保健福祉センター・移動会場（各小学校）での接種は終了しました②（仮称）駅前庁舎の駐車場は現在未整備ですので、車での来場は控えてください③市民体育館に無料駐車場はありません。

市の個別接種会場

1・2回目の接種も受け付けています

個別接種会場では、**ファイザー社製**や**モデルナ社製**のワクチンを使用します。接種が可能な市内の医療機関は、市ホームページ（右のQRコード）を見てください。各医療機関に直接予約してください。

※かかりつけ患者のみ接種が可能な医療機関と、どなたでも接種が可能な医療機関があります。



HP 8419

トピックス
02 市役所に行かなくても証明書が受け取れます
住民票などのオンライン申請がスタート 問 DX推進室 (☎825・2114)

5月1日(日)から市の電子申請システムで、自宅や職場からスマートフォンとマイナンバーカードを利用して、住民票の写しなどの証明書がオンラインで申請(クレジット決済)できるようになります。

※オンライン手続き促進のため、令和4年度は証明書交付の郵便料が無料です。

取得できる証明書	対象者(対象となる年度)	手数料	問合せ先
住民票の写し	市に住民票がある人	1通300円	市民サービス部市民生活担当 (☎825・2204)
課税(非課税)証明書 所得証明書	当該年度の賦課期日(1月1日)に 市内在住の人(直近7か年分)		市民サービス部市民税担当 (☎813・1114)
戸籍(全部・個人) 事項証明書	市に本籍がある人	1通450円	市民サービス部市民生活担当 (☎825・2204)
戸籍の附票の写し		1通300円	

※①クレジット決済手数料は無料です②マイナンバーカードを持つ本人の証明書のみ取得できます③一部対応できない機種があります④申請内容によっては交付できない場合があります。詳しくは各担当課にお問い合わせください。

オンライン申請 主な操作手順

STEP 1 アプリをダウンロード

xID(クロスID)アプリをダウンロード

iOS用 Android用

STEP 2 申請内容の入力

●電子申請システムに情報を入力
●マイナンバーカードを読み取り本人確認を実施

本人確認

URLが記載されたメールが届く

STEP 3 クレジットカードの情報入力

<使えるカード一覧>
VISA・MasterCard・JCB・AMERICAN EXPRESS・Diners Club

お支払い手続き完了メールが届く(クレジット決済完了)

STEP 4 自宅に届く

●普通郵便で証明書が自宅に届く
※令和4年度は郵便料が無料です。

※詳しくは市ホームページ☎18487を見てください。

**マイナンバーカードの
申込方法**

QRコード付き交付申請書を持っている人

- スマートフォンでの申し込みが便利です

- ①交付申請書のQRコードをスマートフォンで読み取る。
- ②画面の案内のとおり、メールアドレスとスマートフォンで撮影した顔写真を登録。必要事項を入力し、申請完了。

- 郵送で申し込む場合

交付申請書に必要事項を記入し、6か月以内に撮影した顔写真を貼付して郵送し、申請完了。

QRコード付き交付申請書を持っていない人

- 申請者本人又は同一世帯の家族が電話してください。交付申請書を自宅に郵送します。

問 市民サービス部戸籍・住基担当

☎ 824・9188

トピックス
01 子どものSOSに目を向けて
問 こどもを守る課 (☎838・0466)

5月は新生活の疲れが出始め、人間関係や勉強のストレスを強く感じやすい時期です。子どもに些細(ささい)な変化がないか注意深く観察して、子どもの心に寄り添いましょう。

- クラス替えや進学で仲の良い友達と離れてしまった
- 新しい先生になじめない
- 授業が難しくなった
- クラスの委員や部活の部長を任されて負担だ



こんなサインはありませんか?

- 表情が暗い ●口数が減った
- 寝つきが悪い
- 保育所・幼稚園や学校などに行きたがらない
- これまで好きだったテレビやおもちゃに興味を示さない



子どもの心に寄り添いましょう

子どもが悩んでいるときは、子どもの話をとことん聞くようにしましょう。生活リズムを整えたり、体を動かしたりすることも大切です。

市では、子どもと保護者を全力で支えるため、いろいろな相談窓口を用意しています。1人で抱え込まず、どんなことでも気軽に相談してください。



子どもについての相談

18歳未満の子ども及び保護者を対象に、臨床心理士などが発達など子どもについてのいろいろな相談を受け付けています。必要に応じて発達検査なども行っています。

こどもを守る課
☎ 838・0181

いじめについての相談

「自分の子どもがいじめられている」「友だちがいじめられているところを見た」など、いじめに関することについて、毎月市立小・中学校で配布するいじめ通報促進チラシや市公式アプリ、LINEなどで相談を受け付けています。相談を受けたら、監察課の職員が学校に出向き調査を実施するなど、迅速に対応します。

監察課
いじめフリーダイヤル
☎ 0120・7830・66

児童虐待についての相談

児童虐待は子どもへの人権侵害であり、保護者も子どもも傷つくものです。虐待を受けていると思われる子どもに気付いたときや虐待をしてしまいそうときは、迷わず相談してください(秘密は厳守します)。

こどもを守る課
☎ 838・0466

※ いずれも月～金曜日の午前9時～午後5時30分(祝日・年末年始を除く)に受け付けています。

トピックス 04 歯の健康展・市民の集い

歯 歯 歯! 笑おう食べよう 元気な歯で 健康づくり推進課 (☎812・2372)

市と市歯科医師会は、市民のみなさんの健康づくりのため「歯の健康展・市民の集い」を開きます。

1階

- ◆口腔(こうくう)衛生器具の展示コーナー
- ◆スタンプラリー受付(先着300人)
- ◆歯科技工の展示コーナー



日時 **6月4日(土)**

午前10時～午後3時(受付終了)

場所 アルカスホール

入場料 無料 HP 7761

2階

◆ブラッシング教室

対象 小学生までの子どもと保護者、参加者には歯ブラシ1本をプレゼント

◆歯の健康相談 午前10時～午後3時

対象 高校生を除く15歳以上の人

◆訪問歯科啓発 ◆食育コーナー

◆8020表彰 午後1時30分～3時30分

※新型コロナウイルス感染症感染拡大防止のため、入場できるのは抽選に当選した人のみとします。そのほかの人には表彰状と記念品を郵送します。



3階

◆児童作品(絵画)展示

午前10時～午後3時

トピックス 03 健康長生塾の参加者を募集

HP7650

より健康で文化的な明るい暮らしを築くために 健康づくり推進課 (☎812・2372)

地域の健康リーダーを養成するため、市と市医師会で開催します。講義を聴くだけでなく、体力測定や脳トレ、座って行う運動などを実施する、参加型の教室です。

日時など 下の表のとおり

場所 市立保健福祉センター

対象 市内在住の30歳以上の市民45人(申込順、初めての人を優先)

受講料 テキスト代500円(5回分、初日に納付)

※①開塾式(初日)を含め4日以上受講した人には、修了証書を渡します②健康状態によっては見学となる場合があります③参加者には後日詳しい案内を送付します。

申込 5月16日(月)までに直接健康づくり推進課窓口又は電話



日時		内容
6月2日	午後1時30分～1時45分	開塾式
	午後1時50分～3時20分	特別講演「人生100年時代の健康戦略 そのカギは 塩対応」塩と関係する病気(高血圧と慢性腎臓病)について話します
16日	午後1時30分～2時20分	体力測定
	午後2時30分～3時50分	「すわロビ」(座って行う運動)健康運動の専門家が健康についての話と椅子に座ったままできる運動を指導します
30日	午後1時30分～2時15分	「脳トレをやってみよう」脳や体を使ったトレーニングを行います
	午後2時15分～3時	「耳鼻咽喉科と高齢者に多い病気」難聴や嚥下(えんげ)障害などについて話します
7月7日	午後1時30分～2時15分	「健康サポート薬局について」未病・予病について話します
	午後2時15分～3時	「歯の話」健康における歯と口の役割について話します
21日	午後1時30分～2時30分	「健康診断を受けましょう」市が実施している健(検)診とその必要性について話します
	午後2時40分～3時10分	閉塾式

※いずれも木曜日です。

市からのお知らせ

安全・安心

税・保険・年金

健康・福祉

人権

子育て・教育

アウトドア・スポーツ

文化・交流

公共機関・団体
市民情報ひろば

新型コロナウイルス感染拡大防止のために

- 電話での予約や郵送など、非接触での各種手続きなどに、協力をお願いします。
- 広報誌に掲載されているイベントや講座などは、感染防止対策を講じた上で実施します。今後の感染拡大状況によっては、中止又は内容が変更となる場合がありますので、事前に担当課などに確認してください。

※掲載している情報は、4月15日時点です。

委員会など
傍聴できます

男女共同参画審議会

時 5月24日(火) 午前10時 所 市役所議会議棟4階第一委員会室

定 5人(先着順)

申 当日直接

問 人権・男女共同参画課 (☎825・2168)

市民公益活動災害補償制度

市民活動を安心して行うため、公益活動中に起きた事故によるけがなどの傷害や賠償責任を負ったときに市が契約した保険を活用できます。事故などが発生したときは市へ報告してください。

対市民5人以上の団体による、自主的・営利を目的としない、日帰りで行う市民公益活動(地域社会活動、青少年健全育成活動、社会福祉・社会奉仕活動など) **無料** 他市への事前登録は不要 **HP**33353 **申**当日直接

インフォメーション

市からの
お知らせ

感染者等感染拡大防止

協力支援金の廃止

本市では、新型コロナウイルス感染症感染者及び濃厚接触者又は新型コロナウイルスに対する対処方針に基づき行う1週間以上の学級休業、学年休業及び完全休校並びに完全休所する措置に該当する世帯に対し、新型コロナウイルス感染症拡大の防止及び精神的・経済的負担の軽減を図るため、予算の範囲内で支援金を交付してまいりました。しかし、今般のオミクロン

株の急速な拡大を受け、当初確保していた予算を超過することとなり、該当するすべての人に交付すべく予算確保に向けた取り組みを行ってまいりましたが、かなえることができず、残念ながら支援金を打ち切ることとなりました。ご理解いただきますようお願いいたします。

問 新型コロナウイルス感染症対策室 (☎800・5771)

市政

令和3年度定期監査などの結果

定期監査は、市監査委員が年に1回行っています。

令和3年度の定期監査での指摘は46件で、主な指摘事項及び指導内容は次のとおりです。

△財産の管理について▽
公有財産の貸し付けを行うとき、

△現金管理について▽
市民から受け取った現金の銀行への払い込みが遅れていたことから、現金の紛失などの事故を未然に防ぐために受け取った現金は原則翌日までに銀行へ払い込むよう指導しました。

今後、適切な確認・適正に事務が執行され、行政の信頼性が向上するよう監査を実施していきます。

※定期監査等結果報告書は市ホームページ「監査事務局」又は市役所本



ひろせ けいすけ
広瀬 慶輔です
No.27

新緑がまぶしい季節となってまいりました。入学や就職などに伴う新生活がスタートして早いもので1か月が経ちましたが、皆さんいかがお過ごしですか。新しい環境にはもう慣れましたか。

5月は皆さんが待ちに待った!?大型連休があります。多くの方がご家族でのレジャーやご友人と集まる機会として大変楽しみにされていると思います。新型コロナウイルスの感染対策を徹底し、ゴールデンウィークを有効に活用して心も身体もリフレッシュしてください。

遅ればせながら…

4月14日に3回目の新型コロナワクチンの接種を受けてきました。

2回目の接種は昨年9月3日に受けたのですが、その後、新型コロナウイルス感染症の対応などでバタバタして、6か月を超えてしまいました。

2回目の接種後から抗体値は徐々に低下するものの、発症予防の効果は持続します。追加接種(3回目)をすることで、その効果が回復すると言われておりますので、ご都合もあるかとは思いますが、追加接種のご検討を!



3年ぶりの開催!

市民体育大会総合開会式に参加しました。新型コロナウイルス感染症の影響で開会式は3年ぶりだそうで、参加された皆さんは開会式の開催を心から喜んでいるようでした。

まだまだ新型コロナウイルス感染症の収束の見込みは立ちませんが、感染予防をしっかりと行っていただき、皆さんにとって思い出に残る素晴らしい大会となるよう、健闘を祈っています!



新たな仲間と共に!

4月1日に新規採用職員に辞令交付を行いました。新入職員の皆さんには、これから寝屋川市の職員として働くに当たり、2つのことをお願いしました。

1つ目は、「市民サービス改革」として、「行政の都合」ではなく、「市民の事情」を最優先に考えて仕事に取り組んでほしいということ。

2つ目は、万全の状態の仕事に取り組むために、仕事に生活を合わせるのではなく、生活に仕事を合わせる「働き方改革」を進めていただきたいということ。

私から一人一人に辞令をお渡ししたのですが、皆さん引き締まった表情をしており、寝屋川市職員としてのこれからの活躍に期待大です!



館1階市民情報コーナーで見ることが出来ます。

問 監査事務局 (☎825・2423)

**令和3年度
包括外部監査の結果**

包括外部監査は、公認会計士や弁護士など専門知識を有する外部の者が行う監査です。

令和3年度は「補助金等に係る事務の執行について」をテーマとして実施した結果、8件の指摘(正しく精算が行われていないケースが発見された状況に鑑み、今後の審査体制について見直しを検討するべきなど)と73件の意見を受けました。

今後、指摘や意見を踏まえ、市として必要な対応を行います。

※包括外部監査結果報告書は市ホームページ「監査事務局」又は市役所本館1階市民情報コーナーで見ることが出来ます。

問 監査事務局 (☎825・2423)

手続き

**離婚前後の親の裁判外紛争
解決手続の費用を補助**

離婚後の養育費、面会交流などについての取り決めに係る裁判外紛争解決手続(ADR)の利用に要した費用の一部を補助します。

内 認証ADR事業者又は弁護士会に支払った申込料、依頼料に相当する費用及び1回目の調停期日に係る

費用(上限4万円)

対 市内在住で対象となる児童を養育している①離婚前後の親②事実上婚姻関係と同様の事情にある親で、その解消を考えている親及び解消後の親③婚姻せずに親となった人

HP 16074

申 問 申請書(子どもを守る課で配布又は市ホームページからダウンロード)に合意書などの写し、領収書などを添付し、直接窓口又は郵送で子どもを守る課(〒572-8533池田西町28番22号 ☎812・2210)

**戦没者などの遺族の皆さんへ
特別弔慰金の請求は
済んでいますか**

内 額面25万円(5年償還の記名国債)

※①請求期間を過ぎると受けることができなくなります②令和2年4月1日以降に特別弔慰金を請求した人や国債を受け取っている人は、改めての手続きは不要です。

HP 5362

申 問 令和5年3月31日(金)までに直接窓口又は郵送で福祉総務課(〒572-8566池田西町24番5号 ☎838・0171)

くらしの情報

**水道水の
にごり水発生について**

3月25日午後から3月26日にかけて

て発生した水道水のごり水により、市民の皆さんには多大なるご迷惑とご不便をおかけしましたことを心よりお詫び申し上げます。

にごり水は、楠根配水場低区配水ポンプ更新工事での漏水が原因で発生し、主に下神田町、御幸東町及びその他一部地域が影響を受けました。にごり水解消のため、水道本管の洗浄作業を行い、水質に問題がないことを確認しました。

今回のにごり水に伴う各種相談などは、水道事業課に問い合わせてください。

今後とも、安全で良質な水道水を安定的に供給するため、このような事故が発生することがないように、再発防止に努めます。

問 水道事業課 (☎820・0036)

食用油の回収

時 5月27日(金) 午後1時~3時
所 市立消費生活センター 他 業務用油は回収しません。容器は持ち帰ってください。

HP 5435

問 「市消費者協会」前田(☎822・1997)

**京阪バスのダイヤ改正に伴う
イオンモール四條畷系統の延伸**

4月1日に京阪バスのダイヤ改正が実施されました。寝屋川市駅・イオンモール四條畷間の路線で、午前7時~午後8時の一部便を四條畷駅(四條畷市役所経由又は忍ヶ丘駅口

経由)まで延伸します。詳しくは、市ホームページ又は京阪バスホームページを見てください。

HP 3546

問 京阪バス株式会社経営企画室(☎075・682・2310) 又は市交通政策課(☎813・1207)

特殊詐欺電話相談

時 毎週火・木曜日(年末年始・祝日を除く) 午前9時~午後4時(正午~午後1時を除く)
内 還付金詐欺などの特殊詐欺について相談を電話で受け付けます 他 自動通話録音装置の無料貸与や振り込め詐欺撃退シールの配布も行っています

問 市立消費生活センター(☎828・0428)

募集情報

**「若者未来カフェ」の
参加者を募集**

「みんなのまち基本条例」の検証を行うに当たり、時代に即した見直しを行うため、カフェのような雰囲気の中で若者同士、市の未来について語り合う「若者未来カフェ」を開催します。未来を担う世代の意見を聞かせてください。

時 5月28日(土) 午後2時
所 市立中央図書館 対 市内在住・在職・在学(18歳~39歳の人) 定 20人程度(申込順) HP 18127
申 問 電子申請システム又は所定の

くらしのメモ
消費生活センターだより

相談受付は月~土曜日午前9時~午後4時(正午~午後1時を除く)

桜木町5番30号 ☎828-0397

**スマホをめぐる
トラブルにご用心**

スマートフォンを利用したインターネット上のトラブルについての相談が寄せられています。

<相談事例>

○定期購入
動画アプリを見ていたら、顔のシミが化粧品を塗るだけできれいに取れたという、漫画風の広告が流れてきた。気に入り注文したら、定期購入で2回目が高額だった。小さな文字で表示されていたので気づかなかった。

○詐欺サイト
SNSで「△△免税店、閉店セール」という広告を見た。クリックすると人気ブランド時計が格安で販売されていたので注文した。商品が代引きで届いたが、偽物だった。
○サブスクリプション(定額制サービス)
「××の真実を教える」という書籍が100円で販売されていた。書籍のみ注文したつもりが、有料のメルマガ会員にもなっていたことに、クレジットカードの

引き落としで気づいた。
<アドバイス>
ネット広告は、商品の効果や低価格を強調する内容で閲覧を誘導しているものもあります。注文するときは、販売サイトの規約をよく確認するようにしましょう。



ファミリー・サポート・センター提供会員養成講習会

日 時	内 容
6月8日(水)	午前9時30分~午後0時30分 活動を円滑に進めるために
	午後1時~4時 子どもの栄養と食生活
9日(木)	午前9時30分~午後0時30分 救命講習
	午後2時~4時 身体の発達と病気
14日(火)	午前10時~正午 心の発達とその問題①
	午後1時~3時 心の発達とその問題②
17日(金)	午前10時~正午 安全・事故
	午後1時~3時 保育の心
23日(木)	午前10時~正午 子どもの遊び
	午後1時~2時 小児看護の基礎知識
27日(月)	午前10時~正午 子どもの世話

※①場所はラット3階セミナールームです②各講習会では一時保育を行います(要予約)。

用紙(市ホームページからダウンロード)を郵送で企画一課(〒572-8555本町1番1号 ☎825・2016)

**ファミリー・サポート・センター
提供会員の募集**

子どもの短時間預かり、保育所などへの送迎など、空いた時間に地域の子育てを支援する会員組織です。

提供会員養成講習会の日程は右の表のとおりです。

※①2年以内に全ての講習を受講する必要があります②講習会は年2回



ファミリー・サポート・センターの活動例

あります。
申 問 直接、ファミリー・サポート・

市からのお知らせ

安全・安心

税・保険・年金

健康・福祉

人権

子育て・教育

アウトドア・スポーツ

文化・交流

公共機関・団体
市民情報ひろば



センター(子育てリフレッシュ館内) 839・8817)

市安全推進協議会の委員を募集

犯罪や事故の防止などの安全推進施策について、意見交換できる委員を募集します。

現在、市の審議会などの委員に就任又は応募していない市内在住・在職・在学の18歳以上で、年2回程度(平日の昼間)の会議に出席できる人 定2人

▽任期 7月～令和6年6月
▽報酬 1回の出席につき9000円

▽選考方法 小論文及び面接
▽小論文のテーマ 「私が考える有効な防犯対策について」800字程度、様式は自由

HP 8176
申 問 応募用紙(市役所市民情報コーナー)で配布又は市ホームページからダウンロード)と小論文を5月13日(金) 必着 までに郵送又はメール(アドレスは問い合わせしてください)で監察課(〒572-8555本町1番1号 812・2246)

留守家庭児童会の指導員を募集

毎月、金曜日の午後1時30分～6時30分(長期休暇など変則勤務あり) 市内24公立小学校 留守家庭児童会での子どもたちの生活指導

により、VOC(揮発性有機化合物)・一般及び特定粉じん・有害物質などを排出する工場・事業場の施設や一部の特定建設作業について、規制対象が変わり、新たに規制の対象や対象外となる場合がありますので、確認してください。
※詳しくは、府環境農林水産部環境管理室事業所指導課のホームページを見てください。

環境保全課(824・1021)

花の種を無料配布

マリゴールド・サルビア・ニチニチソウ・コスモス・ヒマワリの種の配布(無くなり次第終了) 無料
申 問 5月2日(月)から申請書(公園みどり課で配布)を直接、公園み



▽時給 資格あり:1195円(保育士・教員免許など)、資格なし:1115円
※面接を行い、採用者を決定します。
申 問 直接、青少年課(813・0075)

環境・まちづくり

ゴーヤの苗を無料配布

窓の外側にゴーヤの苗を植え、グリーンカーテンを作りませんか。グリーンカーテンは室温の上昇を抑え、暑い夏に省エネ効果があります。

ゴーヤの苗の配布

Table with columns: 日 時, 場 所. Rows for 5月17日(火), 18日(水), 19日(木) with specific time slots and locations like 西南コミュニティセンター.

どり課(825・2293)

緑の募金

大切な自然を守って地球温暖化を防止し、大阪を緑豊かにする募金です。個人や会社・団体などの協力をお願いします。

時 5月31日(火)まで
申 問 市役所総合案内、各シティ・ステーション、各コミュニティセンターなどに設置
申 問 公園みどり課(825・2293)

ひよつたんなどの苗を無料配布

5月16日(月)午前9時30分～午後5時 所 南寝屋川公園管理棟
申 問 ひよつたん・おもちゃカボチャの苗の配布 定約200株、1人2株まで(先着順、種類は選べません)
申 問 当日直接
申 問 南寝屋川公園管理事務所(824・6262)

相談

毎月第4土曜日の土曜法律相談

毎月第4土曜日午前8時30分～正午 所 市役所1階広聴相談室
申 問 内相統・借地・借家・不動産・離婚などの法的問題の相談 対市在住・在職・在学の人 定7人 無料
申 問 予約の方法
同 週 月曜日(月曜日が祝日)



時 所 上の表のとおり 1人5株まで(なくなり次第終了) 他 持ち帰り用の袋が必要。グリーンカーテンに協力してもらえらる市内事業所にも苗を配布します。詳しくは問い合わせください HP 18431
申 問 環境総務課(821・4055)

美しいまちづくり表彰者を募集

美化・清掃などボランティア活動を行っている人や団体に、6月12日(日)に開催する環境フェアで感謝状を贈ります。対象となる人を推薦してください。

市内の都市公園・広場・道路などで自主的かつ積極的に行っている美化・清掃活動を5年以上にわたり月1回以上行っている個人又は団体(自治会・子ども会などを含む)
申 問 自薦・他薦は問いません。

のときは翌日)の午前9時から電話又はLINEで受け付けます(申込順)。
※平日の法律相談は、1週間前の同じ曜日(祝日・振替休日のときはその翌日)から予約できます。
HP 5559
申 問 市民サービス部広聴担当(824・1155)

出張マザーズコーナー

子育て中の人を対象にハローワークのスタッフによる無料の就労相談を行います。

時 5月13日・27日、いずれも金曜日午前9時50分～午後1時(1人40分程度) 所 リラット(市立子育てリフレッシュ館)3階ミーティングルーム2 定 各日4人 他 予約が必要、完全個室、子ども連れ可 HP 4374

NPOなんでも相談

時 5月18日(水)午後2時～4時
申 問 所 市立市民活動センターフリースペース 内 NPO法人の設立手続きや会計処理、団体運営のアドバイスなど 定 4団体(申込順) 無料
申 問 5月13日(金)までに直接窓口又は電話で市立市民活動センター(812・1116)

申 問 5月11日(水)までに電話で環境総務課(821・4055)
空き家のリフォーム費用などを補助します

市内の空き家を購入した人に、リノベーション・リフォームの設計・監理費と工事費の一部を補助します。

市外在住で、義務教育終了前の児童がいる世帯又は夫婦のいずれかが満40歳未満の子育て世代 内 リノベーション:①設計・監理費の50%又は100万円のいずれか低い額②工事費の50%又は50万円のいずれか低い額、リフォーム:工事費の50%又は50万円のいずれか低い額 HP 18316
申 問 直接、住宅政策課(825・2266)

耐震不足木造住宅の除却費用の補助

工事着手前に申請が必要です。
申 問 昭和56年5月31日以前に建築された3階建て以下の木造住宅で耐震が不足しているもの
内 上限50万円を補助
申 問 直接、住宅政策課(825・2266)

事業者の皆さんへ生活環境保全に関する条例改正による届け出を忘れずに

大阪府生活環境の保全等に関する条例及び同条例施行規則の一部改正

Advertisement for '広報ねやがわ' (Neeyagawa Public Information) featuring a blue and white design with text: 「広報ねやがわ」は約11万5500部を月に一回発行しています。毎月、各家庭・事業所に配布されるので確実に読者川市民のもとへ広告をお届けすることが可能です。市の発行物であるため、広告掲載に当たり審査がありますが、この審査を通過した広告主のみが広告を掲載することができます。読者川市民に伝えたい、自社をアピールしたい、そんな「地元の人」に届けたい思いがある広告を募集しています。
Checkmarks:
- ピンポイントに反響を見込める
- 約11万5500部発行
- 広報誌というブランド
「広報ねやがわ」広告募集中

広告掲載の問い合わせ先は、36ページをご覧ください。

パソコントラブル相談

時 5月24日(火) 午後2時〜4時
所 市立市民活動センターフリースペース
内 パソコン機器の故障・トラブル
定 10人(申込順)
料 無料
他 パソコンを持って参加
申 5月17日(火) 午前10時から
接 窓口又は電話で市立市民活動センター(☎812・1116)

オンライン相談を
利用してください

子育てや市税などの納付相談をオンラインで行っています(左の表のとおり)。市役所に行かなくても相談ができます。
※相談内容については、各担当課に問い合わせてください。
HP 8533

オンライン相談

Table with 3 columns: 主な内容, 予約方法, 担当課. Includes consultation topics like marriage, child medical fees, home care, etc.

産業・事業者

DX推進室(☎25・2114)
経営支援アドバイザーの
無料経営相談
市内事業者及び創業予定者を対象とした経営・技術支援相談を行っています。

防災
安全・安心
申 直接窓口又は電話で市立産業振興センター(☎28・0751)
※1月1回、夜間相談も行っています。詳しくは問い合わせください。

5月は宅地防災月間

宅地災害が起きると家屋や家財、時には人命にも被害を及ぼすことがあります。宅地災害を防止するために自宅の周辺を点検し、石垣やよう壁に亀裂などが入ったり、割れ目から地下水が染み出たりして

いないか、排水のための溝に泥などが詰まっていないかなどを確認し、早急に適切な処置をしておきましょう。
HP 2798
府審査指導課(☎06・6210・9722) 又は市審査指導課(☎825・2798)

更新版ハザードマップの訂正

3月中旬に全戸配布しました「更新版寝屋川市ハザードマップ」の表記内容に一部誤りがありました。「第九小学校」は、正しくは「第九中学校」です。訂正し、おわびします。
問 防災課(☎825・2194)

全国一斉情報伝達訓練を実施

緊急情報の周知に活用する全国瞬時警報システム(Jアラート)を使った自動放送訓練を行います。市内52か所に設置している屋外拡声スピーカーから放送します。
時 5月18日(水) 午前11時頃
※災害などが発生したときは行いません。
HP 8460
問 防災課(☎825・2194)

枚方寝屋川消防組合からの
お知らせ

普通救命講習会
時 5月21日(土) 午後1時〜4時
所 寝屋川消防署
内 AEDの使用
方法や心肺蘇生法などの知識と技術を



を習得
対 寝屋川市・枚方市に在住・在職・在学の人
定 15人(申込順)
料 無料
申 5月10日〜13日の午前9時〜午後5時に電話で寝屋川消防署警備課(☎852・9966)
ハ 応急手当普及員再講習
時 6月2日(木) 午前9時〜正午
所 枚方寝屋川消防組合消防本部
内 AEDの使用方法や心肺蘇生法などの知識と技術及び指導技法を再習得
対 寝屋川市・枚方市に在住・在職・在学の人で応急手当普及員の資格を持つ人
定 15人
料 無料
申 5月24日〜27日の午前9時〜午後5時に電話で枚方寝屋川消防組合救急課(☎852・9918)
ハ 消防吏員採用試験・説明会
時 6月19日(日) 午前9時30分
料 採用説明会
時 5月22日(日) 午前9時30分〜午後5時(2時間の3交代制)
対 受験を検討している人
定 100人

税のお知らせ
税・保険・年金
※詳しくは枚方寝屋川消防組合ホームページを見てください
②車で
の来場は控えてください。
※
①詳しくは枚方寝屋川消防組合ホームページを見てください
②車で
の来場は控えてください。

市税などの便利な納付方法

いろいろな納付方法があります。
ハ 納付できる市税など
○市市民税・府市民税(普通徴収)
○固定資産税・都市計画税
○軽自動車税
○国民健康保険料
○納付書:取扱金融機関とコンビニエンスストアで納付できます。
○口座振替:納期限日に自動で口座から引き落としして納付する便利で安全な方法です(取扱金融機関の窓口で手続きが必要です。一部金融機関は市役所などでキャッシュカードに

市民税・府民税の納税通知書を送付します

市民税・府民税の納税通知書の発送日などは下の表のとおりです。徴収方法が給与特別徴収のみの人は、5月17日(火)から課税(所得)証明書を送付します。
※①証明書コンビニ交付サービスでの交付は、徴収方法によらず6月1日(水)から開始です②3月16日以降に所得税及び復興特別所得税の確定申告や市・府民税の申告をしたと

市民税・府民税の税額決定・納税通知書

Table with 3 columns: 納税通知書の種類, 発送日, 課税(所得)証明書交付開始日. Lists notification dates for general and pension special collection.

各種保険・医療制度

令和4年度
後期高齢者医療保険料
令和4年度保険料
後期高齢者医療制度の保険料率は、2年ごとに設定されています。令和4年度は、被保険者均等割額5万

休日診療	
診療科目	内科・小児科(中学校3年生まで)・歯科
診療日	日曜日・祝日 年末年始(12月30日～1月4日)
診療時間(受付)	内科・小児科・歯科 午前10時から(受付は午前9時30分～11時30分) 午後1時から(受付は午後0時30分～4時30分)
	小児科 午後6時から(受付は午後5時30分～8時30分)
場所	保健福祉センター1階診療所 ☎828・3931

※受診には、健康保険証・医療証が必要です。

北河内子ども夜間救急センター	
診療科目	小児科(中学校3年生まで)
診療日時	毎日午後9時～翌日午前6時 (受付は午後8時30分～翌日午前5時30分)
場所	枚方市禁野本町二丁目14番16号(枚方市医師会館1階) ☎840・7555

※受診には、健康保険証・医療証が必要です。

子どものおたふくかぜワクチン接種費用の助成

接種日時時点で市に住民票がある①1歳～2歳の誕生日前日の人②小学校就学前の1年間(各1回) 所 市内の取扱医療機関 内1回3500円(上限)を助成 他助成申請書(取扱医療機関で配布)を書いて接種し、接種費用から助成額を差し

母子保健

日本赤十字社は、災害救護活動・医療・献血事業・講習会などの幅広い事業を行っています。活動を展開するための財源は、皆さんからの活動資金や募金によって支えられています。

※新型コロナウイルス感染症対策を講じて赤十字奉仕団分団長(自治会長)や地域役員が訪問します。ご協力をお願いします。

問 日赤寝屋川市地区(市民活動振興室内) ☎825・2120

母子保健事業

内容	日時	対象	申込	
離乳食講習会	離乳食の進め方についての実演と指導	6月3日(金) 午後1時30分～3時	4か月～7か月の子どもと保護者10組	開催日の前日までに電話
育児相談	子育てについて、保健師などが相談に応じます。電話での相談も受け付けています。	月～金曜日(祝日除く) 午前9時～午後5時30分	市内在住の人	直接窓口又は電話

※いずれも市立保健福祉センター、申込順、参加無料です。

HP 6071
※市内の取扱医療機関以外で接種したときは、子育て支援課に費用助成の申請をしてください。

問 子育て支援課 ☎838・0374

母子保健事業

日時などは右の表のとおりです。



健康・福祉

5月12日(木)は 民生委員・児童委員の日

民生委員・児童委員は、法律に基づき、国から委嘱を受け、生活に関する困り事の相談や支援を行っています。市内には331人います(4月1日時点)。

△相談してください▽
高齢者の介護、健康・医療、子育てなどに関する相談に乗っています。不登校・ひきこもりなど、児童に関する相談や支援を専門的に行う主任児童委員もいます。

問 福祉総務課 ☎838・0171

外出が困難な高齢者や障害のある人をリフト付き車両で送迎する運転ボランティアを養成します。

時①6月4日(土) 午前10時～午後5時30分：関係法令の講義など②6月10日(金) 午前10時～午後1時：福祉自動車の特性についての演習など(計2回) 所 市立保健福祉センター4階健康指導室A・Bほか 対 第1種免許を持ち、日ごろ車を運転している75歳までの人 定 20人(申込順)

△秘密は守ります▽
相談内容の個人情報やプライバシーの保護に配慮して活動を行います。

問 福祉総務課 ☎838・0171

運動協力者認定講習会

均等割額の軽減

軽減割合	軽減後の均等割額(年額)	所得の判定区分(同一世帯内の被保険者と世帯主の総所得金額等の合計額)
7割	16,338円	【基礎控除額(43万円)+10万円×(給与所得者など※①の数-1)】を超えないとき
5割	27,230円	【基礎控除額(43万円)+28万5,000円×(被保険者数)+10万円×(給与所得者など※①の数-1)】を超えないとき
2割	43,568円	【基礎控除額(43万円)+52万円×(被保険者数)+10万円×(給与所得者など※①の数-1)】を超えないとき

※①次のいずれかを満たす人②給与などの収入金額が55万円を超える人③65歳未満かつ公的年金などの収入金額が60万円を超える人④65歳以上かつ公的年金などの収入金額が125万円を超える人⑤基礎控除額などの数値は、今後の税法改正などによって変動することがあります⑥軽減判定するときの総所得金額などには、専従者控除、譲渡所得の特別控除に係る部分の税法上の規定は適用されません⑦当分の間、年金収入につき公的年金等控除を受けた65歳以上の人は、公的年金などの所得金額から15万円を控除して軽減判定します⑧世帯主が被保険者でない場合でも、その世帯主の所得は軽減判定の対象所得に含まれます。

4461円、所得割率11・12%により保険料を算定します。

△保険料の納入▽
7月に令和4年度の後期高齢者医療保険料額の決定通知書及び納入通知書を送付します。

△保険料の軽減措置▽
世帯の所得水準に応じて保険料の均等割額が軽減されます(左の表のとおり)。

※詳しくは問い合わせください。
HP 12041

問 府後期高齢者医療広域連合資格管理課 ☎06・4790・2028
又は市民サービス部後期高齢者医療担当 ☎813・1190

非自発的失業者の国民健康保険料の軽減
倒産やリストラなどで失業した人

年金制度

老齢基礎年金の受給

国民年金の受給資格期間が10年以上ある人が原則として65歳になったときに受給できます。

▽受給資格期間 次の①～④のいずれかの期間

- 国民年金保険料を納めた期間
- 国民年金保険料の免除及び納付猶予や学生納付特例を受けた期間
- 厚生年金保険や共済組合などの加入期間
- 合算対象期間(カラ期間)

※手続きなど、詳しくは問い合わせください。

問 市民サービス部戸籍・住基担当 ☎813・1211

納期限のお知らせ ～5月31日(火)までに納めましょう～

- ★固定資産税・都市計画税(徴収・納付担当) 令和4年度分
- ★軽自動車税(種別割、徴収・納付担当) 令和4年度分
- ★保育所保育料(保育課) 5月分
- ★留守家庭児童会保育料(青少年課) 5月分

<国民健康保険料・後期高齢者医療保険料・介護保険料の減免>

新型コロナウイルス感染症の影響により収入が減少したなど一定の要件を満たす人は減免されます。詳しくは、各担当課に問い合わせてください。

問 子育て支援課(☎838・0374)

乳幼児健康診査

対象者には個別に通知してあります。まだ届いていない人は連絡してください。

△4か月児健康診査▽

令和3年12月12日～4年1月15日生まれの人。

△1歳6か月児健康診査▽

令和2年8月20日～9月15日生まれの人。

△3歳6か月児健康診査▽

平成30年10月7日～31日生まれの人。

△歯の親子教室▽

令和元年9月18日～10月31日生まれの人。

問 子育て支援課(☎838・0374)

健康づくり

HIV検査(血液検査)

時 5月18日(水) 午前9時30分～10時30分 所 市保健所 費用 無料

※匿名、梅毒(血液検査)クラミジア検査(尿検査)も併せて受けることができます。結果は1週間後本人に説明します。

申 問 前日までに電話で保健予防課(☎829・7773)

風しん抗体検査

時 5月11日・25日、いずれも水曜日 午前11時～11時40分 所 市保健所

対 次のいずれかに該当する市民①妊娠を希望する女性②妊娠を希望する女性の配偶者③妊娠している女性の配偶者(検査や風しんワクチンを受けたことがある人を除く) 費用 無料

※結果は郵送します。

申 問 前日までに電話で保健予防課(☎829・7773)

子宮頸(けい)がん・乳がん検診 無料クーポン券の送付

対象者には6月以降個別に送付します。市内検診取扱医療機関又は市立保健福祉センターで受診できます。

対 ①子宮頸がん検診:平成13年4月2日～14年4月1日生まれの女性 ②乳がん検診:昭和56年4月2日～57年4月1日生まれの女性 他 詳しくはクーポン券を見てください。クーポン券を持っていない人は再発行します HP15886

成人歯科健康診査

対 令和5年3月31日時点で30歳・35歳・40歳・45歳・50歳・55歳・60歳・65歳・70歳の市民

※対象者には、4月末に成人歯科健康診査受診券を送付します。

内 問 診・口腔(こうくう)内診査(むし歯・歯周病・欠損歯など)・レントゲン・歯面清掃・指導など 費用 1000円(70歳の人は無料)

832・0050

骨粗しょう症予防教室

※①生活保護世帯・市民税非課税世帯の人は受診前に健康づくり推進課で手続きすることで無料になります ②治療費は本人負担です。 HP5653

問 健康づくり推進課(☎812・2002)

健康セルフケア教室

時 6月3日からの毎月第1金曜日 午後1時30分～3時 所 市立中央高齢者福祉センター 内容 楽しみながら体を動かし自分で正しい姿勢をケア 対 40歳以上の市民 費用 無料

申 問 市立中央高齢者福祉センター(☎812・2002)



～5月23日は難病の日です～

問 保健予防課(☎812・2361)

5月23日は難病の日です。患者や家族の思いを多くの人に知ってもらう機会とするため、2014年に登録されました。難病は人口の一定の割合で発症すると言われており、決して特別なものではありません。あなたがそうであるかもしれないし、あなたの家族や親戚、あるいは友人や会社の同僚にも難病で療養している人や治療を続けながら働いている人がいるかもしれません。患者や家族が暮らしやすい社会になるように、難病について理解を深めましょう。

＜難病とは＞

発病に至る仕組みが明らかでなく、治療方法が確立していない希少な疾病で、長期の療養を必要とするものを難病と呼んでいます。現在、338疾病が指定難病として医療助成の対象となっています。完治はしないものの、適切な治療や管理を続けることで普通に生活できる疾病も多くあります。「難病」という言葉のイメージから先入観を持つことなく、一人ひとりのありのままの姿を理解することが大切です。

＜難病と就労＞

難病を患っている人にとって、治療と仕事の両立は大きな課題です。「病状や障害にあった仕事が見つからない」「職場で病気に対する理解が得られない」など、いろいろな問題に直面しています。偏見や先入観を恐れ、自分の病気を周囲に明かせない人がいるのも事実です。勤務時間中の健康管理への配慮、偏見の防止や公正な人事、通院や治療のための柔軟な勤務時間などの対応が仕事を続けるためには不可欠です。難病を患っている人が働きやすい職場は、ほかの病気や障害を持ちながら働くすべての人にやさしい職場づくりにつながります。

＜保健所ではこんなことをしています＞

指定難病の医療費助成の受付だけでなく、保健師が難病患者やその家族の悩みに寄り添い、一緒に考え、サポートしています。相談がある人は、難病担当まで問い合わせください。

時 ①6月13日(月)：運動編②29日(水)：食事編、いずれも午前10時～11時30分 所 市立保健福祉センター14階健康指導室 内 ①骨粗しょう症の基本と予防のための運動の話②骨粗しょう症の基本と予防のための食事の話 対 30歳以上の女性 定 24人(申込順) 費用 無料 HP17969②18165

に予約V。 申 問 ①6月10日(金)②28日(火)までに電子申請システム又は直接窓口、電話で健康づくり推進課(☎812・2374)

高齢者福祉

男性介護者の交流会

時 5月14日(土) 午後1時～3時 所 市立保健福祉センター4階健康指導室A 内 介護経験のある男性が、相談したいことや介護のヒントなどを気軽に話し合います 対 65歳以上の人を介護している男性介護者

者 費用 無料 HP3367 申 問 当日直接 問 高齢介護室(☎838・0372)

元氣アップ体操 サポーター養成講座

時 5月17日～7月12日の毎週火曜日 午後2時～4時(5月24日を除く計8回、受付・健康チェックは午後1時40分から) 所 市立保健福祉センター14階健康指導室など 内 介護予防の体操「元氣アップ体操」の実践リーダーとして活動してもらえ、ボランティアを養成します 対 地域の公民館などで介護予防体操「元氣アップ体操」のサポーターと

妊婦への支援がさらに充実! 妊婦健康診査の費用助成回数を拡充

HP2742 問 子育て支援課(☎838・0374)

妊婦の皆さんが安心して妊娠期を過ごし、出産に臨めるように、4月1日受診分から妊婦健康診査の費用助成の回数を拡充しています。

対象 市に住民票がある妊婦

費用助成回数 単胎児▶17回(13万5,000円分) 多胎児▶22回(16万円分)

利用の流れ ●3月までに妊娠届け出をした人…4月初旬に拡充分の妊婦健康診査受診票を郵送しました。妊婦健康診査受診機関で利用してください。 ●4月以降に妊娠届け出をした人(転入含む)…母子健康手帳別冊「すこやかに」にとじ込んでいます。

※①今回拡充となる受診票では1回当たり5,000円まで費用助成を受けることができます。健診費用が上回るときは自己負担となり、下回るときはおつりが出ません②本票の管理は一人ずつ管理をしています。不正使用などのないようにお願いします。



して活動する意思のある、おおむね55歳以上の市民 **定**15人(申込順) **¥**無料 **HP**3647
申問直接窓口又は電話で高齢介護室(☎838・0372)

**認知症カフェ
運営補助金説明会**

時5月18日(水)午後1時30分~2時30分 **所**市立池の里市民交流センター1階校務区福祉委員会池の里活動室 **対**市内で認知症カフェを運営し法人格を有する団体
問高齢介護室(☎812・2560)

みんなで介護予防教室

時5月27日~6月24日の毎週金曜

障害者歯科診療	
診療日時	毎週木曜日午後1時~5時・ 第1・3火曜日午後1時~4時 ※祝日・年末年始を除く、予約が必要。
予約受付	毎週木曜日午前9時~正午 (祝日・年末年始を除く) ☎838・1638 FAX812・2116
対象	市内在住の障害のある人で、地域の 歯科診療所で治療が困難な人
場所	保健福祉センター1階診療所

※受診には、健康保険証・医療証が必要です。

日午前10時~11時45分(計5回)
所市立保健福祉センター4階健康指導室 **内**介護予防についての講話や軽い体操 **対**65歳以上の市民
定20人(申し込みが多いときは抽選) **¥**無料
申問5月13日(金)までに直接窓口又は電話で高齢介護室(☎838・0372)

認知症サポーター養成講座

時6月16日(木)午後1時30分~3時 **所**市立中央高齢者福祉センター1 **内**認知症について正しい知識を学びます **対**市内在住・在職・在学の人 **定**30人程度 **¥**無料
HP4789
申当日直接
問高齢介護室(☎812・2560)

障害者福祉

**子ども用補聴器の
購入費用などの助成**

子ども用補聴器の購入費用や電池交換費用などを助成します。
対市内在住で18歳に達する日以降の最初の3月31日までの児童(所得制限があります) **内**①中度から軽度の難聴児が使用する補聴器の購入費の3分の2(上限5万5439円) ②中度から軽度の難聴児が使用している補聴器の修理費の3分の2(上限2万1169円) ③中度から軽度の補聴器の購入・修理の申請時に必



人権

5月1日~7日は憲法週間

「基本的人権の尊重」は、誰もが生まれながらに持っている侵すことのできない永久の権利として日本国憲法で保障されています。
 私たちの人権が守られ、みんなが安心して幸せな生活を送るためには、一人ひとりが人権尊重の精神を理解し、人権問題を自分自身の問題として考え、日々の生活から問い直していくことが大切です。これを機に家庭・職場・地域・学校などで話し合ってみませんか。

人権擁護委員

中学校区	氏名
第一	菊地 伊三男
第二	道上 雅司
第三	荒木 裕美
第四	羽根田 康弘
第五	中野 智子
第六	松本 勉
第七	中井 正昌
第八	原田 幸三
第九	湯川 あつ子
第十	辻本 通
友呂岐	友井 美美子
中木田	中井 豊

問人権・男女共同参画課(☎825・2168)
**知っていますか
人権擁護委員制度**

人権擁護委員は、市が推薦し、法務大臣から委嘱を受けた人権擁護に深い理解がある人で、市内の各中学校区に1人います(右の表のとおり)。

毎日の生活の中で人権侵害ではないかと感じたことがあれば、一人で悩まないで近くの人権擁護委員に相談したり、人権相談を利用したりしてください。相談無料、秘密は守ります。

人権相談

△特設相談: 時 毎週水曜日の午前9時30分~10時20分・11時10分 **所** 市役所1階広聴相談室
 ○全国一斉「人権擁護の日」特設相談: 時 6月1日(水)午前10時~午後4時 **所** ふらっとねやがわ
申問電話で人権・男女共同参画課(☎825・2168)
 △法務局相談
 ○みんなの人権110番: ☎057

0・003・110(毎週月~金曜日の午前8時30分~午後5時15分)
問大阪法務局人権擁護部(☎06・6942・9496)

ふらっと市民セミナー

△自分も相手も大切にしよう
 ケーシオン2回連続講座
時①5月29日:「アサーティブコミュニケーションの基本を学ぼう」
 ②6月5日:「アサーティブコミュニケーションを実践してみよう」
 いずれも日曜日午前10時~正午
所ふらっとねやがわ **内**「伝える」コツを学び、人との関係を見直してみませんか **定**20人 **¥**無料 **HP**18343

◎一時保育を行います(6か月~就学前の子ども2人(申込順)、無料、5月25日(水)までに予約)
申問電話又はFAXでふらっとねやがわ(☎800・5789、FAX800・5489)



教育相談連続講座

時5月26日(木)午後1時~3時
所市総合教育研修センター **内**臨床心理学専攻教授による講演「不適応状態への理解・発達特性からの対応」
対保護者・市民・教職員
¥無料 **HP**678
申当日直接



こどもひろば



子どもたちが1日楽しめるお祭り

こどもひろば

問市総合教育研修センター(☎822・2126)
元気づくりランド
時5月21日(土)午後3時~4時
所市立エスポアル **内**パステル画 **対**幼児と保護者・小学生 **¥**無料
申当日直接
問市立エスポアル(☎828・4141)

子ども・親子

こんいち赤ちゃん訪問

4か月までの乳児がいる家庭に民

場所	時間	内容
多目的ホール	午前10時~10時20分	オープニング・ダンス
	正午~午後0時30分	フラダンス
	午後1時15分~2時	マジックショー
さくらホール	午前10時25分~10時55分	パネルシアター
静養室	午前10時20分~午後2時	バザー(有料)
	午前10時20分~午後2時(受付は午後1時30分まで)	ぬり絵
第1学習室	午前11時~午後2時(受付は午後1時30分まで)	傘袋工作
	午前10時20分~午後2時(受付は午後1時30分まで)	折り紙工作
第2学習室	午前10時20分~午後2時(午前11時25分~11時55分)	絵本の展示(よみかかせ)
軽スポーツ室	午前11時~11時20分	人形劇
ふれあいの部屋	午前10時20分~午後2時	手作り市
図書コーナー	午前10時20分~午後2時	綿菓子・駄菓子・あてもの・飲み物・おにぎり・サンドイッチの販売

※各工作や談話コーナーでの販売は、なくなり次第終了します。

す。詳しくはリラット特設サイトを見てください。
問 子育てリフレッシュ館(☎800・3885)

育児援助・家事援助
ヘルパー派遣

時 月、金曜日の午前9時～午後5時30分(祝日、年末年始を除く、1日1回2時間、最大30回まで) 対
次の全てに該当する家庭①出産予定日の2か月前～生後6か月以内の乳児がいる②親族などの支援がない③保護者の出産後の健康状況が不十分④育児や家事をすることが困難※妊娠6か月から申込ができます。
内 ①育児援助：おむつ交換やよく浴補助のほか、育児で日常的に行う必要があるもの②家事援助：食事の準備・住居の掃除・洗濯など日常的に行う必要のあるもの 対 1時間400円(所得による減免制度あり) HP 3365

申 直接、子育て支援課・子育て世代包括支援センター(こどもセンター)・たんばほ保育所子育て支援センター(子育て支援課)☎838・0374
問 子育て支援課(☎838・0374)

体操ひろば

時 5月9日(月)・12日(木)、いずれも午前11時～11時10分 所 市立エスポアル 内 幼児向けの曲に合わせて体を動かしましょう 対 乳幼児と保護者 対 無料
申 当日直接
問 市立エスポアル(☎828・4141)

問 市立エスポアル(☎828・4141)

141) ほぼすみタイム
時 5月9日(月)午前11時10分～30分 所 市立エスポアル 内 手遊び・ふれあい遊び・絵本 対 乳幼児と保護者 対 無料
申 当日直接
問 市立エスポアル(☎828・4141)

誕生会
時 毎日(5月3日・4日・27日・28日、第3日曜日の休館を除く)午前11時30分～正午 所 市立エスポアル 内 カード・手形・身体計測 対 5月生まれの乳幼児 対 無料
申 当日直接
問 市立エスポアル(☎828・4141)

インフォメーション

時 5月12日(木)午前10時30分～11時 所 市立エスポアル 内 パネルシアター 対 乳幼児と保護者 対 無料
申 当日直接
問 市立エスポアル(☎828・4141)

絵本のよみかきせ
時 5月12日(木)午前11時10分～11時30分 所 市立エスポアル 対 乳幼児と保護者 対 無料
申 当日直接
問 市立エスポアル(☎828・4141)

問 市立エスポアル(☎828・4141)

子育ては親育ち

へ親子ヨガ

時 5月30日(月)午前10時～11時 所 市立エスポアル 内 親子で体幹トレーニング 対 市内在住の2歳～就学前の子ともと保護者 定 15組(申込順、5組未満の時は中止) 対 1組500円
申 5月6日、20日に直接窓口又は電話で市立エスポアル(☎828・4141)

青少年

寝屋川スマイル塾

子どもの学力向上を図るため、土・日曜日や長期休業期間などの学校休業日に民間事業者が指導する無料塾を市立各小・中学校で開催しています。一人一人に合わせた学習計画で、分からないところはアドバイザーが指導しながら学習を進めます。
時 土・日曜日、長期休業期間
○小学生：午前8時30分～10時10分・午前10時20分～正午
○中学生：午後1時～2時40分・午後2時50分～4時30分
所 市立小・中学校
対 市内在住の小学校5年生～中学校3年生
対 無料

市からのお知らせ
安全・安心
税・保険・年金
健康・福祉
人権
子育て・教育
アウトドア・スポーツ
文化・交流
公共機関・団体
市民情報ひろば

※①会場ごとに日程が異なります。市ホームページを見てください②専用フォームで申し込みができないときは、問い合わせください③中学3年生は2学期から週1回、受験対策特別講座を行います。時間などは決まり次第広報ねやがわなどでお知らせします。
HP 4071
申 専用フォーム(左のQRコード)



問 教育指導課(☎813・0071)
算数教室
時 6月6日(令和5年3月6日)の月曜日午後4時15分～5時(計17回) 所 市立学び館 対 小学校3年生～6年生 定 6人 対 4750円
申 往復はがきに講座名、住所、氏名(ふりがな)、電話番号、学校名、学年、生年月日を書いて5月10日(火)必着までに市立学び館(〒572-0863明和一丁目13番23号 ☎822・3311)

英検ジュニア・英検受験料補助
内 中学生：2年生時に1回(2900円まで)、1年生時又は3年生時に1回(2000円)を補助・小学生：6年生時に1回英検ジュニア受験料のうち、700円を補助 HP

産後ケアを自宅で受けられます

産後間もない時期のお母さんの心と体のケアや育児のサポートのため、産後ケア事業を実施しています。これまでの短期入所(ショートステイ)型、通所(デイサービス)型に加え、居宅訪問(アウトリーチ)型を開始します。地域の助産師(MY CITY 助産師)が自宅を訪問し、乳房ケアやもく浴指導などを行います。



HP 5355 問 子育て支援課(☎838・0374)

利用の流れ

- 1 初めての申請時は直接窓口などで子育て支援課に申請書を提出
- 2 承認通知が自宅に届きます。MY CITY 助産師と日程調整後、産後ケアを受けることができます(上限3回)

費用 1回あたり1000円(非課税世帯・生活保護受給世帯は500円)

※①産科医療機関や助産所における短期入所(ショートステイ)型、通所(デイサービス)の支援もあります。詳しくは、市ホームページを見てください②生後4か月(未熟児・多胎児は生後1歳)までは、MY CITY 助産師の訪問指導(上限回数あり)を無料で受けることができます。

4565
申 ①市立小・中学生：在籍の小・中学校に直接②市立以外の小・中学生：令和5年3月22日(水)必着までに申請書(教育指導課で配布又は市ホームページからダウンロード)を直接窓口又は郵送で教育指導課(〒572-8555本町1番1号 ☎813・0071)



市民体育館

トレーニング室利用者講習会

トレーニング室を新規に利用する人は講習を受けてください。時間に遅れると受講できません。
時 ①6月3日(金)午後1時30分～



3時②19日(日)午前9時30分～11時③25日(土)午後6時30分～8時 対 16歳以上の人 定 15人(申込順) 対 350円(利用許可証・テキスト代)当日納付) 他 写真・上靴・本人確認書類が必要
※詳しくは市立市民体育館ホームページを見てください。
申 講習日の前日までに直接窓口又は電話で市立市民体育館(☎824・5858)

池の里市民交流センター

池の里クラブ

へみんのヨガ
時 5月4日(祝)午前10時～11時30分 内 心身ともにリラックスしませんか 対 小学生以上の人 対 300円 他 ヨガマットが必要(100円で貸し出します、先着20人)
ハ小学生スポーツ教室無料体験
時 5月14日・21日、いずれも土曜日午前10時～11時 内 楽しくスポーツの基礎を学びます 対 小学校1～3年生
ハラクロス教室無料体験
時 5月7日・14日、いずれも土曜日午後0時45分～2時45分 内 初心者からのラクロス教室、基礎を学び体力の向上を目指します 対 小学校2～6年生・中学生

他 タオル・飲み物を持って動きやすい服装で参加 ※

申 電話で池の里クラブ事務局(☎839・7004)

打上川治水緑地

自然観察会〜メダカ調査〜

時 6月4日(土) 午前9時30分〜正午
所 打上川治水緑地観音橋側に集合
内 メダカ・ギンブナ・コイなどの水生生物や植物などの観察と専門家による説明
対 小学校4年生以下の人(保護者同伴) 定 50人
※無料 他 長靴・網・水槽・バケツ・マスク・水筒が必要 HP 6783

南寝屋川公園

市民体育大会ソフトテニスの部

時 6月5日(日) 午前9時、雨天のときは19日(日)
内 一般男子の部・男子45歳以上の部・女子A級・B級

申 氏名、子どもは学年、電話番号を書いたものをFAX又はメール(アドレスは問い合わせください)で5月13日(金)までに環境総務課(☎824・0911、FAX 821・3349)

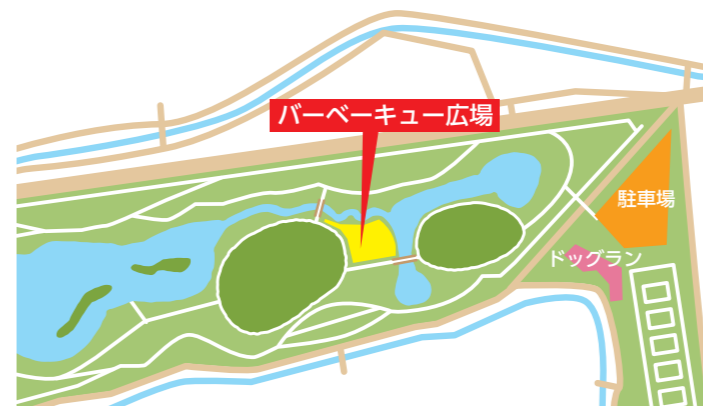
バーベキュー広場の設置

入場無料

打上川治水緑地西側芝生広場横にバーベキュー広場(面積約2500㎡)を設置します。

※開設時期については、新型コロナウイルス感染症拡大状況を考慮し、市ホームページでお知らせします。

HP 18095 問 公園みどり課(☎825・2293)



の部(参加組数によっては種目を変更することがあります)
対 市内在住・在職・在学・在クラブの高校生以上の人
¥1組2000円(当日納付)

申 所定の用紙又は大会名、種別、住所、氏名、性別、電話番号を書いたものを直接窓口又は郵送、FAXで5月19日(木) 必着!!までに市ソフトテニス協会事務局(〒572-0823 下木田町16番16号立市民体育館内、FAX 822・6800)
問 濱田(☎090・8754・8451)

野外活動センター

星みつけ隊「北斗七星と春の星座を見つけよう」

時 6月11日(土) 午後7時〜9時(現

申 電話で市野外活動センター(☎0743・78・1910)

ほかの場所での催し

自然体験学習室

ハ大人自然シリーズ講座② 木の花ウォッチング
時 5月12日(木) 午前10時〜正午
内 花の咲く樹木について学び、樹木の自然観察の場所や機会を紹介しま

す 対 大人 ¥無料

子ども自然シリーズ講座① 万華鏡を作ろう
時 5月21日(土) 午前10時〜正午
内 光の不思議について学び、美しい万華鏡を作ります 対 小・中学生 ¥2000円

※ 所市立中央図書館西分室内自然体験学習室 定 15人(申込順) HP 3369

申 問 直接窓口又は電話で市自然資料施設運営スタッフの会(☎839・6882)

市民体育大会 軟式野球の部兼市長杯大会

時 5月22日(日) から 所 南寝屋川公園ほか
対 連盟登録チーム又は市内在住・在職・在学の人で構成する20人以内のチーム
¥社会人の部9000円・少年の部8000円・学童1部4000円・学童2部3000円

申 所定の用紙と参加費を5月7日〜8日の正午〜午後6時に直接、市立池の里市民交流センター多目的室4
問 大西(☎090・6559・3711)

市民体育大会 陸上競技の部

時 6月11日(土) 午後1時(集合は午後0時30分)
所 枚方陸上競技場

内 ①一般男子:1000m・2000m・4000m・8000m・15000m・50000m・4x1000mリレー・走り高跳び・走り幅跳び・砲丸投げ②中学生男子:1000m(1年生・2年生・3年生の部)・2000m・4000m・8000m・15000m・30000m・4x1000mリレー・走り高跳び・走り幅跳び・砲丸投げ③一般女子・中学生女子:1000m(中学生女子は1年生・2年生・3年生の部)・2000m・8000m・15000m・4x1000mリレー・走り高跳び・走り幅跳び・砲丸投げ④小学生:1000m・8000m・走り幅跳び(参加人数が多いときは男女の種別を分けます)
対 市内在住・在職・在学の小学生以上の人
¥1種目:一般7000円・中学生4000円・小学生2000円、リレー(1チーム)〜一般14000円・中学生8000円(当日納付) 他 1人1種目(リレーを除く)、リレーは1校2チームまで

申 大会名、参加種目、住所、氏名、

【広告】

【広告】

【広告】

市からのお知らせ

安全・安心

税・保険・年金

健康・福祉

人権

子育て・教育

アウトドア・スポーツ

文化・交流

公共機関・団体 市民情報ひろば

電話番号を書いたものを直接窓口又は郵送、FAXで5月21日(土) 11時必着までに市陸上競技協会事務局(〒571-0823下木田町16番16号市立市民体育館内 ☎824・5858、FAX 822・6800) 問坂根(☎852・6216)

文化・交流

多文化交流ひろば

△みんなで骨盤底筋ヨガ体験▽
時 5月24日(火) 午前10時~11時30分 所 市立市民会館小ホール 内 骨盤底筋を鍛え筋力をつけることで骨盤の傾きの改善や自律神経の安定が期待できます 対 市内在住・在学の外国人・日本人 定 20人(申込順) ※無料 他 ヨガマット・バスタオルを持って動きやすい服装で参加
申 5月10日(火) から直接窓口又は電話でNPO法人「寝屋川市国際交流協会」(☎811・5935) 月曜日、祝日を除く

△ふれあいフェスタ 実行委員を募集
10月2日(日) に市立市民活動センターなどで開催されるふれあいフェスタの実行委員会(月1回程度)、イベント企画・運営などに関

でアルカスホール(☎821・1240、FAX 821・1241)

生涯学習

文化講座

△①楽しいパンづくり▽
時 5月18日(水) 午前10時~午後1時 内 きなことクルミのパンを作ります ※1200円
△②基本のお菓子づくり▽
時 5月30日(月) 午前10時~午後1時 内 パウンドケーキを作ります ※2000円

※ 所 市立エスポール 対 市内在住・在職・在学の15歳以上の人 定 ①16人(申込順) ②8人(申込順) 申 問 ①5月5日~16日 ②5月7日~16日に直接窓口又は電話で市立エスポール(☎828・4141)

パソコン教室

△ワード基礎▽

時 6月3日~24日の毎週金曜日 午前10時~午後3時(計4回) 内 文字入力やイラスト・表の活用など ※1万2000円(教材費2200円が別に必要)
△エクセル実務活用▽
時 6月3日~24日の毎週金曜日 午後6時~8時(計4回) 内 業務効率を上げるエクセルの便利な機能や時間短縮機能など ※6000円(教材費1000円が別に必要)

市からのお知らせ 安全・安心 税・保険・年金 健康・福祉 子育て・教育 アウトドア・スポーツ 文化・交流 公共機関・団体 市民情報ひろば

わるボランティアを募集しています。 問 市立市民活動センター(☎812・1116)

公演

よしもとのお笑いライブ

＋東京爆ウケ大喜利 in 寝屋川

時 5月22日(日) 所 市立市民会館大ホール 内 ヨシモト∞ホール所属芸人によるネタ・大喜利ライブ、出演II アイニシユタインII 写真右



よしもとのお笑いライブ＋東京爆ウケ大喜利 in 寝屋川

II・オズワルドII 写真左II・ZAZ Yほか ※一般4000円 申 問 直接窓口又はFANYチケットホームページなど 問 市立市民会館(☎823・1221)

※2000円(当日券はありません) 申 問 5月6日~6月3日に直接窓口又は電話で市立エスポール(☎828・4141)

親子で楽しめる 0歳からのファミリー音楽会

時 7月24日(日) 午前10時30分~11時30分 所 アルカスホールメインホール(自由席) 内 子どもも大人も楽しめる、日本センチュリー交響楽団による生演奏のコンサート ※0歳~小学生500円・中学生以上1500円・大人ペア(中学生以上2人1組) 2500円 他 音の出る楽器(おもちゃ)などがあれば持って来てください ※詳しくは「アルカスホール」ホームページ又はチラシを見てください

時 8月20日(土) 正午 所 アルカスホールメインホール 内 ピアノ演奏のリレーコンサート 定 40組程度(申し込みが多いときは抽選) ※1人3000円 ※詳しくは「アルカスホール」ホームページ又はチラシを見てください

申 当日直接 問 アルカスホール(☎821・1240)

申 問 5月10日(火) から直接窓口又は電話でアルカスホール(☎821・1240)

ねやがわ寄席 in エスポ

時 6月4日(土) 午後4時(開場は午後3時30分) 所 市立エスポール 内 出演II 桂吉弥さんII 写真II: 桂ひろばさん・桂吉の丞さん・桂慶治朗さん 定 200人(申込順)



ねやがわ寄席 in エスポ

アルカスチャレンジコンサート 出演者募集

時 8月20日(土) 正午 所 アルカスホールメインホール 内 ピアノ演奏のリレーコンサート 定 40組程度(申し込みが多いときは抽選) ※1人3000円 ※詳しくは「アルカスホール」ホームページ又はチラシを見てください

【広告】

Large advertisement area with a white background and a thin border, containing text and possibly images related to the 'Advertisement' section.

市からのお知らせ

安全・安心

税・保険・年金

健康・福祉

人権

子育て・教育

アウトドア・スポーツ

文化・交流

公共機関・団体
市民情報ひろば

おきがる号 移動図書館

5月	
10日(火)	河北東(河北東町11番)午後2時20分~2時50分、河北(河北中町25番中村駐車場)3時10分~4時
11日(水)	木屋(木屋小学校)午後1時15分~2時10分、三井A団地(A17棟前)2時30分~3時、寝屋川団地(総合教育研修センター内)3時20分~4時
12日(木)	ピバモール(ピバモール内駐車場)午後1時10分~3時10分
13日(金)	打上東(府営打上住宅4棟集会所前)午後2時50分~3時40分
17日(火)	黒原橘町(和光小学校)午後2時~2時30分、中神田(神田コーポラス前)2時40分~3時10分、萱島信和町(リバーサイドコーポ3棟横)3時20分~4時
18日(水)	河北住宅(府営河北住宅9棟集会所前)午後1時50分~2時25分、堀溝南(堀溝小学校前)3時30分~4時
19日(木)	音羽町(キリン堂駐車場)午後2時~2時30分、香里北・西(香里浄水場)2時50分~3時10分、石津(石津中町公民館)3時30分~4時
20日(金)	幸町(A棟玄関前)午後1時50分~2時20分、フドウ香里(集会棟前)2時40分~3時10分、秦住宅(府営秦住宅7棟横)3時30分~4時
24日(火)	美井町(府営香里住宅2棟横駐車場)午後2時~2時30分、菅相塚町(菅相塚町8番1号横)2時40分~3時10分、成田北・東(四方黒池)3時30分~4時
25日(水)	楠根南町(楠根小学校)午後1時50分~2時20分、明和(学び館前)2時30分~3時、打上西(西1番館仲よし広場)3時20分~4時
26日(木)	点野(点野小学校)午後2時10分~2時40分、仁和寺(松下住宅17番14号前)2時50分~3時20分、仁和寺住宅(府営仁和寺住宅17棟横)3時30分~4時
27日(金)	成田東町(府営成田東住宅集会所前)午後1時50分~2時20分、寝屋住宅(府営寝屋住宅集会所前)2時40分~3時10分、寝屋川コーポラス(正面玄関前)3時20分~4時

後2時 所市立エスポアール 内
エスポアールで活動している団体などの作品を販売
問市立エスポアール(☎828・414)

なまのひろば
7月1日~9月30日の展示団体を募集しています。
所市立市民活動センター交流サロン
対市民活動センター登録団体
定4団体 無料
申5月31日(火)までに直接窓口又は電話で市立市民活動センター(☎812・1116)

市民ギャラリーでの催し
寝屋川市写真協会「写団・四季」
時5月6日~11日の午前10時~午後6時(11日は午後4時まで) 内
写真展
アドバンス・フォト・サロン
時5月13日~18日の午前10時~午後5時(18日は午後4時まで) 内
写真展
アングルart展
時5月20日~25日の午前10時~午後5時(20日は午後1時から、25日は午後4時まで) 内
アート作品展
羽田野清 回顧展

時5月21日~23日の正午~午後5時 内
絵画展
点野アートクラブ
時5月27日~6月1日の午前10時~午後5時(6月1日は午後3時まで) 内
絵画展
HP 674
問市民ギャラリー(☎811・5544)

図書館

中央図書館での催し
大阪が主役!の本展

図書館定例行事 ※日程の変更など、最新の情報は図書館ホームページをご覧ください。いずれも先着順。

内容	対象	時間	場所		
			西北コミュニティセンター	東図書館	駅前図書館
絵本タイム	乳幼児各8組	午前10時30分~11時30分		毎週水曜日	毎週金曜日
	乳幼児10組		毎週火曜日		
絵本で子育てにこころ赤ちゃん	幼児・小学生8組	午前10時30分~11時30分		毎週土曜日	
	乳児と保護者8組			毎週火曜日	
絵本の部屋	幼児・小学生8組	午後3時~4時		第1・3・5土曜日	
かみしばいタイム	幼児・小学生9人	午後3時~3時30分		第1・3日曜日	
紙芝居	幼児・小学生8人	午後3時30分			第3水曜日
おはなし会	幼児・小学生各8人	午後3時		第2・4土曜日	第3土曜日
大型絵本など	幼児・小学生8人	午後3時~3時30分			第4土曜日
ミニミニおはなし会	幼児・小学生10人	午前11時			毎週土曜日

アドバンス・フォト・サロン ~創設者の思い受け継ぎ100回展~

写真展グループ「アドバンス・フォト・サロン」の100回記念特別展が5月13日~18日、市民ギャラリーで開催されます。

同サロンは13年前、愛好家の発表の場として市内のアマチュア写真家の安藤俊三さんが立ち上げました。作品の手配やリスト作りから会場の準備まで一人で行い、誰でも気軽に鑑賞できるようにと市民ギャラリーで写真展を開催。100回を目指していましたが、昨年7月に新型コロナウイルス感染症による闘病の末に84歳で亡くなりました。

4日後に迫っていた92回目の写真展は予定どおり実施。「安藤さんが目標にしていた100回開催を何としても実現したい」と、40人の会員が3グループに分かれ、残り8回を交代で担当してきました。4月に開かれた99回目の写真展=写真=には会員が寄せた32点のほか、長崎市の軍艦島をテーマにした安藤さんの作品「未来の果て」も披露されました。

記念特別展ではサロンのOBにも呼びかけて約80点を展示。安藤さんの作品と女性ドラマーとして活躍する孫が描いた絵画のコラボ展も予定しています。6回展から出品してきた西村秋則さんは「会員全員で準備し、100回展の開催にこぎつけることができうれしい。ぜひ市民のみなさんに見てもらいたい」と話しています。



手づくり市

時5月28日(土) 午前10時20分~午後4時 所菅原神社 無料



市指定文化財の特別公開
菅原神社本殿

時5月13日~16日の午前10時~午後4時 所菅原神社 無料
※車での来場は控えてください。マスクを着用してください。入場制限を行うことがあります。
問文化スポーツ室(☎813・0074)

市指定文化財の特別公開
菅原神社本殿(市指定有形文化財建造物・江戸時代)
菅原神社本殿の内部に保存されている木造一間社流造の建物で、建築様式や細部の装飾などの特徴から江戸時代前期に建てられたと考えられる市内最古の神社建築です。
時5月13日~16日の午前10時~午後4時 所菅原神社 無料
※車での来場は控えてください。マスクを着用してください。入場制限を行うことがあります。
問文化スポーツ室(☎813・0074)

展示

1・1240

込順) ¥8000円 他エプロン・三角巾・ハンドタオルが必要
申5月26日~30日に直接窓口又は電話で学び館(☎822・3311)



パフォーミングアート
ワークショップ



暮らしを彩るフラワー
アレンジメントレッスン

パフォーミングアート
ワークショップ
ワークシヨップ
ハクラウン(道化師)講座「できないことを魅力に変える」
時6月22日・29日・7月13日・27日、いずれも水曜日午後7時~8時30分(計4回) 所アルカスホール会議室2 内人前で「自分」を表現するクラウンにチャレンジ 定15人(申込順) ¥6000円(初回一括払い) 他動きやすい服装で参加 ※詳しくは「アルカスホール」ホームページ又はチラシを見てください

暮らしを彩る
フラワーアレンジメントレッスン
時6月24日~7月8日の毎週金曜日午後2時~4時 所アルカスホール会議室2 内ハーバリウム・リース・スワッグの作成 定15人(申込順) ¥7500円(材料費含む、初回一括払い) 他新聞紙・はさみが必要。作品は7月9日~18日に展示します。
※詳しくは「アルカスホール」ホームページ又はチラシを見てください。
申5月10日(火)から直接窓口又は電話でアルカスホール(☎822・1240)

暮らしを彩る
フラワーアレンジメントレッスン
時5月10日(火)から直接窓口又は電話でアルカスホール(☎822・1240)

時5月3日～31日 内本の展示と貸し出し
△読書会
時6月5日(日) 内「ぼくはイエローでホワイトで、ちょっとブルー」

東図書館の臨時休館
空調修繕工事のため休館します。
時5月9日～15日

市民情報ひろば、公共機関・団体に掲載しているイベントは、新型コロナウイルスの影響で中止又は内容が変更となる場合があります。事前に各団体に「ご確認をお願いします。」

★市民情報ひろば★

【原稿締切日のお知らせ】
○7月号：5月12日(木)
○8月号：6月10日(金)

イベント

少年少女軟式野球体験会
5月の土・日曜日、祝日の午前9時～正午、河川敷グラウンド・市内小中学校など、幼稚園年長～小学生、無料。

時5月1日～31日 内本の展示と貸し出し
△読書会
時5月4日～5日の午前10時～午後4時30分 対幼児・小学生(幼児は保護者同伴) 定80人(先着順)

東図書館での催し
△スタンプラリー
時5月4日～5日の午前10時～午後4時30分 対幼児・小学生(幼児は保護者同伴) 定80人(先着順)

あわが街 大阪
時5月1日～31日 内本の展示と貸し出し
HP3843
△おいしいもの

時5月1日～31日 内児童向けの本の展示と貸し出し
HP3844
時5月20日～30日 内児童向けの本の展示と貸し出し

寝屋川市駅前図書館での催し
△おはなし会
時5月15日(日) 午後3時 対4歳～小学生(保護者は入れません)

△ストーリーテリング
時5月15日(日) 午後3時 対4歳～小学生(保護者は入れません)
定8人(申込順) 無料

△ピクニック・おべんとう
時5月1日～31日 内本の展示と貸し出し
HP3843

「橘家文書をもちいて」、エスポアル③7月8日、「木田の水路を歩く」、寝屋川市駅南改札口前集合→久左衛門の樋→問屋の浜→からくり樋痕。

健康ぴんしゃんウォーキング体験会
5月28日・6月25日・7月23日、いずれも土曜日午後1時～2時、萱島まちづくりセンター(萱島南町)、正しい歩き方で健康に、10歳以上の人20人、定1000円。

府文化財愛護推進委員寝屋川地区・小島(823・4712)
健康ぴんしゃんウォーキング体験会
5月28日・6月25日・7月23日、いずれも土曜日午後1時～2時、萱島まちづくりセンター(萱島南町)、正しい歩き方で健康に、10歳以上の人20人、定1000円。

「新興吟詠会」・谷口(828・1819)
詩吟
毎週水曜日①午前10時～正午：本町3番6号②午後7時～9時：エスポアル③毎週土曜日午前

募集

大人・筆ペンとボールペン、子どもかきかた(硬筆・毛筆)
第1・3水曜日①大人：午前10時～正午・午後1時30分～3時30分②子ども(4歳～中学生)：午後3時30分～6時、市民会館、子どもは毛筆もあります。
定月①2200円②1600円。

前結びきものクラブ
毎週水曜日午前10時～11時・午後1時30分～3時、市民会館、手元を見ながらきれいに帯が結べます、初心者歓迎、定6回3000円。

●公共機関・団体●

成年後見制度説明会

「あなたの地域で、つながる、広がる、総合支援型の成年後見制度」

5月18日(水)午後2時～3時頃、Zoomによるオンライン配信、府在任の成年後見制度を利用してない一般の人50人(申込順)。
申4月27日～5月13日にメール(アドレスと記載事項は問い合わせてください)で大阪家庭裁判所総務課広報係(06・6943・5692)土・日曜日、祝日を除く午前9時～午後5時)
自動車税の納期限は5月31日(火)

府の指定金融機関、府内の郵便局、コンビニエンスストア、府税事務所、クレジットカード(インターネットによる手続き)、ペイジー(ゆうちょ銀行を除く)府税収納を扱う金融機関)などで納期限までに納めてください。
スマートフォン決済アプリ「PAYB」「LINE Pay」請求書支払い「楽天銀行コンビニ支払サービス」を利用して納付する

「フキノコナマカヒヌフラスタジオ」・いおさき(090・1240・4369)
詩吟
第1・3水曜日午後2時～5時、エスポアル、流派を問わない創作漢詩・出前吟など、定月1000円、初心者・経験者どちらも歓迎。

「大阪依存症包括支援拠点」のホームページを見てください。

「新興吟詠会」・谷口(828・1819)
詩吟
毎週水曜日①午前10時～正午：本町3番6号②午後7時～9時：エスポアル③毎週土曜日午前

「大阪依存症包括支援拠点」のホームページを見てください。

「新興吟詠会」・谷口(828・1819)
詩吟
毎週水曜日①午前10時～正午：本町3番6号②午後7時～9時：エスポアル③毎週土曜日午前

「新興吟詠会」・谷口(828・1819)
詩吟
毎週水曜日①午前10時～正午：本町3番6号②午後7時～9時：エスポアル③毎週土曜日午前

「新興吟詠会」・谷口(828・1819)
詩吟
毎週水曜日①午前10時～正午：本町3番6号②午後7時～9時：エスポアル③毎週土曜日午前

「新興吟詠会」・谷口(828・1819)
詩吟
毎週水曜日①午前10時～正午：本町3番6号②午後7時～9時：エスポアル③毎週土曜日午前

「新興吟詠会」・谷口(828・1819)
詩吟
毎週水曜日①午前10時～正午：本町3番6号②午後7時～9時：エスポアル③毎週土曜日午前

「新興吟詠会」・谷口(828・1819)
詩吟
毎週水曜日①午前10時～正午：本町3番6号②午後7時～9時：エスポアル③毎週土曜日午前

「新興吟詠会」・谷口(828・1819)
詩吟
毎週水曜日①午前10時～正午：本町3番6号②午後7時～9時：エスポアル③毎週土曜日午前

「新興吟詠会」・谷口(828・1819)
詩吟
毎週水曜日①午前10時～正午：本町3番6号②午後7時～9時：エスポアル③毎週土曜日午前

「新興吟詠会」・谷口(828・1819)
詩吟
毎週水曜日①午前10時～正午：本町3番6号②午後7時～9時：エスポアル③毎週土曜日午前



「大阪依存症包括支援拠点」のホームページを見てください。

「新興吟詠会」・谷口(828・1819)
詩吟
毎週水曜日①午前10時～正午：本町3番6号②午後7時～9時：エスポアル③毎週土曜日午前

「新興吟詠会」・谷口(828・1819)
詩吟
毎週水曜日①午前10時～正午：本町3番6号②午後7時～9時：エスポアル③毎週土曜日午前

「新興吟詠会」・谷口(828・1819)
詩吟
毎週水曜日①午前10時～正午：本町3番6号②午後7時～9時：エスポアル③毎週土曜日午前

「新興吟詠会」・谷口(828・1819)
詩吟
毎週水曜日①午前10時～正午：本町3番6号②午後7時～9時：エスポアル③毎週土曜日午前

「新興吟詠会」・谷口(828・1819)
詩吟
毎週水曜日①午前10時～正午：本町3番6号②午後7時～9時：エスポアル③毎週土曜日午前

「新興吟詠会」・谷口(828・1819)
詩吟
毎週水曜日①午前10時～正午：本町3番6号②午後7時～9時：エスポアル③毎週土曜日午前

「新興吟詠会」・谷口(828・1819)
詩吟
毎週水曜日①午前10時～正午：本町3番6号②午後7時～9時：エスポアル③毎週土曜日午前

「新興吟詠会」・谷口(828・1819)
詩吟
毎週水曜日①午前10時～正午：本町3番6号②午後7時～9時：エスポアル③毎週土曜日午前

「新興吟詠会」・谷口(828・1819)
詩吟
毎週水曜日①午前10時～正午：本町3番6号②午後7時～9時：エスポアル③毎週土曜日午前

「新興吟詠会」・谷口(828・1819)
詩吟
毎週水曜日①午前10時～正午：本町3番6号②午後7時～9時：エスポアル③毎週土曜日午前

「新興吟詠会」・谷口(828・1819)
詩吟
毎週水曜日①午前10時～正午：本町3番6号②午後7時～9時：エスポアル③毎週土曜日午前

時5月1日～18日 内児童向けの本の展示と貸し出し
△実践・工作
時5月20日～30日 内児童向けの本の展示と貸し出し
時5月1日～31日 内本の展示と貸し出し
HP3843
HP3844

広告掲載についての問い合わせ先

株式会社(092・7161401)
社(06・62227999)
ウイット(072・66683275)

「市民情報ひろば」は、市民の皆さんの情報交換の場です。市の行事と関わりはありません。内容は直接問い合わせてください。
政治・宗教・営利を目的としたものは掲載できません。同一イベントの掲載は1回、会員募集の掲載は6か月に1回が限度です。発行日以前に行われるイベントや定員のある催しの申込開始日又は申込終了日が発行日以前の場合は掲載できませんので、早めに連絡してください。誌面に限りがあるため、記事の編集や掲載ができないこともあります。
◎原稿の締切日は、掲載号の約2か月前です。
掲載について、詳しくは企画三課に問い合わせください。

「大阪依存症包括支援拠点」のホームページを見てください。

「新興吟詠会」・谷口(828・1819)
詩吟
毎週水曜日①午前10時～正午：本町3番6号②午後7時～9時：エスポアル③毎週土曜日午前

「新興吟詠会」・谷口(828・1819)
詩吟
毎週水曜日①午前10時～正午：本町3番6号②午後7時～9時：エスポアル③毎週土曜日午前

「新興吟詠会」・谷口(828・1819)
詩吟
毎週水曜日①午前10時～正午：本町3番6号②午後7時～9時：エスポアル③毎週土曜日午前

「新興吟詠会」・谷口(828・1819)
詩吟
毎週水曜日①午前10時～正午：本町3番6号②午後7時～9時：エスポアル③毎週土曜日午前

「新興吟詠会」・谷口(828・1819)
詩吟
毎週水曜日①午前10時～正午：本町3番6号②午後7時～9時：エスポアル③毎週土曜日午前

「新興吟詠会」・谷口(828・1819)
詩吟
毎週水曜日①午前10時～正午：本町3番6号②午後7時～9時：エスポアル③毎週土曜日午前

「新興吟詠会」・谷口(828・1819)
詩吟
毎週水曜日①午前10時～正午：本町3番6号②午後7時～9時：エスポアル③毎週土曜日午前

「新興吟詠会」・谷口(828・1819)
詩吟
毎週水曜日①午前10時～正午：本町3番6号②午後7時～9時：エスポアル③毎週土曜日午前

「新興吟詠会」・谷口(828・1819)
詩吟
毎週水曜日①午前10時～正午：本町3番6号②午後7時～9時：エスポアル③毎週土曜日午前

「新興吟詠会」・谷口(828・1819)
詩吟
毎週水曜日①午前10時～正午：本町3番6号②午後7時～9時：エスポアル③毎週土曜日午前

「新興吟詠会」・谷口(828・1819)
詩吟
毎週水曜日①午前10時～正午：本町3番6号②午後7時～9時：エスポアル③毎週土曜日午前

「新興吟詠会」・谷口(828・1819)
詩吟
毎週水曜日①午前10時～正午：本町3番6号②午後7時～9時：エスポアル③毎週土曜日午前

子育て支援センター



(就学前の子どもと保護者対象、所在は右ページ下の③～⑧)

施設	日時	内容	申込・定員
③たんぼぼ保育所 ☎823・2900	5月24日(火) 午前10時～11時 6月①1日・8日②15日・22日、いずれも水曜日午前10時～11時30分	★タッチセラピー 7か月未満の子どもと保護者 ★うさぎ教室(計2回) 0歳の子どもと保護者(6月1日現在)	5月10日(火)から電話予約、定員7組 5月18日(水)から電話予約、定員5組
④寝屋川めぐみ園 ☎833・3301	5月①10日(火)②17日(火)③18日(水)いずれも午前10時～11時 5月27日(金) 午前10時～11時30分	年齢別保育 季節の遊びや制作・運動遊びなど、今月は近くに散歩に出かけます、①1歳②2歳③0歳の子ども 赤ちゃん記念(入れ替え制) かわいい手形や足形を紙粘土で作ります、令和3年4月2日以降生まれの子ども	当日直接 ※対象年齢以外も可 電話又は直接窓口予約、材料費110円
⑤あやめ保育園 ☎822・1365	5月25日(水) 午前11時～11時30分 5月27日(金) 午後2時30分～3時30分	お誕生日会 5月生まれのお友だちをお祝いしましょう ★デイジークラブ 助産師による講座、0歳の子どもと保護者	電話又は直接窓口予約、定員8組
⑥大阪聖母保育園 ☎802・5620	5月10日(火) 午前10時～11時 5月19日(木) 午前10時～11時	赤ちゃん広場 保育園の人工芝で親子で一緒に遊ぼう なごみ広場・マタニティ広場 ハーバリウム作り	5月2日(月)午前10時から電話予約、定員8組 5月12日(木)午前10時から電話予約、定員8組、材料費1,000円
⑦きんもくせい保育園 ☎802・3535	5月18日・25日、いずれも水曜日午前10時30分～11時30分 5月19日・26日、いずれも木曜日午前10時30分～11時30分	すな・どろんこ遊び 平成31年4月2日～令和3年4月1日生まれの子どもと保護者 赤ちゃん教室(計2回) ふれあい遊びや交流、手作りおもちゃなど、7か月未満の子どもと保護者	電話又は直接窓口予約、定員5組程度 電話又は直接窓口予約、定員4組程度
⑧エールこども園 ☎828・5744	5月12日(木) 午前10時30分～11時30分 5月17日～31日・6月7日～14日の毎週火曜日午前10時～11時30分	★助産師講座 妊娠出産・親子の健康な過ごし方の話、妊娠中又は産後6か月までの人 2歳児広場(5回コース) 平成31年4月2日～令和2年4月1日生まれの子どもと保護者	電話又は直接窓口予約、定員8人程度 電話又は直接窓口予約、定員8組程度

つどいの広場



(おおむね0歳～3歳の子どもと保護者対象、所在は右ページ下の⑨～⑬)

施設	日時	内容	申込・定員
⑨ゆう ☎800・6694	5月①13日(金)②26日(木)、いずれも午前10時30分～11時30分 5月19日(木) 午前11時35分	★ママのストレッチと親子ヨガ&育児相談・妊婦相談(助産師の講座) ①0歳の子どもと保護者又は妊娠中の人②1歳以上の子どもと保護者又は妊娠中の人 お誕生会 5月生まれのお友だちの誕生日を祝います	電話又は直接窓口予約、定員4組 誕生日の人は前日までに電話又は直接窓口予約、定員4組
⑩そら ☎380・7436	5月7日(土) 午前10時30分～正午 5月11日(水)・13日(金)、いずれも午前10時30分～正午	ママに感謝を伝えよう♪(母の日イベント) ママはゆったりヨガ(家族で参加できます) そらべビ(赤ちゃん交流会) ねころんdeアートとアンパンマンのおもちゃ作り	電話又は直接窓口予約、定員5組 1週間前から電話又は直接窓口予約、定員5組
⑪きしゃぼっぽ ☎865・8005	5月10日(火) 午前10時30分～11時30分 5月①11日(水)②17日(火)③24日(火)④31日(火)、いずれも午前10時30分～11時30分	ベビーマッサージ 0歳の子どもと保護者 1歳教室 ①作って遊ぼう②新聞紙で遊ぼう③助産師さんの話④ふれあい遊び・交流会	前日までに電話予約、定員4組
⑫はる ☎814・6262	5月10日(火) 午前11時～11時30分 5月13日(金) 午前10時30分～11時30分	おたんじょうび会 カード作りや身体測定を行います わらべうたベビーマッサージ 0歳の子どもと保護者、バスタオル・飲み物が必要	電話予約、定員3組
⑬こころ ☎800・6838	5月6日(金) 午前10時30分～11時30分 5月11日(水) 午前10時30分～11時30分	赤ちゃん会 0歳の子どもと保護者 わらべうたベビーマッサージ 0歳の子どもと保護者・妊娠中の人	前日までに電話又は直接窓口予約、定員4組 電話又は直接窓口予約、定員2組、オイル代100円



地域で子育て

リラットと市内12か所の地域子育て支援拠点では、親子で楽しめるイベントや子育てに関する情報提供・相談などを行っています。新型コロナウイルス感染症の影響で、各イベントは内容変更や中止になることがあります。詳しくは、各施設に問い合わせください。
※参加費などの記載のないものは無料、申込開始日の記載のないものは原則5月2日(月)から申込開始、★は講座です。

子育て総合支援拠点



☎800-3862 所在は下記「所在一覧①」開所午前9時～午後5時30分(第2日曜日休所)

特設サイト



LINEで情報配信



リラット

リラットセミナールーム・クッキングルーム(就学前の子どもと保護者対象)

講座の予約は月～金曜日午前9時～午後5時30分。

日時	内容	申込・定員
5月12日(木) 午前10時～11時30分	★リラットキッチン～フライパンを使った簡単メニューレッスン～ パエリア・オムレツ・スイーツの作り方を実演しながら紹介します ※一部味見あり、調理・実食はありません	電話予約、定員6人、参加費400円、保育先着8人
5月19日(木) 午前10時～11時30分	★こどもバクバクキッチン～おだしをしっかりと学ぼう～ だし巻き・混ぜご飯・だしでポトフの作り方を実演しながら紹介します ※一部味見あり、調理・実食はありません	5月6日(金)から電話予約、定員6人、参加費400円、保育先着8人
5月①21日(土)午前10時～正午・午後1時30分～3時30分②25日(水)午前10時～11時30分	★①はぐみベビー②マタニティクラス 妊娠5か月以上の人、助産師による①もく浴実習など(1人での参加も歓迎) ②お産の経過や母乳育児の話など(パパも参加できます)	5月1日(日)から市ホームページ「電子申請システム」予約、定員①各10組②10人
5月26日(木) 午前10時～11時30分	★離乳食のトリセツ～後期食～ 後期食を食べている子どもと保護者、食材の選び方やだしの取り方の話 ※調理・実習はありません	電話予約、定員5組、参加費400円、同室保育
5月30日(月) 午前10時30分～11時30分	★マタニティクラフト～ヒンメリモビールを作ろう～ 妊娠5か月以上の人、ストロー・ヒンメリを作ってみませんか	電話予約、定員10人、参加費300円、保育先着8人

ファミリー・サポート・センター

リラット内 ☎839・8817
月～土曜日午前9時～午後4時

育児の援助をしてほしい人(依頼会員)と援助をしたい人(提供会員)が互いに助け合う会員組織です(小学生まで利用できます)。

日時	内容	申込・定員
5月9日(月)…午後1時～1時45分・28日(土)…午前10時～10時45分	依頼会員説明会 28日はオンライン開催です	電話予約 ※詳しくは問い合わせください

こどもセンター

☎839・8815 所在は下記「所在一覧②」
開所午前10時～午後4時(第2日曜日休所)



おやこほっとステーション(就学前の子どもと保護者対象)

日時	内容	申込・定員
5月10日・17日・24日、いずれも火曜日午前10時30分～11時15分	赤ちゃん交流会 1歳までの子どもと保護者	各開催日の1週間前から電話予約、定員各8組 ※詳しくは問い合わせください
5月12日・26日、いずれも木曜日午前10時30分～11時15分	べんぎん交流会 1歳～2歳の子どもと保護者	
5月13日(金)・30日(月)いずれも午前10時15分～11時15分	くじら交流会 平成30年4月2日～令和2年4月1日生まれの子どもと保護者	

今月の出前広場

市内のいろいろな場所で楽しい遊びなどを紹介します。気軽に遊びに来てください(申込不要、◆は要予約)。※新型コロナウイルス感染症の影響や天候により中止になる場合があります。

1号三井公園…11日(水)午前10時30分～11時…ゆう(☎800-6694)、◆神田中央公園…14日(土)午前10時～10時45分<電話予約>…きしゃぼっぽ(☎865-8005)、田井西公園…20日(金)午前10時45分～11時30分…寝屋川めぐみ園(☎833-3301)、どんぐり公園…24日(火)午前10時30分～11時30分…はる(☎814-6262)、湯屋が谷さくら公園…25日(水)午前10時30分～11時15分…大阪聖母保育園(☎802-5620)、寝屋川めぐみ園(☎833-3301)、友呂岐緑地公園…27日(金)午前11時～11時30分…こころ(☎800-6838)

所在一覧

①錦町8番13号②八坂町28番13号③打上南町2番1号④緑町13番20号⑤萱島南町12番3号⑥東香里園町9番6号⑦木屋町6番3号⑧池田一丁目20番15号⑨市立三井小学校内⑩高柳大丁目13番5号⑪萱島信和町13番1号⑫葛原新町14番1号⑬木田町18番1号



童謡でもおなじみの水鳥

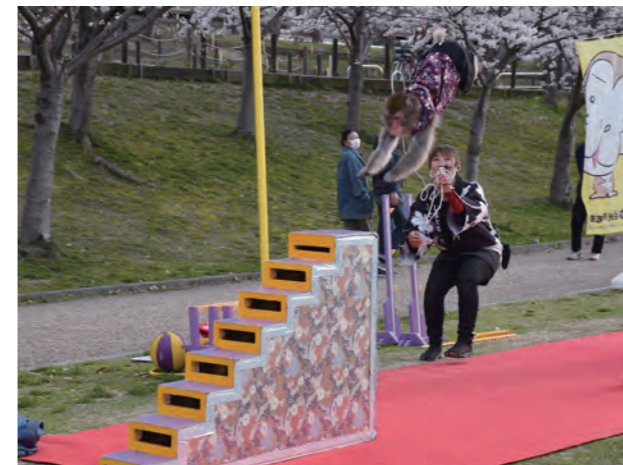
～淀川のワンドで観察～

童謡「夏は来ぬ」にも歌われている身近なクイナ=写真左=とヒクイナ=写真右。とても臆病な水鳥ですが、淀川の水辺で時々茂みから出て餌をついばむ姿が見られます。

全長約29cmのクイナの方がヒクイナより一回り

大きく、ともに川や湿地に生息。淀川のワンドと呼ばれるヨシなどが生える入り江も観察ポイントの一つです。

しかし警戒心が強く、なかなか人前に姿を見せないそうです。この日は茂みから出てきた数少ないシャッターチャンスに撮影しましたが、2羽そろってのツーショットとなると至難の業だそうです。



打上川治水緑地にサルが出現!?

桜が見ごろを迎えたころ、打上川治水緑地で猿回しの公演が行われました。

8歳の“はんくん”が見せる玉乗りや、階段と階段の間を飛ぶ八艘（はっそう）飛びなどの大技芸に観客からは大きな歓声があがりました。公園に訪れた女性は、「コロナ禍でイベントになかなか行けない中、近所でこんなパフォーマンスを見ることができて、とても楽しめました」と話していました。



小学生が火災からまちを救う

火災を早期に通報して火災の拡大を防いだとして、市立木田小学校6年生の=写真左から=岡田颯允さん、竹橋晴人さん、山下幸斗さんに寝屋川消防署から感謝状が贈られました。

下校中に山下さんが建物から煙が出ていることに気づき、3人で建物全体の見回りを実施。1階から煙が噴出していることを確認したため、通行人に大声で知らせました。

竹橋さんは小学校に戻って教員に火災の発生を伝え、岡田さんは建物2階の事務所にいた人に大声で「火事です、早く逃げて」と伝え、出てきた人を1階に避難誘導しました。

市YouTube公式チャンネル

動画PICK UP!

動画「サクラ舞い散る 打上川治水緑地」を公開



打上川治水緑地の約200本のソメイヨシノが今年も満開を迎えました。

きれいな桜を見ると心が癒やされますね。市公式YouTubeチャンネルでは桜が徐々に開花していく様子を一本にまとめた動画を公開しています。公園へ足を運べなかった皆さんにも開花の様子をおすそ分けしちゃいます。まだ見ていない人は今すぐチェックしてください(上のQRコード)。

優秀な成績を収めた皆さん



○松岡 和佳さん(市立堀溝小学校5年生)
○第7回全日本少年少女空手道選手権大会第3位



河川敷に春が来た!

野草の花見ごろに

淀川の河川敷では黄色や白色の花を付けた野草が咲き誇り、春の訪れを感じさせています。

太間の河川公園に群生するのはちょっと変わった名前トゲミノキツネノボタン=写真左。「刺実の狐の牡丹」と表記し、実にトゲのような突起ができるそうですが、直径1cmほどのかわいい花で黄色に染まった景色はアブラナの菜の花畑を思



わせます。地面をはって広がるムラサキサギゴケ=写真右=は紫色のカーペットのよう。袋状の白色の花びらの先が濃い赤紫色のニセカラクサケマンも見ごろを迎えるなど、色とりどりの草花が河川敷を彩っています。



寝屋川から世界に挑戦。寝屋川市で活動するサッカークラブのサクランユニテッドフットボールクラブ(SAK)

URA UNIFIED F.C. が、4月にスペインで開催されたジュニア世代最大級の世界大会に出場し海外の強豪に挑みました。

寝屋川のサッカークラブ ジュニアの世界大会に出場

▲スペインチームと記念写真を撮る選手たち(赤いユニフォーム)

設立7年目のサクランユニテッドFCは幼稚園から中学校3年生の約240人が活動し、昨年は大阪府スポーツ少年団の6年生大会で優勝。「すべては選手のために」との理念を掲げた活動も評価され、単独チームとしてU-13(13歳以下)クラスの参加が認められました。

メンバーは小学校6年生から中学校2年生の16人で、32チームが8組に分かれて争う予選のグループリーグではスペイントップリーグのレアル・ベティスの下部組織などとの対戦。市立第八中学校2年生の上野楓真(ふうま)選手は「セットプレーなどで失点しましたが、細かいパスをつないで攻めることができました」と話し、キャプテンの住藤桔平選手は「技術面では戦えたところもありました」と国内では経験できないハイレベルな戦いに手ごたえを感じていました。

また、中学生の女子選手もU-14(14歳以下)の国内選抜チーム、ワカタケFCのメンバーとして出場しました。

ふるさとねやがわ

「山の楽しみ方は無限大」安心して遊んでもらうお手伝い

登山ガイド

みずのゆか 水野由香さん(53歳)

第47回



「花と苔(こけ)が大好き」という市出身の水野由香さん。雪山や尾根を伝う縦走だけでなく、ループへの向こうに広がる美しい植物の世界を覗くのも山歩きを楽しむだといっています。

両親と3歳から山歩き 24歳で独立し登山ガイドに

山の魅力を伝えて29年。年間150日は四季折々の自然を案内し、先日も滋賀と三重にまたがる藤原岳(標高1140m)へ。「長時間、家をあける仕事ですが、夫と連携して家庭を運営し、家事は私よりも夫のほうがかまいます」と笑います。

山との出会いは3歳の頃。両親が大阪や奈良の山に連れて行ってくれました。吹奏楽部に入った中学生の頃から山歩きも減りましたが、大阪市立大学(現大阪公立大学)の大学院で植物生態学を学び、気付くと山の世界に戻っていたそうです。ネイチャーガイドとも呼ばれる自然ガイドの募集を見つけ、旅行会社に就職。24歳のときに登山ガイドとして独り立ちしました。

5人に1人が女性ガイド 「安全に山を案内します」

日本山岳ガイド協会によると、認定登山ガイドは3段階に分かれ、水野さんは雪山も案内できる「ステイジII」の資格を取得。山登りの技術や豊富な知識を持った専門家として「お客さんを安全に、安心して自然を楽しんでもらう仕事です」。13年



雪の愛宕山を案内する水野さん

前、北海道の夏山で多くの登山客が犠牲になった遭難事故を契機に、ガイドの重要性は一気に高まりました。同協会の登山ガイドは1567人で、このうち女性は308人(4月1日現在)。5人に1人と少なく、たまに「女性ガイドって大丈夫?」と聞かれるそうです。そんなときは「大丈夫です」ときっぱり。「大切なことは事故を起こさない準備や安全管理をしっかり行うことです」。

心折れたマレーシアでの体験 「今の仕事に役立っています」

大学院の植物調査で訪れたマレーシアのこと。標高465mとそれほど高くない国立公園内の山をめざし、熱帯雨林を歩く片道4時間の行程で「心が折れそうになるほど疲れ果てました」。要因の一つは若さにま

かせて歩いたこと。このときの教訓が「山歩きのペースメーカー」でもある今の仕事に役立っています。参加者の年齢に応じたルート選びや下調べは大事な作業。「安全対策は企画段階から始まっているのです」。

「岩よりお花」 ブログで花や苔の魅力発信

「登頂の達成感を味わいたい」とか「岩場に登りたい」という依頼があれば案内するのですが、お勧めは「苔の山」や「花の山」の企画です。「日本薔苔(せんたい)類学会」の会員になるほど思い入れは強く、ブログでも「頂上よりも途中の森」「岩よりお花」とアピール。倍率10倍のループは必須アイテムで、「拡大して見る苔の美しさに驚いてもらいたい」とその魅力を語ります。

新型コロナウイルス感染症が拡大した当初はツアーも減りましたが、最近は一人で過ごすテント泊や地図を頼りに山を歩く「読図」の講座が人気。こうしたノウハウは災害時にも役立つ。「山の楽しみ方は無限。今後自然の魅力や山遊びの楽しさを発信して行きたい」と新たな企画づくりに余念がありません。

私とふるさと

2年前までの15年間、高柳の夫の実家に住んでいました。山で迷ったことはありませんが、最初は近くのスーパーから帰れなくなったのを覚えています。

寝屋川市生まれの長男が小学校3年生のときに子供会の副会長に。お祭りの準備や餅つき大会のイベントに楽しかったのが思い出です。奈良市に引っ越しても夫は寝屋川市のツイッターフォロワー。今もふるさととの情報に接しています。

監督インタビュー



櫻田真平さん

クラブの活動や世界の舞台を経験した選手について、元プロサッカー選手でクラブ代表・監督の櫻田真平さんに聞きました。

——8年前にミャンマーのナショナルリーグを最後に引退。翌年に寝屋川市でクラブを立ち上げた理由は。

櫻田 サッカーを通して成長できたことを自負しており、その恩返しのような思いもあって30年の歴史がある寝屋川SCを受け継ぎクラブを設立しました。「社会に出て世界で活躍できるプロフェッショナルな人材の育成」などの目標を掲げて活動しています。

——こうした活動も評価されて出場を果たしたM.I.C.の大会とは。

櫻田 今年で21回目。ジュニアでは世界最高峰の大会。レアル・マドリードなどの下部

Profile

市立楠根小学校に4年生で在学。5歳のとき、静岡・清水市立商業高校を経て、岐阜市のFC岐阜や、プロチームとして活躍し、27年にサクランユニテッドFCを設立する。

——今回参加した選手のうち6人は、留学先から合流した選手でした。

櫻田 海外事業の一貫として中学校1年生の選手を3か月間の予定でスペインリーグなどの下部組織に派遣していただきました。今後もサッカーという武器で世界に挑戦する選手をどんどん送り出し、海外のサッカーを体感してほしい。

組織も参加し、ハイレベルな試合が繰り広げられます。

——クラウドファンディングの支援も受け、大舞台でプレーした選手たちには大きな自信になったのでは。

櫻田 グループリーグでは3試合ともスペインのチームと対戦。厳しい戦いとなりましたが、パスワークや俊敏な動きで勝ったところもあり、この経験は必ず人生の糧となるはずです。

3年ぶりに開催!!

8月20日(土)

21日(日)

打上川治水緑地

寝屋川まつり

出演者・出店者・ボランティアを募集

市民パフォーマンス

時 8月21日(日)
午後3時15分～4時30分(予定)
内 よさこい、吹奏楽演奏、パトントワリングなどの演技

ボランティア

内 準備・後片付け、当日のイベント従事・庶務、警備など

市民模擬店

時 8月20日(土)午後3時30分～9時・21日(日)午後2時30分～9時
内 食品提供の部(調理を伴うものは直前に加熱するものに原則限る)・ゲームの部・物品販売の部
定 約40店
対 ①市内在住・在職・在学の人で構成し、市内で活動する非営利団体かつ地域活動団体(書面審査あり)②協賛金2万円以上の協賛企業・団体(食品の調理などを行うときは市内で有効な露店営業許可が必要)
※出店多数のときは①を優先し、抽選を行うことがあります。
¥4万円(貸し出し備品レンタル代)+協賛金(②の場合)

申問 所定の用紙を直接窓口又は郵送で5月12日(木)=必着=までに寝屋川まつり実行委員会事務局(〒572-8555本町1番1号市民活動振興室内 ☎825-2120)

※詳しくは市民活動振興室で配布している募集要項及び模擬店出店規約又は市ホームページをご覧ください。

小ステージ・ふれあいステージ

時 8月20日(土)午後4時～9時・21日(日)午後3時～9時
内 ダンス・バンドなど、ステージで演技・演奏などができるもの
対 市内在住・在職・在学のアマチュアのグループ又は個人(申し込みが多いときは審査によります)
※詳しくは「寝屋川青年会議所」のホームページをご覧ください。

申問 希望するステージ名(小ステージ・ふれあいステージ)、グループ名、メンバー構成、ジャンル、代表者の住所・氏名・電話番号を書いたものと演技などを記録したデータをメール(右のQRコード)又はCD・DVD(小ステージ希望者はDVD)を郵送で7月6日(水)=必着=までに寝屋川青年会議所(〒572-0084香里南之町26番13号(77・香里プラザ2階202号室)ステージ係 ☎834-5121=平日午後1時～5時30分)

※①7月20日(水)までに審査の結果を合格者にお知らせします②CD・DVDは返却しません。



※新型コロナウイルス感染症拡大状況により、中止又は内容変更することがあります。

あふたーわーど Afterword

今月から編集長を務めます。特技は「ほめる」こと。「ほめる広報編集長」として、皆さんに必要な情報はもちろん、寝屋川市の人、まち、施策の価値や魅力もお伝えしてまいります。皆さん、どうぞよろしくお願いいたします!

iOS用 Android用

市公式アプリ もっと寝屋川

市フェイスブック

市ツイッター

市ホームページ

市YouTube公式チャンネル

市Instagram