

特集 ① 窓口改革スタート  
② 令和2年度市政運営方針

ねやがわPR大使に就任<sup>!</sup>



市在住

かどいよしのぶ

門井慶喜さん

(直木賞作家)



市出身

またよしなおき

又吉直樹さん

(吉本興業所属・芥川賞作家)

# その2 新型コロナウイルス感染症 危機管理対応

新型コロナウイルス感染症の全国的な感染が拡大する中、健康危機管理を進める体制を整備し、大阪府をはじめとした関係機関と連携した情報収集を進めるとともに、拡大防止対策に全庁あげて取り組んでいます。

## 2/16 備蓄用マスクを無償提供

全国的に感染防止のためのマスクの需要が増加し、品薄状態が深刻化する中、医療機関に提供するなど拡大防止に徹しました。



## 2/16 医療機関などに約10万枚提供

医療現場での二次感染を防ぐ対策として。

## 3/2 高齢者・障害者施設などに約5万枚を提供

高齢者や基礎疾患のある方は重症化リスクが高いことを考慮して。

## 3/5 中学校3年生に約2千枚を提供

高校受験の際の対策として。

## 2/19 本市主催のイベント・集会を当面の間中止又は延期を決定

大阪府からの拡大防止対策への協力依頼を受け、即日対応。

## 2/17 寝屋川ハーフマラソン 2020中止決定

全国に先駆け

苦渋の選択ではありますが、市民やランナーのみさんの安全確保と感染拡大防止を第一として、自治体主催では全国に先駆け、大会の中止を決断しました。今年応募いただいていたランナーの皆さんは、来年の参加を無料とさせていただきます。

## 2/28 「自主登校園」を初めて実施

給食も支給

政府からの小中学校の休校要請を受け初の「自主登校園」実施を決定。要請を受け、小中学校・幼稚園の休校園を決定するとともに、保護者の負担軽減を考慮し、昨年7月に整備していた「自主登校園」を実施。3月2日から24日まで市幼稚園・小学校の子どもたちを自主的に受け入れました。

## 3/5 市では、緊急時に備え独自のフェーズ1~5を設定し対応しています

※フェーズについて詳しくは市ホームページを見て下さい。



そのほかにも  
たくさんのメディアに  
取り上げられました

### 「接客のプロ」公開オーディション開催

- 2/17 読売テレビ ten
- 2/17 毎日放送 Newsミント
- 2/17 J:COM デイリーニュース
- 2/20 関西テレビ 報道ランナー
- 2/26 読売新聞朝刊



### 市民栄誉賞授与式

- 2/28 Webサイト「マチコロ寝屋川」
- 2/28 デイリースポーツ
- 2/29 毎日新聞朝刊
- 3/1 朝日新聞朝刊
- 3/1 地域情報誌「月刊アゴラ」
- 3/2 J:COM デイリーニュース
- 3/4 Webサイト「号外ネット」

- 3/5 産経新聞朝刊
- 3/7 読売新聞朝刊
- 3/14 NHK 「大相撲七日目」



### 子どもと同室の空間での喫煙の制限を定めた条例を付議

- 3/2 webサイト「号外ネット」
- 3/5 毎日新聞朝刊
- 3/7 読売新聞朝刊
- 3/9 J:COM デイリーニュース



### ねやがわPR大使就任

- 2/28 Webサイト「マチコロ寝屋川」
- 2/28 スポーツニッポン
- 2/28 デイリースポーツ
- 2/29 毎日新聞朝刊
- 3/1 朝日新聞朝刊
- 3/1 地域情報誌「月刊アゴラ」
- 3/2 J:COM デイリーニュース

- 3/4 Webサイト「号外ネット」
- 3/5 産経新聞朝刊
- 3/7 読売新聞朝刊
- 3/15 河内新聞



# その1 関西テレビのニュースで 職員の働き方改革・窓口の改革などが特集されました!

## ピックアップ! 放送内容

役所の今の常識が寝屋川市から変わるかもしれません。

1 「お役所仕事卒業します」をスローガンに掲げるのは大阪府寝屋川市。4月から、全国で初めて、平日午前8時から午後8時まで窓口を延長!さらに土曜も開けようというのです。



3 実はこれ「早退」じゃないんです。去年10月に導入された「フレックス制度」なんです!



5 職員の採用も「ロールプレイング」で

2 午後5時。定時の30分前  
女性職員: 「お先にしつれいしまーす、お疲れさまでした」



4 そして、必ず働かなければならない時間帯、いわゆる「コアタイム」もありません。コアタイムのない公務員のフレックスは全国初だそうですよ!

そのほかにも  
Mrスピード感の  
異名を持つ市長  
温かい学校給食の様子  
が放送されました





# ねやがわPR大使 に就任

「ねやがわPR大使」に就任した又吉さんと門井さんが3月5日、市役所に訪れ、就任式が行われました。縦6km、横4kmしかない狭い市域にも関わらず、日本を代表する芥川賞と直木賞を同時期に受賞した作家がいるというのは、市民の希望です。今後お二人には、ねやがわPR大使として、全国に「寝屋川市」を発信してもらいます。

今月の目次 **要チェック**や!

**特集①** 6~9

## 窓口改革スタート!

- ◆開庁時間を延長します
- ◆来庁予約でお待たせしません
- ◆接客のプロが対応します

**特集②** 10~12

## 令和2年度 市政運営方針 寝屋川市を一步前へ

- ◆寝屋川水準の政策立案
- ◆担税力に富んだ子育て世代の誘引
- ◆シルバー世代のニーズに即したサービスの変革

**トピックス**

- ◎寝屋川市の保険料が決定! .....14
- ◎新型コロナウイルス感染症への対応 .....15

**ひと物語** 37

### 『美しい姿に魅せられて』

田根 徹さん (成田町)  
◆初めてのチョウと出会う達成感  
◆希少種など5000種収集



**フォトニュース** 40~41

### まちの話題を写真で紹介!

◆京都大学と協定締結◆「宇宙桜」を植樹◆島忠ホームズからマスクの寄贈◆海辺の青い鳥・インヒヨドリ◆ユニークな姿で人気、白黒模様のパンダガモ◆優秀な成績を収めた皆さん



**ふるさとねやがわ** 43

### 『アウトドアブームに火をつけた』

寝屋川市内の中学校・高校出身

(株) ロゴスコーポレーション社長 柴田 茂樹さん

◆人生変えた一本の電話  
◆「父ちゃんカッコいい!」息子の言葉に生き残り確信



**インフォメーション**

- ◎れんげ畑を開放します .....16
- ◎組織のリニューアル .....17
- ◎学生レポーター募集 .....19
- ◎活用してください耐震補助制度 .....22
- ◎母子健康手帳交付(妊娠届け出) 市公式アプリでの予約がスタート .....25
- ◎各種集団健(検)診の受付 .....26
- ◎ファミリー・サポート・センター 依頼会員説明会 .....30
- ◎赤ちゃんが生まれる皆さんへ ベビー服などをプレゼントします .....30

## 今月の表紙

今月の表紙は3月にねやがわPR大使に就任された又吉直樹さん、門井慶喜さんのツーショットです。芥川賞作家と直木賞作家の豪華コンビがこれから寝屋川市をPRします。お楽しみに!



### イベントなどの開催について

新型コロナウイルス感染症の拡大防止のため、広報誌に掲載されているイベントなどは中止又は内容が変更となる場合があります。事前に担当課などに確認してください。

※掲載している情報は、3月17日時点です。

市在住

かどいよしのぶ  
**門井慶喜**さん  
(直木賞作家)

市出身

またよしなおき  
**又吉直樹**さん  
(吉本興業所属・芥川賞作家)



▲3月5日に行われた就任式の様子



**門井慶喜**さん(直木賞作家)

**PROFILE** 昭和46年11月2日生まれ

同志社大学文学部卒業。平成15年オール讀物推理小説新人賞を「キッドナッパーズ」で受賞デビュー。平成30年に「銀河鉄道の父」で第158回直木賞を受賞。平成17年に寝屋川市に転居してからは、市内を執筆活動拠点に活躍する小説家。



**又吉直樹**さん(お笑い芸人・芥川賞作家)

**PROFILE** 昭和55年6月2日生まれ

寝屋川市生まれ。高校を卒業するまで、市内に在住。上京後は吉本興業に所属し、平成15年お笑いコンビ「ピース」結成。平成27年に「火花」で第153回芥川賞を受賞。その他「劇場」「人間」などを執筆するなど作家としても活躍する、市出身のお笑い芸人。

## 2 来庁時間を予約できます 「お待たせしません」

4月12日からLINE（市公式アカウント）で窓口への来庁時間を予約できます。  
※詳しくは市ホームページをご覧ください。



QRコードを読み取って  
友だち登録できます。

### ◆予約できる手続きなど 全部で15業務

業務名	予約できる日時		予約期限	
★法律相談	平日	13:00～16:30	1週間前から当日まで ※一人30分です。	
	第4土曜日	8:30～12:00		
★国税相談	第3木曜日	13:00～16:00		
★登記相談	第2木曜日	13:00～16:00		
★不動産・建築相談	第2金曜日	14:00～16:00		
★相続・遺言等相談	第3金曜日	13:00～16:00		
転入・転出・転居の手続き	平日	8:30～19:00		30日前から3営業日前まで
	毎週土曜日	8:30～12:30		
婚姻届・出生届などの届出	平日	8:30～19:00		
	毎週土曜日	8:30～12:30		
印鑑登録の手続き	平日	8:30～18:00		
	毎週土曜日	8:30～13:00		
マイナンバーカード申請の補助	平日	8:30～19:30		
	毎週土曜日	8:30～13:00		
個人市民税申告・内容説明など	平日	8:30～20:00		
	毎週土曜日	8:30～13:00		
原動機付自転車の登録・廃車など	平日	8:30～20:00		
	毎週土曜日	8:30～13:00		
固定資産税の内容説明など	平日	8:30～20:00		
	毎週土曜日	8:30～13:00		
市税、国民健康保険料・後期高齢者医療保険料の納付相談	平日	8:30～20:00		
	毎週土曜日	8:30～13:00		
国民健康保険の加入・脱退・給付	平日	8:30～20:00		
	毎週土曜日	8:30～13:00		
後期高齢者医療の給付	平日	8:30～20:00		
	毎週土曜日	8:30～13:00		

★の相談業務は、4月1日からLINEで予約できます。4月1日以降、市公式アプリでの予約はできません。

## 3 タッチパネルで 申請書を「書かせません」

タッチパネルで必要事項を入力又はマイナンバーカードを読み込ませるだけで住民票や印鑑登録証明書をすぐに発行。申請書の記入が不要で、待ち時間も削減できます。

市役所、ねやがわシティ・ステーション、香里園シティ・ステーションに設置しています。ぜひ利用してください。

窓口と比べて44%  
の時間削減



### 特集1

# 窓口改革スタート!

4月から寝屋川市役所の窓口が大きく変わります。たくさんのテレビや新聞で紹介された「開庁時間の延長」や「接客のプロフェッショナルの採用」を始め、市民の皆さんがもっと便利に、もっと簡単に手続きや相談ができるように窓口を改革。寝屋川市にしかない市民サービスで皆さんをお迎えます。

図 市民サービス部総務担当（☎824・1181）

## 1 開庁時間を延長します

朝は午前8時から、夜は午後8時まで窓口での手続きや相談が可能。忙しいあなたのライフスタイルに、市役所が合わせます。

※午前8時～9時及び午後5時30分～8時は、一部取り扱いができない業務があります。詳しくは市ホームページをご覧ください。



全国初の  
12時間  
開庁!

業務内容	4月1日から
市役所市民サービス部 (戸籍・住基、市民税、国民健康保険など)	● 手続き ● 発行 ● 相談 月～金曜日 8:00～20:00 土曜日 8:00～13:00 ※5月2日、9日の土曜日は庁舎レイアウトの変更を予定しているため休館です。
ねやがわシティ・ステーション	● 手続き ● 発行 月～日曜日 9:00～20:00
香里園シティ・ステーション 萱島シティ・ステーション 西シティ・ステーション 東シティ・ステーション	● 手続き ● 発行 月～金曜日 8:00～20:00 土曜日 8:00～13:00
堀溝サービス窓口	● 手続き ● 発行 月～金曜日 10:00～17:00

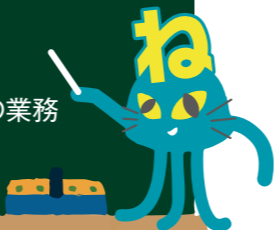
# ポイント 組織のリニューアルの目的

## 「隣の窓口空いているのに…」

- 窓口は、住民登録や市民税の申告など、繁忙期が異なります。
- その結果、「隣の窓口は空いているのに、なぜ待たなければ…」などのご意見をいただいていた。

## 「自由自在の窓口に」

- 4月から、組織のリニューアルを実施し、「市民サービス部」を設置しました。
- 窓口業務を行っている室・課を一つの部に集約し、部内に室・課を設置しないことでその業務の繁忙期に応じて、窓口の数を変える「可変型窓口」の導入に向けた準備を進めます。



※ 各担当の業務内容については、市ホームページをご覧ください

## 中央図書館の代替施設について (速報) 図 市立中央図書館臨時図書室 (☎838・0141)

平成30年6月18日、早朝に発生した大阪府北部地震により被害を受けた中央図書館（総合センター内）については、天井の破損等によりアスベスト対策を講じる必要が生じたことから長期間の休館を余儀なくされております。そのため、臨時図書館の開設等の対策を講じておりますが、長期間に亘り、市民の皆さんにはご不便をおかけしております。

現在、市では「市民サービスの提供」を公共交通機関の結節点である駅周辺に集約する市民サービスの「ターミナル化」を検討しており、その一環として、令和3年度オープンを目指し、寝屋川市駅周辺で図書館機能の代替施設を確保するための交渉・調整を進めております。

今後、具体的なスケジュール等については、詳細が決定しだい、改めて、お知らせします。

## 4 オンラインで住民票を申請

4月1日からLINE（市公式アカウント）上で住民票の申請をすれば、郵送又は市役所、各シティ・ステーション窓口で受け取れます。

※来庁して受け取る場合は、本人確認書類（運転免許証や保険証など）を持って各開庁時間内に来てください。



## 5 接客のプロがあらゆる市民相談などに対応します

倍率30倍以上を勝ち抜き、多様な業界で接客のプロフェッショナルとして働いた経験のある窓口職員がご用件をお伺いし、いろいろな困りごとや相談に親切・丁寧に対応します。



## インタビュー



客室乗務員や看護師など幅広いキャリアの持ち主

石黒さん

客室乗務員をはじめ、保育士、看護師を経験しました。今までの職種はバラバラですが、一貫して接客という面では共通しているため、経験をいかすことができると思いました。市役所に来られた方の目的を見極めて、不安などを取り除いていければと思います。

国際線が発着する空港のグランドスタッフ

杉本さん

空港のグランドスタッフをしていました。自分が市役所で働くことはイメージがつかせませんでした。接客のプロならば、今までの自分の経験がいかせると思いました。市民の皆さんには厳しい目で見ただければ、とにかく必死にやっていきたいと思っています。



東京の某有名外資系ホテルの女性初のドアマン

川瀬さん

ホテルのドアマンの仕事をしていました。違う業界も見てみたいと営業事務に転職しましたが、やはりサービス業に携わりたいと思うようになりました。寝屋川市の魅力を知らない方もいらっしゃると思うので、魅力を知るための架け橋になればいいなと思います。

## まちのリノベーションにより新たな価値を生み出す



### 寝屋川公園駅周辺のまちづくりの推進

JR寝屋川公園駅周辺のまちづくりを進めるため、都市計画道路寝屋川公園駅前線の令和2年9月供用開始に向けた整備を進めるとともに、土地区画整理組合の運営を支援します。

ココ注目!  
全国でも珍しい!!!

### 空き家の流通活性化の推進

空き家の流通を促進し、子育て世代の流入促進及び空き家の減少を図るため、不動産、建築、法律、金融などの専門家団体によるプラットフォームを設立し、有名建築家によるリノベーションの設計・管理費などを補助します。



▲リノベーション後(イメージ)

### ねやがわ乗合いワゴン事業

既存の公共交通網を補完する「第三の公共交通機関」として、成田地区・仁和寺地区・河北地区の3地区で実験導入している「ねやがわ乗合いワゴン」がより一層使いやすく便利になるよう検討を進めます。

## 危機管理能力を強化する

### 防犯カメラの設置

犯罪を抑止するため、警察署などから要望のあった箇所や生活道路などに新たに防犯カメラ492基を設置します。これにより令和2年度末の市域全域の防犯カメラ設置総数は2,000基になります。



### 救助用資機材の配備

あらゆる災害の救助に地域で対応できるよう、電動チェーンソー、油圧ジャッキなどの救助用資機材を小中学校へ計画的に配備します。

### 動く防犯カメラ事業

公用車など236台に搭載しているドライブレコーダーを活用し、「動く防犯カメラ」として見守り活動を行うことにより、地域の見守りの目を増やし、犯罪の抑止を図ります。

# 市政運営方針

寝屋川市を一步前へ



令和2年3月市議会定例会で令和2年度市政運営方針を発表しました。

市民の皆様にもまちづくりの成果をより実感していただけるよう、①寝屋川水準の政策立案、②担税力に富んだ子育て世代の誘引、③シルバー世代のニーズに即したサービスの変革の3項目を基本としたまちづくりを推進してまいります。

市政運営方針の全文▶右QRコード

図 市政運営方針について…企画一課(☎825・2016)、  
主な事業について…企画三課(☎813・1146)



## 主な事業

## 子どもと子育て世代に寄り添う

### 「寝屋川方式」の教育の確立

市立小中学校の授業にディベート教育を導入し、「考える力」を育むなど、「寝屋川方式」の教育を確立することで、更なる義務教育の質の向上を図ります。



### 留守家庭児童会の充実

長期休業中の受け入れ時間を午前8時から午前7時30分に早め、児童の安全・安心な居場所を確保するとともに、より一層の児童の健全な育成を図ります。

### 独自のいじめ防止対策

市長部局がいじめの初期段階から積極的にいじめ事案に関与する3段階のアプローチにより、いじめゼロを目指すとともに、新たに相談員(臨床心理士)を配置し、心理的ケアを的確に行う体制整備を図ります。

### 子どもの受動喫煙防止

子どもを受動喫煙から保護するため、通学路や公園など、子どもが多く往来する場所での喫煙を制限するとともに、市立小学校4年生の希望者を対象に受動喫煙状況を可視化する尿検査を実施します。



▲施設一体型小中一貫校建築イメージ

### 小中一貫校の整備

まちづくりを先導するメインアイコンとして、また、市の小中一貫教育の旗艦校として、第四中学校区における施設一体型小中一貫校の設置に向け、施設整備に係る基本設計、実施設計を行います。



新年度を迎えましたが、皆さんいかがお過ごしでしょうか。新しい環境に身を置く方もそうでない方も、初心を忘れずハツ!と気を引き締めていきましょう。  
新型コロナウイルスの感染が拡大する中、市民の皆さんは不安を抱えて生活されているかと思います。本市では自主登校制度の実施や対応フェーズの設定など、全職員が対応に当たっています。市民の皆さんの安心・安全のために最善を尽くします。

## 長々と散歩 香里園をブラリ



まだまだ寒い2月、J:COMの長々と散歩のロケがあり、おなじみのJ:COM局長と香里園〜成田山を歩きました。成田山不動尊が交通安全祈願で有名なのはなぜか御存知ですか? 終戦直後、とある信者の方が道中で車が故障しないよう成田山不動尊に祈願を希望したことがきっかけだったそうです(寺院の方に教えてもらいました)。私もバッチリ市民の皆さんの交通安全を祈りました。  
ところで長々と散歩のロケは、猛暑の日だったり寒さがとても厳しい日だったり、いつも過酷…いや、楽しいです! (笑)

## 2軸化構想へ 機構改革

京阪沿線の「京阪軸」に加え、学研都市線沿線の「学研都市軸」のまちづくりを積極的に進める「2軸化構想」(4月の機構改革では、新設のまちづくり推進部と都市基盤整備部を統括する「2軸化事業本部」を設置しました)。より市民の皆さんに住みやすいまちとなるよう、また、市外の皆さんに寝屋川市を選んで住んでいただけるよう、2軸化事業本部を中心にまちづくりを進めてまいります。

## 寝屋川市 多くのメディアに!

2月~3月にかけて、寝屋川市の取り組みをたくさんのテレビや新聞で取り上げていただきました。医療機関などへのマスクの提供や自主登校制度などコロナウイルス関連だけでなく、武隈親方への市民栄誉賞授与や又吉直樹さん・門井慶喜さんのねやがわPR大使就任、窓口時間延長を含む窓口改革など、少し明るくさせられたニュースもありました。

## お猿さんが観光に?

寝屋川市内で猿の目撃情報が多数入りました。寝屋川市に猿が住めるようなところはないはずなのですが…。保健衛生課によると、ニホンザルのオスは4~6歳に他の群れへ入るため旅をするそうです。猿の年齢を人間の年齢に換算すると、若いときは4倍だとか…すると16~24歳でしょうか? まさに自分探しの旅ですね。旅の道中、寝屋川市に来たと思われれますので、見かけてもそっとしておいてくださいね。そうすればサルは立ちサルので。



## 健康を守り、福祉を増進する

### ごみの減量・資源化の推進 (小中学校に雑紙等の回収ボックス設置)

市立小中学校に、菓子箱や紙袋などの雑紙やペットボトルキャップの回収ボックスを設置し、回収量に応じたインセンティブを付与することにより、分別・リサイクルの意識向上を図ります。

### 食育推進・栄養指導(適塩推進事業)

新たに市内の飲食店などと連携した料理教室の開催やSNSなどを通じた適塩メニューの紹介など、適塩を始めとした市民の健康づくり及び疾病予防の促進や、食育及び食環境づくりを推進します。

### がん検診の推進 (乳がん検診受診率向上対策事業)

がんの早期発見・早期治療を図るため、新たに肺がん個別検診を実施するとともに、乳がん検診受診率向上対策事業として、新たに出張乳がん検診の実施、休日乳がん検診の拡充を行います。

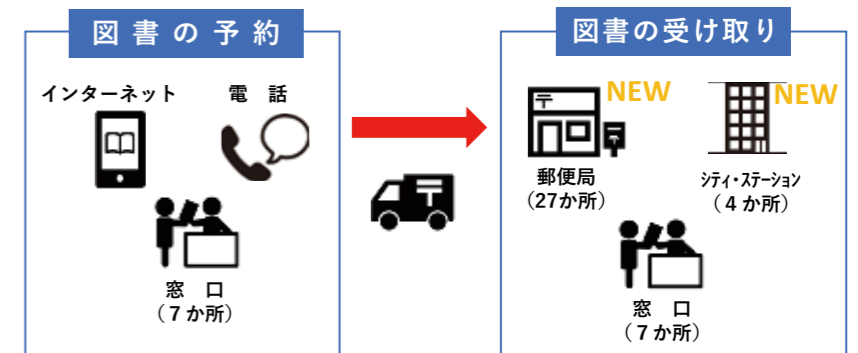


▲がん検診(胃がん)の様子

## おもてなしの行政サービスを提供する

### 図書館の配送事業

平成30年に発生した大阪北部地震の影響を受け中央図書館が休館し、皆さんにご迷惑をおかけする中、インターネットなどで予約した図書を市内27か所の郵便局や4か所のシティ・ステーションで受け取りができる新サービスを導入し、図書館利用者の利便性向上などを図ります。(事業スタートは10月から)



ココ注目!  
全国でも珍しい!!

### 窓口サービス改革

窓口の開庁時間の延長、接客のプロフェッショナルの採用、窓口レイアウトのリニューアルなど、窓口改革を推進し、市民サービスの一層の向上を図ります。また、予約システムの導入などにより、行政手続きなどに係る「時間と距離」を短縮します。

### ニーズ把握等推進事業

新たなサービスの立案、サービスの改善などにより市民満足度の向上などを図るため、タウンミーティングの開催やSNSを活用したニーズ調査などを実施します。

## 新型コロナウイルス感染症

症状がある人の相談センターを設置しています

☎ 保健総務課 (☎829・7771)

次の症状がある人は「新型コロナ受診相談センター」に相談してください

- 風邪の症状や37.5℃前後の発熱が4日程度続いている（解熱剤を飲み続けなければならないときを含む）
- 強いだるさや息苦しさがある  
※高齢者や基礎疾患などのある人は、症状が2日程度続く場合に相談してください。

新型コロナ受診相談センター  
(帰国者・接触者相談センター)

☎072・829・8455

(平日の午前9時～午後5時30分)

休日・時間外は留守番電話でコールセンターでの対応について案内します。

そのほか  
一般的な  
問い合わせ

大阪府 府民向け相談窓口

☎06・6944・8197

(午前9時～午後6時、  
土・日曜日、祝日も対応)

厚生労働省 電話相談窓口

☎0120・565653

(午前9時～午後9時、  
土・日曜日、祝日も対応)

## クラスター（集団感染）発生の リスクを下げるための3つの原則

新型コロナウイルス感染症は、大阪市内のライブハウスなどで、クラスター（集団感染）を引き起こしています。感染の終息までは、次の3つを徹底し、感染予防に努めていただくようお願いします。

- 1 換気を励行する  
(2方向の窓を同時に開けるなど)
- 2 人の密度を下げる  
(会場の広さを確保し、お互いの距離を1～2m程度あけるなど)
- 3 近距離での会話や発声、高唱を避ける  
(やむを得ず近距離での会話が必要な場合、マスク着用など)



上記に加え、手指衛生、咳エチケット、共用品を使わないことや使う場合の消毒、イベントなどの主催者に関しては、参加者を予め把握するなど注意しましょう。

※上記の対応は令和2年3月18日時点の情報です。新型コロナウイルス感染症についての最新情報は市ホームページを見て下さい。



## 国民健康保険料は府内統一です No.9

国民健康保険制度のギモンにお答えします

☎ 市民サービス部国民健康保険担当  
(☎824・1181)

広域化により、平成30年度から大阪府が財政運営の主体となった国民健康保険制度。「何が変わったの?」「保険料はどうなるの?」など皆さんの疑問にシリーズでお答えします。  
※大阪府が財政運営しているため、平成30年度から大阪府内の国民健康保険料は統一されています。

## 寝屋川市の保険料が決定!



大阪府が府内統一保険料を約2万円引き上げる中、寝屋川市は、今まで積み上げてきた基金の一部8億9,000万円を活用し、令和2年度の保険料を据え置きます。

## 府内統一保険料とどれくらい違うの?

今年度の保険料は…

モデルケース  
(所得200万円、4人世帯)

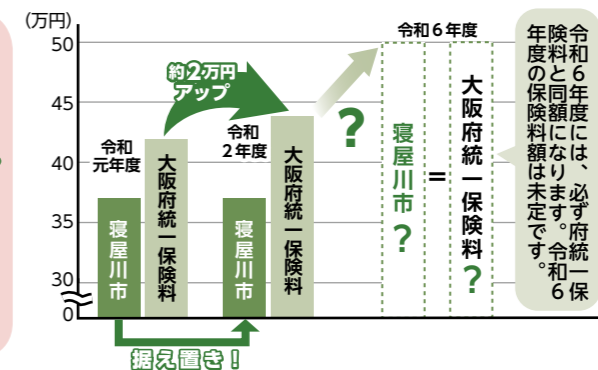
府内統一保険料  
年間保険料  
439,200円

寝屋川市の保険料  
年間保険料  
370,100円

69,100円安い!

## 令和3年度以降の 保険料はどうなるの?

令和6年度には、市の判断で保険料を引き下げることができなくなるため、徐々に保険料を引き上げていきます。



保険料などについて詳しくは市ホームページを見て下さい。



### インフォメーション

※イベントなどの申し込みについて申込開始日の記載がないものは、原則、1日から申し込みが可能です(公共機関・団体、市民情報ひろばは除く)。

## 新型コロナウイルス感染症の拡大防止のため、広報誌に掲載されているイベントなどは中止又は内容が変更となる場合があります。事前に担当課などに確認してください。

※掲載している情報は、3月17日時点です。

### 市からのお知らせ

#### 友好都市・和歌山県すさみ町 宿泊利用補助制度

市内在住・在職・在学の皆さんがすさみ町内で利用できる宿泊利用補助制度を設けています。ぜひ、すさみ町を訪れてみてください。  
▽補助額 1泊2食付き以上(1人に付き)：大人2000円～2500円、子ども1500円～2000円  
※宿泊先で異なります。  
申込 宿泊施設に直接予約後、宿泊日の前日までに市民活動振興室又はねやがわシティ・ステーション  
※旅行総合サイトや旅行代理店での予約のときは、利用できません。他のクーポンとの併用はできません。詳しくは問い合わせください。  
☎ 市・すさみ町都市提携連絡協議会事務局(市民活動振興室 ☎824・1181)

#### れんげ畑を開放します

市民に親しまれる農地づくりとして市内農地のレンゲ畑を開放します。  
▽開放期間 4月中旬～5月上旬(予定)  
※①マナーを守り、ごみなどは持ち帰りましょう②開放するレンゲ畑には看板を設置します③場所・期間などは市ホームページで随時更新します。  
☎ 産業振興室(☎824・1181)

### 市政

#### 教育長の再任

高須郁夫教育長(66歳) Ⅱ写真Ⅱは、教育委員会教育長の任期満了に伴い、3月市議会定例会で再度教育長に任命されました。  
任期は令和5年3月31日まで。  
☎ 教育政策総務課(☎824・1181)



#### 市職員の事務服を廃止

現行の事務服(冬用男性服、夏・冬用女性服)を3月末で廃止しました。より柔軟な働き方が質の高い行政サービスにつながることを考え、事務服の堅いイメージを払拭し、4月からは、職務に応じた公務にふさわしい服装で従事します。  
☎ 人事室(☎824・1181)

#### 「出前講座」が変わります

市の取り組みや制度について、職員が皆さんのところへ行き、話をする「出前講座」は3月末で廃止しま

### 戦没者などの遺族の皆さんへ 特別弔慰金の支給

戦没者などの死亡当時の遺族で、基準日の令和2年4月1日(水)時点で恩給法による公務扶助料や戦傷病者戦没者遺族等援護法による遺族年金などを受け取る人がいないときに、次の順番による優先順位の遺族1人に支給されます。  
①令和2年4月1日(水)までに戦傷病者戦没者遺族等援護法による弔慰金の受給権を取得した人  
②戦没者などの子  
③戦没者などの父母・孫・祖父母・兄弟姉妹

### くらしの情報

#### 食用油の回収

4月24日(金)午後1時～3時、市立消費生活センター。

④①～③以外の戦没者などの三親等内の親族(おい・めいなど)で戦没者などの死亡時まで1年以上の生計関係を有していた人  
○支給内容 額面25万円、5年償還の記名国債  
○請求期間 令和5年3月31日(金)まで  
☎ 福祉総務課(☎838・0171)

## 4月1日付けで 組織のリニューアルを実施

より機動的な政策立案及び2軸のまちづくりの推進を図ることを基本に機構改革を実施します。  
△主な変更点▽  
○「人・ふれあい部」及び「市民生活部」を廃止・再編し、「危機管理部」、「市民サービス部」及び「市民活動部」を設置します。  
○「健康部」を再編し、「健康政策課」を廃止します。  
○「こども部保育課」で「幼稚園の入園・保育料等に関する事務」を所掌します。

○2軸のまちづくりの基本的事項を担う「2軸化事業本部」を設置します。  
○「まち政策部」及び「まち建設部」を廃止・再編し、「まちづくり推進部」及び「都市基盤整備部」を設置します。  
○「上下水道局」を再編し、「下水道事業室」を設置します。  
※①「市民サービス部」については9ページを見てください②その他詳しくは市ホームページ「総務課」又は問い合わせください。  
☎ 総務課(☎824・1181)

した。今後は、皆さんの要望に応じた講座を実施しますので、各担当課に相談してください。  
☎ 企画二課(☎824・1181)

#### 公共施設の見学について

市のマイクロボスを使用した市内の公共施設などの見学会は、4月から廃止します。

市内公共施設の見学を希望するときは、施設に問い合わせてください。  
☎ 企画二課(☎824・1181)

### 手続き

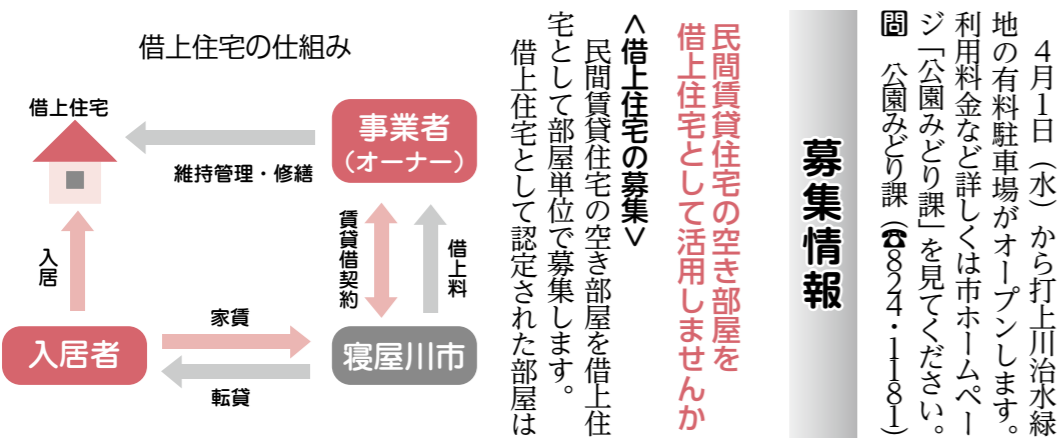
#### マイナンバーの通知カード 返戻分の廃棄のお知らせ

国の機構から発送されている通知カードで、返戻のあったものは市で保管しています。戸籍・住基担当まで受け取りに来てください(平成28年12月末以前に返戻のあったものは廃棄していることがあります)。  
▽廃棄対象 平成29年1月～31年3月に返戻されたもの  
▽受取期限 4月30日(木)  
※①4月末日で、市で保管している通知カードの一部を廃棄します。廃棄後の再発行には手数料500円がかかります(再発行は、発行可能な期間に限り受け付けます)②受け取りの必要書類など、詳しくは問い合わせください。  
☎ 市民サービス部戸籍・住基担当(☎824・1181)

打上川治水緑地に有料駐車場がオープン  
4月1日(水)から打上川治水緑地の有料駐車場がオープンします。利用料金など詳しくは市ホームページ「公園みどり課」を見てください。  
☎ 公園みどり課(☎824・1181)

募集情報  
民間賃貸住宅の空き部屋を借上住宅として活用しませんか  
借上住宅の募集▽  
民間賃貸住宅の空き部屋を借上住宅として部屋単位で募集します。借上住宅として認定された部屋は

借上住宅の仕組み  
事業者(オーナー)と借上料、賃借契約、家賃、転貸、入居、維持管理・修繕、入居者、寝屋川市



市からのお知らせ

安全・安心

税・保険・年金

健康・福祉

人権

子育て・教育

アウトドア・スポーツ

文化・交流

公共機関・団体 市民情報ひろば



借上住宅登録台帳に登録し、市営住宅として転貸します。借上住宅登録台帳への登録期間中であっても、通常どおり賃貸住宅の募集もできます。

- △主な基準▽
○公営住宅などの整備基準に適合した共同住宅(長屋住宅は不可)
○耐火構造又は準耐火構造の住宅
○4階建て以上のときはエレベーターの設置

- 新耐震基準に適合した住宅
○タイプ 1K〜3LDK
○床面積 25㎡〜75㎡程度
申請・図 所定の用紙を直接、まちづくり推進課(☎824・1181)
※実施要領など、各様式は市ホームページ「まちづくり推進課」を見てください。

青少年の居場所スタッフ募集

- ▽活動内容 利用者より少し年上のお兄さん・お姉さんの立場でゲームなどでコミュニケーションをとり、利用者同士をつなぎます
▽活動場所 スマイル及びハピネス
▽活動時間 平日:午後3時〜8時、土・日曜日、祝日及び学校長期休業中:正午〜午後8時(前半:正午〜午後4時、後半:午後4時〜8時)
▽謝礼 1時間1000円程度
申込・図 電話で青少年課(☎813・0075)

職員採用試験を行います

市が多くのことから「選ばれるまち」となるために、新たな価値を創造す

る人材を募集します。
※①募集は4月中旬頃に開始する予定です②申込方法や採用予定職種など、詳しくは、内容が決まり次第市ホームページ「人事室」などでお知らせします。
図 人事室(☎824・1181)

保育所アルバイト職員登録者募集

- ▽職種 ①保育士②延長保育士
▽勤務日時 月〜土曜日①午前8時45分〜午後5時(週37時間30分)②午前7時15分〜午後7時15分(ハローテーションにより5時間程度の勤務、シフト制(応相談)
▽賃金 時給①1795円②資格有り:1335円、資格なし:1257円
▽賞与 年間1月分(6月・12月)
※在職期間に応じて支給(基準日(6月・12月)に在職かつ週29時間以上の勤務で6か月以上が条件です。
申込 履歴書・免許証などの写しを直接窓口又は郵送で人事室(〒571-8555本町1番1号)
※登録後に面接を行い、採用者を決定します。
図 保育課(☎824・1181)

審議会などの委員を募集

- △都市計画審議会委員▽
都市計画に関する事項について調査審議するに当たり、広く市民の皆さんの意見を反映させるため委員を募集します。
▽対象 市内在住で現在、市の審議

委員会など
傍聴
できます
申し込みは、いずれも当日直接。
総合計画審議会
▽日時 4月9日(木)・17日(金)、いずれも午前10時
▽場所 市役所議会議棟5階第2委員会室

申し込みは、いずれも当日直接。
総合計画審議会
▽日時 4月9日(木)・17日(金)、いずれも午前10時
▽場所 市役所議会議棟5階第2委員会室

委員会室
▽定員 15人(先着順)
図 企画一課(☎824・1181)
環境保全審議会
▽日時 4月27日(月) 午前10時
▽場所 クリーンセンター6階多目的室
図 環境総務課(☎821・4055)

募していない、年2回〜3回程度の会議に出席できる18歳以上の人2人
▽任期 委嘱日から2年
▽報酬 1回の出席につき9000円
▽選考方法 一次:応募書類、二次:面接
応募・図 応募用紙(審査指導課で配布又は市ホームページからダウンロード)を直接窓口、郵送、FAX又はメール(アドレスは問い合わせください)で4月28日(火) 必着までに審査指導課(〒571-8555本町1番1号☎824・1181、FAX 825・2618)

- △景観審議会委員▽
良好な景観の形成について重要事項を定めるに当たり、広く市民の皆さんの意見を反映させるため委員を募集します。
▽対象 市内在住・在職・在学で現在、市の審議会などの委員に就任又は応募

- △市廃棄物減量等推進審議会委員▽
一般廃棄物処理基本計画の策定に当たり、一般廃棄物の排出抑制及び発生から最終処分に至るまでの適正な処理について、広く市民の皆さんの意見を反映させるため委員を募集します。
▽対象 市内在住・在職・在学で現在、市の審議会などの委員に就任又は応募していない、年5回の会議に出席できる20歳以上の人3人

学力向上支援人材▽

- 少人数教育及びチームティーチングなどを行う人と児童生徒の学力向上などを支援する人を募集します。
▽対象 原則、小学校又は中学校の教員免許を持つ人58人
△②児童生徒支援人材▽
学習の支援、生徒指導(不登校児童生徒の対応など)を行う人を募集します。
▽対象 生徒指導について根気よく取り組み、健康で教育に情熱があり、小・中学校で勤務の経験がある又は教員を目指している人24人

△③学校司書▽

- 学校図書館で、運営・教育活動の支援などを行う人を募集します。
▽対象 司書の資格を持ち、健康で学校教育に理解があり、愛情を持って、児童生徒に接することができる人9人
※
▽期間 ①4月13日〜令和3年3月31日(長期休業中も勤務あり)②③4月16日〜令和3年3月31日まで
▽勤務日時 週5日、午前8時30分〜午後4時45分
▽日給 ①免許あり:1万740円・免許なし:7529円②8159円③8293円
※交通費・期末手当は別に支給
▽選考日 4月8日(水)
▽選考方法 面接
※詳しくは、問い合わせください。
申込・図 4月6日(月)までの午前9時〜午後5時30分に申込書、写

環境・まちづくり

太陽光発電システム設置費補助金

- ▽補助金額 電力会社との「電力受給契約書」に記載されている受給最大電力の1kw当たり3万円(上限12万円)
▽募集件数 100件程度(申込順、補助金の予算額に達したときは終了)
▽対象 次の全てに該当する人
○市内の居住する住宅に未使用の太陽光発電システムを設置している
○電力会社との電力受給契約を平成31年4月1日以降に締結し、電力の受給を開始している
○市の太陽光発電システム設置についての補助金の交付を受けたことがない
○市税を滞納していない
▽配布場所 環境総務課、市役所市民情報コーナー、各シティ・ステーション又は市ホームページ「環境総務課」からダウンロード
申請・図 提出書類を郵送(簡易書留など配達記録が残るもの)で令和3年3月8日(月)までに環境総務

学生レポーター募集

市のイベントなどを取材し、「広報ねやがわ」の記事を執筆する学生レポーター」を募集します。

学生の皆さん、一緒に広報誌を作りませんか。

- ▽対象 市内在住・在学又は市と包括連携協定を結ぶ学校法人(大阪電気通信大学、常翔学園、聖母女学院、同志社、関西医科大学、大阪府立大学、大阪国際学園、大阪音楽大学)の設置する学校に通学し、学生レポーターの職務を積極的に遂行できる15歳〜25歳の学生6人(中学生を除く、決定には

- 選考があります)
▽任期 令和3年3月31日(水)まで
▽謝礼 記事掲載1件につき3000円
※詳しくは市ホームページ「企画三課」を見てください。
応募・図 所定の用紙(企画三課で配布又は市ホームページ「企画三課」からダウンロード)を直接窓口又は郵送で4月1日〜15日の午前9時〜午後5時30分(土・日曜日を除く) 必着に企画三課(〒571-8555本町1番1号☎824・1181)

市からのお知らせ

安全・安心

税・保険・年金

健康・福祉

人権

子育て・教育

アウトドア・スポーツ

文化・交流

公共機関・団体市民情報ひろば

課(〒572-0855 寝屋南一丁目2番1号 ☎824・1181)

番1号 ☎821・4055 ※詳しくは、問い合わせください。◎抽選結果は5月7日(木)に申込者全員に発送します。

工事費の80%又は50万円のいずれか低い額 ※①提出書類など詳しくは、市ホームページ「住宅政策課」を見てください

都市計画決定された生産緑地を対象に特定生産緑地の指定に係る申し出の受け付けを開始します。

自治会を対象に集会所への太陽光発電システムの設置費用の補助を行います。 ※詳しくは、問い合わせください。

たばこの吸い殻や空き缶のポイ捨て、ペットのフンの放置を解消するための手段の一つとして、啓発看板の配布を行っています。自宅の敷地内などに設置を希望する人は、申請してください。

PCB(毒性のある絶縁油など)を含む電気機器(変圧器・コンデンサー・業務用の照明安定器など)は、処分期間内(高濃度:令和2年度末、低濃度:令和8年度末)までに処理してください。

必要書類などは市ホームページ「2軸化事業本部」を見てください。 2軸化事業本部 ☎824・1181

「環境フェア」会場でのリサイクルマーケットの出店者を募集します。 ▽日時 6月14日(日) 午前10時～午後3時

土・日・祝日の 申込みごみ受入日のお知らせ 4月11日(土)・26日(日)・29日(祝)・5月4日(祝)・5日(祝)・6日(休)・9日(土)・24日(日)・6月13日(土)・28日(日)の午前9時～午後4時です。

PCB廃棄物の処理について PCB(毒性のある絶縁油など)を含む電気機器(変圧器・コンデンサー・業務用の照明安定器など)は、処分期間内(高濃度:令和2年度末、低濃度:令和8年度末)までに処理してください。

相談 土曜法律相談 毎月第4土曜日 予約は、前の週の月曜日(祝日のときは翌日)の午前9時から電話で受け付けします(申込順)。

「環境フェア」会場でのリサイクルマーケットの出店者を募集します。 ▽日時 6月14日(日) 午前10時～午後3時

空き家除却補助金 市内の業者に発注した空き家の除却工事費の一部を補助します。 ○対象 一年以上空き家の状態であった木造住宅の次のいずれかに当てはまる空き家の除却工事費で除却後2年以内のもの

特定生産緑地の指定に係る 申し出の受付 4月1日(水)から、平成5年に

出張マザーズコーナー 子育て中の人を対象にハローワークのスタッフによる就労相談を行います。 ▽日時 4月10日・24日、いずれも金曜日午前9時50分～午後1時(1

申込・図 封書(申し込みは1人1区画又は1グループにつき1ブース)に住所(グループのときは代表者)、氏名(ふりがな)、電話番号、主な出店品目を書いた申込用紙(様式自由)と返信用封筒(長形3号封筒に郵便番号、住所、氏名を書いて84円切手を貼付)を4月24日(金) 〓消印有効〓までに環境総務課(〒572-0855 寝屋南一丁目2

空き家除却補助金 市内の業者に発注した空き家の除却工事費の一部を補助します。 ○対象 一年以上空き家の状態であった木造住宅の次のいずれかに当てはまる空き家の除却工事費で除却後2年以内のもの

特定生産緑地の指定に係る 申し出の受付 4月1日(水)から、平成5年に

出張マザーズコーナー 子育て中の人を対象にハローワークのスタッフによる就労相談を行います。 ▽日時 4月10日・24日、いずれも金曜日午前9時50分～午後1時(1

※秘密は守ります。

困ったときは相談を(無料) ~4・5・6月~

Table with 5 columns: 相談名, 内容など, 日時(祝日・年末年始を除く), 申し込み方法, 申し込み・問い合わせ先. Rows include 法律相談, 登記相談, 国税相談, 不動産・建築相談, 相続・等談, 行政相談, 市政相談, 消費生活相談, 人権相談, 女性のための法律相談, 女性の心の悩み相談(カウンセリング), 男性のための悩み相談(カウンセリング), 子どもに関する相談, 教育相談, 就労相談.

市からのお知らせ 安全・安心 税・保険・年金 健康・福祉 人権 子育て・教育 スポーツ アウトドア 文化・交流 公共機関・団体 市民情報ひろば

人40分程度)  
▽場所 リラット3階ミーティングルーム1  
※相談無料(予約が必要、完全個室子ども連れ可、キッズスペースあり)  
申込・図 開催日の前々日まで市アプリ「各種予約」又は電話で市立産業振興センター(☎828・0751)

NPPO何でも相談

4月15日(水)午後2時〜4時、市立市民活動センター、NPPO法人の設立手続きや会計処理、団体運営のアドバイスなど、定員4団体(申込順)、無料。  
申込・図 4月8日(水)までに直接窓口又は電話で市立市民活動センター(☎812・1116)

パソコントラブル相談

4月28日(火)午後2時〜4時、市立市民活動センター、パソコン機器の故障、トラブル、定員10人(申込順)、パソコンを持って来てください、無料。  
申込・図 4月20日(月)から直接窓口又は電話で市立市民活動センター(☎812・1116)

産業・事業者

創業支援セミナー

創業・開業を考えている人や経営に悩んでいる人を対象にビジネスプランの構想・作成、事業を円滑に進

めるための資金調達の方法など、創業に役立つセミナーを開きます。セミナー修了者には、市の補助制度などの優遇措置があります。

▽日時・テーマ ①5月13日:「経営」②27日:「人材育成」③6月10日:「財務」④24日:「販路開拓」いずれも水曜日、午後6時から  
▽場所 市立産業振興センター  
▽対象 市内創業希望者、市内で創業して5年未満の人20人程度(申込順)  
▽参加費 無料  
申込・図 5月12日(火)までに直接窓口、電話又はFAXで市立産業振興センター(☎828・0751、FAX839・4343)

市小規模企業事業資金融資あっせん制度の利用

市内で事業を営む小規模企業者が、金融機関から円滑に資金を調達できるように大阪信用保証協会の保証を付して融資あっせんしています。  
▽利用資格 市内において同一場所で1年以上事業を営んでいる小規模企業者  
▽融資限度額 500万円  
▽資金使途 運転資金・設備資金  
▽融資利率 年1・4%  
▽融資期間 5年以内  
▽担保 原則不要  
▽連帯保証人 法人・組合のみ代表者  
※詳しくは、問い合わせください。  
図 市立産業振興センター(☎828・0751)

経営支援アドバイザーの無料経営相談

市内事業者及び創業予定者を対象とした経営・技術支援相談を行っています。  
▽相談日時 平日の午前9時〜午後5時(年末年始を除く、1人1時間程度)  
※①月1回、夜間相談も行っています。詳しくは問い合わせください  
②アドバイザーの出勤日は、市ホームページ「産業振興センター」を見てください。  
申込・図 直接窓口又は電話で市立

活用してください 耐震補助制度

地震に強いまちづくりを進めるため、木造住宅などの耐震診断、耐震改修の補助やブロック塀などの撤去費用の補助を行っています。補助制度を活用し、いつ起こるか分からない地震に備えましょう。

図 住宅政策課(☎824・1181)

補助制度概要

補助制度	補助額	条件の一部
耐震診断	上限4万5,000円	平成12年5月31日以前建築の木造住宅
耐震設計	上限10万円	昭和56年5月31日以前建築の2階建て以下の木造住宅
耐震改修	上限90万円	前年の合計所得金額が699万円以下
ブロック塀など撤去	<通学路以外> 上限20万円 <通学路> 上限40万円	道路などに面するブロック塀などで、建築基準法への適合や安全性に課題があり、道路面からの高さが60cmを超えるもの

※上の表は補助制度の一部です。他にも条件がありますので詳しくは問い合わせください。

産業振興センター(☎828・0751)

「先端設備等導入計画」の認定申請

中小企業及び小規模事業者などが、設備投資を通して労働生産性の向上を図るために策定するものです。市が策定した「寝屋川市導入促進基本計画」に基づき、市内中小企業及び小規模事業者などが計画を策定し、市の認定を受けたときは、税制支援(固定資産税の軽減措置)や金融支援(補助金における優先採択などの優遇措置)を活用することができます。

交通安全

4月6日〜15日 春の全国交通安全運動

交通事故防止のため、正しい交通マナーを身に付けましょう。  
図 交通政策課(☎824・1181)



税のお知らせ

家屋調査を実施

新築、増・改築や取り壊しのあった家屋を対象に調査を行っています。固定資産税の税額の基礎となる評価額を算定するためのものです。協力をお願いします。  
調査を行う市職員は、固定資産評価補助員証を携帯しています。  
図 市民サービス部固定資産税担当(☎824・1181)

固定資産帳簿の縦覧

▽期間 4月1日〜6月1日の午前8時〜午後8時(土曜日は午前8時〜午後1時、日曜日・祝日を除く)  
※期間終了後は縦覧できません。  
▽場所 固定資産税担当  
▽対象 土地価格等縦覧帳簿・家屋価格等縦覧帳簿

各種保険・医療制度

65歳以上の介護保険料

介護保険料は所得と世帯の課税状況で計算します。令和2年度の介護保険料額を年金からの天引きの人は4月に郵送でお知らせします。  
※前年度途中に年金天引きが停止に

防災



枚方寝屋川消防組合からのお知らせ

△普通救命講習会▽

4月18日(土)午前9時30分〜午後0時30分、枚方消防署、AEDの使用方法や心肺蘇生法などの知識と技術を習得、寝屋川市・枚方市に在住・在職・在学の人30人(申込順)、受講無料。  
申込・図 電話で4月7日〜10日の午前9時〜午後5時に枚方消防署警備課(☎852・9944)

△甲種防火管理新規講習▽

5月14日(木)午前10時〜午後4時30分・15日(金)午前10時〜午後5時、いずれも枚方寝屋川消防組合消防本部、寝屋川市・枚方市に在住又は在職の人で防火管理の資格を必要とし、適切に業務を遂行できる人100人(申込順)、受講料4000円(テキスト代など、初日に納付)。  
※消防設備点検資格者講習又は自衛消防業務講習の既修者は講習科目が

防犯

通学路などに防犯カメラを設置

児童・生徒の登下校時などにおける犯罪抑止などの安全確保を図るため、市内各小学校の通学路などに新たに防犯カメラを120台設置しました。平成30年度に設置した240台と合わせて、計360台を設置しています。  
防犯カメラの運用に当たっては、寝屋川警察署との協定に基づき、重大事件発生時などの際に警察による迅速な捜査が行えるよう支援します。  
※撮影した映像については、プライバシー保護に十分配慮しながら適切に運用します。  
図 学務課(☎824・1181)

市からのお知らせ

安全・安心

税・保険・年金

健康・福祉

人権

子育て・教育

アウトドア・スポーツ

文化・交流

公共機関・団体市民情報ひろば

なった人は納入通知書又は口座振替での支払いになることがあります。  
高年齢介護室(☎824・1181)

当(☎824・1181)  
後期高齢者医療制度についてのお知らせ  
△歯科健康診査▽  
府後期高齢者医療広域連合が指定する歯科医院で、4月1日～翌年3月31日までに1回、無料で受診することができます。

▽申請に必要なもの ①人間ドックの領収書②人間ドック検査結果通知書などの写し③被保険者証④口座情報わかるもの⑤朱肉を使う印鑑  
※脳ドックは助成の対象外です。  
△府後期高齢者医療広域連合給付課(☎06・4790・2031)又は市市民サービス部後期高齢者医療担当(☎824・1181)

### 年金制度

国民年金保険料などのお知らせ

△保険料の改定▽

令和2年度の保険料が月額1万6540円に改定されました。

前納など、納付方法によっては納付額の割り引きがあります。

△学生の納付特例申請を受付▽

学生で保険料を納めることが困難なときは、学生納付特例申請をして本人の前年所得が基準額以下であれば学生納付特例を受けることができます。

▽申請に必要なもの ①年金手帳②学生証の写し又は在学証明書③印鑑(本人が申請するときは不要)

△国民年金の加入や種別の変更届▽

退職したとき、厚生年金や共済組合に加入している配偶者の扶養でなくなったときは、国民年金の届け出が必要です。

届け出には、年金手帳・印鑑などのほか、書類が必要になります。

△市民サービス部戸籍・住基担当(☎824・1181)

国民健康保険の加入・脱退などの届け出は14日以内に

国民健康保険に加入・脱退などの届け出は必要な書類などを確認して必ず14日以内に済ませてください。届け出がないときは、医療費が全額自己負担になるなどの不利なことになることがあります。

△市民サービス部国民健康保険担当(☎824・1181)

国民健康保険加入者人間ドック・脳ドック助成の申請方法及び内容変更について

△主な変更点▽

▽助成対象者 年齢が満20歳以上で、国民健康保険料を完納している又は納付誓約を履行している人など

※①人間ドック助成は、市が実施する特定健康診査等事業の調査に協力し、かつ検査結果を利用することに同意する人②脳ドック助成は、脳疾患による治療を受けていない人。

▽助成金額 各助成金額の上限金額を2万円から3万円に増額

※詳しくは問い合わせください。

△市民サービス部国民健康保険担当(☎824・1181)



### 母子保健

母子健康手帳交付(妊婦届け出)市公式アプリでの予約がスタート

4月1日(水)から、母子健康手帳交付(妊娠届け出)の市公式アプリからの予約を開始します。左のQRコードからインストールできます。

※母乳・育児相談の予約もできます。  
△子育て支援課(☎812・2213)



産後ケア  
～お母さんの心身をケアします～

▽対象 家族などからの育児サポートが困難な人など(出産後4か月までの産婦とその赤ちゃん)

▽内容 市内の医療機関などで、シヨートステイ(宿泊)・デイサービス(日帰り)により、お母さんの心身のケアなどを受けることができます。

※自己負担があります。  
△子育て支援課(☎812・2213)

### 子どもの予防接種

予防接種名	定期予防接種の期間	回数
ヒブ	生後2か月～5歳になる前日※①	4
小児用肺炎球菌	生後2か月～1歳になる前日	4
B型肝炎	生後2か月～7歳6か月になる前日	3
4種混合	生後3か月～7歳6か月になる前日	4
BCG	1歳になる前日まで	1
麻しん風しん(MR)混合1期	1歳～2歳になる前日	1
麻しん風しん(MR)混合2期	小学校就学前の1年間(令和2年度の対象者は、平成26年4月2日～27年4月1日生まれの人)	1
水痘	1歳～3歳になる前日	2
日本脳炎1期	生後6か月～7歳6か月になる前日※②	3
日本脳炎2期	9歳～13歳になる前日※②	1
二種混合(ジフテリア・破傷風)	11歳～13歳になる前日	1

※①接種開始月により接種回数が変わります②生年月日により、特例の対象者になる人がいます。

### 子どもの予防接種のお知らせ

13)又は子育てリフレッシュ館(☎800・3863)

予防接種の開始時期、追加接種などを確認し、忘れずに受けましょう(右の表のとおり)。

▽接種場所 市内又は守口市・門真市・大東市・四條畷市内の取扱医療機関。「健康づくりプログラム」又は市のホームページ「子育て支援課」を見てください。

※取扱医療機関に予約をして、母子健康手帳を持って接種してください。

※やむを得ず取扱医療機関以外で接種するときは、子育て支援課に問い合わせてください。

▽費用 定期接種の期間内は無料  
△日本脳炎予防接種の積極的勧奨  
令和2年度に18歳(平成14年4月

### 母子保健事業

日時などは26ページの表のとおりです。

△子育て支援課(☎838・0374)

### 乳幼児健康診査

対象者には個別に通知しています。

△4か月児健康診査▽

令和元年10月9日～11月30日生まれの人。

△1歳6か月児健康診査▽

平成30年6月22日～7月28日生まれの人。

△3歳6か月児健康診査▽

平成28年8月6日～9月17日生まれの人。

△歯の親子教室▽

平成29年9月1日～20日生まれの人。

子育て支援課(☎838・0374)

母子保健事業

Table with 5 columns: 内容, 日時, 対象, 申込, 備考. Rows include 離乳食講習会 and 育児相談.

※いずれも市立保健福祉センター、申込順、参加無料です。

健康づくり

「わきこもり」のままで困っていませんか

市では「ひきこもり」について相談窓口を用意しています。

「今は働いていなくて家にいる」

「近所のコンビニなどには出かけるが、普段は一人で家にいる」「長年外に出ていない」など…悩みや気になっ

ひきこもりは誰にでも起こりえます。

申込・☎ 電話で保健予防課(☎812・2362)



HIV検査

▽日時 4月1日・15日、いずれも水曜日午前9時30分～10時30分

▽場所 市保健所

申込 当日直接

※匿名・検査無料、梅毒・クラミジア検査も併せて受けることができます。

保健予防課(☎829・7773)

ワガヤネヤガワ健康ポイント 豪華グッズ公開抽選

3月末で応募を締め切った健康ポイント事業の豪華グッズ公開抽選を行います。

各種集団健(検)診の受付

申込順に受け付け、申し込みの翌月末までに受診券を発送します。申し込みが多いときは、申込期間中でも、受け付けを終了します。

▽申込期間 4月1日～令和3年1月29日

△申込方法

①直接(窓口)：申込期間の午前9時～午後5時30分(土・日曜日、祝日を除く)に健康づくり推進課②郵送：健(検)診名、住所、氏名(ふりがな)、生年月日、年齢、電話番号を書いて4月1日～令和3年1月29日消印有効日に健康づくり推進課(〒571-8533池田西町28番22号市立保健福祉センター内)

③市ホームページ：申込期間に「電子申請システム」④市公式アプリ「もくと寝屋川」：検診日の3週間前の午前0時までに申し込み検診日が3月30日のとき、3月9日午前0時までに申し込み、アプリでの申し込みは、検診日の指定ができます(令和3年1月29日(金)以降も申し込み可)。

※①複数の検診を郵送で申し込むときは、封書は便せん1枚に1検診、はがきは1枚に1検診を書いてください。がんドック検診・セット検診は1枚で申し込みができます②

受診対象になる年度(4月～3月)に1回(子宮がん検診、乳がん検診(マンモグラフィ検査)、胃がん検診、肺がん検診、大腸がん検診は集団検診か個別検診のどちらかを1回)受診できます③申し込みから2か月が過ぎても受診券が届かないときは、健康づくり推進課に問い合わせてください。

△注意事項

○対象年齢は、令和3年3月31日時点の年齢です。○該当部位で受診中や経過観察中の人は、受診できません。○がんドック検診の胃がん検診はバリウム検査(デジタル撮影)で、費用は2000円です。○子宮がん検診(子宮頸部の細胞診検査)は2年に1回です。妊娠中又は妊娠の可能性がある人、一人です。立っていることが困難な人は集団検診では受診できないので健康づくり推進課に問い合わせてください。

○乳がん検診(マンモグラフィ検査)は2年に1回です。妊娠中又は妊娠の可能性がある人、授乳中又は断乳後すぐの人、心臓ペースメーカー!VPシャント・鎖骨下静脈ポートを装着している人、腕を肩まで上げることができない人、豊胸手術をしている人は受診できないので健康づくり推進課に問い合わせてください。

○市民税非課税世帯の人：健康づくり健診(受診前に健康づくり推進課で手続き)○生活保護世帯の人：各種集団健(検)診・個別検診(検診当日(個

表2 個別検診

Table with 3 columns: 検診名, 対象, 費用. Rows include 子宮がん検診, 乳がん検診, 胃がん検診, 大腸がん検診, 肺がん検診.

※①体部の細胞診(医師の判断による追加検査)は個別検診のみ②令和3年1月29日(金)までに予約が必要。

△休日検診のお知らせ▽

○乳がん検診(マンモグラフィ検査)の受診を希望する人は、がんドック検診・セット検診とは別に申し込んでください。

○妊娠中又は妊娠の可能性のある人は、肺がん検診・胃がん検診・骨密度検診はX線検査のため受診できません。

個別検診を希望する人は市内の取扱医療機関(市ホームページ「健康づくり推進課」を見てください)で受診してください。

△費用免除▽

○生活保護世帯の人：各種集団健(検)診・個別検診(検診当日(個

別検診は前日まで)の受診前に保健課で生活保護受給証明書を受け取り、健康づくり推進課で手続き▽

健康づくり推進課(☎812・2002)

表1 各種集団健(検)診 ●…受診できる検診、◎…対象者で受診を希望する人<追加費用が必要>…肝炎ウイルス検診1000円・胃がんリスク(ABC)検診500円>

Table with 8 columns: 健(検)診名, 対象, 特定健診, 胃がん, 肺がん, 大腸がん, 骨密度, 子宮がん, 肝炎ウイルス, 胃がんリスク(ABC), 費用. Rows include がんドック検診, セット検診, 各種がん検診, そのほかの健(検)診.

※①健(検)診は4月下旬(セット検診は6月)から始まります②検診場所は、市立保健福祉センターです③検診対象者は、市に住民票がある人です④令和元年度に市の子宮がん検診を受診していない人⑤市の国民健康保険に加入している人⑥令和元年度に市の乳がん検診(マンモグラフィ検査)を受診していない人⑦肝炎ウイルス検診は、41歳以上で受診したことがない人、過去に肝機能異常を指摘された人も受診できます⑧胃がんリスク(ABC)検診は、これまでに受診したことがある人、明らかな上部消化器症状があり、胃や十二指腸の疾患が強く疑われる人、食道、胃、十二指腸の疾患で治療中の人、胃酸分泌抑制薬(特にプロトンポンプ阻害剤)を服用中、又は2か月以内に服用していた人、胃の外科的手術(切除など)を受けた人、腎不全(血清クレアチニン値が3mg/dL以上)の人、ピロリ菌の除菌治療中、若しくは過去にピロリ菌の除菌治療を行った人は受診できません⑨がんドック検診・セット検診に乳がん検診は含まれません⑩今年度は前立腺がん検診はありません。

6月10日(水)午後1時、市立保健福祉センター15階会議室1・2。 ※期間内に当事業のAコースに申し込んだ人が対象です。

健康づくりプログラムを配布

市民の皆さんの健康づくりを支援するため、健康教室、健康づくりについての情報などを掲載した「健康づくりプログラム」を4月中旬に配布します。

健康づくり推進課(☎824・1181)

8020表彰

市歯科医師会は、80歳で自分の歯を20本以上保つことを目指す「8020運動」を推進しています。

6月6日(土)の「歯の健康展・市民の集い」で、対象者(左の表のとおり)に「8020表彰」を行います。対象者は、次の方法で検診を受けてください。

Table with 2 columns: 年齢, 生まれ年. Rows include 80歳(昭和15年), 85歳(昭和10年), 90歳(昭和5年), 95歳(大正14年), 100歳(大正9年), 105歳(大正4年).

※生まれ年で1月1日~12月31日生まれの人が対象です。

▽検診期間 4月1日~5月22日
▽検診場所 市の成人歯科健康診査取扱医療機関(4月中旬に全戸配布する「健康づくりプログラム」に掲載)
▽検診料 無料
▽受診方法 医療機関に直接
歯科医師会事務局(☎828・3930)又は健康づくり推進課(☎824・1181)

風しん抗体検査

▽日時 4月8日・22日、いずれも水曜日午前11時~11時40分
▽場所 市保健所
▽対象 次のいずれかに該当する市民①妊娠を希望する女性②妊娠を希望する女性の配偶者③妊娠している女性の配偶者(検査や風しんワクチンを受けたことがある人を除く)
▽検査料 無料
※結果は郵送します。

申込・問 前日までに電話で保健予防課(☎829・7773)

成人の麻しん風しん・風しん予防接種

△昭和37年4月2日~54年4月1日生まれの男性▽
令和元年度~3年度の3年間、抗体検査・予防接種共に無料で受けることができます。詳しくは対象者に送付する個別通知(クーポン券)を見てください。
※既にクーポン券を使用した人は対象外です。クーポン券未使用者へは、

令和2年度用のクーポン券を新たに送付しますので、令和元年度に発行されたクーポン券は使用しないでください。
▽予防接種の対象 風しん抗体検査(過去5年以内の検査も含む)の結果、抗体が十分でないと判定された人
※風しん抗体検査を受けていない人は対象にはなりません。
▽予防接種の回数 1回
※実施場所などの詳細や自己負担額が発生したときの還付申請については、市ホームページ「健康づくり推進課」又は個別通知を見てください。

費用助成▽
▽対象 風しん抗体の検査(過去5年以内)の結果、抗体が十分でないと判定された市民のうち、次のいずれかに該当する人
①妊娠を希望する女性
②妊娠を希望する女性の配偶者
③妊婦の配偶者
※風しん抗体検査を受けていない人や妊娠中の人は助成の対象にはなりません。

△接種回数 1回
▽接種方法 本人確認書類、風しん抗体検査の結果が分かるものを持って、取扱医療機関で接種
▽自己負担額 3000円

▽場所 市内取扱医療機関(健康づくりプログラム)又は、市ホームページ「健康づくり推進課」に掲載
※市内取扱医療機関以外で接種する

くは、問い合わせてください。
問 健康づくり推進課(☎812・2002)

認知症介護家族交流会

4月17日(金)午後1時30分~3時30分、市立保健福祉センター15階会議室1・2、認知症の人を介護する家族の情報交換など、参加無料。
申込 当日直接
問 市社会福祉協議会(☎838・0400)

男性介護者の交流会

4月18日(土)午後1時~3時、市立保健福祉センター4階セミナー室、介護経験のある男性が相談したことや介護のヒントなどを気軽に話し合います、参加無料。
申込 当日直接
問 高齢介護室(☎824・1181)

元氣アップ体操 サポーター養成講座

介護予防の体操「元氣アップ体操」を習得し、地域で活動してもらええるボランティアを養成します。
4月28日~6月30日の毎週火曜日午後2時~4時(6月2日を除く)計8回、受付・健康チェックは午後1時30分(から)市立保健福祉センター5階多目的ホールと地域の活動会場の見学1回、地域の公民館などでサポーターとして活動する意思のあるおむね55歳以上の市民20人(申込

ときは、接種時に費用を全額自己負担し、後日助成額を還付します。令和3年3月31日(水)までに健康づくり推進課へ申請してください(申請に必要なものについては市ホームページ「健康づくり推進課」に掲載)。
◎風しん抗体検査は寝屋川市保健所や医療機関などで行っています。詳しくは保健予防課・医療機関へ問い合わせてください。
問 健康づくり推進課(☎812・2002)

童謡唱歌を歌う会 「新緑コンサート」

5月20日(水)午後1時30分~3時20分、市立中央高齢者福祉センター、懐かしい童謡唱歌を皆で楽しく歌おう、40歳以上の市民80人(申し込みが多いときは抽選)、参加費500円(飲み物代など)。
申込・問 直接窓口又は往復はがきに新緑コンサート希望、住所、氏名(ふりがな)、年齢、電話番号を書いて、4月30日(木)に必着に市立中央高齢者福祉センター(〒572-10004成田町3番6号☎832・0050)

骨粗しょう症予防教室 「骨からキレイになる講座」

5月22日(金)午前10時~11時30分、市立保健福祉センター15階研究室5、ピラティスやコアトレーニング、20歳以上の女性30人(申込順)、参加無料。

順)、参加無料。
申込・問 直接窓口又は電話で高齢介護室(☎824・1181)

介護予防ポイント事業 サポーター登録研修

5月11日(月)午前10時~正午、市立保健福祉センター15階研修室5、市内の福祉施設などで簡単な手伝いができる65歳以上の人。
※施設などで約1時間以上活動すると1日200ポイント(1ポイント11円)もらえ、交付金が受けられます。
申込・問 5月7日(木)までに電話で市社会福祉協議会(☎838・0400)土・日曜日、祝日を除く)
元氣アップ体操塾

元氣アップ体操塾

5月12日~7月21日の毎週火曜日午前10時~11時45分(5月26日を除く)計10回、受付・健康チェックは午前9時40分(から)、市立保健福祉センター15階多目的ホール、高齢者に合った柔軟体操や筋力トレーニングなど、要支援や要介護の認定を受けていない65歳以上の市民25人(申し込みが多いときは抽選、初めての人を優先)、参加無料。
申込・問 4月22日(水)までに直接窓口又は電話で高齢介護室(☎824・1181)

認知症サポーター養成講座

5月13日(水)午前9時30分~11時、市立保健福祉センター14階健康指導室、認知症について正しい知識

高齢者福祉

成人用肺炎球菌予防接種

▽対象 接種日時点で市の住民基本台帳に記載されている人で、過去に当ワクチンを接種したことがない①左の表の生年月日に該当する人②60歳~64歳で心臓・腎臓・呼吸器の機能又はHIVによる免疫機能に障害がある、単独で身体障害者手帳1級所持者
※①の人は、4月上旬に個別に案内書を送付します②の人は案内書の送付はありません。接種を希望するときは健康づくり推進課に問い合わせてください。
▽接種回数 1回
▽接種方法 案内書及び年齢を確認

Table with 2 columns: 成人用肺炎球菌予防接種, 対象者. Rows include 昭和30年4月2日~31年4月1日, 昭和25年4月2日~26年4月1日, 昭和20年4月2日~21年4月1日, 昭和15年4月2日~16年4月1日, 昭和10年4月2日~11年4月1日, 昭和5年4月2日~6年4月1日, 大正14年4月2日~15年4月1日, 大正9年4月2日~10年4月1日.

市からのお知らせ

安全・安心

税・保険・年金

健康・福祉

人権

子育て・教育

アウトドア・スポーツ

文化・交流

公共機関・団体 市民情報ひろば



### 障害者福祉

を学びます、参加無料。  
申込 当日直接  
☎ 高齢介護室 (☎824・1181)

#### 手話講習会 (入門・基礎コース)

4月23日(令和3年3月11日の毎週木曜日)朝の部：午前10時～正午  
②夜の部：午後7時～9時(計42回)・①市立保健福祉センター5階会議室3-3②市立保健福祉センター15階多目的室、市内在住・在職・在学の人で初めて手話を学ぶ人①20人程度②25人程度(申し込みが多いときは抽選)、受講無料(テキスト代3300円が必要)。  
※子ども連れの受講はできません。

申込・☎ 往復はがきに講座名・コース(①又は②)、住所、氏名(ふりがな)、生年月日、年齢、電話・FAX番号、勤務先・学校名(市外在住の人のみ)を書いて4月10日(金)11必着11までに障害福祉課(〒572-8533池田西町28番22号 ☎838・0382)。

#### 子ども用補聴器の購入費用などの助成

子ども用補聴器の購入費用や電池交換費用などを助成します。  
▽対象 市内在住で18歳までの難聴児の保護者(最初の3月31日まで、所得制限があります)

市ホームページ「子育て支援課」を見てください。  
☎ 子育て支援課 (☎824・1181)

#### 就学援助制度

経済的な理由から、学校の費用に困っている保護者に援助を行います。  
▽対象 市立小・中学校に在籍する児童・生徒がいる又は市内に住所があり、府立富田林中学校・国立・私立小・中学校に在籍する児童・生徒がいる保護者で、世帯全員の総所得金額(平成31年1月～令和元年12月)が認定基準額以下  
▽受付期間 4月1日～30日の午前9時～午後5時30分(土・日曜日、祝日を除く)  
※4月11日～12日は受け付けます。  
▽受付場所 市役所別館1階  
申請 保護者名義の通帳・印鑑を持って保護者が直接  
△受付についてのお問い合わせ  
○申請は毎年必要です。  
○令和元年分の所得がないときでも、世帯全員が必ず市・府民税の申告を済ませておいてください。  
○生活保護法の教育扶助を受けているときは、申請の必要はありません。  
☎ 教育政策総務課 (☎824・1181)

#### 誕生会

毎日(第3日曜日、休館を除く)午前11時30分～正午、市立エスポアール、カード・手形・身体計測

市からのお知らせ

安全・安心

税・保険・年金

健康・福祉

人権

子育て・教育

アウトドア・スポーツ

文化・交流

公共機関・団体  
市民情報ひろば

### 子ども・親子

#### 赤ちゃんが生まれる皆さんへ ベビー服などをプレゼントします

(株)F・O・インターナショナルから贈呈いただいたベビー服などを活用し、令和2年4月1日～3年3月31日に生まれ、出生と同時に市の住民となった赤ちゃんがいる世帯にベビー服などをプレゼントします。  
出生届出時に配布する「スマイルベビーギフト券」をラットや市内に12か所ある子育て支援センターなどに持参すると、ベビー服などと引き換えることができます。  
▽引換期限 対象児の誕生日から誕生日月を含め6か月間(4月生まれは9月末まで)  
※各施設の開所時間など詳しくは、



ベビーギフト(イメージ)



#### 人権啓発ビデオ・DVDの貸し出し

人権について話し合う材料としてビデオ・DVDを市民の皆さんに無料で貸し出しています。  
※詳しくは、市ホームページ「人権・男女共同参画課」を見てください。  
☎ 人権・男女共同参画課 (☎824・1181)



#### 依頼会員説明会

ファミリー・サポート・センター

は、育児の援助をしてほしい人(依頼会員)と援助をしたい人(提供会員)が互いに助け合う会員組織です。  
4月11日(土) 午前10時～10時45分、20日(月) 午後1時～1時45分。  
※会員登録には説明会の受講が必要ですが、詳しくは問い合わせください。  
申込・☎ ファミリーサポートセンター(ラット内) ☎839・8815

#### 伝承あそび(工作)

4月11日(土) 午後2時～3時、市立エスポアール、紙などを使い、おもちゃを手作りします、幼児と保護者・小学生、参加無料。  
申込 当日直接  
☎ 市立エスポアール (☎828・4141)

#### 読書のじかん

4月11日(土) 午後3時～4時、市立エスポアール、絵本の読み聞かせ・展示など、幼児と保護者・小学生、参加無料。  
申込 当日直接  
☎ 市立エスポアール (☎828・4141)

#### 元気っ子ランド

4月22日(水) 午後3時30分～4時30分、市立エスポアール、プラバン、幼児と保護者・小学生、参加無料。  
申込 当日直接  
☎ 市立エスポアール (☎828・4141)

4月生まれの乳幼児、参加無料。  
申込 当日直接  
☎ 市立エスポアール (☎828・4141)

#### 子育ては親育ち

△手形・足形アート▽  
4月27日(月) 午前10時～11時、市立エスポアール、汚れてもいい服装、乳幼児と保護者15組(申込順、5組未満のときは中止)、参加費400円。  
申込・☎ 4月2日～20日に直接窓口又は電話で市立エスポアール(☎828・4141)

#### 体操ひろば

4月13日(月) 午前11時10分～11時30分、市立エスポアール、手遊び・触れ合い遊び・絵本、乳幼児と保護者、参加無料。  
申込 当日直接  
☎ 市立エスポアール (☎828・4141)

#### ママランチ

△大きなこいのぼり作り▽  
4月20日(月) 午前10時30分～11時、市立エスポアール、エスポアールに飾ります、乳幼児と保護者、参加無料、汚れてもいい服装で来てください。  
申込 当日直接  
☎ 市立エスポアール (☎828・4141)

### 青少年

#### キッズパソコン教室募集

△スクラッチを使いプログラミングを学ぶ▽  
6月3日～令和3年3月17日の水曜日午後4時～5時(計18回)、市立学び館、小学校5年生～6年生4人(申し込みが多いときは抽選)、受講料：前期9000円・後期9000円。

申込・☎ 往復はがきに講座名、住所、氏名(ふりがな)、学校名・学年、電話番号を書いて5月8日(金)11必着11までに、市立学び館(明和一丁目13番23号 ☎822・3311)  
※結果は返信はがきでお知らせします。



### 市民体育館

#### トレーニング室利用者講習会

トレーニング室を新規に利用する人は、講習を受けてください。時間に遅れると受講できません。  
5月8日(金) 午後1時30分～3時14日(木) 午後6時30分～8時31日(日) 午前9時30分～11時、16歳以上の30人(申込順)、受講料3500円(利用許可証・テキスト代、当日納付)、写真、上靴、住所を確認できる免許証・保険証などが必要。  
※詳しくは市立市民体育館ホームページを見てください。  
申込・☎ 講習の前日までに直接窓口又は電話で市立市民体育館(☎24・5858)

#### スポーツ少年団 ハンドボール教室

4月11日・25日・5月9日・30日、いずれも土曜日午前9時～正午、小学校1年生～6年生、登録費：年3000円(保険料を含む)・月会費1000円、運動のできる服装・上靴が必要。  
申込 当日直接  
☎ 水戸 (☎090・8884・0133)



### チャレンジソフトバレー (楽しもう会)

4月17日・5月22日・6月19日・7月10日・9月11日・10月9日・11月13日・12月11日、いずれも金曜日午前10時～正午、初心者から経験者、参加費200円、上靴が必要。  
申込 当日直接

「市ソフトバレーボール連盟」・尾崎(☎888・2313)  
**市民体育大会 卓球の部**

5月5日(祝) 午前9時15分、①一般の部(男子・女子)：申込人数により混合(ダブルス又は団体)②中学生の部(男子・女子の部)：個人戦のみ、いずれも市内在住・在職・在学の中学生以上の人、参加費：一般600円・中学生400円。  
申込 所定の用紙(①は必ず年齢を書く)を直接窓口、郵送又はFAXで4月15日(水)午後5時必着に市卓球協会事務局(〒572-0823下木田町16番16号市立市民体育館内、FAX822・6800)

村上(☎080・4027・0788)  
**バドミントン講習会・練習会**

5月9日(土) ①講習会：午後0時15分～2時45分、初心者・初級者、参加費：協会登録者無料、未登録者：300円②練習会：午後3時15分～5時30分、いずれも協会登録者又は市内在住・在職・在学の小学生以上の人(②は必ず年齢を書く)を直接窓口、郵送又はFAXで4月15日(水)午後5時必着に市卓球協会事務局(〒572-0823下木田町16番16号市立市民体育館内、FAX822・6800)

の人(②はダブルスのゲームができる人)、参加費：協会登録者：一般300円、小学生・高校生200円(未登録者100円増し)。  
申込 当日直接

「市バドミントン協会・磯部(☎06・6933・5564)  
**市民体育大会 バドミントン部**

5月17日(日) 午前9時30分、男女シングルス(1部～3部)・男女ダブルス(1部～4部)、4部はペアの合計年齢が100歳以上、市内在住・在職・在学の小学生以上の人(クラブ在籍のみは不可)、参加費1人：一般800円・小学生・高校生400円(当日納付)。  
申込 所定の用紙又は大会名、種目、住所、氏名、性別、電話番号を記入したものを直接窓口、郵送又はFAXで5月7日(木)午後4時必着に市バドミントン協会(〒572-0823下木田町16番16号市立市民体育館内、FAX822・6800)

磯部(☎06・6933・5564)  
**バドミントン協会会長杯大会**

6月7日(日) 午前9時30分、男女シングルの部(1部～3部) 男女ダブルスの部(1部～4部)、1部：上級・2部：中級・3部：初級・4部はペアの合計年齢が100歳以上、協会登録者(随時登録可、1人1種目)、参加費：一般800円・小学生・高校生400円(当日納付)。

### 野外活動センター

**乳幼児と親の自然体験活動 「すくすくのあ」**

5月15日(金) 午前10時30分～11時30分(現地集合・解散)、花や葉っぱを集めよう、自然体験活動に興味のある2歳までの子どもと保護者10組(申込順)、参加費500円(市外在住者は200円増し)。  
申込・☎ 4月9日(木) 午前10時から電話で市野外活動センター(☎0743・78・1910)

### 森のようちえん体験会

5月17日(日) 午前10時～午後3時、好奇心・探求心を伸ばしながら自分に自信がもてる活動を行います、年中児～年長児40人(申込順)、参加費3500円(施設使用料・昼食代・プログラム代・保険代など)。  
※①体験会終了後、希望者は年間登録を行います②詳しくは問い合わせください。  
申込・☎ 4月9日(木) 午前10時から電話で市野外活動センター(☎0743・78・1910)

### キャンプテクニク講習

5月24日(日) 午前10時30分～午後3時30分(現地集合・解散)、鶏の丸焼き(ダッジオーブン)とロープワーク、小学生以上の人30人(申込順)、参加費：市内在住の小学生2000円、中学生以上の大人2500円(市外在住者は2000円増し)。  
申込・☎ 4月6日(月) 午前10時から電話で市野外活動センター(☎0743・78・1910)

※令和元年度2・3部優勝者は上の部で出場(60歳以上の人はいずれの部でも出場可)。  
申込 所定の用紙又は大会名、種別、住所、氏名、電話番号を記入したものを直接窓口、郵送又はFAXで5月25日(月)午後4時必着に市バドミントン協会事務局(〒572-0823下木田町16番16号市立市民体育館内、FAX822・6800)

### 会長杯卓球大会

6月14日(日) 午前9時15分、団体戦(3人によるダブルス・シングルス・ダブルス)、男子の部・女子の部(一般の部・合計年齢が165歳以上の部)、参加費：一般3000円・中学生1500円。  
申込 所定の用紙又は大会名、チーム名、種目、選手氏名、年齢、代表者の住所・電話番号を記入したものを直接窓口、郵送又はFAXで5月27日(水)午後5時必着に市卓球協会事務局(〒572-0823下木田町16番16号市立市民体育館内、FAX822・6800)

村上(☎080・4027・0788)  
**市民体育大会 少林寺拳法の部**

6月21日(日) 午後1時、種別：①少年の部②黄帯以下・緑帯・茶帯・有段・団体・単独・少年団体乱捕の部③一般の部④段外・有段・中学生・団体・単独の部、参加費：1人1種目500円、中学生以上の大人2500円(市外在住者は2000円増し)。  
申込・☎ 4月6日(月) 午前10時から電話で市野外活動センター(☎0743・78・1910)

**キャンプリーダー募集**  
利用者へのサポート、キャンプのプログラム企画・子どもたちのグループのリーダーなどに関わり、年数回の研修・定例の会議などで活動に必要な知識を身に付けます。希望に応じて、野外活動についての資格も取得できます。  
▽対象 4年制大学1年生・2年生で令和2年度から3年以上、1年を通して宿泊を含む活動ができる人  
申込・☎ 市野外活動センター(☎0743・78・1910)

### 寝屋川公園

**寝屋川シングルステニス大会 シニア&ジュニア部門**

5月31日(日) 午前9時～雨天中止、シニア男子シングルスクラス：①50歳以上②A級③初級、ジュニア男子シングルスクラス：④小学校6年生以下⑤中学生以下、ジュニア女子シングルスクラス：⑥小学校6年生以下、定員①～⑥計90人(申込順、市外の人も出場可)、参加費：シニア3200円(協会登録が必要)、ジュニア2500円。  
※2試合以上できます。

目500円(当日納付)。  
※団体演武の構成は6人～10人、団体乱捕は3人1組、団体と単独、団体乱捕のみほかの演武と重複申し込みできません。

申込 所定の用紙を直接窓口、郵送又はFAXで5月29日(金)必着に市少林寺拳法連盟事務局(〒572-0823下木田町16番16号市立市民体育館内、FAX822・6800)  
岡本(☎881・3941)

### 池の里市民交流センター

#### 池の里クラブ

△大極拳無料体験▽  
4月8日・15日、いずれも水曜日午前10時～11時30分、多目的室2、身体を鍛え疾病予防、美容効果に優れた健康大極拳を体験、定員10人(申込順、参加は1人1回まで)、上靴・飲み物・タオルを持って動きやすい服装で来てください。  
△100人のヨガ▽  
5月6日(休) 午前10時～11時30分、心身ともにリラックスしませんか、小学生以上100人(申込順)、参加費300円(当日納付)、ヨガマットを持って来てください(100円レンタルあり)。  
※ 申込・☎ 4月2日(木) 午前10時から電話で池の里クラブ事務局(☎839・7004)

### ほかの場所での催し

#### 民踊教室

4月～令和3年3月、日時などは左の表のとおり。  
申込 当日直接

場所	曜日	時間
東コミュニティセンター	第2・4土曜日	午後6時30分～8時30分
太秦高齢者福祉センター	第2・4火曜日	午後1時～4時30分
南コミュニティセンター	第2・4木曜日	午後1時30分～4時
高倉公民館	第1・3月曜日	午後1時30分～4時
東高齢者福祉センター	第2・4水曜日	午前10時～正午

※受講料は会場で異なります。

市からのお知らせ

安全・安心

税・保険・年金

健康・福祉

人権

子育て・教育

アウトドア・スポーツ

文化・交流

公共機関・団体  
市民情報ひろば

藤田 (☎823・8921) サッカー教室

毎週月曜日午後7時〜8時45分、市立第一中学校、令和2年度に5歳になる子ども、小学生、入会金3000円・会費月2500円。

前期ソフトテニス教室

5月3日〜31日の毎週日曜日、午前9時〜11時(計5回、雨天順延)、田井西公園、市内在住・在職・在学中で中学生以上の20人(初心者可)申し込みが多いときは抽選、参加費3000円(当日納付)、ラケット・テニスシューズが必要。

市民体育大会 ゲートボールの部

5月9日(土)午前9時〜雨天のときは10日(日)、友呂岐緑地ゲートボール場、協会登録者又は市内在住・在職・在学の人で監督1人と選手4人〜5人で構成するチーム、参加費1チーム500円(未登録者が加入したときは別に1人1000円)

生涯学習

生涯学習情報誌(講座・イベント/講師案内編)を発行

市主催の講座・イベントや講師案内などの生涯学習事業などを紹介しています。市役所市民情報コーナー、各シティ・ステーション、各コミュニティセンター、アルカスホールなどの公共施設にあります。

日本語よみかき学級

4月15日からの毎週水曜日①午後2時〜4時②午後6時45分〜8時45分(いずれも計4回、予定)、市立エスポアル第2講義室、市内在住・在職の15歳以上の人(高校生・大学生・留学生を除く)、受講無料(課外学習などによる交通費などが別に必要、筆記用具を持って来て下さい)。

文化講座

4月12日(日)午前10時〜正午。4月21日(火)午前10時〜午後1

が必要、抽選会で納付)。

○抽選会:5月2日(土)午後1時30分、市立市民体育館

市民体育大会 軟式野球の部兼市長杯大会

5月16日(土)から、南寝屋川公園ほか、連盟登録チーム又は市内在住・在職・在学の人で構成する20人以内のチーム、参加費:社会人の部9000円・少年の部8000円・学童1部4000円・学童2部3000円。

市民活動交流会

4月9日(木)午後1時30分〜3時、市立市民会館4階第13会議室、市民活動に興味のある市民と市民活動団体が自由に意見や情報の交換、参加費100円(お茶代)。



プリザーブドフラワー

時、いちごのタルトを作ります。

いずれも市立エスポアル、市内在住・在職・在学の15歳以上の人①20人②12人(申込順、5人未満のときは中止)、参加費①2500円②1500円。

アルカスピアノレッスンパック

5月4日〜21日の午前10時〜午後9時(各55分間)、アルカスホールメインホール、コンクールや発表会前のリハーサルとして利用でき、スタジオウェイピアノ1台6000円(いずれも抽選)。

4月12日(日)午前10時〜正午。4月21日(火)午前10時〜午後1

申込 当日直接 市立市民活動センター(☎812・1116)

音楽表現グループ ヤングアメリカンズ 音楽ワークショップ説明会

4月19日:市立市民会館第2会議室、26日:第6会議室、いずれも日曜日午前10時、5月22日〜24日(小学生・高校生が対象)に行われるヤングアメリカンズとの音楽交流会の説明会を行います。

ウクレレ教室

4月〜6月の第2・第4火曜日、午前11時〜正午、市立市民会館第1音楽室、手軽に楽しめるウクレレを楽しみませんか、参加費:月2000円、定員20人。

多文化交流ひろば

4月17日(金)①午後1時30分②午後3時、市立市民会館4階第14会議室、市内在住・在学の外国人・日本人各回10人(申込順)、参加無料、汚れてもいい服装又はエプロンを持って来て下さい。

パソコン教室

5月8日〜6月26日の毎週金曜日午前10時〜午後3時(計8回)、ウインドウズ10の基本操作など、受講料2万4000円(教材費1320円が別に必要)。

パワポイント実務活用

5月11日〜6月29日の毎週月曜日午後6時〜8時(計8回)、魅力ある書類の作成方法など、受講料1万2000円(教材費2200円が別に必要)。

初心者向けミュージックワークショップ 「オカリナ入門講座」

6月12日・26日・7月10日・31日

又は電話でNPO法人「寝屋川市国際交流協会」(☎811・5935) 日・月曜日、祝日を除く) 市国際交流協会又は市民活動振興室(☎824・1181)

公演

第4木曜ロビーコンサート

4月23日(木)午前11時30分、アルカスホール1階フリースペース(自由席)、電子ピアノによるロビーコンサート、定員60人、入場無料。申込 当日直接

アルカスギャラリーコンサート おしゃべりピアノコンサート

6月25日(木)午後2時、アルカスホール1階ギャラリー(自由席)、生誕250周年を迎えるベートーベンの演奏曲を楽しい解説を交えながら鑑賞します、定員80人(申込順)、前売り一般1000円・小学生以下500円、当日各500円増し。

8月7日、いずれも金曜日午後2時〜3時30分(計5回)、アルカスホールスタジオ、定員16人(申込順)、7500円(初回一括払い)、アルトC調のオカリナを持って来て下さい(当日購入できます)。

展示

なかまのひろば

4月から新しい団体が、活動紹介の展示をしています。 ※活動紹介(展示・発表)の団体を随時募集しています。詳しくは問い合わせ下さい。

市民ギャラリーでの催し

4月3日〜8日の午前10時〜午後5時(8日は午後4時まで)、寝屋川市と門真市の水彩画教室による合同作品展。 アドバンス・フォト・サロン 4月10日〜15日の午前10時〜午後6時(15日は午後5時まで)。

市からのお知らせ

安全・安心

税・保険・年金

健康・福祉

人権

子育て・教育

アウトドア・スポーツ

文化・交流

公共機関・団体 市民情報ひろば



市民ギャラリー (☎811・544)

パソコンで作成した作品展

4月2日〜7日の午前10時〜午後8時(7日は午後1時まで)、市立ふれあいプラザ香里。
4月2日〜7日の午前10時〜午後8時(7日は午後1時まで)、市立ふれあいプラザ香里(☎835・3335)

こごち・いろどりサークル 色鉛筆画展

4月24日〜30日の午前10時〜午後8時(30日は午後5時まで)、市立ふれあいプラザ香里。
市立ふれあいプラザ香里(☎835・3335)

アルカスジャンル別作品展 (俳画展)

5月10日〜17日の午前10時〜午後8時(17日は午後4時まで)、アルカスホール1階ギャラリー、入場無料。
アルカスホール(☎821・1240)

図書館

中央図書館臨時図書室での催し

△0歳からのスタート「だっこでよんであそんでよんで」赤ちゃんと一緒に楽しむ時間〜V
5月12日：「赤ちゃん絵本」
19日：「わらべ唄であそぼう」
6月2日：「絵本から広がる世界」

いずれも火曜日午前10時30分〜11時15分(計3回)、中央図書館臨時図書室談話室、赤ちゃんと保護者10組(申込順)。
申込 電話で中央図書館臨時図書室へからの申し込みの本展V
4月1日〜15日、本の展示と貸し出し。
△人生120年〜老後について考える本展V
4月16日〜30日、本の展示と貸し出し。
△読書会V
5月3日(祝)午後2時、中央図書館臨時図書室2階会議室、「ののちはな通信」・三浦しをん著。

おきがる号 移動図書館

Table with 2 columns: Date and Location/Time. Lists library service routes for April from the 2nd to the 27th, including locations like 香里北・西, 河北東, 音羽町, etc.

東図書館での催し

△春爛漫の本展V
4月1日〜30日、本の展示と貸し出し。
△はるの本展V
4月1日〜30日、本の展示と貸し出し。
△春の東図書館ワイズラリーV
5月1日(金)午前9時30分〜午後6時(受付は午後5時30分まで)。
2日〜3日の午前9時30分〜午後4時30分(受付は午後4時まで)、東図書館子ども室、幼児・小学生100人(幼児は保護者同伴、先着順)、参加無料。
申込 当日直接
市立東図書館(☎823・0661)

駅前図書館での催し

△春読書！通勤・通学のお供に本を！の本展V
4月1日〜23日、本の展示と貸し出し。
△おべんとうを作ろう！の本展V
4月13日〜29日、本の展示と貸し出し。
市立駅前図書館(☎811・544)



vol.50

「美しい姿に魅せられて」チョウ収集家

田根徹さん(76歳・成田町)



捕まえていました。色鮮やかなチョウの美しさに魅せられて本格的に始めたのは、印刷機械の営業をしていた26歳のとき。ゴールデンウィークや夏の休暇に直径60cmの捕虫網を持って各地に出掛けました。

獲すると、1万8000種、2万種とケタ外れに多い海外にも目が向くようになりました。33歳のときにツアーを利用し、フィリピンに行ったのが最初の海外収集でした。15年前には中央アフリカを代表するアゲハチョウを探しに仲間3人とカメルーンへ。標高4000mを超える山の中腹へ車で9時間かけてたどり着きました。訪れた国や地域では、必ず現地地図と図鑑を買って生息地に向かいます。「ガイドが一緒なので迷うことはありませんが、転んで手首の骨を折ったこともありました。捕まえたことがないチョウを見つけたときのうれしさ、達成感は何せん」。



キシタアゲハ(左端)などの標本

稀少種など5000種収集
1日に50匹前後を捕獲。「傷つけないように三角形に折った。パラフィン紙に包んで持ち帰り、展翅板(てんしばん)という道具を使って羽の姿を整えます」。収集したチョウは約5000種。ドイツ箱と呼ばれる標本箱の数も1000個を超え、一自宅に入り切りません」。



折り畳み式の捕虫網と展翅板

「初めて見つけたときの達成感が忘れられません」。大きな網を手で国内外を飛び回って半世紀。何時間も車に揺られ、ときにはジャングルを分け入って世界のチョウを追いかけてきました。

26歳から各地で採取

小学生の頃から虫捕りに夢中でした。「夏休みには近所の野山を駆け巡り、トンボやカブトムシを

春から秋が収集に適した季節。国内で一番早く飛ぶ沖繩へは何度も行きました。「いろいろな情報が交換できるので」と、チョウやガの研究者をはじめアマチュアの収集家たちも集う日本鱗翅(りんし)学会の会員にもなりました。
初めてのチョウと出会う達成感
これまで国内で確認できたチョウは300種近く。その多くを捕

中にはカメルーンで見つけたザルモクシスオオアゲハやインドネシアで採集したキシタアゲハなど、現在は国際条約で国内に持ち帰れない稀少種もあり、「どこかで保存してもらえたらうれしい」と、博物館などへの寄贈も検討しているそうです。

市からのお知らせ

安全・安心

税・保険・年金

健康・福祉

人権

子育て・教育

アウトドア・スポーツ

文化・交流

公共機関・団体 市民情報ひろば





### 海辺の青い鳥・イソヒヨドリ 市街地でも度々目撃

市内の住宅地で目撃された色鮮やかなイソヒヨドリのオスです。その名のとおりに海岸の磯などに生息していますが、最近は内陸の市街地などにも進出しているそうです。春から夏の繁殖期に澄んだ声でさえずり、かなりの美声とか。庭先で聞こえるかもしれません。



### 島忠ホームズからマスクの寄贈

新型コロナウイルス感染防止でマスクが品薄になっている中、島忠ホームズ寝屋川店からマスク4,700枚を無料提供してもらいました。同店ゼネラルマネージャーの魚住さんは「市が備蓄マスクを病院などに提供したと聞き、少しでも協力できたらと思いました」と話しました。寄贈されたマスクは、市内の一部施設に設置し、妊産婦を中心に配布しました。



### 「宇宙桜」を植樹 打上川治水緑地

宇宙を旅した桜の種から育った「宇宙桜」の苗木が、打上川治水緑地に植樹されました。苗木は、高知県仁淀川町の巨木「ひょうたん桜」の種から育てた木の枝を接木したものです。種は2008年に国際宇宙ステーションの実験棟「きぼう」に運ばれ、8か月間、地球を周回したことから「宇宙桜」「きぼうの桜」と呼ばれ、市では未来の子どもたちへ安全・安心をつなげようと植樹しました。



### 京都大学と協定締結 歯科健診の共同研究

2月20日、歯の健康と医療・介護利用との関連性を調べ、疾患やフレイルの予防施策へ活用するため、京都大学と協定を締結しました。市の成人歯科健康診査は、はがきによる個別受診勧奨や歯科医療機関との連携を積極的に実施しているため、全国や大阪府よりも高い受診率を維持しています。そのため、他の自治体と比較してより多くの健診データを蓄積している点に京都大学が関心を持ち、共同で研究することになりました。

## 優秀な成績を収めた皆さん



はちかづきプリンセスの皆さん  
○第13回春季全日本小学生男女ソフトボール大会大阪府予選会優勝



### ユニークな姿で人気 白黒模様の「パンダガモ」

「パンダガモ」と呼ばれる冬鳥・ミコアイサのオスが仁和寺本町の淀川でユニークな姿を見せています。「巫女(みこ)」の白装束に似ているのが由来とか。最近では目の周りが黒いことから「パンダのようなカモ」として人気が高まってきたそうです。

## いしぶみ 碑

### 東光治氏顕彰之碑 (仁和寺本町)



仁和寺神社本殿のすぐ前、向かって右側にあります。氏神社の再興に尽力した東光治氏(昭和39年没)の功績をたたえ、昭和48年に地域の人たちが建立しました。

古くからある神社ですが、創建時期や詳しい沿革は分かりません。寛永10年(1633年)、永井信濃守がこの地の領主になって以降、信濃守が崇敬する菅原道真を主神としてきました。

明治44年(1911年)、国の方針で守口市

の佐太神社に合祀されました。このため、地域では元の場所での再興が悲願となりました。東氏は再興運動の先頭に立ち、十数年かけて昭和18年に内務省から許可を得ました。

氏は仁和寺出身で、東京大学理学部を卒業した動物学者です。「万葉動物考」などの著書があり、京都大、大阪経済大などで教鞭をとったほか、寝屋川市文化会会長を務めた郷土史家として知られ、市誌編さんにも尽力しました。



# ふるさと

# ねやがわ

第26回

## アウトドアブームに火をつけた

(株) ロゴスコーポレーション社長  
しばた しげき  
柴田 茂樹さん(63歳)

「お前が戻れば会社は伸びる」  
人生変えた1本の電話

キャンプ人気が再来しています。「実は30年前、最初のブームに火をつけたのはうちなんです」と自負する柴田茂樹さんは、カエデの葉のロゴマークとともに日本のアウトドアをけん引してきました。

### 私とねやがわ

いとこが行っていたこともあって同志社香里中学校、高校に合わせて6年間通いました。当時は寝屋川市駅を過ぎると、のどかな田園風景が広がり、車内から学校の校舎も見えました。

この頃「スポ根ドラマ」が大はやり。私は「柔道一直線」の影響を受け、中学校2年生のときに柔道部に。高校3年生のときには近畿大会に出ました。昭和50年に高校を卒業し、仲間と作った「香里50の会」や柔道部OBの会長を務め、今も時々学校に顔を出します。香里園駅を降りて学校が近くなると懐かしいが昔のにおい、がして、当時を思い出します。

「家族が気軽に遊べる商品を」  
水辺5mから標高800m

「父ちゃんかっこいいー」  
息子の言葉に生き残り確信

「まあ、倉庫係、みたいなもので」と笑うが、出始めたパソコンで管理すると、売れ筋の商品が見えてきました。それはキャンプ用品。その一つが木製の折り畳みテーブルセットでした。



柔道の試合に出場する同志社香里高校時代の柴田さん(右)

正面左側が京阪電鉄の寝屋川車庫。東京オリンピックが開かれた昭和39年に名称が萱島車庫から変更されました。中央に伸びる道路は完成したばかりの市道早子昭栄線。市の公用車が見える道の両側に広大な空き地が広がっています。手前に見えるのは水路の樋門でしょうか。



# むかし

昭和40年5月

ねやがわ

いまむかし

写真館

55年後

令和2年3月

企画三課で保存している写真を使用しました。30年以上前の市内の光景写真を貸してもらえ人は企画三課まで連絡してください。

寝屋川車庫はその後、車両工場が併設され、寝屋川車両基地と呼ばれるようになりました。空き地だった通りの両側には住宅が立ち並び、撮影した場所から車両基地は見えなくなりました。京阪本線は高架になり、その上を電車がひっきりなしに通過しています(撮影地…中木田町)。

# 元大関豪栄道関に

## 寝屋川市初の 市民栄誉賞



2月28日、大相撲の初場所場で現役を引退した元大関豪栄道関の武隈親方に寝屋川市初の市民栄誉賞を授与し、市民などから寄せられたメッセージ集や記念品も贈りました。

授与式では広瀬市長が「その戦う姿勢は特に若い世代、子どもたちに勇気と希望を与えてくれました」と感謝し、市民栄誉賞を贈呈。武隈親方は「身に余る光栄です。今後は親方として後進の指導、育成に尽力しますので、引き続き応援してください」と話していました。

武隈親方は平成17年1月に初土俵。28年9月場所所では大阪府出身力士として86年ぶりの優勝を全勝で飾りました。ふるさと大使としても活躍し、市の発展に貢献してきました。

親方の活躍から市民の皆さまへメッセージを届けた武隈親方のこれまでの活躍を式で放映しました。



### 武隈親方の一問一答

—寝屋川市初の市民栄誉賞ですが、率直な気持ちはいかがですか。

**武隈親方** 僕なんかでいいのかなあと思いましたが、素直にうれしいです。

—市民などからたくさんメッセージが寄せられました。

**武隈親方** 本当にありがたいメッセージばかりで、力士をやっているよかったです。

—今後、どのような力士を育てたいですか。

**武隈親方** 我慢強く男らしい力士を育てたい。横綱を育てられたい最高です。

—大関昇進のときの口上で、大和魂という言葉を使いましたが、相撲をしている子どもたちにどのような言葉をかけたいですか。

**武隈親方** つらいこともたくさんあると

思うが、我慢してコツコツやって行けばいつか花開くときがくるという言葉がかけたいです。

—地元に関方として戻ってきた感想は。

**武隈親方** 現役の時はいい成績を残さなければいけないというプレッシャーがありました。今は全くありません(笑)

—現役のときに寝屋川市はどのような存在でしたか。

**武隈親方** 生まれ育ったまちなので、そこで皆さんから掛けられた言葉は特別。すごく力になりました。

授与式での武隈親方のこれまでの活躍を放映しました。市民の皆さまへメッセージを届けた武隈親方のこれまでの活躍を式で放映しました。



**あふたーわーど** Afterword

春を告げるモンシロチョウ。その名の前線があるのを最近知りました。桜と同じように南から北へ移動し、大阪では例年3月末に観測。新年度が始まり、市内でもその姿に春を感じている方は多いでしょうね

iOS用 Android用

**市公式アプリ** もっと寝屋川

**市ホームページ**

**市フェイスブック**

**市YouTube** 公式チャンネル

**市ツイッター**

**市Instagram**

NEW 4/1から