

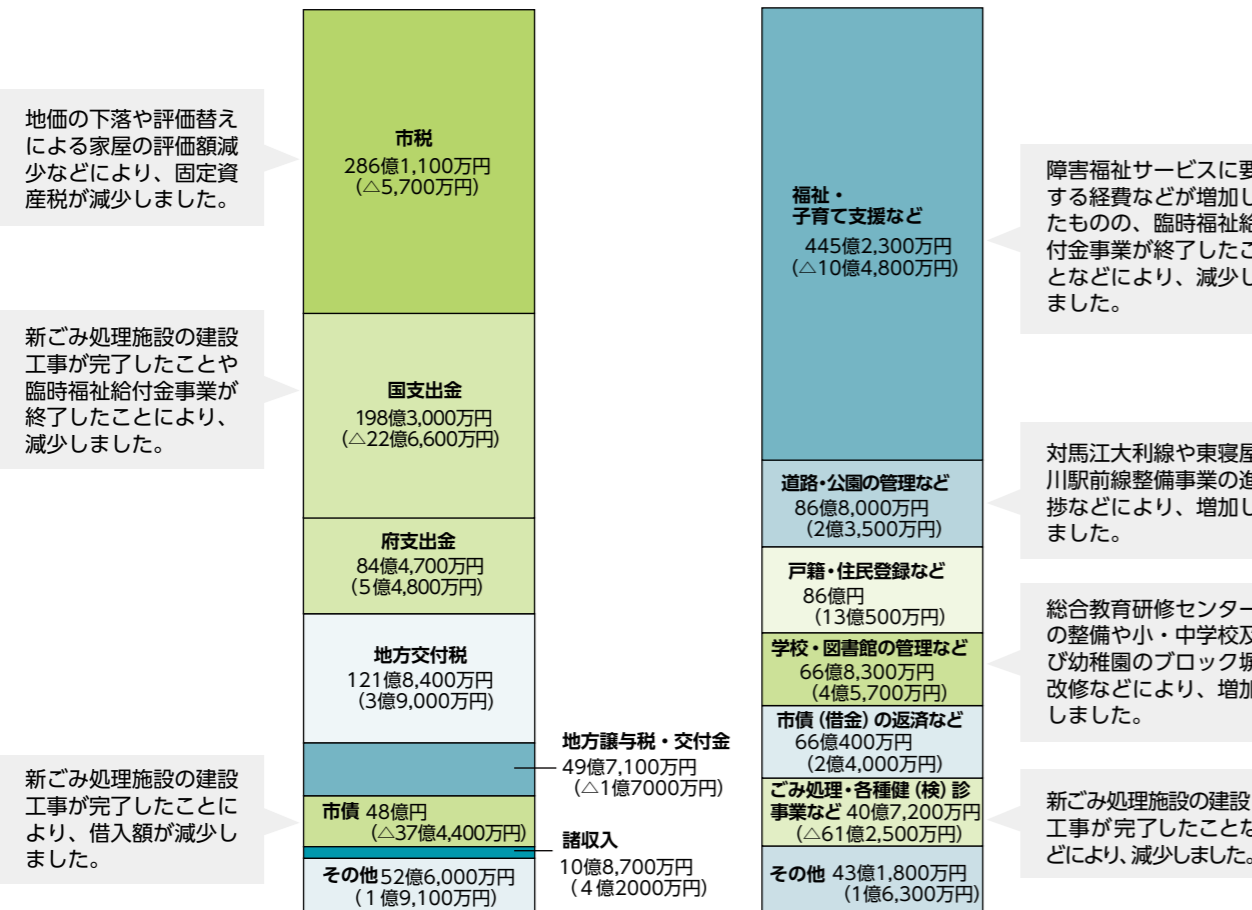
## 普通会計決算の状況

子育て支援や障害者福祉などの社会保障に関する経費などが増加する中、市の借金返済である公債費の減などにより、歳入851億9,000万円、歳出834億8,000万円となりました。

平成30年度 普通会計決算の状況

**歳入** 851億9,000万円 (前年比46億8,800万円減)

**歳出** 834億8,000万円 (前年比47億7,300万円減)



地価の下落や評価替えによる家屋の評価額減少などにより、固定資産税が減少しました。

新ごみ処理施設の建設工事が完了したことや臨時福祉給付金事業が終了したことにより、減少しました。

新ごみ処理施設の建設工事が完了したことにより、借入額が減少しました。

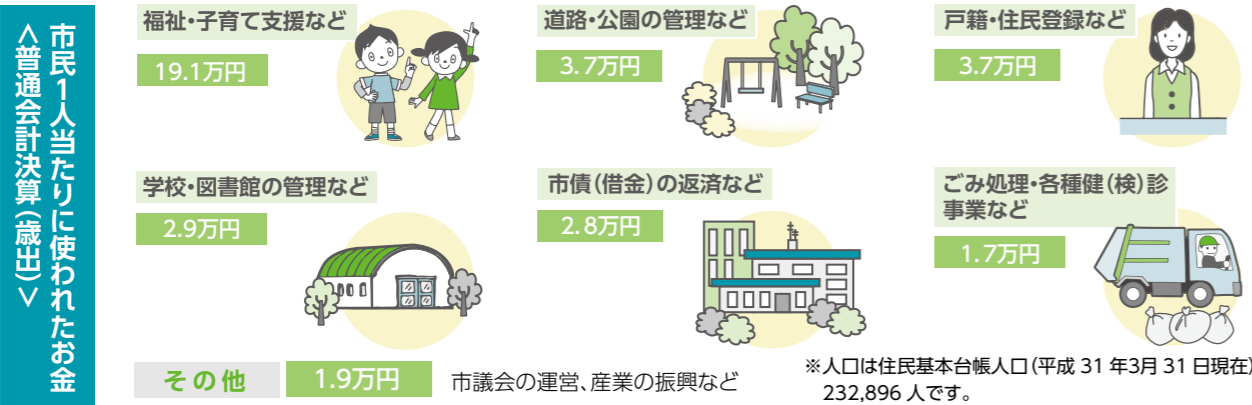
障害福祉サービスに要する経費などが増加したものの、臨時福祉給付金事業が終了したことなどにより、減少しました。

対馬江大利線や東寝屋川駅前線整備事業の進捗などにより、増加しました。

総合教育研修センターの整備や小・中学校及び幼稚園のブロック塀改修などにより、増加しました。

新ごみ処理施設の建設工事が完了したことなどにより、減少しました。

※△はマイナス、( )内は増減率。端数処理のため、各項目と合計は一致しない場合があります。



お、興味が湧いてきたようだね。主な事業を次のページで紹介しちゃうよ!

ふーん、福祉や子育てが一番使われているんだね。例えばどんな事業に使ったの?

え? 説明してくれるの?

ワタシハ、「お金大事ネヤガワ星」からやってきた、財政星人...一緒に財政状況を見ようヨ!

平成30年度決算と令和元年度の財政状況が公表されたって聞いたけど、さっぱり分からないなあ...

## 会計別決算

平成30年度 会計別決算 (単位:百万円 △はマイナス)

会計	区分	歳入(A)	歳出(B)	差引(C) (A)-(B)	繰越額(D)	実質収支① (C)-(D)	前年度 実質 収支②	単年度 収支 ①-②
一般会計		85,173	83,503	1,670	11	1,659	1,614	45
国民健康保険特別会計		27,600	27,058	542	0	542	899	△357
介護保険特別会計		20,596	20,303	293	0	293	533	△240
後期高齢者医療特別会計		3,400	3,229	171	0	171	164	7
公共用地先行取得事業特別会計		136	96	40	40	0	0	0
合計		136,905	134,189	2,716	51	2,665	3,210	△545

太字を見て。一般会計の実質収支は約16億5900万円の黒字だよ。国民健康保険などを合わせた全会計でも、約26億6500万円の黒字だよ。

平成30年度 公営企業会計決算 (単位:百万円、△はマイナス)

会計	区分	収入	支出	差引
水道事業	収益的収支	3,873	3,568	305
	資本的収支	463	1,410	△947
下水道事業	収益的収支	5,667	5,173	494
	資本的収支	4,877	7,013	△2,136

## 水道・下水道事業会計も黒字

- 収益的収支...水道水を供給する又は下水を処理するための収入と支出。
- 資本的収支...水道及び下水道施設の整備や更新のための収入と支出。

※①収益的収支は税抜き、資本的収支は税込みです②資本的収支不足額(繰越財源は除く)は内部に留保した資金(減価償却費)などで補てんします。

ヨシ!モット具体的な話をしよう!

黒字ってことは分かったけど、いったいボクたちの税金はどう使われているのかなあ?

チェックポイント

普通会計(※)は15年連続、全会計は6年連続で黒字

※普通会計...地方公共団体の統計的な財政把握や地方公共団体間の財政比較などに用いられる会計区分で、本市は「一般会計」と「公共用地先行取得事業特別会計」が該当します(平成31年度から「母子父子寡婦福祉資金貸付金特別会計」が追加されています)。

②  
 未来に向けての投資も大事なんだ！  
 積極的な投資で、仮に一時的に赤字になっても、市民のみんなが暮らしやすくなるような施策もやっていかないとダメなんだ！

①  
 うーん！黒字だけが全てではないんだヨ！  
 ずっと黒字って聞いたし、本当に寝屋川市は安心やわあ。

なるほど！ずっと活気のあるまちになってほしいもんね。

③  
 このまちに子育て世代を増やす施策とかかな！  
 最初はお金がかかっても、魅力的な施策を行うことで、人口を増やすことができれば、都市として持続可能な発展ができるのだ。



子どもの医療費は18歳まで助成！



小学校1・2年生にGPS端末を無料で貸与、子どもの位置情報を宇宙から見守り。

令和元年度 財政状況

表2 財産・市債及び一時借入金の現在高（令和元年9月30日現在）  
 （単位：百万円）

財産（公営企業分除く）	
土地	1,400,861㎡
建物	425,317㎡
基金	17,049

会計	市債	一時借入金
一般会計	59,097	—
特別会計	96	—
水道事業会計	9,522	—
下水道事業会計	46,358	—

※一時借入金とは、収入時期と支払時期の差による一時的な現金不足を解消するため、短期で借り入れる借入金のことです。

じゃあ、「お金大事ネヤガワ星」に帰るねー！  
 ありがとう！財政星人！  
 フォーエパー財政星人！

令和元年9月30日現在の財政状況（予算執行状況、財産・市債及び一時借入金の現在高）は表1・表2のとおり。一般会計と5つの特別会計の予算執行状況は、歳入が45.8%、歳出が39.4%です。

表1 令和元年度予算執行状況（令和元年9月30日現在）  
 （単位：百万円）

会計	区分	収入			支出		
		予算現額A	収入済額B(歳入)	収入率(%) B/A	予算現額C(歳出)	執行率(%) C/A	執行率(%) C/A
一般会計		91,645	43,318	47.3	36,804	40.2	
特別会計	国民健康保険	26,292	11,461	43.6	10,459	39.8	
	介護保険	21,981	10,183	46.3	8,697	39.6	
	後期高齢者療養	3,661	1,140	31.1	908	24.8	
	公共用地先行取得事業	934	40	4.3	21	2.2	
	母子父子寡婦福祉資金貸付金	50	18	36.0	20	40.0	
合計		144,563	66,160	45.8	56,909	39.4	

会計	区分	収入			支出			
		予算現額A	執行額B	執行率(%) B/A	予算現額C	執行額D	執行率(%) D/C	
公営企業会計	水道事業	収益的収支	4,185	1,992	47.6	4,060	1,289	31.7
		資本的収支	1,021	0	0.0	1,786	335	18.8
	下水道事業	収益的収支	5,899	2,855	48.4	5,618	1,150	20.5
		資本的収支	6,286	2,345	37.3	8,795	2,951	33.6

※予算現額には、平成30年度からの繰越明許費などを含みます。

令和元年度の収入と支出状況の途中経過の表だよ。  
 共に予定通り進んでいるヨ。

実施した主な事業



中核市移行に伴う市保健所設置に向けた施設改修など



子育てリフレッシュ館（リラット）の開設



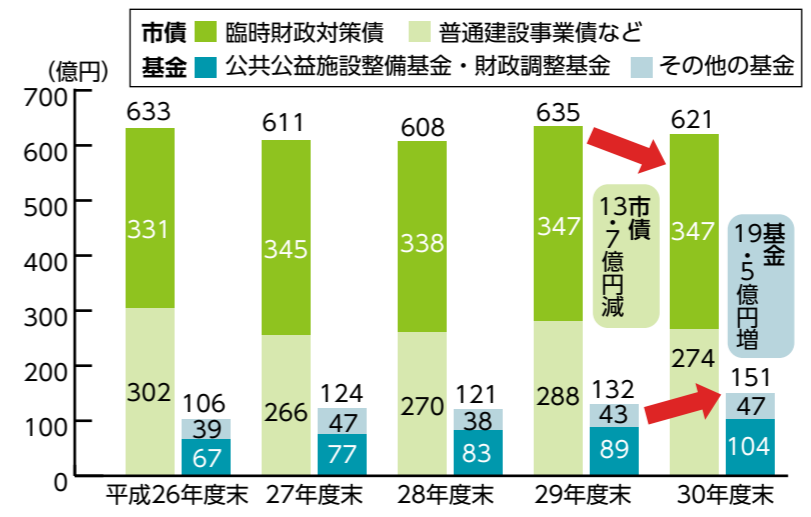
夏休みに子どもたちが小学校の校庭で遊べるねやがわプールの

そうそう、改めて見ると、何に使われていたか分かるヨネ！  
 あー、リラットや保健所ができたもんね。プールの情報はテレビでニュースになってたなあ。



防災情報を一冊に取りまとめた防災冊子「命を守るワガワノ防災」の作成

市債（借金）と基金（貯金）



借金が621億円も!?と思ったかな？  
 道路や学校などの公共施設は、将来にわたって利用できるよネ。  
 市債という制度がないと、整備したときの住民だけの負担（税金など）となり世代間の不公平が生まれるんだ。  
 市債で整備を行い、それを利用する将来の住民が市債の元利償還金という形で負担して、世代間の負担を公平にしているんだヨ。

**市債**  
 ■臨時財政対策債  
 平成13年度に創設された地方債で、地方の財源不足を補てんするために、地方交付税として交付されるべき額の一部を振り替えて発行される地方債です。  
 ■普通建設事業債など  
 道路の整備や学校の改修など多額の経費を要するもので、その効果が後年度に及ぶ建設事業などの財源に充てるために借り入れている地方債です。

**基金**  
 ■公共施設整備基金・財政調整基金  
 教育施設・公園などの公共施設の整備事業の資金や財源不足・緊急事態に行う事業の支出などの財源に充てるための基金です。  
 ■その他の基金  
 市債の計画的な返済を行うための基金である「減債基金」や災害対策をはじめとした、安全・安心なまちづくりに充てるための「安全・安心なまちづくり対策基金」などがあります。

ですよネー！  
 借金も減らして、貯金も増えて、財政状況は健全…か、やるやん、寝屋川市！

寝屋川市の財政状況は「健全」なんだヨ！

※自治体の財政が健全かどうかを示す「健全化判断比率」など、詳しくは市ホームページ「財政課」をご覧ください。