

寝屋川市  
マスコットキャラクター

ゆるキャラグランプリ 2018

ねや丸くん  
はちかづきちゃん



初めてペアで参加します！  
応援してね！

◆投票期間

8月1日～  
11月9日

※投票方法など詳しくは「ゆるキャラ®  
グランプリ2018」のホームページを見  
てください。



左のQRコードを読み  
取ってください。

◆着ぐるみを貸し出します◆

「はちかづきちゃん」と「ねや丸くん」の着ぐるみを各種イベントや団体活動（宗教・政治活動などを除く）に貸し出しています（申込順）。

申込 電話で着ぐるみの空き状況を確認後に、所定の申込書  
（申込順）  
町1番1号）  
〒572-8555本  
区 市民活動振興室

北川市長の笑顔だより



要であると再認識しました。

6月18日に大阪府北部を震源とする地震が発生し、本市でも震度5強を観測しました。地震発生後は災害対策本部を設置し、情報収集を行うとともに、自主避難所を開設しました。また、7月上旬の豪雨時には緊急即応体制を取り、避難所を開設しました。

本市では、市民の皆様の自助意識の向上を図るため、昨年度から、「家庭用防災用品購入補助事業」を実施しております。いざというときに備え、身の回りの防災用品の見直しを今一度行っていたいただきますようお願いいたします。

被災地支援のため、7月中旬から広島県へ枚方寝屋川消防組合から緊急消防援助隊として、上下水道局から給水活動のため、それぞれ職員派遣を行いました。現在も、全庁一丸となり、公共施設や道路、通学路におけるブロック塀の調査など、緊急に対処すべき事項について対応しております。

申請方法などは、「広報ねやがわ」7月号と一緒に配布したりフレットに記載しております。今後、市民の皆様の大切な命と財産を守るため、防災体制の強化並びに防災力向上のための各種施策を積極的に推進してまいります。

この度の地震及び豪雨で亡くなられた方々のご冥福を心からお祈り申し上げますとともに、被災されました皆様にご心から御見舞いを申し上げます。

◎◎◎

自然災害はいつ起こるか分かりません。日頃から、災害に備えた準備を行うとともに、自助・共助・公助が連携することが非常に重

厳しい暑さが続いております。夏休み期間中の小学校では、地域の夏祭りやスポーツ活動などいろいろな行事が行われています。暑い時期、熱中症予防のためにも、こまめに水分補給することが大切です。今年度、市内11小学校にウォータークーラーや新鮮で冷たい水が飲める「おいしい水飲み場」を設置しました。是非活用してください。

# 地震の被害を知る 地震に備える

## 教訓をいかそう

6月18日午前7時58分、大阪府北部を震源とするマグニチュード6.1の地震が発生し、府内で4人の死者、360人の負傷者、多くの家屋被害、が発生したほか、停電・ガスの停止・漏水など、ライフラインにも多くの影響を与えました。寝屋川市でも震度5強を観測し、負傷者や家屋被害がありました。今一度、自分や大切な家族を守るため、安全を確認しましょう。

関 危機管理室



### 寝屋川市の被害状況等

(平成30年7月17日現在)

○死者	なし
○負傷者	9人(軽傷)
○家屋被害 半壊	5件
一部破損	1,042件
○り災証明 発行件数 半壊	5件
一部損壊	828件

### ブロック塀の状況

今回の地震で、危険性が浮き彫りになったブ

ロック塀。市では、国の判定基準に基づき公共施設などのブロック塀の安全点検を行いました。

危険判定のブロック塀全64か所の撤去などに向け、危険と判定したブロック塀32か所を緊急対応として優先的に撤去などを行っています。

889か所のうち、法令に適合しない塀(不適合判定)が320か所、危険と判定した塀が107か所ありました。

△公共施設などのブロック塀▽  
○市立小・中学校、市立幼稚園、市立保育所、公園施設を含む公共施設等520施設のうち、法令に適合しないブロック塀(不適合判定)が44か所、危険と判定した塀が32か所ありました(不適合判定と重複あり)。

△通学路のブロック塀▽  
○全小学校区の通学路における全てのブロック塀

書館は、天井の破損により、アスベスト対策を講じる必要があり、当面の間、休館します。

### 公共施設等の被害状況

○特に危険な場所は、コーン標識などにより近づけないよう規制しています。

○公共施設などで、天井落下、ガラス破損などの被害が155施設中、77施設でありました。

○現在、不適合判定・危険

○中央公民館及び中央図



# あなたは大丈夫？物資の備蓄 自宅の安全対策

## ◆ブロック塀の撤去等費用補助

法令違反や安全性に課題があるブロック塀（れんが造・石造・土造等を含む）を早急に解消することを最優先に、道路などに面したブロック塀の撤去等費用を補助します（8月初旬から受付予定）。

☎ まちづくり指導課・公園みどり課

### 補助金額等

#### <撤去費用>

撤去する工事費用の100パーセントを補助（上限額20万円）

#### <フェンスなどの改修設置費用>

○通学路…改修設置費用の75パーセントを補助（上限額25万円）

○通学路以外…樹木などを植栽する生垣の設置費用の50パーセントを補助（上限額10万円）



## ◆防災グッズ購入費用補助

- 1万円で2万円分の防災グッズが購入可能
- 6月18日以降に購入した防災用品も対象

☎ 危機管理室

**対象** 防災セットと家具転倒防止器具など地震対策用品

**申請期間** 9月28日（金）まで

**購入期間** 6月18日～9月28日

**申請方法** 購入期間に購入した防災グッズのレシートなどを添付した申請書を郵送か直接窓口にて持参

## ◆住宅の耐震診断・耐震改修補助

- 木造住宅耐震診断が自己負担**5000円**程度で受診可能
- 木造住宅耐震設計に要する費用が最大**10万円**補助
- 木造住宅耐震改修工事に要する費用が最大**90万円**補助

※補助を受けるためには要件があります。詳しくは市ホームページ「まちづくり指導課」又は問い合わせてください。

### 耐震相談窓口を開設

住宅の耐震診断・耐震改修、リフォームなどの相談に利用してください。

☎ まちづくり指導課

### 日程・場所

- 8月21日（火）～22日（水）市役所1階玄関ホール
  - 8月23日（木）市総合センター1階玄関ホール
- いずれも午前10時～正午・午後1時～4時

## 大阪北部地震復興支援コンサートに招待します

日本センチュリー交響楽団のセンチュリーポップスコンサートに50組100人を招待します。

▽開催日時 8月19日（日）午後3時開演（午後2時15分開場、申し込みが多いときは抽選）

▽場所 豊中市立文化芸術センター大ホール

申込・問い合わせはがきに住所、氏

名、年齢、電話番号を記入の上、8月9日（木）※必着※までに文化スポーツ室（〒572-8555本町1番1号）※当選者の発表は、発送をもって代えさせていただきます。

# ごみ減量・プロジェクト

～1万トン減らそう未来のために!!～

皆さんの協力よろしくお願いします。

## ごみ焼却処理状況

(平成30年4月～6月)

前年度 同期間	平成30年度	773ト 増加
14,252トン	15,025トン	

平成30年度 削減目標 (約**4,000**トン) まで、  
あと**4,773**トン

※最新の情報は、右のQRコードから読み取ってください。



## 「ごみ減量プロジェクト」今年2年目!

平成31年度までに焼却ごみ約1万トン減量の目標を掲げています。昨年からの3年計画で始まったこのプロジェクトも今年で2年目。昨年は残念ながら目標

の3千トンを達成できませんでした。引き続き、平成31年度までに1万トンの焼却ごみ減量を目標にし、あと約7千700トン削減に協力をお願いします。

# ごみ通信

ごみの減量や啓発活動など、クリーンセンターからの情報を発信します。  
環境総務課

## 落葉の再資源化

地域清掃で集めた落葉・雑草・樹木の枝葉などを市で回収し、堆肥への再資源化を行った後、自治会などに還元します。回収方法などは、秋頃に広報誌や市ホームページでお知らせします。

## ●利用してください

ごみの減量方法を詳しく知りたい、仲間と一緒に学びたい、という人は、出前講座を利用してください。水切りの方法や、ごみの分別について教えます。

※日時、申込方法など、詳しくは環境総務課へ問い合わせてください。

## 出前講座

- 場所** 市内の会場を申込団体が用意
- 対象** 市内在住・在職・在学の人で構成する団体など

平成29年度は、21回開催。土・日曜日も行っています。

生ごみの約80パーセントは水分なんだ。捨てる前に、ギュッと絞って、減量しなくちゃ!



水切り?

そうなんだ、さっそくやらなくちゃ!



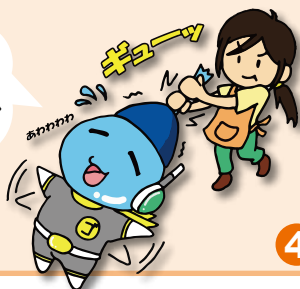
## それいけ! フックン

「水切りしようね」

やあ!ボクはフックンだよ。寝屋川市のごみを減らすための活動がんばっているんだ!



ボクじゃなくて、ごみを水切りして～



あっ!ちゃんと水切りした?

でも、今日もいっぱいごみが出ちゃったなあ～



1 橋の長寿命化ってなあに？

知ってる! ?  
この施策

きょうりょう  
橋梁 (川や水路に架かる橋)  
長寿命化  
国 道路交通課

2 これまでは、橋の損傷が発見されてから事後的に修繕を行うことが多かったけど、定期的に点検して、損傷が大きくなる前に予防的な修繕を計画的に行っていくことを言うんだ。

3 なんで長寿命化が必要なの？

4 市内の橋はどれくらい高齢化が進んでいるの？

市内の272橋のうち、建設から50年以上経過した橋は、今は27パーセントだけど、20年後には86パーセントになって、多くの修繕が必要になるんだよ。

寝屋川市内の橋は、高度経済成長期(1965年頃)に建設されたものが多くて、これからの20年間で、橋の高齢化が急速に進行するんだ。これから増大する修繕費用を減らすために、膨大な費用が一時的に集中しないようにするためだよ。

きょうりょう  
橋梁の安全が、  
みんなの笑顔の懸け橋に

5 どうやって長寿命化しているの？

市では、平成26年に修繕計画を策定して、ひび割れたコンクリートの補修や塗装の塗り替えなどをして、長寿命化をしているよ。

そうなんだ。修繕してくれていると安全に通行できるね!!



## 2018 青年祭 同時開催

今年度、青年祭は文化芸術祭と同時に開催します。詳細は、広報ねやがわ9月号に掲載します。

図 青少年課



満腹コーナー



舞台演技

2018

日時

10月21日 日

午前9時  
開会式 雨天中止

エンジョイフェスタ

inねやがわ

場所

打上川治水緑地

△満腹コーナー出店募集▽  
▽対象 売り上げのすべてを活動資金に充当する市内スポーツサークル・地域の団体など  
▽募集店舗 20店舗(申し込みが多いときは抽選)  
▽出店内容 アルコールを除く飲食物の販売  
※①火気使用のときは消火器が必要②テント・発電機・机などは実費でレンタルが可能です。

▽出店料 一区画2000円(衛生費)  
申込 所定の申込書を直接窓口又は郵送で8月21日(火) 必着 まで  
◎抽選会・打ち合わせ: 8月28日(火)午後7時、市役所本庁2階第1会議室。  
※代表者は必ず参加してください。  
△舞台演技参加者募集▽  
▽出演時間 午前10時、

午後3時(1団体5分、15分程度)  
▽内容 ダンス・エアロ・各種演武・体操など見せるスポーツまたは会場にいるみんなといっしょに楽しめる演技など  
▽対象 スポーツ団体・サークル(2人以上)15団体(申し込みが多いときは抽選)  
申込 所定の申込書を直接窓口、郵送又はFAX

で8月31日(金) 必着 まで  
※ ①申込書は電話で請求してください②詳しくは市ホームページ「文化スポーツ室」を見てください。  
図 エンジョイフェスタ inねやがわ実行委員会事務局(〒572-8555本町1番1号文化スポーツ室内 ☎813-0074、FAX 813-0087)

スポーツや  
遊びコーナーが楽しめる  
エンジョイフェスタの  
出店者や舞台出演者を  
募集します



# 寝屋川文化芸術祭

## 出展作品・出演団体などを募集

市民文化祭をリニューアルし、寝屋川文化芸術祭を11月3日～4日に寝屋川市駅前の公共施設や学校などを会場に行います。出展作品や出演団体を募集します。

園 文化スポーツ室



- ステージ
  - △バンド部門▽
    - 11月3日(祝) 午前11時30分～午後0時30分頃、アルカスホールメインホール、4団体(申込順)、楽器演奏(フォークソングなど)、いずれも15分以内。
    - △芸能部門▽
      - 11月3日(祝) 午後0時30分～午後4時10分頃、アルカスホールメインホール、20団体(申込順)、民謡・詩吟・謡曲など、いずれも10分以内。
      - △ダンス部門▽
        - 11月3日(祝) 午前11時45分～午後1時5分頃、市民会館大ホール、10団体(申込順)、ダンス・フラダンス・社交ダンスなど、いずれも7分以内。
        - △合唱部門▽
          - 11月4日(日) 午前9時～正午頃、市民会館大ホール、10団体(申込順)、コーラス、い
  - 展示
    - △市民作品展▽
      - 11月3日～4日の午前10時～午後5時(4日は午後4時まで)、大阪電気通信大学駅前キャンパス。
      - 対象 市内在住・在職・在学の高中生以上の人がび事前体験講座受講者
      - 作品搬入 11月2日(金)
      - 作品搬出 11月4日(日)
      - ※①作品の展示場所や展示方法などは実行委員会が行います②会場の都合や申し込み数、大きさにより展示できないことがあります。
  - 文芸
    - △市民映像作品発表会▽
      - 11月3日(祝) 午前

いずれも15分以内。

※出演時間は、準備・片付けを含みます。

### ■ 展示

△市民作品展▽

11月3日～4日の午前10時～午後5時(4日は午後4時まで)、大阪電気通信大学駅前

キャンパス。

○対象 市内在住・在職・在学の高中生以上の人が

び事前体験講座受講者

○作品搬入 11月2日(金)

○作品搬出 11月4日(日)

※①作品の展示場所や

展示方法などは実行委

員会が行います②会場

の都合や申し込み数、

大きさにより展示でき

## 華道体験

～生花を体験してみよう～

日時 8月26日(日) 午前10時～11時

場所 エスポアール第1講義室

対象 市内の小学校4年生以上の人30人(申込順)

参加費 1人300円

申込・園 8月9日(木) 午前9時から文化芸術祭実行委員会事務局(〒572-8555本町1番1号文化スポーツ室内 ☎ 813・0074)

10時30分～午後4時、大阪電気通信大学駅前キャンパス、自由作品(1人1作品10分以内)、デジタルビデオテープ(HDVを除く)、DVD・ブルーレイディスクの映像データ。 ※申込時に作品を提出してください。

※詳しくは、市ホームページ「文化スポーツ室」又は募集要項を見てください。

※を除く)に所定の用紙を直接、文化芸術祭実行委員会事務局(〒572-8555本町1番1号文化スポーツ室内 ☎ 813・0074) © 所定の用紙は各シテイ・ステーション、各コミュニティセンター、文化スポーツ室などにあります。