

特集
盛り上がってます
囲碁・将棋



広報

ねやがわ

平成30年
(2018年)
No.1379

2

議会だより合併号



市アプリ
もっと寝屋川

iOS用

Android用



市ホーム
ページ



市フェイス
ブック



市 YouTube
公式チャンネル





盛り上がってます

碁・将棋

碁・将棋を始める人が増えています

将棋の中学生プロ棋士、藤井聡太さんが連勝記録を樹立し、羽生善治さんと井山裕太さんがそれぞれ将棋と囲碁で偉業を成し遂げ国民栄誉賞の受賞が決まるなど、大いに話題になった囲碁・将棋に興味を持った人はたくさんいるでしょう。

実は、市は囲碁・将棋に縁が深いことを知っていますか。全国のプロ棋士約600人のうち、市に縁のある棋士は12人います。市内にはたくさんの方々が、将棋クラブがあり、過ごしやすいう季節には公園に将棋好きが集まり、青空将棋を指す姿も見られます。市はとも囲碁・将棋の盛んなまちなのです。

囲碁・将棋は戦略的なゲームで、思考力や分析力が養われるのももちろん、対局は礼に始まり、礼に終わる作法があり、礼儀や社会マナーを学ぶことができます。市は、寝屋川囲碁将棋連盟と連携し、囲碁・将棋教室を開催しています(詳細は4ページ)。

「囲碁・将棋に興味はあるけれど、やり方が分からない」「子どもからやってみたいと言われているけれど、何から始めたらよいか分からない」「そんな人に、市内で行われている取り組みを紹介します。趣味に、「コミュニケーション」に、いずれはプロ棋士に…。さあ、始めてみませんか？

囲 文化スポーツ室



囲碁・将棋で

礼儀礼節を

学ぶ

礼に始まり



必ず挨拶

お願いします
します



負け
ました

素直に言う、恥ずかしくない

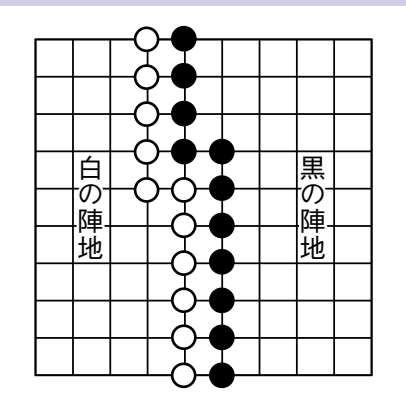
礼に終わる



また、一緒にやろう

ありがとうございました

囲碁のルール



一言で言えば、「陣取りゲーム」です。黒と白の碁石を交互に打ち、最終的に黒の陣地と白の陣地を比べて大きいほうが勝ち、小さいほうが負けとなります。上の図だと、黒の陣地のほうが多いので、黒の勝ちになります。

※「ねやがわメソッド」は、寝屋川囲碁将棋連盟のホームページ「囲碁将棋の街 寝屋川」からダウンロードしてください。

90分で囲碁が理解できる「ねやがわメソッド」をみんなで作りました。一度読んでみて！

勝間 史朗さん(囲碁プロ棋士七段)

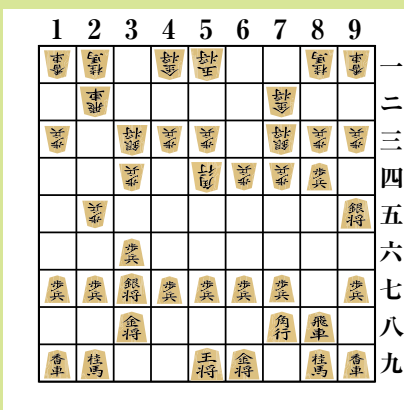


将棋は脳のスポーツです。楽しもう！

山本 真也さん(将棋プロ棋士六段)



将棋のルール



駒を交互に動かして、相手の王将(玉将)を取ると勝ちです。駒にはそれぞれ動かし方が決まっており、たくさんの戦略が考えられます。

上の図は「棒銀戦法」と呼ばれるメジャーな戦法です。銀と飛車が協力して相手を攻めていきます。自分に合った戦法を覚えて強くなる。

囲碁教室 参加の男の子

すごく楽しい。初めて大人に勝てたときはすごくうれしくて、もっともっと強くなりたいと思いました。



将棋教室 参加の女の子

負けると悔しい。でも次は絶対に勝ちたいと思うし、どこが良くなかったのか思い出して、もう同じミスはしないように気を付けています。



教室を見に 来ていたお母さん

子どもがすごく集中しているのが感心した。挨拶も自然にできるようになっているし、姿勢も良くなった。一生懸命取り組んでいる姿は本当に応援したくなります。



教室の案内

初心者教室

日時 2月18日(日)
午前10時~11時30分

場所 市立総合センター4階

対象 親子(2人1組)

定員 囲碁将棋各40人20組
(申込順)

参加費 無料

申込 寝屋川囲碁将棋連盟
問 ☎800・6802

**親子囲碁・将棋
初心者1日教室を開催します**

寝屋川囲碁将棋連盟と協力し、小・中学生の初心者を対象とした囲碁将棋教室を開催します。ルールが分からない初心者の方も、気軽に参加してください。



勝間 史朗さん
(囲碁プロ棋士 七段)

囲碁のプロ インタビュー

目の前のことを処理する力だけではなく、創造性を身に付けて

勝間さんは、小学校6年生の頃、祖父の影響で囲碁を始め、その面白さにのめり込み、自然とプロ棋士になろうと考えたそうです。

「囲碁はどう打つても本当に自由。戦略を自分で考え、組み立てる面白さがあります」

囲碁のルールは一言で言うところ「陣地取り」で、そのほか細かいルールを除外は非常に自由なゲーム。「○○か××どちらを選ぶ?」というように

「自ら何でも取り組める人間になって」



子どもたちに囲碁を教えるとき、勝間さんは「儀礼節はもちろん、囲碁の創造性を身に付け、何でも自主的に取り組める人」を目指して欲しいと

将棋のプロ インタビュー

相手の思考や気持ちを考えるきっかけに



山本 真也さん
(将棋プロ棋士 六段)

山本さんは、小学校1年生の頃、父親に教わったことをきっかけに将棋を始めたそうです。その後、苦勞を重ねてプロ入り勝ち取ったとのこと。

「子どもたちはどこが難しいと考えるのか、どこに引っ掛かるのか常に考えます」

「好きなこと、熱中すること、突き詰めてください!」

「子どもたちはどこが難しいと考えるのか、どこに引っ掛かるのか常に考えます」

「相手のことを考えるきっかけに」

「何度でも何度も、諦めずに立ち向かって!」



たくさん
の場所
で

囲碁・将棋が

行
わ
れ
て
い
ま
す



小・中学校での活動

小・中学校の放課後活動などで
囲碁・将棋が行われています。寝
屋川囲碁将棋連盟の講師が指導を
行う日もあります。



各施設で行われ ている教室

市民会館、エスポアール、
学び館などでも教室が
開かれています。
☎ 寝屋川囲碁将棋連盟
(☎800・6802)

市民・サークル団体、講座

市内で活動している市民サークル団体や講座があります。
詳しくは「生涯学習情報誌(団体・サークル編 講座・イベン
ト編)」をご覧ください。情報誌は市役所市民情報コーナー、
各シティ・ステーションなどにあります。
☎ 社会教育課(☎813・0076)



さあ、始めよう!



指導者の皆さんと教室に参加している子ども達

もくじ

2 特集「盛り上がってます 囲碁・将棋」

7 トピックス

医療費助成制度が変わります
寝屋川ハーフマラソン2018
サクラ☆プロジェクト ほか

14 インフォメーション

- ・市からのお知らせ……………14
- ・安全・安心……………19
- ・税・保険・年金……………21
- ・健康・福祉……………23
- ・人権……………26
- ・子育て・教育……………26
- ・アウトドア・スポーツ……………29
- ・文化・交流……………32

39 市民情報ひろば/公共機関・団体

41 地域で子育て (子育てイベントの案内)

42 フォトニュース

議会だより

※問い合わせ先の課(室)名に電話番号が記載されていないときは、市役所代表番号☎824・1181で担当課(室)名を伝えてください。



今月の表紙

新成人の皆さんに、将来の夢や挑戦したいことなどを自由に書いてもらいました。「Boys, be ambitious」輝かしい未来を是非つくってください！

納期限のお知らせ

～忘れずに納めましょう～

- ★国民健康保険料 (保険事業室) ……2月28日
- ★介護保険料 (高齢介護室) ……2月28日
- ★後期高齢者医療保険料 (保険事業室) ……2月28日
- ★留守家庭児童会保育料 (青少年課) ……2月28日
- ★保育所保育料 (保育課) ……2月28日

<納付相談など>

市税、国民健康保険料については、平常業務のほか、毎週木曜日(祝日を除く)午後8時までと毎月第4日曜日(2月は25日)午前9時～午後5時30分に納付相談と納付を受け付けています。

<口座振替が便利です>

納期限に自動で口座から引き落としして納めることができます。納め忘れがなくなりますので利用してください。



- ①食育推進講座参加希望
- ②住所 〒572-〇〇〇〇
寝屋川市〇〇町〇-〇
- ③氏名(ふりがな)・年齢・市内在住・在職・在学の別を記入
- ④電話番号
- ⑤同伴者数 〇人
同伴者氏名(ふりがな)・年齢・市内在住・在職・在学の別を記入
- ⑥車椅子使用の有無
- ⑦食事チェック希望の有無

はがきの記入内容

※①抽選結果は2月中旬にお知らせします(電話などによる問い合わせには応じません)②記入に不備があるときや同一人物が複数回申し込みをしたとき、参加者が4人以上記載されているときは無効です。

市ふるさと大使の豪栄道関と一緒に楽しく「食」について学び、健康的な食生活を考えましょう。

▽日時 3月1日(木) 午後2時30分～3時45分(開場は午後2時)

▽場所 市立保健福祉センター15階多目的ホール

▽内容 健康づくりや食育についての講座やクイズで豪栄道関と学ぼう

▽対象 市内在住・在職・在



食育推進講座



豪栄道関

と学ぼう

学の人80人(申し込みが多いときは抽選)

▽参加費 無料

△1週間の食事記録を募集▽

今年度から、希望者の1週間の食事記録を栄養士がコメントする「食事チェック」を行います。希望する人に後日、記録用紙を郵送します。

申込・固 直接窓口又は郵送(申し込みは1人1回、はがきの記入内容は上のとおり)で2月1日～10日〓消印有効

〓に健康推進室「食育推進講座」係(〒572-8533池田西町28番22号)

北川市長の笑顔だより



1月8日の「成人式」では、新成人の皆様が輝かしい門出を迎えられました。今年、本市では2398人が新成人となりました。心からお祝いとお喜びを申し上げます。

この成人式は、新成人の代表者が企画から運営まで携わった手作りの成人式で、ふるさと大使の大関・豪栄道関からのビデオレターや芸人さんによるライブなど、いろいろな催しが企画されました。当日はあいにくの雨でしたが、会場内では記念写真を撮り合ったり、久しぶりに会った友人と楽しそうに話をする姿が見受けられました。

新成人の皆様には、自らの可能性を信じ、いろいろなことに勇気を持って挑戦していただき、大きく飛躍されますことを期待しています。

本市では、これからの寝屋川市を担う若い世代の方に、市の取り組みに対する思いや考えを自由に述べていただく場として、「ねやがわ若者会議」を開

催しています。

若者の視点による、非常に参考になる御意見をいただいております。今後、市民の皆様の声をお聴きし、いろいろな施策・事業を推進してまいります。

① プレゼントウーマン2月号の「出産・子育てに向く街ランキング」で、本市が府内第1位となりました。子育て支援施策に力を注ぐ中で、大変うれしく思います。今後、市民の皆様に、そして若い世代の皆様につまでも住みたい・住み続けたいと思っただけ「笑顔が広がるまち寝屋川」の実現に全力で取り組んでまいります。

② 1月16日、第158回直木賞に、門井慶喜さんの「銀河鉄道の父」が選ばれました。誠にめでとつとございます。

門井さんは、市内で執筆活動をされており、この度の受賞は本当にうれしいニュースです。今後ますますの御活躍を御祈念いたします。

4月1日(日)から 医療費助成制度が変わります

老人医療 障害者医療
ひとり親家庭医療 子ども医療

府の福祉医療費助成制度の再構築に伴い、4月1日から医療費助成制度が変わります。

☎ 保険事業室（医療助成担当）

ここが変わります！  4つのポイント

1 障害者医療と老人医療を統合し、「重度障害者医療」になります

- ①これまで対象でなかった、重度の精神障害者や難病患者を新たに対象に加え、年齢要件がなくなります。
- ②老人医療対象者のうち、重度障害者医療の要件を満たす人は、重度障害者医療に変更となります。
- ③平成30年3月31日時点で、老人医療対象者で重度障害者医療の対象とならない人は、経過措置として平成33年3月31日まで老人医療証を使用することができます。

重度障害者医療の 対象者

- ・身体障害手帳1級・2級を持つ人
- ・療育手帳Aを持つ人
- ・身体障害手帳3級～6級かつ療育手帳B1を持つ人

【拡充】

- ・精神障害保健福祉手帳1級を持つ人
- ・難病受給者証と障害年金1級又は特別児童扶養手当1級の人

2 一部自己負担額の変更

重度障害者医療・老人医療の経過措置対象者

子ども医療・ひとり親家庭医療の一部自己負担額の変更はありません。

現在		変更後	
1 医療機関	500円/日 (月2日限度)	1 医療機関	500円まで/日 (月2日限度は廃止)
院外薬局	自己負担なし	院外薬局	500円まで/日
一部自己負担 上限額	2,500円/月	一部自己負担 上限額	3,000円/月

※月額上限を超えた医療費は、申請により償還します。

重度障害者医療対象者で、18歳（18歳に年齢到達後の最初の年度末）までの人は、申請により、自己負担額が変わらない子ども医療に変わることもできます。詳しくは問い合わせてください。



3

助成対象の拡充・廃止（②を除く各医療共通）

拡
充

- ①訪問看護ステーションが行う訪問看護利用料
- ②裁判所からDV保護命令が出されたDV被害者のひとり親家庭医療

廃
止

- ③精神病床での入院助成
- ※平成30年3月31日時点での対象者（老人医療の一部を除く）は平成33年3月31日まで助成対象となります。



4

住所地特例（障害者施設に入所している人）

現在、障害者施設に入所している人で、施設とは異なる市区町村の国民健康保険又は後期高齢者医療保険に加入している人は、4月1日（日）からは保険に加入している市区町村での助成となります。

◆制度改正による手続き

重度障害者医療の拡充対象者

次のものを持って、窓口へ申請してください。

- 精神障害保健福祉手帳1級…手帳と健康保険証
- 難病受給者証と障害年金1級又は特別児童扶養手当1級の人…それぞれの証明書と健康保険証

※老齢年金などにより障害年金を受給していない人は、代わりに指定医の診断書により助成を受けることができます。詳しくは問い合わせてください。

老人医療対象者のうち重度障害者医療の要件を満たす人

1月下旬に改正の案内を送付します。

住所地特例の対象者

3月31日（土）までに国民健康保険又は後期高齢者医療保険に加入している市区町村での申請が必要です。詳しくは問い合わせてください。

現在の医療証は有効期限まで使用できます

現在、老人医療又は障害者医療の医療証を持ち、4月以降も引き続き資格がある人は、有効期限まで医療証を使用できます。

※身体障害手帳1級・2級、療育手帳A、身体障害手帳3級～6級かつ療育手帳B1を持つ人で老人医療対象者には現在、平成30年7月31日までの老人医療証を交付していますが、8月1日～10月31日の老人医療の医療証を7月下旬に送付します。その後、11月1日（木）から重度障害者医療の医療証に変わります。

※詳しくは市ホームページ「保険事業室」又は問い合わせてください。



広報ねやがわ8月号

特集では、「涼しく過ごすねやがわ夏の一日」をテーマに、打上川治水緑地や市立駅前図書館など、夏を涼しく楽しめる市内のスポットを紹介しました。

広報ねやがわ

★ 広報紙コンクールで 2年連続優良賞を受賞 ★



平成29年8月号が、「近畿市町村広報紙コンクール」で昨年に引き続き、優良賞を受賞しました。

講評では、「特集はテーマもタイムリーで、ページの構成や内容なども工夫されている。その他のコーナーについても、興味を惹かれるものが多く、親しみやすいものとなっている」と高く評価されました。

今後も、市民の皆さんにとって、より分かりやすく読んでもらえる広報誌を目指していきます。

図 広報広聴課（広報担当）

声の広報

点字広報

市公式アプリ

広 報 誌

はいろいろな方法で 読めます

視覚障害者（1級・2級）への情報提供の一つとして、広報ねやがわの内容を一部抜粋した音声版「声の広報」と点字版「点字広報」を希望者に無料で毎号郵送しています。

市公式アプリでも広報誌を読むことができるので、是非利用してください。

図 広報広聴課（広報担当）



市公式アプリ「もっと寝屋川」でも、広報ねやがわを配信しています。アプリを取得していない

市公式アプリ

点字広報

広報ねやがわの点字版（B5判約50ページ）です。申込・図 広報広聴課又は障害福祉課

声の広報

デジタル録音図書国際規格で録音したデジタル化



CDです。簡単に記事を検索することができます。デジタル化CDを聴くためには専用機器が必要で、機器の購入には、補助制度もありますので、詳しくは障害福祉課に問い合わせてください。

※声の広報の音声ファイルは、市ホームページ「広報広聴課」にも掲載しています。

申込・図 広報広聴課又は障害福祉課



人は左のQRコードを読み取りインストールしてください。



※①利用料は無料です（通信料がかかります）②アプリストアで「もっと寝屋川」と検索してもインストールできません③セキュリティレベル確保の関係上、iOS8.0以上、アンドロイド5.0以上のバージョンでの利用を推奨しています。



5000人を超えるランナーが
市内を疾走!

寝屋川公園を午前9時にスタートし、最大高低差45メートル、約3分の2が坂道の難コースに、全国から集まった約5000人のランナーが走ります。皆さんの応援と協力をよろしくお願いします。
 寝屋川ハーフマラソン実行委員会事務局
 (文化スポーツ室内 ☎803・6143)

寝屋川ハーフマラソン2018

2月25日
午前9時スタート

ハーフマラソンを盛り上げるイベントが満載

●ゲストランナー・司会



千葉真子さん



森脇健児さん



谷口キヨ子さん

ゲストランナーは2003年陸上世界選手権女子マラソン銅メダリストの千葉真子さん、タレントの森脇健児さん、谷口キヨ子さんが司会・進行役で大会を盛り上げます。

●沿道のイベント

チアリーディングや吹奏楽演奏などで、ランナーを応援します。

- 寝屋川公園スタート地点…チアリーディング(パナソニックインパルス・チアリーダー)
- 北河内4市リサイクルプラザかざぐるま…吹奏楽(市吹奏楽団)
- 打上川治水緑地…吹奏楽(摂南大学吹奏楽部)
- 豊野東折り返し…吹奏楽(市立第四中学校)
- 成田山不動尊…吹奏楽(市立第六中学校)
- 寝屋川公園南…ダンス(ピンクチャイルド)
- 萱島まちづくりセンタートンネル前…和太鼓(萱島くすの木太鼓)

●うまいもんマルシェ

午前8時~午後2時頃(無くなり次第終了)、寝屋川公園内に計27店舗が出店します。

<御当地グルメなど>

ねやバーガー・おでん・豚汁・炊き込み御飯・たこ焼き・とん平焼き・焼きめし・おにぎり・ラーメン・焼きそば・カツサンド・サンドウィッチ・かに汁・ぜんざい・ホルモン焼き・豚串焼き・せせり焼き・フランクフルト・どて焼き・から揚げ・ホットドック・餅パイ・ドーナツ・アップルポテト・アップルパイ・チーズケーキ・ポテト・パン・スープ・カレーパン・パンケーキ・飲料水など



交通規制に協力お願いします



会場周辺道路は全て駐車禁止です。車の来場は控えてください。
 コース周辺の渋滞が予想されるので、現場警察官の指示に従って、ほかの道路へう回してください。
 ▼交通規制場所 **下の地図**のとおり
 ▼交通規制時間 **左の表**のとおり（状況により変更することがあります）

交通規制時間

通行止め区間	制限時間（予定）
①	午前8時～午後0時30分
① ↔ ②	午前8時30分～11時
② ↔ ③	
③ ↔ ④	午前8時30分～10時30分
④ ↔ ⑤	午前8時50分～10時30分
⑤ ↔ ⑥	
⑥ ↔ ⑦	
⑦ ↔ ⑧	午前9時～10時30分
⑧ ↔ ⑨	午前9時～10時5分
⑩ ↔ ⑪	午前9時20分～正午
⑪ ↔ ⑫	午前9時20分～11時50分
⑫ ↔ ⑬	午前9時30分～11時45分
⑬ ↔ ⑭	午前9時30分～11時30分

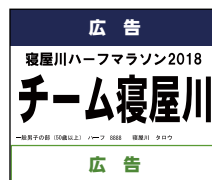
先頭ランナーの通過予想時間

成田山不動尊は午前9時20分頃、萱島駅付近は午前9時55分頃（最終ランナーは40分～60分後に通過予定）です。

クォーター・ハーフマラソンのナンバーカードに自分の氏名やニックネームなどを表示できるようになりました。

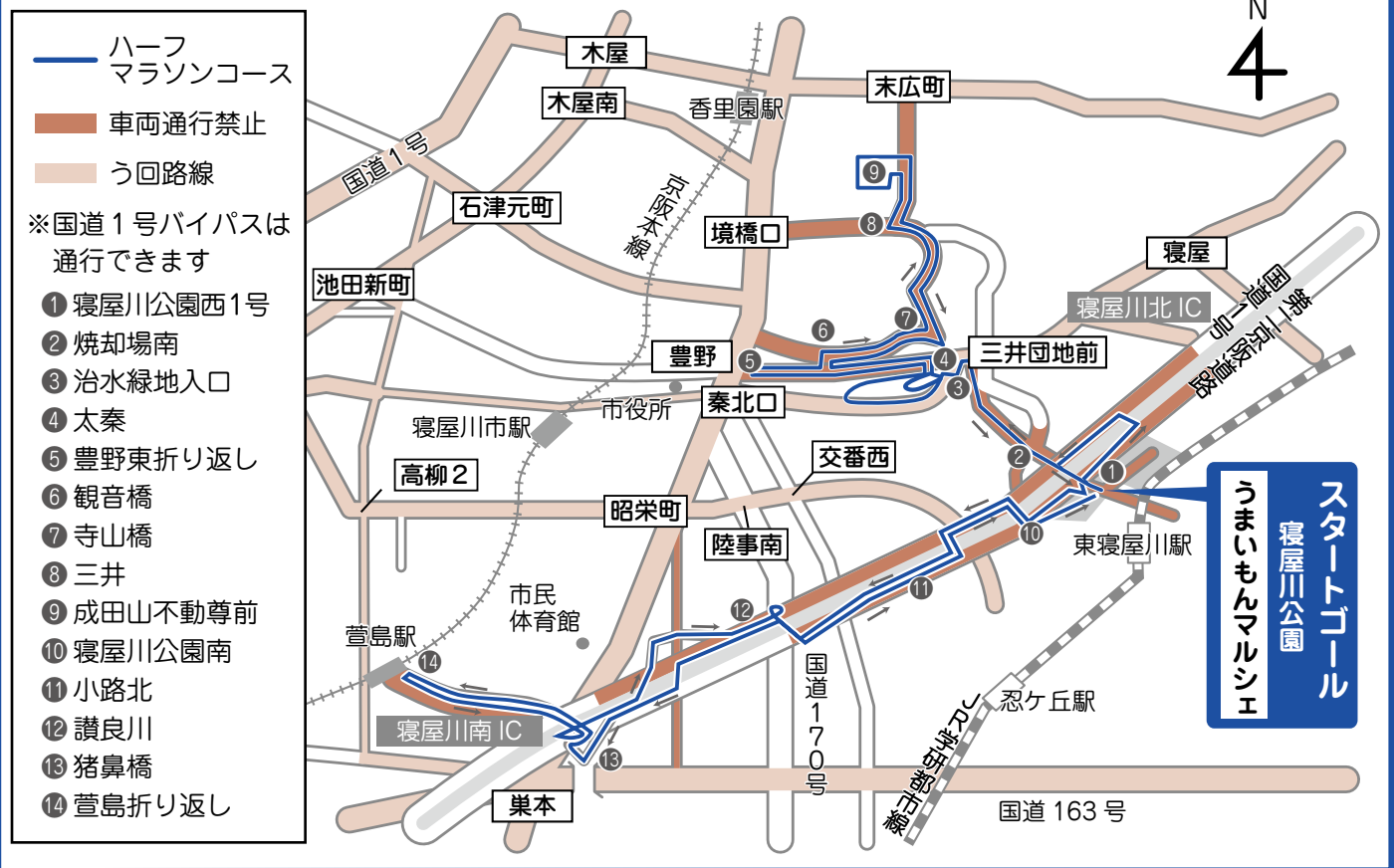
ゼッケンに注目して、ランナーを応援しましょう。

(例)



ニックネームナンバーカード（ゼッケン）が導入されました

◆ 交通規制場所 ◆





友好都市和歌山県すさみ町
特産物即売会

3月9日(金) 午前9時40分～雨天決行、市役所本館北側出入口ピロティ及び市総合センター1階ロビー、さんま寿司、芋餅、干物(あじ、さんま、かますなど)、梅干しなど(無くなり次第終了)を販売。

◎市・すさみ町都市提携連絡協議会事務局(市市民活動振興室内)



さんま寿司▶



◀芋餅

すさみ町特産物

交通遺児激励金を支給

交通事故で親などを亡くした遺児の生活を支援します。

▽対象 交通事故発生時及び現在、

市の住民基本台帳に記録されている義務教育終了までの遺児(胎児も含みます)を養育している市の住民基本台帳に記録されている保護者

▽一時金 遺児1人：20万円、2人以上：40万円

▽交通遺児手当 遺児1人当たり月額50000円

▽申請期間 交通事故発生日から5年以内

※激励金制度は寄附により運営されています。詳しくは問い合わせてください。

◎市民課(市民生活担当)

市政

「シティプロモーション戦略基本方針」を策定

市のイメージアップを図り、市内外の人々から市に対する関心・共感を得て、市と関係する人を増やし、定住人口の減少を抑えるため、「シティプロモーション戦略基本方針」を策定しました。今後、「この基本方針を基に、取り組み・事業を積極的に発信するなど、シティプロモーション事業を戦略的に推進していきます。」

詳しい内容は市民情報コーナー、各シティ・ステーション、堀溝サービス窓口、市立中央・東・駅前図書館、市ホームページ「企画政策課」で見ることが出来ます。
◎企画政策課

中核市

vol. 5

ねやがわへ

市は平成31年4月の「中核市」移行を目指しています。中核市のいろいろな情報をシリーズでお伝えします。

◎中核市推進課



Q

中核市に移行するために、どんな準備をしているの?

A

市では、現在、平成28年4月に設置した「中核市制度調査・研究委員会」で、中核市移行による影響などの調査・研究と共に、府との協議調整を進めています。

また、市議会でも同年6月に「中核市移行調査特別委員会」が設置され、移行に関する課題の調査などを行っています。



はちかづきちゃん



ねや丸くん

委員会の開催状況(平成29年12月現在)については次のとおりです

中核市制度調査・研究委員会
(副市長・部長級以上の職員による庁内委員会)

開催回数 7回

調査・研究内容

- 中核市移行による移譲事務
- 新たに必要となる組織・人員体制
- 財政への影響 など

市議会中核市移行調査特別委員会
(市議会議員12人による特別委員会)

開催回数 16回

開催内容

- 中核市移行による移譲事務の調査
- 保健所の視察
- 中間報告の実施 など



市役所日曜窓口
(第4日曜日) 2月は25日

△業務実施窓口▽

市民課、保険事業室、納税課です。
※取り扱いができない業務もありますので、事前に担当課に確認してください。

各担当課又は企画政策課

手続き

個人番号カード交付通知書が届いたら

交付通知書の裏に記載している必要書類を持って、市民課まで受け取

りに来てください。詳しくは問い合わせてください(受取期限が過ぎている人も受け取りに来てください)。
△ 市民課(住基・印鑑担当)

建物を新築又は建て替えをしたときは届け出を

市内で建物を新築、建て替えなどしたときは、転入届又は転居届を提出する前に必ず「建物等新築届」を提出してください。

この届け出により住所が確定し、手続きが滞りません。転入(転居)手続きが円滑にできません。

※建物等新築届は市民課又は市ホームページ「市民課」からダウンロードできます。詳しくは問い合わせ

ください。
△ 市民課(市民生活担当)

くらしの情報

食用油の回収

2月23日(金) 午後1時～3時
市立消費生活センター。
※業務用・未使用油は回収しません。
△ 「市消費者協会」・前田(☎22・1997)

2月消費生活講座

2月19日(月) 午後1時30分～3時
市立消費生活センター、テーマ「相続について」市民40人(申込順)

募集情報

介護保険サービス
在宅支援員養成研修の
受講者を募集

資格がなくても、在宅支援員として訪問型サービス(基準緩和)に従事することができます。

3月7日(水)・9日(金)の午前10時～午後5時、市立保健福祉センター5階研修室5、在宅支援員と

参加無料。
※子ども連れの参加はできません。
申込・△ 電話で市立消費生活センター(☎2288・0428)

2月10日(土)から

京阪バスのダイヤ改定



京阪バスでは2月10日(土)に市域を含む路線のダイヤ改定を下の表のとおり実施します。
△ 京阪バス株式会社経営企画室(☎075・682・2310)又は市道路交通課

<路線の変更>

路線名	対象系統	変更点	
寢屋川団地線・寢屋川北部線	21号系統(寢屋川市駅～寢屋川団地)	15分間隔から20分間隔に減便(昼間帯)	
	22号系統(寢屋川市駅～田井～三井団地～京阪香里園)		
	24B号系統(寢屋川市駅～ピバモール寢屋川～三井団地～京阪香里園)	廃止	
	25B号系統(ピバモール寢屋川～三井団地～京阪香里園)	午前8時～午後7時帯に概ね60分間隔で運行	
朝タラッシュ時間帯を中心に、利用状況に合わせて運行回数の見直し及び一部系統の短縮			
星田線	45B号系統(星田駅→ピバモール寢屋川→寢屋川団地)の一部	40号系統(星田駅～寢屋神社前～寢屋川団地)に変更(夕方ラッシュ時一部便)	
津田香里線	現行系統	9号系統(京阪香里園～京阪交野市駅～住吉神社前～津田駅)	京阪香里園～京阪交野市駅止めに系統短縮(主に昼間帯以外で運行)
		9C号系統(京阪香里園～京阪交野市駅～幾野四丁目～交野警察署前～河内磐船駅)	廃止
	新系統	14号系統(京阪香里園～京阪交野市駅～幾野四丁目～津田駅)	現行系統を経路変更して全時間帯に新設(昼間帯は40分間隔で運行)
		15号系統(京阪香里園～京阪交野市駅～星田北五丁目～星田駅)	現行系統を経路変更して新設(昼間帯に40分間隔で運行)
朝タラッシュ時間帯を中心に、利用状況に合わせて便数の見直しと行き先の変更など			

<停留所の廃止・変更>

- 「寢屋神社前」<第二京阪側道上(南行き)の停留所を廃止します>
- 「ピバモール寢屋川」(行き先ごとに乗り場を統一します)
・香里園駅方面…A乗り場 星田駅方面…B乗り場
・寢屋川市駅・寢屋川団地方面…C乗り場

※そのほか一部の便も、発車時刻の変更などを行います。詳しくは「京阪バス」ホームページで確認してください。

して働く意思のある人又は学びたい人30人(申込順)、参加無料。
※詳しくは市ホームページ「高齢介護室」を見てください。

申込・問 3月1日(木)までに直接窓口又はFAXで高齢介護室(☎8338・0372、FAX8338・0102)

養育支援訪問育児援助・家事援助事業受託事業者を募集

出産前後の育児や家事の負担を少しでも軽減するために、育児や家事を支援するヘルパーの派遣を受託する事業者を募集します。

▽申込資格 市内の利用者の居宅に、ホームヘルパー1級又は2級・介護福祉士資格を持つヘルパーを派遣でき、市内に事業所がある事業者
▽委託期間 4月1日～平成31年3月31日

▽事業内容 育児援助(授乳・おむつ交換・もく浴補助ほか)・家事援助(食事の準備と後片付け、住居の掃除・整理整頓、衣類の洗濯及び補修ほか)。
※草むしりやペットの世話、特別な手間をかけて行う調理や大掃除など、援助として行わなくても日常生活に支障がないと考えられる行為は、対象外です。

▽説明会 2月8日(木)午後2時～3時、市立保健福祉センター5階会議室3-2

※応募書類など、詳しくは市ホームページ「募集情報」を見てください。
申込・問 直接窓口又は郵送で2月

28日(水) 必着 までに子育て支援課(〒572-8533池田西町28番22号)

平成30年度市消費生活モニターを募集

▽対象 市内在住の20歳以上の人で消費者行政に関心があり、毎月1回の商品価格の調査や研修会・講座の出席ができる人24人(申し込みが多いときは小学校区などを考慮して選考)
▽任期 4月1日～平成31年3月31日

▽謝礼 年額1万2000円
※平成29年度消費生活モニターの声は、市ホームページ「消費生活センター」で見ることが出来ます。

応募・問 郵便番号、住所、氏名(ふりがな)、年齢、性別、電話番号、家族人数、市消費生活モニター経験の有無、応募の動機(100字程度)を書いたものを直接窓口又は郵送で3月9日(金) 必着 有効 までに市立消費生活センター(〒572-0004 1枚木町5番30号 ☎828・0428)

任期付職員・非常勤嘱託職員を募集

▽採用予定職種 事務・延長保育士・児童指導員など
▽試験日 2月17日～18日
▽採用日 平成30年4月1日(日)など

※①欠員状況により、追加で試験を行うときは市ホームページ「人事室」で

お知らせします②受験資格・勤務条件など、詳しくは、試験案内又は市ホームページ「人事室」を見てください。
申込・問 郵送で2月8日(木) 必着 までに人事室(〒572-8555本町1番1号)

市立小・中学校の①看護師②児童指導員を募集

▽対象 ①看護師免許(正・准看護師)を持つ人②保育士資格、教員免許状、ホームヘルパー資格を持つ又はこれに準ずる人、いずれも健康で学校教育に理解があり、愛情を持って児童生徒に接することができる人
▽勤務日時 4月2日～平成31年3月31日の週5日・午前8時30分～①午後3時15分②午後5時
※長期休業中でも児童生徒が登校する日には勤務があります。

▽日給 ①9792円②8520円(交通費は別に支給)
▽必要書類 履歴書(写真を貼る)・①看護師免許の写し②資格免許を証明する書類の写し
▽選考日 3月14日(水)又は15日(木)

※こちらで指定します。

▽選考方法 面接
申込・問 2月1日～3月2日(土・日曜日を除く午前9時～午後5時30分)に必要書類を持って直接、教育指導課(☎813・0071)

登校支援の学生相談員を募集

不登校に悩む児童生徒の自立を支

援し、相談相手になってくれるボランティアの学生相談員を募集します。
▽対象 平成30年度に大学・大学院・短期大学・専門学校に在籍している人
※面接があります。

申込・問 3月9日(金)までの午前9時～午後5時30分(土・日曜日、祝日を除く)に電話で市教育研修センター(☎8338・0144)

保育所アルバイト職員登録者を募集

▽職種 ①保育士②看護師③給食調理員(資格不要)

▽勤務日時 ①②月～土曜日午前8時45分～午後5時15分(週38時間45分)③月～金曜日午前8時45分～午後5時15分・土曜日午前9時～正午
▽日給 ①1万円②1万2650円③7950円

申込 履歴書・免許証などの写しを直接窓口又は郵送で人事室(〒572-8555本町1番1号)
※登録後に面接を行い、採用者を決定します。

寝屋川市市民活動支援補助金交付団体を募集

市民活動活性化の推進を図るため、継続的・公益性のある活動を行う市民活動団体に対し補助します。

制度概要など、詳しくは2月1日(木)から配布する募集要項(市民活動振興室、市立市民活動センターに配架又は市ホームページ「市民活



ごみ減量・プロジェクト

～1万トン減らそう未来のために!!～

市では、平成29年度～31年度でごみを1万トン減らすことを目標にいろいろな取り組みを行っています。

皆さんの協力よろしくお願いします。

ごみ焼却処理状況

(平成29年4月～11月)

前年度 同期間	平成29年度	1,172 ^ト 減少
39,009トン	37,837トン	

平成29年度 削減目標(約3,000トン)まで、あと**1,828トン**

※最新の情報は、右のQRコードから読み取ってください。



環境総務課 (☎824・0911)

平成30年度版クリーンカレンダー
 クリーンカレンダーのデザインを変更しました。
 △形状 B4サイズ二つ折り(閉じるとB5サイズ)・壁掛けタイプ(2か月めくり)

環境・まちづくり

動振興室(からダウンロード)を見てください。
申込 2月1日～14日の平日午前9時～午後5時30分に申込書類を直接、市民活動振興室又は市立市民活動センター
 ※市立市民活動センターは預かり業務のみ。
 図 市民活動振興室

▽配布方法 広報ねやがわ3月号と同時配布
 図 環境総務課(☎824・0911)



クリーンカレンダー完成イメージ図

ペットを飼うときはマナーを守って

ペットの行動や飼い主のマナーについて苦情が増えています。周囲に迷惑を掛けないように十分

気を付け、みんなが住みやすい地域づくりを心掛けましょう。
△猫は室内で飼いましょう▽
 猫は室内で飼うことで、疫病の感染や交通事故の防止になります。室内で飼うことができないときは、避妊・去勢手術を行うとともに、鳴き声やふん尿で、周囲に迷惑を掛けないようにしましょう。

△地域猫活動に協力を▽

飼い主のいない猫は、地域猫として次のとおり適正な管理に協力をお願いします。

- 時間と場所を決めた餌やり
- トイレの設置と清掃
- 避妊・去勢手術
- ※助成制度もあります。詳しくは問い合わせてください。

△飼犬登録と狂犬病予防注射を忘れずに▽

犬の飼い主は、飼い始めの飼犬登録と毎年1回の狂犬病予防注射を受けることが法律で義務付けられています。違反者には20万円以下の罰金が科せられます。

環境推進課

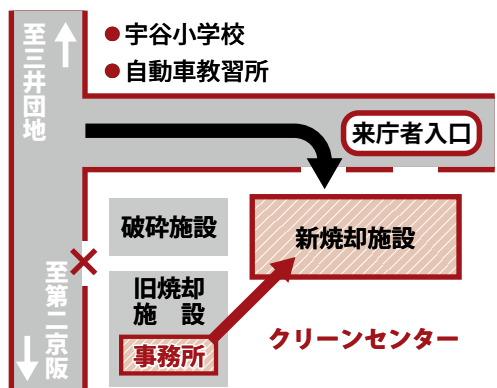
クリーンセンターの事務所が移転

2月5日(月)からクリーンセンター内の事務所を新ごみ処理施設に移転します(下の図のとおり)。

新ごみ処理施設は3月の完成に向けて、現在、性能を確認するための試験と性能試験を行っています。※工事の進捗状況など詳しくは、市ホームページ「ごみ処理施設建設室」

ホームページ「ごみ処理施設建設室」

クリーンセンター事務所移転場所



又は問い合わせてください。
ごみ処理施設建設室

ごみ減量マイスター養成講座

家庭や地域で自主的に取り組むことができるごみ減量やりサイクルについて学び、修了者をごみ減量マイスター(初級)として認定します。
 ▽日時 2月26日(月)午後1時30分～3時30分
 ▽場所 市クリーンセンター

▽内容 ①講義「ごみ減量の取り組みについて」②施設見学(市クリーンセンター)③ごみ減量や生ごみ水切り体験

▽対象 市内在住・在職・在学の高校生以上の人24人(申込順)

※①車での来場はできません②市役所から送迎もできます(事前申し込みが必要)③受講者には詳しい案内を送付します。

申込・図 住所、氏名、年齢、電話



番号、当日の来場手段を郵送、電話又はFAXで2月16日(金)に必着にまで環境総務課(〒572-0855 寝屋南一丁目2番1号市クリーンセンター内 ☎824・0911、FAX 821・3349)

市内四駅前一斉清掃

▽日時 3月4日(日) 午前9時集合 雨天中止(午前7時30分に市ホームページでお知らせします)

- ▽実施場所 ①寝屋川市駅東側広場 ②萱島駅東口 ③香里園駅西側広場 ④東寝屋川駅東側広場
- ※手やごみを入れるビニール袋などを持ってきてください。
- ◎市社会を明るくする運動推進委員会事務局(市民活動振興室内)

生産緑地制度の改正

市街化区域で減少する緑地を計画的に保全するため、緑地機能を持つ農地を指定する制度です。

生産緑地に指定されると、営農を継続していくことを条件に固定資産税が軽減されるなど、税制面での優遇措置が受けられます。

主な改正内容

- 生産緑地地区の面積要件を500平方メートル以上から300平方メートル以上に引き下げました。
- 同一又は隣接する街区の複数の農地で、合計面積が300平方メートル以上となるものも指定できるようになりました。
- 直売所や農家レストランなどの施



各素案について、皆さんの意見を募集し、寄せられた意見のあらましと意見について市の考え方を公表します。

◎素案の詳しい内容は、各担当課、市民情報コーナー、各シティ・ステーション、堀溝サービス窓口、市立中央・駅前図書館又は市ホームページ「パブリック・コメント手続」で見ることが出来ます。

※①電話による意見は受け付けません②個々の意見に直接回答は行いません。

空き家等・老朽危険建築物等対策計画(素案)

空き家や老朽危険建築物などの適正な管理や対策を進めるため、「空

設が地区内に設置できるようにになりました。

※詳しくは市ホームページ「都市計画室」を見てください。
 都市計画室

相談

パソコントラブル相談

2月6日(火) 午後2時～4時、市

き家等・老朽危険建築物等対策計画」を策定します。

応募・窓 所定の用紙を直接窓口、郵送、FAX又はメール(アドレスは市ホームページを見てください)で2月1日～28日消印有効に都市計画室(〒572-8555本町1番1号)

健康増進計画(素案)

市民の健康づくりを総合的に推進するため、「健康増進計画」を策定します。

応募・窓 所定の用紙を直接窓口、郵送又はFAXで2月1日～28日必着に健康増進室(〒572-8533池田西町28番22号、FAX 838・0428)

高齢者保健福祉計画(素案)

高齢者が住み慣れた地域で、元気で生き生きと暮らすことができるまちづくりを進めるため、「高齢者保健福祉計画(2018～2020)」

立市民活動センター、定員10人(申込順)、パソコンを持って来てください。
申込・窓 開催日の3日前までに直接窓口又は電話で市立市民活動センター(☎812・1116)

NPO何でも相談

2月21日(水) 午後2時～4時、市立市民活動センター、NPO法人の設立手続きや団体運営のアドバイスなど、定員4団体(申込順)。

を策定します。

応募・窓 所定の用紙を直接窓口、郵送、FAX又はメール(アドレスは市ホームページを見てください)で2月1日～28日消印有効に高齢介護室(〒572-8533池田西町28番22号、FAX 838・0102)

障害者長期計画(第3次計画)、障害福祉計画(第5期計画)及び障害児福祉計画(第1期計画)(素案)

ライフステージを通じた支援を行うための障害福祉サービスなどを推進するため、「障害者長期計画(第3次計画)、障害福祉計画(第5期計画)及び障害児福祉計画(第1期計画)」を策定します。

応募・窓 所定の用紙を直接窓口、郵送、FAX又はメール(アドレスは市ホームページを見てください)で2月1日～28日消印有効に障害福祉課(〒572-8533池田西町28番22号、FAX 826・1860)

申込・窓 開催日の3日前までに直接窓口又は電話で市立市民活動センター(☎812・1116)

日曜法律相談(第4日曜日)

予約は、前の週の月曜日(月曜日が祝日のときは翌日)の午前9時から電話(☎824・1155)又はアプリで受付します(申込順)。

※平日の法律相談は、1週間前の同じ曜日から予約できます。受付開始



日が祝日、振替休日のときはその翌日から受付します。
 聞 広報広聴課（広聴担当）

産業・事業者

出張マザーズコーナー

▽日程 2月9日・23日、いずれも金曜日午前9時30分～午後1時（1人40分程度）
 ▽場所 市立産業振興センター4階第3セミナー室
 ※完全個室、対面相談（予約が必要）、相談は無料、子ども同伴可・本やおもちやが楽しめるキッズスペースあり。
 申込・聞 開催日の前々日までに直接窓口又は電話で市立産業振興センター（☎828・0751）

働き方改革セミナー&個別相談会

長時間労働是正など、働き方改革の取り組みについてのセミナーと相談会を開催します。
 3月8日（木）①セミナー…午後3時～4時30分、定員35人（申込順）
 ②個別相談会…午後4時40分～5時40分、一般労働相談及び社労士による専門労働相談、1回30分、社労士相談のみ予約が必要、いずれも市立産業振興センター3階①第1セミナー室②1Tセミナー室、参加無料。
 申込 ①電話で市立産業振興センター②当日直接又は電話で大阪府総合労働事務所（☎06・6946・2

6006）
 聞 市立産業振興センター（☎828・0751）



枚方寝屋川消防組合からのお知らせ

△平成29年火災救急概況▽
 ▽火災の総件数・損害額・死傷者数・出火原因別火災件数 表1・2のとおり

▽救急車・ドクターカーの出動件数・搬送人員 表3のとおり
 緊急な搬送に備え、軽度の傷病者などではできるだけタクシーやマイカーを利用してください。急病や交通事故などで傷病者の傷病程度が判断できないときは、迷わずに119番通報をして救急車を要請してください。

聞 枚方寝屋川消防組合消防本部・総務管理課（☎852・9903）
 △ヒートショック▽
 ヒートショックとは、温度の急激な変化による血圧の急上昇や急降下、脈拍の変動などが心臓や血管に悪影響を及ぼすことをいいます。

○ヒートショックになりやすい人：65歳以上（高血圧・糖尿病・動脈硬化の既往歴がある人）、不整脈のある人、お酒を飲んで入浴する人、熱い風呂が好きな人、一番風呂に入る人など
 ○入浴するときの心得…①入浴前に

表1 火災件数・損害額・死傷者数

区分	平成28年	平成29年	
火災件数	建物	35件	36件
	車両	10件	4件
	林野	0件	0件
	その他	17件	15件
	合計	62件	55件
損害額	4,109万4,000円	1,933万5,000円	
死者	0人	1人	
負傷者	5人	7人	

表2 主な出火原因別火災件数

出火原因	件数
たばこ	12件
放火（疑い含む）	8件
電気関係（交通機関を除く）	8件
コンロ	6件
火遊び	3件

表3 出動件数・搬送人員

区分	平成28年	平成29年	
救急車	出動件数	1万3,362件	1万4,140件
	搬送人員	1万2,016人	1万2,887人
ドクターカー	出動件数		74件

水分補給する②脱衣所、浴室を暖めておく③湯船にいきなり入らない④飲酒後や食事、運動後すぐに入らない⑤高齢者が入浴しているときは、家族が目配るようにする
 聞 枚方寝屋川消防組合救急課（☎852・9918）

△非常勤職員の採用▽
 △応募資格など
 ○昭和28年4月2日～平成7年4月1日に生まれた人
 ○総務事務（会計・財政・福利厚生など）の勤務経験が通算して5年以上ある人
 ○エクセル、ワード及びアクセスの高度な知識及び技術を持つ人
 ▽採用予定人員 1人
 ※国籍、性別は問いません。

▽期間 4月1日～平成31年3月31日
 子育て・教育
 アウトドア・スポーツ
 文化・交流
 公共機関・団体
 市民情報ひろば

日（年度単位で更新あり）
 ▽勤務時間・場所 午前8時45分～午後5時15分（週4日）、消防本部総務部
 ▽報酬 月額20万1800円・交通費（月額の上限5万5000円）
 ▽試験日時・場所 2月23日（金）午前9時、消防本部庁舎5階多目的ホール（枚方市新町一丁目）
 ▽試験内容 筆記・面接
 応募・聞 2月7日～14日の平日午前9時～午後5時に履歴書を持って直接、枚方寝屋川消防組合消防本部人事課（☎852・9922）
 △平成30年度
 少年消防クラブ員新規募集▽
 防火・防災の体験を通して知識や技術を身に付け、地域社会に貢献できる子どもたちを育成します。

- ▽募集期間 2月1日～14日
- ▽対象 市内在住・在学の小学校新4年生～6年生20人程度(申し込みが多いときは抽選、5人未満のときは中止、保護者の送迎が必要)
- ▽活動期間 4月1日～平成31年3月31日の第4土曜日午前10時～11時30分
- ▽場所 寝屋川消防署
- ▽参加費 無料(保険代800円程度が別に必要)
- ▽当選者説明会 3月10日(土)午後1時30分
- 申込・図** 往復はがき(申し込みは1人1枚)に郵便番号、住所、氏名(ふりがな)、性別、小学校名・新学年、保護者氏名(ふりがな)、電話番号を書いて、2月14日(水)に消印有効にまでに枚方寝屋川消防組合予防指導課(〒573-1191枚方市新町一丁目7番11号 ☎0522・9912)
- ※①枚方寝屋川消防組合ホームページでも申し込みできます②結果は2月28日(水)までにお知らせします③抽選方法などは、枚方寝屋川消防組合ホームページを見てください。
- △普通救命講習会▽
 - ①2月24日午前9時30分～午後0時30分：寝屋川消防署②3月3日午後1時～4時：枚方東消防署、いずれも土曜日、AEDの使用方法や心肺蘇生法などの知識と技術を習得、寝屋川市・枚方市に在住・在職・在学の人30人(申込順)、受講無料。
- 申込・図** 午前9時～午後5時に電話で①2月6日～9日：寝屋川消防

平成30年度(平成29年分)

市民税・府民税の申告 所得税の確定申告

平成29年1月1日～12月31日に生じた所得が対象

市民税・府民税の申告

日時などは左の表のとおり。
△申告が必要な人▽

平成30年1月1日現在、市内に在住し、29年中に所得のあった人。
※所得がなくとも、次の人は申告してください①国民健康保険、介護保険、後期高齢者医療保険に加入している人②福祉、公営住宅、教育関係の制度の申請などで所得の申告が必要な人③課税(所得)証明書が必要な人。
△申告が不要な人▽

○所得税の確定申告をする人
○収入が給与と所得のみで勤務先から市へ給与支払報告書が提出されている人

△申告に必要なもの▽

○①又は②の書類①マイナンバーカード②通知カード又は個人番号が記載された住民票の写しと運転免許証などの本人確認ができるもの(顔写真がないときは2点必要です)

○29年中の収入・所得が分かるもの(源泉徴収票、事業所得などで収支計算に必要な帳簿、領収書など)

○所得控除に必要な領収書又は証明書(29年中に支払った国民健康保険料・国民年金保険料・社会保険料、生命保険料・地震保険料など)

○医療費控除を受ける人は、医療費控除の明細書、おむつ代医療費控除の証明書など

※明細書を作成しないときは領収書を持って来てください。医療費などの金額は必ず合計しておいてください。

○セルフメディケーション税制(医療費控除の特例)を受ける人は、医療費控除の書類と合わせて、健康診査の結果通知書などの健康の維持増進及び疾病の予防などの取り組みを行ったことを明らかにする書類

○障害者控除を受ける人は、身体

障害者手帳、障害者控除対象者認定書など

○寄附金税額控除を受ける人は、団体が発行した領収書

○印鑑

△申告書の発送▽

前年度に市民税・府民税の申告をした人には、1月下旬に申告書を発送しています。

△郵送による受付▽

郵送で提出する人は、申告書に記入し、必要な書類(領収書など)を同封してください。申告書の控えや同封した書類の返送を希望する人は、返信用封筒(切手を貼る)を同封してください。

※①市ホームページ「市民税課」から申告書の作成ができます②所得税の確定申告の受付は行いませんので、税務署などを利用してください。

※詳しくは市ホームページ「市民税課」を見てください。

△市民税課

所得税の確定申告

△枚方税務署の確定申告書作成会場▽

▽日時 2月16日～3月15日(2月18日・25日以外の土・日曜日を除く) 午前9時～午後5時(相談受付は午後4時まで)

※混雑状況により早めに受付を終了することがあります。



署警備課 (☎852・9966) ②
2月13日～16日：枚方東消防署警備課 (☎852・9999) ※

※①詳しくは、枚方寝屋川消防組合ホームページを見てください②車で
の来場は控えてください。

交通安全

自転車保険に加入しましょう

自転車利用者は、損害を補償する
保険に加入する義務があると、市自
転車安全利用条例で定めています。

自転車と歩行者の交通事故では、
自転車側に過失があるとして、高額
な賠償を命じられることもあります。

交通事故を起こさないためにも日
頃から安全運転に努め、万一事故を
起こしてしまったときに備え、自転
車保険に加入しましょう。

※自転車保険の加入方法は、各保険
会社・代理店に問い合わせください。
☎ 道路交通課



税のお知らせ

差し押さえ財産を
インターネット公売

市税の滞納一掃を図るため、滞納

市からのお知らせ

安全・安心

税・保険・年金

健康・福祉

人権

子育て・教育

アウトドア・スポーツ

文化・交流

公共機関・団体
市民情報ひろば

市民税・府民税申告の受付

日程	場所	時間
2月13日 ～3月15日 (土・日曜日を除く)	寝屋川市役所別館1階	午前9時 ～午後5時30分
2月1日(木)	萱島まちづくりセンター	午前9時30分～正午・ 午後1時～4時
	東シティ・ステーション 西コミュニティセンター	
2日(金)	東シティ・ステーション 西コミュニティセンター	午前9時30分～正午・ 午後1時～4時
5日(月)	西南コミュニティセンター	
6日(火)	西北コミュニティセンター	午前9時30分～正午 午後1時～4時
7日(水)	香里自治会館 東障害福祉センター(旧いき いき文化センター)	
8日(木)	東北コミュニティセンター	午前9時30分～正午・ 午後1時～4時
9日(金)	保健福祉センター4階健康 指導室	午前9時30分～正午
	堀溝いきいき教室	午後1時～4時

△市での還付申告書作成会場
(年金・給与所得者対象)▽

▽日時 2月6日～15日(土・日
曜日、祝日を除く)午前9時30分
～正午・午後1時～4時(相談受
付は午後3時30分まで)
▽場所 市立市民体育館1階小体
育室

※①昨年と会場を変更しています
②申告相談には整理券が必要です
(各日とも午前8時30分から体育
館入口で当日分の整理券を配付、
整理券がなくなり次第、相談受付
を終了します。翌日分以降の整理

券は配布しません)③自身で作成
した確定申告書の提出は、小体育
室入口の收受コーナーで受け付け
ます④申告会場については、枚方
税務署に問い合わせてください
(市立市民体育館には問い合わせ
しないでください)。

△事業・不動産所得者対象の
確定申告書作成会場▽
▽日時 2月26日～3月7日(土・
日曜日を除く)午前9時30分～正
午・午後1時～4時(相談受付は
午後3時30分まで)
▽場所 府北河内府民センター1

券は配布しません)③自身で作成
した確定申告書の提出は、小体育
室入口の收受コーナーで受け付け
ます④申告会場については、枚方
税務署に問い合わせしてください
(市立市民体育館には問い合わせ
しないでください)。

階大会議室(枚方市大垣内町)
※①混雑状況により早めに受付を
終了することがあります②枚方税
務署以外の会場では、不動産や株
式などの譲渡所得・贈与税・相続
税についての申告相談は行ってい
ません③専用の駐車場がないため、
公共交通機関を利用してください。

△医療費控除が変わります▽
平成29年分の確定申告から領収
書の提出が不要となり、「医療費
控除の明細書」の添付が必要とな
ります。

△公的年金収入400万円
以下の人へ▽
公的年金などの収入が400万
円以下で、その他の所得金額が20
万円以下のときは、所得税の確定
申告は不要です。ただし、医療費
控除などで所得税の還付を受ける
ときは、確定申告が必要です。

※所得税の確定申告が不要でも、
市民税・府民税で①医療費控除な
どの適用を受けたい②公的年金な
どの源泉徴収票に記載の配偶者控
除などの内容に変更があるとき
は、市民税・府民税の申告が必要
です。

※確定申告書・医療費控除の明細
書の作成には、国税庁ホームペー
ジ「確定申告書等作成コーナー」
を利用してください。

☎ 枚方税務署 (☎844・9521)



者の動産を差し押さえ、一部をインターネットで公売します。
インターネット公売システム「ヤフー官公庁オークション」ホームページで参加申し込みをして入札してください。

▽出品するもの(予定) バイクなど

▽受付期間 2月15日午後1時～27日午後11時
▽入札期間 3月6日午後1時～8日午後11時
▽公売専用直通電話 ☎825・2037
※滞納市税が納付されたときなど

は、直前に公売を中止することがあります。詳しくは市ホームページ「納税課」を見てください。
納税課
市税の納め忘れはありませんか
納期限が過ぎた市税には督促手数料

委員会など **傍聴**できます

いずれも申し込みは当日直接。

環境保全審議会

▽日時 2月5日(月)午前10時
▽場所 市役所議会議棟4階第1委員会室
▽定員 10人(先着順)
◎ 環境推進課

要保護児童対策地域協議会 代表者会議

▽日時 2月7日(水)午後1時30分～3時
▽場所 市立保健福祉センター5階会議室1・2
◎ ことごとを守る課

いじめ問題対策連絡協議会

▽日時 2月7日(水)午後3時15分～4時15分
▽場所 市立保健福祉センター5階会議室1・2

◎ ことごとを守る課 ごみ減量化・リサイクル 推進会議

▽日時 2月16日(金)午後2時(受付は午後1時40分から)
▽場所 市役所議会議棟4階会議室1・2
◎ 環境総務課(☎824・0911)

放課後子ども総合プラン 運営委員会

▽日時 2月16日(金)午後2時
▽場所 市役所本庁2階第1会議室
◎ 青少年課

都市計画審議会

▽日時 2月19日(月)午後2時(午後1時30分から整理券を発行)
▽場所 市役所議会議棟4階第1委員会室
▽定員 10人(先着順)
◎ 都市計画室

北河内4市リサイクル施設 組合議会定例会

▽日時 2月21日(水)午後2時(受付は午後1時30分から)
▽場所 北河内4市リサイクルプラザ3階研修室
▽定員 20人(先着順)
※①日時などは、議事の都合で変更することがあります。「北河内4市リサイクル施設組合」ホームページでお知らせします
②駐車場はありません。

交通安全都市推進委員会

▽日時 2月22日(木)午前10時
▽場所 市役所議会議棟4階第1委員会室
◎ 道路交通課

男女共同参画審議会

▽日時 2月23日(金)午前10時
▽場所 市役所2階第1会議室
◎ 人権文化課

料や延滞金が増加されます。納付の相談もなく滞納を続けると、財産の差し押さえなどの処分を受けることとなります。
納税課

年金制度

国民年金保険料 納付は便利な口座振替で

□ 口座振替で納付すると、保険料の前納割引や早期割引(早割)の制度があります。前納や早割は、事前の申し込みが必要です。
※保険料の一部納付(一部免除)をしている人は、割引のない翌月末振替のみの利用となります。

△ 割引の種類▽

- ① 2年前納割引：2年分(4月～翌々年3月)を4月末に一括して前払い
- ② 1年前納割引：1年分(4月～翌年3月)を4月末に一括して前払い
- ③ 6か月前納割引：上半期分(4月～9月)を4月末に、下半期分(10月～翌年3月)を10月末にそれぞれ一括で前払い
- ④ 早期割引：当月分を当月末に振替
- ◎ 平成29年度の割引額は、①1万5640円②41500円③11200円④50円です。

申込 ①②と③の「上半期分」は2月28日(水)まで、④の「下半期分」は8月31日(金)まで、④は随時受付
◎ 枚方年金事務所(☎846・5011)又は市市民課(年金担当)





生活つなぎ資金貸付制度

傷病など特別な事情で、一時的に生活に困っている世帯に、生活の安定や自立を図るため、必要な生活資金の貸し付けを行う制度です。貸付限度額などは下の表のとおりです。
 ※対象（借受人）や連帯保証人について詳しくは市ホームページ「保護課」又は問い合わせください。
 保護課（生活つなぎ資金担当）

生活保護制度とは

暮らしに困っている人に国が健康で文化的な最低限度の生活を保障するための必要な給付を行い、自分で生活できるように援助することを目的とした制度です。

働く能力、預貯金などの資産、ほかの福祉施策など、あらゆるものを活用しても、なお生活に困窮するときに適用されます。生活保護費は、世帯の全収入が国の定める各世帯の生活に必要な金額より少ないときに、不足分に相当する額を現金又は現物で支給します。

不正受給への厳格な対応

不正受給は、生活保護制度に対する市民の信頼を揺るがす、許し難い行為です。不正受給を確認したときは、保護費の返還や保護の停止・廃止などの処分を行うとともに、給料

貸付限度額・貸付条件

	原則	市長が特に必要と認めるとき
限度額	20万円	30万円
償還期間	2年以内	2年10か月以内
利息	無利息	
返済方法	一時償還又は月賦均等償還	

※償還期間には、貸し付けの翌月からの償還を4か月後から遅らせることができる期間を含みます。

明細書の偽造や収入の過少申告など悪質なときは、警察と連携し、刑事告訴を行っています。

生活保護適正化ホットライン

自立した生活が送れず援助が必要な状態の世帯や生活保護費の不正受給などの情報を電話、メール又は窓口で受け付けています。

保護課

生活困窮者自立支援制度

自立相談支援事業

生活保護受給に至る前の生活困窮者の仕事や暮らしなどの困り事の相談に応じます。

相談員が自宅を訪問して話を聴くこともできます。相談内容により、関係機関などと連携し、相談者の自立に向けた支援を継続的にを行います。

住居確保給付金

離職者（就労能力や就労意欲のある人のうち、住宅を喪失している人又は喪失するおそれのある人が対象です。

母子保健事業

	内容	日時	対象	申込
プレママ教室 (3回で1コース)	妊娠中の健康管理・妊婦体操実技・リラクセス法(助産師・保健師)	3月2日(金) 午後1時30分～4時	妊娠5か月以上の妊婦と家族30組	3月1日(木)までに電話
	母と子の歯と口の健康・妊娠中の栄養(保健師・歯科衛生士・栄養士)	9日(金) 午後1時30分～4時		
	お産について・妊娠中の生活・母乳育児(助産師・保健師)	16日(金) 午後1時30分～4時		
離乳食講習会	離乳食の進め方についての実演と指導	2日・16日いずれも金曜日 午後1時30分～3時	5か月～1歳6か月の子どもと保護者20組	
母乳相談	母乳栄養で困っていることや不安なことについての個別相談・実技指導(助産師・保健師)	8日(木) 午後1時～3時40分	母乳栄養を行っている乳幼児と保護者7組	開催日の前日までに電話
離乳食相談	離乳食についての相談(始め方が分からない、スムーズに進まないなど)	8日(木) 午後2時30分～3時30分	離乳食が進みにくい乳児の保護者5人	
パパママ体験教室	育児の準備・もく浴の実技(助産師・保健師)	25日(日) 午後1時30分～4時	妊娠5か月以上の妊婦とその家族24組	3月23日(金)までに電話
育児相談	子育てについて、保健師などが相談に応じます。電話での相談も受け付けています	月～金曜日(祝日を除く) 午前9時～午後5時30分	市内在住の人	直接窓口又は電話

※いずれも市立保健福祉センター、申込順、参加無料です。

母子保健

母子保健事業

日時などは右の表のとおりです。
 子育て支援課(母子保健担当)

市とハローワークによる就労支援を受けながら、賃貸住宅の家賃の支給が受けられます。
 △対象 申請時、離職後2年以内の65歳未満の人で、毎月2回以上ハローワークに求職申し込みを行い、収入や預貯金額が一定額以下で、暴力団員でないなど
 ▽支給額 単身世帯…3万9000円、2人世帯…4万7000円
 ※3人以上の世帯については問い合わせください。
 △支給期間 原則3か月(就職活動を誠実に行っているときなどは3か月延長可)
 申込・制度…保護課、相談…市社会福祉協議会(☎812-2040)

**麻しん風しん(MR)
混合2期の予防接種**

平成23年4月2日～24年4月1日
生まれの人は、3月31日(土)まで
に1回無料で接種できます。4月1
日(日)以降は有料です。V。
対象者には、2月中に個別通知を
送付します。

※平成29年4月以降に1回接種した
人は接種の必要はありません。
園 子育て支援課

乳幼児健康診査

2月分の個別通知がまだ届いてな
い人は、連絡してください。
△4か月児健康診査V
平成29年9月16日～10月5日生ま
れの人の。
△1歳6か月児健康診査V

障害者歯科診療

診療日時	毎週木曜日午後1時～5時・ 第1・3火曜日午後1時～4時 ※祝日・年末年始を除く、予約が必要。
予約受付	毎週木曜日午前9時～正午 (祝日・年末年始を除く) ☎838・1638 FAX838・0428
対象	市内在住の障害のある人で、地域の 歯科診療所で治療が困難な人
場所	保健福祉センター1階診療所

※受診には、健康保険証・医療証などが必要です。

平成28年5月16日～6月15日生ま
れの人の。
△3歳6か月児健康診査V
平成26年7月1日～8月6日生ま
れの人の。
△歯の親子教室V
平成27年7月8日～29日生まれ
の人の。

園 子育て支援課(母子保健担当)

健康づくり

**予防接種費用助成の
還付申請は3月31日(土)まで**

平成29年度に①成人用肺炎球菌②
高齢者インフルエンザ③高齢者肺炎
球菌④成人用麻しん風しん(MR)
混合を取扱医療機関以外で接種した
人は、還付申請をしてください。
※①②は接種を受ける前に依頼書の
発行を受けた人、②は1月31日(水)
までに接種した人が対象です。
△還付申請に必要なものV
○医療機関が発行する領収書
○印鑑
○還付金の振込先口座が分かる通帳
○申請者の本人確認書類
○申込・園 窓口：3月30日(金)、
郵送：3月31日(土) 消印有効
までに健康推進室(〒572-8533
池田西町28番22号)

笑いと健康のイベント

3月10日(土)午前10時～午後3
時、市立中央高齢者福祉センター。

戻していくことを目指します。一定
の責任と役割を担い、成果を生み出
すことで、仕事に対するやりがいを見
いだすことにもつながります。

<就労移行支援事業所>

就職を目指す人に向けた準備プロ
グラムの提供や就労支援員による相
談を行います。企業実習や参加者同
士のグループワークを通して、仕事
に就くための生活習慣を身に付け、
ビジネスマナーや対人技能、ストレ
ス対応などを実践的に学ぶことがで
きます。準備が整えば、ハローワー
クなどと連携を取りながら求職活動
の支援などを行い、就職後のアフ
ターフォローも行っています。



**ともに生きる
まちをめざして
～うつ病と復職支援～**

うつ病は、心や体が不調になる病
気の一つで、脳の働きに何らかの問
題が起きた状態です。そのため、仕
事が継続できなくなるなど、日常生
活や社会生活が難しくなることもあ
ります。

早期発見・治療、休養により回復
できる可能性が高い病気なので、医
療機関での適正な治療を受けましょ
う。職場復帰も焦らず、体調や生活
リズムを整えながら、ゆっくり考え
ていくことが必要です。復職を目標
とする支援もあります。

<就労継続支援B型事業所>

病状などに配慮された環境で、加
工作業や食品の製造など、いろい
ろな活動に参加できます。日々の生
活リズムを整え、人との関わりを取り

△楽々健康サークルV

○紹介展示コーナー：午前10時～午
後3時、健康をテーマに活動する15
サークルの紹介と作品展示
○体験コーナー：午前10時～正午、
文化系・スポーツ系などのサークル
の無料体験、材料費が必要、詳しく
は問い合わせください。
申込 体験コーナーは2月28日(水)

までに電話(当日申し込みもできま
すが、定員になり次第終了)
△笑いと健康コンサートV
午後1時30分～2時30分、歌謡
ショー、出演：松浦ゆみさん(歌手)、
40歳以上の市民、参加無料。

申込 直接窓口又は往復はがきにてイ
ベント名、住所、氏名(ふりがな)、
年齢、性別、電話番号を書いて、2





アレルギーとは

本来は体を守るためにある免疫機構が、何らかの原因でバランスを崩すことで、体に害のない物を異物（アレルギー）と間違えて認識し、抗体（アレルギー抗体）を作ってしまうことが原因で起こります。

アレルギーは、私たちの生活環境の変化からもたらされるものも多くなってきています。例えば、食の欧米化に伴い、アレルギーとなりやすい食品（卵、牛乳、大豆など）の摂取が増加したことや、住居の気密性が高まり、ダニが繁殖しやすくなったことなどです。

アレルギーは、発症の予防方法や根治的な治療法が確立していません。アレルギーのことを正しく理解し、生活の中で気を付けていくことが大切です。

<アレルギーを除く>

- 花粉の多い季節の外出時はマスクや眼鏡を使用し、帰宅時は服の表面を払ってから部屋に入り、洗濯物や布団を外に干さない。
- 食物などの除去は、正しい診断に基づく必要最小限の除去にとどめる。
- 薬の使用は自己判断で複数服用したり、中断しないようにする。

<ダニ・カビ対策>

- 高温・多湿を避け、換気を心掛ける。
- 結露をこまめに拭く。
- 加湿器・空気清浄機・エアコンなどのフィルターは、まめに手入れする。
- 掃除機を1平方メートル当たり20秒くらいかけ、拭き掃除をする。
- 布団・カバーは頻回に洗濯し、布団・毛布はまめに干す。
- じゅうたん・布製のソファ・縫いぐるみなどは、なるべく置かない。

<体づくり>

- 生活リズムの改善を心掛け、適度な運動や趣味など、自分に合ったストレス解消法を見付ける。

※

気になる症状が出たときは、医師の診察を受け、適切な診断と治療を受けるようにしましょう。

※

3月26日（月）午後1時30分～3時30分、市立保健福祉センター4階健康指導室、頭痛・めまい・物忘れについて、市民40人（申込順）、参加無料。

ヘルスアップ教室

3月15日（木）午前10時～11時30分（受付は午前9時30分から）、市立保健福祉センター4階健康指導室、40歳以上の女性30人（申込順）、参加無料、動きやすい服装と靴で来てください。

申込・固 2月1日（木）から直接窓口又は電話で健康推進室

認知症サポーターステッピングアップ講座

3月8日（木）午前11時～正午、

申込・固 2月16日（金）までに直接窓口又は電話で高齢介護室（☎38・0372）

今日から始めよう認知症予防講座

2月28日（水）午後2時～3時30分、市立保健福祉センター4階運動指導室、作業療法士による認知症や認知症予防に関する講話及び簡単な予防法の体験、65歳以上の市民30人（申し込みが多いときは抽選）、参加無料。

申込・固 2月16日（金）午後1時30分～3時30分、市立保健福祉センター5階会議室1・2、認知症の人を介護する家族の情報交換など、参加無料。

認知症介護家族交流会

申込 当日直接 固 高齢介護室（☎38・0372）

男性介護者の交流会

2月17日（土）午後1時～3時、市立保健福祉センター5階、介護経験のある男性が、相談したいことや

※今年度の参加者も条件付きで申し込みできます。
申込・固 2月1日（木）から直接窓口又は電話で市社会福祉協議会（☎38・0400）土・日曜日、祝日を除く）

高齢者福祉

加無料。
申込・固 2月1日（木）から直接窓口又は電話で健康推進室

家族介護者交流事業

△温泉日帰りバスツアー▽

2月28日（水）午前9時30分～午後4時、松葉温泉「滝の湯」（貝塚市木積町）、市内在住の寝たきりや認知症の65歳以上の高齢者又は要介護認定を受けている40歳以上の人を介護している家族30人（申込順、介護家族の複数参加可）、参加費2000円。

月23日（金）※ 必着 必まで

※ 市立中央高齢者福祉センター（〒572-0004 成田町3番6号）☎832・0050

※

骨粗しょう症予防教室

骨からキレイになる講座



介護のヒントなどを気軽に話し合います。参加無料。
申込 当日直接
問 高齢介護室 (☎8000・0372)



ふらっと市民セミナー

△①女性のための骨盤呼吸体操
 ↓椅子に座って行う健康体操↓

3月2日(金) 午前10時～正午、
 ふらっとねやがわ、骨盤の位置を調整する体操を通して、女性が自分自身の体と向き合うための講座です。女性18人(申込順)、参加無料、タオル・飲み物・着替えなど、動きやすい服と靴で来てください。
 △②アラサー・アラフォー私の妊活↓「知らなかった」で後悔しないために↓

3月3日(土) (1)午後3時～4時
 30分：講演(2)午後4時35分～5時：
 交流会、ふらっとねやがわ研修室、
 妊娠に向けた活動(妊活)についての
 の専門医の話の後、体験者と参加者
 同士の交流を深めます。妊活中又は
 妊活をしようとしている男女30人
 (申込順)、参加無料。

◎保育あります△6か月～就学前の子
 どもで年齢により2人～6人(申込
 順)、無料、①2月26日(月)②
 27日(火)までに予約↓。
申込・問 電話又はFAXでふらっ

とねやがわ(☎8000・5789、
 FAX8000・5489)

2月女子会トーク

話したいこと、聞いてみたいこと、
 女同士で気楽におしゃべりしましょう。
 ①2月7日(水) 午後7時～8時
 30分②26日(月) 午後2時～3時
 30分、いずれもふらっとねやがわ、
 女性10人程度、参加無料。

申込 当日直接

問 ふらっとねやがわ(☎8000・
 5789)

ふらっとシネマ&トーク

「おひとりごちまを生きるパート2」
最新の見逃し

2月24日(土) 午前10時30分～正
 午、ふらっとねやがわ、最後まで
 自分らしく生きようとする3人の女
 性を追ったドキュメンタリー映画を
 鑑賞後、最新までの暮らしについて、
 参加者同士で話し合います。女性20
 人(申込順)、参加無料。

申込・問 電話又はFAXでふらっ
 とねやがわ(☎8000・5789、FAX
 00・5489)



英会話教室

講座名などは下の表のとおり、市
 立学心館、受講料年間2万円(半期
 ずつの納付可)、テキスト代・教材費

英会話教室

講座名	日時(回数)	対象
年長クラス	4月10日からの 火曜日(計28回) 午後4時15分 ～5時	平成24年4月2日 ～25年4月1日生まれの人1人
小学生クラス	4月11日からの 水曜日(計28回) 午後5時15分 ～6時	小学校1年生4人
	4月11日からの 水曜日(計28回) 午後3時30分 ～4時20分	小学校2年生～5年生7人
親子クラス	4月10日からの 火曜日(計22回) 午前10時30分 ～11時10分	平成27年4月2日～28年4月1 日生まれの子どもと保護者6組
年少クラス	4月17日からの 火曜日(計28回) 午後3時30分 ～4時15分	平成26年4月2日 ～27年4月1日生まれの人6人
年中クラス	4月17日からの 火曜日(計28回) 午後4時30分 ～5時15分	平成25年4月2日 ～26年4月1日生まれの人12人

※申し込みが多いときは抽選。

が別に必要)。

申込・問 往復はがきに講座名、住
 所、氏名(ふりがな)、電話番号、
 学校名(幼稚園又は保育所名)・新
 学年(年齢)、生年月日を書いて2
 月15日(木) 〓必着〓までに市立学
 心館(〒572-0863 明和一丁目13
 番23号 ☎8022・3311)

※結果は返信はがきでお知らせします。

留守家庭児童会随時募集

▽対象 平成30年4月1日に市内在

【広告】



ねやがわ子どもフォーラム2018

学校・家庭・地域で育てる
～子どもの明るい未来のために～

○日時など 2月10日(土)、市立中央公民館(下の表のとおり)

◎保育ありますく8か月～就学前の子ども、予約が必要、2月1日～7日の午前9時～午後5時30分(土・日曜日を除く)に住所、氏名、電話番号、子どもの名前(ふりがな)、生年月日を電話又はFAX>。

☎ 青少年課 (FAX813・0087)

ねやがわ子どもフォーラム

時間	場所	内容
午前9時20分	講堂	開会式
午前9時30分		全体講演会…「子どもを叱れない大人たちへ～少年院面接委員が語る現代青少年の心～」・講師=桂才賀さん(落語家)
午前10時40分		分科会1…「子どもの心に届くコミュニケーション」・講師=津村薫さん(女性ライフサイクル研究所フェリアン副所長)
	第一研修室	分科会2…「発達に課題がある子ども元気に育つ子育てとは～ペアレントトレーニングの取り組みから～」・講師=米田和子さん(NPO法人ラヴィータ研究所理事長)
	第二研修室	分科会3…「いのちの重さ伝えて～いのちってあったかい～」・講師=山本文子さん(いのち咲かせたい代表・助産師)
	視聴覚室	分科会4…「青少年を取りまくJKビジネスなどの有害環境」・講師=森島正木さん(府職員)
午前11時40分	それぞれの場所で	閉会



誕生会
毎日(第3日曜日)休館・2月17日

☎ 市立エスポアール(☎828・4141)

申込 当日直接

体操ひろば

2月21日(水) 午前11時～11時10分、市立エスポアール、幼児向けの曲に合わせて体を動かす、乳幼児と保護者、参加無料。

☎ 市立エスポアール(☎828・4141)

申込 当日直接

2月19日(月)・21日(水) 午前11時10分～11時30分、市立エスポアール、乳幼児と保護者、参加無料。

絵本のよみかかせ

子ども・親子

☎ 学務課(☎813・0072)

入園・入学

就学通知書は届いていますか

4月に市立小・中学校に入学する児童・生徒の保護者の皆さんに就学通知書を送りました。届いていない人は、問い合わせてください。私立の小・中学校などに入学する人は、届け出が必要です。入学承諾書などを持って来てください。

小学生、参加無料。
申込 当日直接
☎ 市立エスポアール(☎828・4141)

読書のじかん

2月24日(土) 午後2時～3時、市立エスポアール、絵本の読み聞かせ・展示など、幼児と保護者・小学生、参加無料。
申込 当日直接

☎ 市立エスポアール(☎828・4141)

元気っ子ランド

ハバリンアート遊び
2月24日(土) 午後3時～4時、市立エスポアール、幼児と保護者・

伝承あそび(工作)

2月10日(土) 午後2時～3時、市立エスポアール、幼児と保護者・小学生、参加無料。
申込 当日直接

☎ 各留守家庭児童会又は青少年課

家庭児童会

2月20日(火) からの午後0時30分～6時30分(土・日曜日、祝日を除く)に直接、入会希望の留守

住・在学の小学生で、保護者が労働などで1か月に15日以上、年間を通して児童の健全な育成を必要とし、保護者又は保護者に代わる大人が必ず児童を迎えに来ることができる家庭

を除く) 午前11時30分～正午、市立
 エスポール、カード・手形・身体計測、
 2月生まれの乳幼児、参加無料。

申込 当日直接

園 市立エスポール (☎8288・
 4141)

コックリランド

△お店屋さんごっこ▽

2月21日(水) 午前10時30分～11
 時、市立エスポール、乳幼児と保
 護者、参加無料。

申込 当日直接

園 市立エスポール (☎8288・
 4141)

ひなまつり

2月26日(月) 午前11時～11時30
 分、市立エスポール、工作・ダン
 スなど、乳幼児と保護者、参加無料。

申込 当日直接

園 市立エスポール (☎8288・
 4141)

青少年

春休みわくわく学びクラブ

3月26日～4月6日の平日午前9
 時～午後5時30分(計10回)、市立
 学び館、運動や体験学習など、小学
 校新1年生～3年生7人(申し込み
 が多いときは抽選)、材料費5000
 0円△保険代16000円(平成29年
 度にわくわく学びクラブを申し込ん
 だ人は8000円)が別に必要▽。

申込・園 往復はがきに講座名、住
 所、氏名(ふりがな)、電話番号、
 学校名、学年、生年月日を書いて2
 月20日(火) 〓必着〓までに市立学
 び館(〒572-0863明和一丁目13
 番23号☎8222・3311)
 ※結果は返信はがきでお知らせします。

平成30年度わくわく学びクラブ

4月7日～平成31年3月23日の土
 曜日午前9時～午後5時30分(計44
 回)、市立学び館、学習・運動・交流・
 集団活動を通して健全育成を図りま
 す、小学校1年生～3年生10人(申
 し込みが多いときは抽選)、受講料
 :前期・後期各1万1000円(保
 険代8000円が別に必要)。

申込・園 往復はがきに講座名、住
 所、氏名(ふりがな)、電話番号、
 学校名、新学年、生年月日を書いて
 2月22日(木) 〓必着〓までに市立
 学び館(〒572-0863明和一丁目
 13番23号☎8222・3311)
 ※結果は返信はがきでお知らせしま
 す。

1年生の書道教室

4月3日～平成31年3月12日の火
 曜日午後4時15分～5時(前期18
 回・後期20回の計38回)、市立学び
 館、毛筆・硬筆の練習(昇級あり)、
 定員8人(申し込みが多いときは抽
 選)、受講料年間1万8450円(半
 期ずつの納付可、入会金・年会費・
 教材費を含む)。

申込・園 往復はがきに講座名、住

所、氏名(ふりがな)、電話番号、
 学校名、生年月日を書いて2月10
 日(土) 〓必着〓までに市立学び館
 (〒572-0863明和一丁目13番23
 号☎8222・3311)
 ※結果は返信はがきでお知らせしま
 す。

書道教室

3月31日～平成31年3月16日の土
 曜日①午前11時10分～正午②午後0
 時10分～1時(前期18回・後期20回
 の計38回)、市立学び館、毛筆・硬筆
 の練習(昇級・昇段あり)、小学校2
 年生～中学生①4人②3人(申し込
 みが多いときは抽選)、受講料年間
 1万8450円(半期ずつの納付可、
 入会金・年会費・教材費を含む)。

申込・園 往復はがきに講座名、住
 所、氏名(ふりがな)、電話番号、
 学校名、新学年、生年月日を書いて
 2月10日(土) 〓必着〓までに市立
 学び館(〒572-0863明和一丁目
 13番23号☎8222・3311)
 ※結果は返信はがきでお知らせしま
 す。

算数教室

4月9日からの月曜日①午後3時50
 分～4時30分、小学校1年生10人②
 午後4時40分～5時30分、小学校2
 年生8人③午後4時30分～5時30分、
 小学校3年生～4年生3人、いずれも
 計28回、市立学び館、四則計算、申
 し込みが多いときは抽選、受講料:前期
 35000円・後期41000円(教材

【広告】



費を含む。

申込・圖 往復はがきに講座名、住所、氏名（ふりがな）、電話番号、学校名、新学年、生年月日を書いて2月22日（木）に必着に市立学び館（〒572-0863 明和一丁目13番23号 ☎822・3311）※結果は返信はがきでお知らせします。

子ども体験教室（人形劇） 見る・ふれる・やってみる

2月24日（土）午後1時30分～3時、市立エスポール、人形を自分で動かしてみんなと一緒に遊びませんか、5歳～小学生15人（申込順、5人未満のときは中止）、参加費100円。

申込・圖 2月1日～19日に直接窓口又は電話で市立エスポール（☎828・4141）

囲碁・将棋ひろば

2月3日・3月3日いずれも土曜日午後2時40分～3時40分、市立エスポール、小・中学生、参加無料。
申込 当日直接
圖 市立エスポール（☎828・4141）



オーパスシステム登録の変更

2月1日（木）から、オーパスシ

ステムの新規登録を次のとおり変更します。

▽登録時間・場所 平日午前9時～午後4時30分、文化スポーツ室
※登録料500円はその場で支払いとなります。

▲オーパスシステムとは▽

公共スポーツ施設を利用するためのシステムサービスで、登録後、窓口に出向かずに、いつでもどこからでも利用手続きができます。

※詳しくは市ホームページ「文化スポーツ室」を見てください。
圖 文化スポーツ室

スポーツ団体登録受付の案内

▲①市サッカー協会▽

一般の部・壮年の部（35歳以上）、いずれも登録料（新規加盟チーム）1万円、年会費1万5000円。

申込・圖 電話で「市サッカー協会」
沼（☎090・5666・8611

11午後7時～10時）

▲②市インディアカ協会▽

チームの3分の2以上が市内在住・在職・在学（中学生以下を除く）の人4人以上で構成するチーム、登録料1人年間1200円。

申込 2月18日（日）正午～午後1時に直接、市立市民体育館2階大体育室（以降も随時登録）

圖 貞兼（☎090・8125・0759）

▲③バレーボール連盟▽

市内在住の家庭（女性）9人以上で構成するチーム、登録料1人1

500円。

申込 所定の用紙と登録料を3月3日（土）午前10時～10時30分に直接市立市民体育館（以降も随時登録）
圖 林田（☎090・2111・3128）

▲④市ソフトボール協会▽

府内在住・在職・在学の人で構成するチーム（高校生以上、1チーム9人～25人、他市に登録している人は不可）、登録料年間1チーム1万円・保険料1チーム2万円（協会登録時に受付）。

※協会主催などの大会に参加するときは協会登録が必要です。
申込・圖 電話で「市ソフトボール協会」榎本（☎090・32665・7060）

※

※登録有効期間は①②③4月1日（②③は又は登録後）～平成31年3月31日④3月1日～平成31年2月28日です。

市民体育館

市民体育館の指定管理者が決まりました

4月1日（日）から、市立市民体育館の指定管理者（特定非営利活動法人「寝屋川市スポーツ振興連盟」）が引き続き管理運営を行います。
圖 文化スポーツ室

市民体育館駐車場の有料化

4月1日（日）から、市立市民体

【広告】



育館の駐車場が有料になります。
入庫後30分は無料、以降1時間につき100円（平日のみ最大料金800円）です。
圖 文化スポーツ室

トレーニング室利用講習会

トレーニング室を新規に利用する人は、講習を受けてください。時間に遅れると受講できません。

①3月4日（日）午前9時30分～11時②17日（土）午後1時30分～3時③23日（金）午後6時30分～8時、16歳以上の30人（申込順）、受講料350円（利用許可証・テキスト代、当日納付）、写真・上靴・住所を確認できる免許証などが必要。

申込・圖 開始日の前日までに直接

窓口又は電話で市立市民体育館(☎824・5858)

短期スポーツ教室

3月3日～31日の毎週土曜日(3月24日を除く、計4回)、内容は左の表のとおり。

申込・固 往復はがきに教室名、郵便番号、住所、氏名、年齢、性別、電話番号(返信用はがきにも住所、氏名)、保育を希望する人は子ども(ふりがな)・呼び名・2月24日現在の年齢・性別・アレルギーの有無を書いて2月15日(木)必着まで市立市民体育館(〒572-0823下木田町16番16号☎824・5858)

短期スポーツ教室

教室名	時間	対象	内容	参加費
(1)親子ピラティス	午前9時15分～10時30分	親子(小学校4年生以上)10組 ※男性も参加できます。	ピラティス	3,200円
(2)ピラティス教室	午前10時45分～正午	女性20人	ピラティス・筋膜ストレッチなど	2,400円

※①(2)は保育あります(1歳～就学前の子ども1人1,200円4回分)
②参加費に保険料を含みます③申し込みが多いときは抽選します。

市民体育館杯兼卓球選手権大会

3月18日(日)午前9時15分、①ダブルス戦②シングルス戦、いずれも一般男子の部・女子の部、55歳以上男子の部・女子の部、参加費①一般2000円・中学生1200円②一般1000円・中学生600円。

申込 所定の用紙を直接窓口、郵送又はFAXで2月28日(水)午後5時必着まで市卓球協会事務局(〒572-0823下木田町16番16号市立市民体育館内、FAX822・6800) 北野(☎812・5555)

市民体育大会空手道の部

4月8日(日)午前9時30分、①組手競技の部(幼児・小学生・中学生・高校生・一般)②形競技の部(幼児・小学生・中学生・高校生以上・団体3人)、市内在住・在職・在学の人参加費:個人2000円・団体3000円。

◎公開抽選:3月10日(土)午後6時、市立市民体育館。

申込 所定の用紙を直接窓口、郵送又はFAXで2月17日(土)必着まで市空手道連盟事務局(〒572-0823下木田町16番16号市立市民体育館内、FAX822・6800) 高橋(☎090・3843・9366)

市民体育大会バレーボールの部

△一般の部(9人制)▽

4月29日(日)午前9時15分、男子の部・女子の部、市内在住・在職・在学(中学生以下は除く)の9人以上で構成するチーム、参加費1チーム4000円(当日納付、不参加も納付)。

※スポーツ安全保険などに加入してください。

申込 所定の用紙を直接窓口、郵送又はFAXで3月24日(土)必着まで市バレーボール連盟事務局(〒572-0823下木田町16番16号市立市民体育館内、FAX822・6800) 林田(☎090・2111・3128)

池の里市民交流センター

池の里クラブ

△ラクロス無料体験教室▽

2月10日・17日・24日いずれも土曜日午後0時45分～2時45分、ソフトラクロスの基礎を体験、小学校2年生～6年生各10人(申込順、参加は1人1回まで)、上履き・飲み物・タオル・動きやすい服装で来てください。

△美ボディ体験教室▽

2月22日(木)午前10時～11時15分、ピラティスを中心としたプログラムで、姿勢の改善と代謝をアップ、女性15人(申込順)、参加費500円(当日納付)。

※ ※

【広告】



申込・園 2月1日(木) 午前10時
から電話で池の里クラブ事務局(☎
839・7004)

子ども自然シリーズ講座

へじゃが芋の袋栽培にチャレンジ
じゃが芋の植付け・4月芽かき・6
月収穫〜

2月24日(土) 午前10時〜正午、
じゃが芋の植え付け・じゃがバター
作り、小学生以上の人20人(先着順)、
参加無料。

申込 当日直接

園 市自然資料施設運営スタッフの
会(市立池の里市民交流センター内
☎839・6882) 又は市文化ス
ポーツ室(☎838・0188)

大人自然工作シリーズ講座

八木・竹工作



子ども自然シリーズ講座

〜お楽しみプログラム〜

2月9日(金) 午前10時〜正午、
定員20人(先着順)、参加無料。

申込 当日直接

園 市自然資料施設運営スタッフの
会(市立池の里市民交流センター内
☎839・6882) 又は市文化ス
ポーツ室(☎838・0188)

打上川治水緑地

春季グラウンド・ゴルフ大会

3月11日(日) 午前9時〜雨天の
ときは18日(日)、3ゲームトー
ナメント、個人戦、協会登録者又は初めて
参加する市内在住・在職・在学の人
(2回目からは協会登録が必要)、参
加費3000円。

申込・園 所定の用紙と参加費を2
月20日(火) 午後5時までに直接
「市グラウンド・ゴルフ協会事務局」
仲内(大利町22番27号 ☎826・1
684)

南寝屋川公園

テニス教室

4月1日〜9月16日の日曜日・祝
日①午前9時〜10時40分②午前11時
〜午後0時40分(計15回、天候によ
り回数は少なくなる)とがありま
す。市内在住・在職・在学の小学
校4年生以上の初心者又は初級程度
の人各40人(申し込みが多いときは

抽選)、受講料9500円(保険料
を含む)。

申込 往復はがき(1人1枚)に教
室名、時間、住所、氏名、生年月
日、電話番号(返信用はがきにも住
所、氏名)を書いて2月15日(木)
〓必着〓までに市テニス協会事務局
(〒571-0823下木田町16番16号
市立市民体育館内)
園 中本(☎884・3323) 午
後9時〜10時)

野外活動センター

乳幼児と親の自然体験活動 「すくすくのあ」

3月1日〜31日の平日午前10時
30分〜11時30分(休所日を除く)、
森のお散歩、自然体験活動に興味の
ある2歳までの子どもと保護者10
組(申込順)、参加費月3000円
(初回のみ体験参加2000円が別に
必要)。

申込・園 2月15日(木) 午前10時
から電話で市野外活動センター(☎
0743・78・1910)

ノアたき火カフェ

2月1日〜3月31日の午前10時〜
午後1時に開始(利用は午後4時ま
で)、たき火を囲んで楽しみましょ
う、各日2組(申込順)、ファミリ
セット(5人)2500円・ペアセッ
ト(2人)2200円(施設使用料
が別に必要)。

【広告】



シアアの自然体験活動 「ノア★GGクラブ」

申込・園 利用日の3日前までに電
話で市野外活動センター(☎074
3・78・1910)

2月1日〜3月31日の平日午前10
時〜午後3時30分で希望する日(休
所日を除く)、①野外料理と工作体
験②カレー作りとニュースポーツ体
験③パーベキューと野外プログラム
体験、おおむね6歳以上の人を基本
とした20人以上の団体(10人〜20人
は参加費が異なります)、参加費①
2000円②1800円③2500
円。
※そのほかの希望があるときは、別
途相談・見積もりをします。

申込・問 電話で市野外活動センター(☎0743・78・1910)

**しいたけ作り体験会
「しいたけの原木作り体験」**

3月3日(土) ①午前10時30分②午後2時・4日(日) ③午前10時30分④午後2時、いずれも1時間程度、木に穴を空けてしいたけの菌打ちを体験、定員各15人(申込順)、参加費:1人700円(原木1本を含む)。

申込・問 2月13日(火) 午前10時から電話で市野外活動センター(☎0743・78・1910)

親子防災キャンプ

3月11日(日) 午前10時30分〜午後3時30分(集合・解散)、火起こしや野外での活動を通して防災について考えます、定員30人(申込順)、参加費:市内在住の3歳〜小学生2000円・中学生以上の人2500円、市外在住者は2000円増し。

申込・問 2月6日(火) 午前10時から電話で市野外活動センター(☎0743・78・1910)

春休み小学生キャンプ

①1泊コース:3月17日午前11時〜18日午後3時30分②2泊コース:25日午前11時〜27日午後3時30分、いずれもアウトドアッキング・キャンプファイヤーなど、小学校新1年生〜中学校新1年生①50人②30

人(申込順)、参加費:①1万1000円②2万円(食費、プログラム費、保険料などを含む)。

※①野外活動センター又は寝屋川市駅前ロータリー集合・解散のどちらかを選んでください(寝屋川市駅前ロータリーのときは送迎バスを利用、往復のバス代として2000円が別に必要)②キャンプの活動内容は変更になることがあります③申し込み後、詳しい案内を送ります。

申込・問 2月5日(月) 午前10時から電話で市野外活動センター(☎0743・78・1910)

ほかの場所での催し

オープンゲートボール大会

3月9日(金) 午前9時〜雨天のときは10日(土)、友呂岐緑地ゲートボール場、協会登録者又は市内在住・在職・在学の人で主将1人、選手4人〜5人で構成するチーム、参加費1人:協会登録者300円・一般1000円(抽選会で納付)。

◎公開抽選:3月3日(土) 午後1時30分、市立市民体育館。

申込 所定の用紙を直接窓口、郵送又はFAXで2月24日(土) 〓必着 〓までに市ゲートボール協会事務局(〒572-0823下木田町16番16号 市立市民体育館内、FAX822・6800)

問 駒走(☎823・8740)

**市ソフトボール協会
市長杯大会**

3月11日からの毎週日曜日、府立大学工業高等専門学校ほか、平成30年度協会登録チーム、参加費1チーム7000円。

※抽選会:2月23日(金) 午後7時30分、市立市民体育館。

申込 2月18日(日) 午前9時〜正午に申込用紙、保険料、参加費を持って直接、市立市民体育館
問 「市ソフトボール協会」樓本(☎090・3265・7060)

走ろう会

3月11日(日) 午前10時(午前9時30分に淀川新橋下集合)、淀川河川公園太間地区、①一般男子5キロメートル・10キロメートル②一般女子5キロメートル・10キロメートル③中学校1年生男子3キロメートル④中学校2年生・3年生男子3キロメートル⑤中学校1年生女子2キロメートル⑥中学校2年生・3年生女子2キロメートル⑦小学生2キロメートル⑧健康マラソンの部2キロメートル(親子参加は幼児から可)、いずれも参加費300円(当日納付、中学生以下は無料)。

申込 種目、住所、氏名、電話番号を書いたものを直接窓口、郵送又はFAXで2月22日(木) 〓必着 〓までに市陸上競技協会事務局(〒572-

0823下木田町16番16号市立市民体育館内、FAX822・6800)
問 坂根(☎852・6216)

**天体観測イベント
「星の学校」**

3月10日・24日いずれも土曜日午後7時〜8時30分 〓雨天決行、四條畷市立野外活動センター(集合・解散)、天体観測の話や望遠鏡での観望、定員各10組(申込順)、参加費500円。

申込・問 2月22日(木) 午前10時から電話で市野外活動センター(☎0743・78・1910)



**アルカスホール
臨時休館のお知らせ**

2月13日(火) は消防訓練・点検のため休館します。
問 アルカスホール(☎821・1240)

**手作り市&フリーマーケット
2018スプリング**

2月25日(日) 午前10時〜午後3時、市立市民会館ピロティ・小ホール、アクセサリー・雑貨などの手作り作品ブースやフリーマーケット、飲食店ブースもあります。
申込・問 直接窓口又は電話で市立市民会館(☎823・1221)



**ねやがわバラエティ倶楽部
映画「燦燦(さんさん)」**

2月24日(土) 午前10時30分・午後1時30分、市立市民会館小ホール、前売り：一般900円・65歳以上800円(いずれも当日は2000円増し)。
申込・問 直接窓口又は電話で市立市民会館(☎823・1221)



ねっと・なかま講座

△子ども食堂、学習支援の
ネットワーク作りを目指してV

2月4日(日) 午後2時〜4時30分、市立市民会館2階第2会議室、定員30人(申込順)、参加無料。
申込・問 電話又はFAXで市立市民活動センター(☎・FAX812・1116)

登録団体交流会

△たこ焼きモリモリ八方広がりV

2月10日(土) 午前11時〜午後2時、市立市民会館4階料理室、市民活動団体の情報交換など、参加費300円(材料費)。
申込・問 2月8日(木) までに電

話又はFAXで市立市民活動センター(☎・FAX812・1116)

市民活動講座

△異常気象とエネルギーを考えるV

2月25日(日) 午後1時30分〜4時、市立市民会館3階講義室、定員72人(先着順)、参加費300円(資料費)。
申込 当日直接
問 市立市民活動センター(☎812・1116)

**ダンボール織り機で作る
コースター**

2月12日(休) 午前10時30分〜午後5時、市立ふれあいプラザ香里。
申込 当日直接
問 市立ふれあいプラザ香里(☎835・3335)

歌はともだち

2月21日(水) 午前11時〜正午、市立ふれあいプラザ香里、みんなで一緒に歌いましょう。
申込 当日直接
問 市立ふれあいプラザ香里(☎835・3335)

公演

**ティータム・ミュージック
フォルクローレライブ2018**

2月22日(木) 午後1時30分〜2時30分、市立市民会館小ホール、南米

の楽器を使って演奏します、入場無料。
申込・問 直接窓口又は電話で市立市民会館(☎823・1221)

**ねやがわ・プレミアムコンサート
寝屋川フォークジャンボリー**

3月3日(土) 午後3時30分、市立市民会館大ホール、出演：泉合しげるさん・中川五郎さん・大塚まさじさん(いずれもミュージシャン)ほか。写真右から、前売り：一般3800円・65歳以上3500円(いずれも当日は2000円増し)。
申込・問 直接窓口又は電話で市立市民会館(☎823・1221)



▲泉谷しげるさん



▲中川五郎さん

浪曲寄席

3月21日(祝) 午後2時(開場は午後1時30分)、市立エスポアール、出演：春野恵子さん。写真、特別出

【広告】



演 川京山幸枝若さん、定員200人
 (申込順)、参加費2000円。
申込・問 2月1日(木)から直接
 窓口又は電話で市立エスポール
 (☎828・4141)



人形劇カーニバル

2月17日(土) 午前10時〜午後3
 時、市立エスポール、内容などは
下の表のとおり、参加費：高校生以
 上300円・中学生以下無料(就学
 前の子どもは保護者同伴)。
 ※①軽食の販売があります②「作っ
 てあそぼう」は材料がなくなり次第



人形劇カーニバル

人形劇カーニバル

時間	内容	時間	内容
軽スポーツ室	午前10時15分 「ねずみくん、 あ・れ・れ？」 (ぴーちく)	第1学習室	午前10時50分 「ワン・ツー・ ピエロ フルーツ でうたおう」 (こんぺいと)
	午前11時30分 「いちばん きれいなこえ」 (パペット ナミ)		正午〜午後0時30分 休憩
	正午〜午後0時30分 休憩		午後0時30分 「こんこちゃんのおつかい」 (なんじゃもんじゃ)
	午後1時10分 「はらぺこあおむし」 (ぱっくんシアター)		
さくらホール	午前10時15分 〜11時45分 午後0時30分 〜1時15分	多目的ホール	午後2時 (開場は午後 1時45分)
	午前11時30分 〜午後0時30分		「おまつりのよる」 「あかちゃんとお そぼう」 (人形劇団あ) 定員150人(先着 順)
	午後1時 〜1時45分		

終了します。
申込 当日直接
 問 市立エスポール (☎828・
 4141)

すぷりんぐぶあみりい音楽会

3月18日(日) 午後2時〜3時30
 分予定(開場は午後1時30分)、市
 立中央公民館2階講堂、手遊び歌・
 人気のアニメ曲など、演奏曲IIアン
 パンマンサンサン体操・見上げてご
 らん夜の星などを、定員430人(先
 着順、小学校3年生以下の子どもは
 保護者同伴、大人のみの入場可)。

入場無料。
申込 当日直接
 問 市立中央公民館 (☎838・0
 189)

**中塚昌昭の
テノールソロコンサート**

3月9日(金) 午後1時30分から
 約1時間(開場は午後1時)、市立
 中央公民館2階講堂、曲目IIオー
 ソレ・ミオ、マイブルーヘブン(青
 空)、名月赤城山など、定員320
 人(申込順)、入場料500円。
 ※就学前の子どもは入場できません。

【広告】



ひつと物語

子どもたちが育てた 野菜や米のレシピ集 「保育園産の米」 (パレード刊) を出版

田中 啓昭さん
(寝屋一丁目)

「ねやがわ寝屋の森子ども園」(寝屋一丁目)と「もくれん保育園」(錦町)のスタッフたちが考案した料理54種を紹介する本です。「さつま芋とれん根の鶏そぼろあんかけ」「じゃこピーマンのセスライスポテト」……。一見、子どもが喜びそうな献立ではありません。でも、給食に出ると園児たちはきれいに平らげるのだそうです。

そもそもは4年余り前の給食メニューの打ち合わせ。園で作った野菜をもっと使い、できれば家庭でも食べてもらえないか、と話題になりました。田中啓昭さん(48歳)は、両園を運営する社会福祉法人の理事長として出席。そのとき、

ふと発した一言、「保育園のオリジナル料理を考えるってどう?家でも作れるような」が、全ての始まりでした。

両園では、子どもたちの「生きる力」を育もうと、地元の農家の協力で米や野菜を作り、それを食べる食育に力を入れています。保育士らスタッフが乗り気になり、給食調理会社、出版社も巻き込んだプロジェクトになりました。

まず園の作物を使うこと、子どもにも大人にもおいしくて、忙しい保護者も作りやすく、調理の際に子どもがちょっとでも参加できる献立、といったハードルを設定。園の仕事の合間に200種の料理を考え、試食を重ねて54種に絞り込むまでに2年かかりました。作り方を分かりやすく紹介する文章を書き、そこに込めた思いや経緯をまとめる編集に更に2年かけ、ようやく平成29年8月下旬、出版にこぎ着けました。

田中さんは「トマトやピーマンが嫌いだった子どもたちが、自分たちの育てた野菜ならもりもり食べるんです。子どもたちのそんな成長を見て、私たちは毎日、感動しています。この本が、子どもを産み育てる感動を社会にもっと知ってもらうきっかけになればうれしい」と期待しています。



給食の時間、園児を見守る田中さん



アルカスピアノコンクール
コンプリ及び各部門で第1位を獲得した入賞者たちによるコンサートを開きます。

▽日時 3月18日(日) 午後1時30分

▽会場 アルカスホール(自由席)

申込 2月4日(日) から直接、市立中央公民館(☎83380189)

アルカスピアノコンクール ウィナーズコンサート



中塚昌昭さん

分譲演(開場は午後1時)
▽場所 アルカスホール(自由席)
▽入場料 1000円
※①チケット(参加協力を含むプログラム引換券)は、2月1日(木)から文化スポーツ室(空きがあるときは、当日会場)で販売します②詳しくは市ホームページ「文化スポーツ室」を見てください。
園 文化スポーツ室

生涯学習

まちのせんせい体験講座

△ベビーマッサージ

△折り紙講習会

△誰でもできるカラーリング講習会

成人教育講座

2月14日(水) 午後1時30分〜3時30分、市立東北コミュニティセンター多目的室、桃の節句のひな飾りをモチーフに作ります、市内在住・在職・在学の20歳以上の入20人(申込順) 参加費各回500円(オイル代)、バスタオルが必要。

3月5日(月) 午前10時〜午後1時、市立西北コミュニティセンター料理室、市内在住・在職・在学の20歳以上の入20人(申込順)、参加費800円、エプロン・三角巾・タオル・布巾が必要。

成人教育講座

2月14日(水) 午後1時30分〜3時30分、市立東北コミュニティセンター多目的室、桃の節句のひな飾りをモチーフに作ります、市内在住・在職・在学の20歳以上の入20人(申込順) 参加費各回500円(オイル代)、バスタオルが必要。

3月5日(月) 午前10時〜午後1時、市立西北コミュニティセンター料理室、市内在住・在職・在学の20歳以上の入20人(申込順)、参加費800円、エプロン・三角巾・タオル・布巾が必要。

3月12日(月)午前9時30分～正午、市立東コミュニティセンター体育館、市内在住・在職・在学の20歳以上の人30人(申込順)、参加無料、上靴・タオル・動きやすい服装で来てください。

申込 2月13日(火) から直接窓口又は電話で市立東コミュニティセンター(☎820・2281)

☎ 社会教育課(☎813・0076)

文化講座

△①通園通学バッグ作り▽

2月17日(土) 午後1時～4時、子どもが選んだお気に入りの布のキルトバッグを作ろう、参加費800円、生地と裁縫道具が必要。

△②初心者の魚料理教室▽

2月24日(土) 午前10時～正午、鯛のあら炊き・香味焼きを作ります、材料費1000円。

△③陶芸教室・抹茶茶わんと自由制作▽

(1)2月24日(土) 午前10時～正午
(2)3月3日～4日・21日(祝) 午前10時～午後3時(3)24日(土) 午前10時～正午(計5回)、参加費7000円。

△④シェフの料理教室▽

2月25日(日) 午前10時～正午、煮込みハンバーグを作ります、参加費1200円。

※ ※

いずれも市立エスポール、市内在住・在職・在学の15歳以上の人②④16人③15人①ミシン縫いができる人9人(申込順、②④5人未満③6



通園通学バッグ作り

人未満①8人未満のときは中止)。

申込・☎ 2月1日～①10日②③④20日に直接窓口又は電話で市立エスポール(☎828・4141)

ハンゲル文化講演会

2月15日(木) 午後7時30分～9時(開場は午後7時)、市立中央公民館2階講堂、テーマ「世界記憶遺産 朝鮮通信使と雨森芳州」その概要と意義、定員310人(先着順)、参加無料。

申込 当日直接 ☎ 市立中央公民館(☎838・0189)

手造りみそ講習会

2月16日(金) 午前10時～午後2時、市立消費生活センター2階会議室、1口3400円(大豆1・5キログラム、こしょう3キログラム、塩1キログラム)。

△大豆の引き渡し▽

2月9日(金) 午前10時～11時、市立消費生活センター1階ロビー。
申込・☎ 2月7日(水) 午前10時～正午に「市消費者協会」今井(☎822・7476)

展 示

なかまのひろば

市立市民活動センターでは、登録団体が活動を紹介しています。4月からの展示団体を募集しています。

申込・☎ 市立市民活動センター(☎812・1116)

ふれあい絵画展

2月2日～8日の午前10時～午後8時(8日は午後1時まで)、市立ふれあいプラザ香里。

☎ 市立ふれあいプラザ香里(☎835・3335)

楽友フォトクラブ写真展

2月22日～28日の午前10時～午後8時(28日は午後3時まで)、市立ふれあいプラザ香里。

☎ 市立ふれあいプラザ香里(☎835・3335)

書道作品展 墨翠会

2月8日午後1時～21日正午、市総合センター1階ホール。
☎ 市立中央公民館(☎838・0189)

市民ギャラリーの催し

△アドバンス・フォト・サロン写真展▽

2月2日～7日の午前10時～午後6時(7日は午後5時まで)。

【広告】



おきがる号

● 移動図書館 ●

2月

- 1日(木) 点野(点野小学校)午後2時10分～2時40分、仁和寺(松下住宅17番14号前)2時50分～3時20分、仁和寺住宅(府営仁和寺住宅13棟横)3時30分～4時
- 6日(火) 成田東町(府営成田東住宅集会所前)午後1時50分～2時20分、寝屋住宅(府営寝屋住宅集会所前)2時40分～3時10分、寝屋川コーポラス(正面玄関前)3時20分～4時
- 7日(水) 木屋(木屋小学校)午後1時15分～2時10分、三井A団地(A17棟前)2時30分～3時10分、寝屋川団地(旧明德小学校内)3時20分～4時
- 8日(木) 幸町(A棟玄関前)午後1時10分～2時、河北住宅(府営河北住宅9棟集会所前)2時30分～3時、堀溝南(堀溝小学校前)3時20分～4時
- 13日(火) 河北東(河北東町11番)午後2時20分～2時50分、河北(河北中町25番中村駐車場)3時～4時
- 14日(水) 打上東(府営打上住宅4棟集会所前)午後2時50分～3時40分
- 15日(木) 音羽町(キリン堂駐車場)午後2時～2時30分、香里北・西(香里浄水場)2時40分～3時10分、石津(石津中町公民館)3時20分～4時
- 16日(金) 楠根南町(楠根小学校)午後1時50分～2時20分、明和(学び館前)2時30分～3時、打上西(西1番館仲よし広場)3時20分～4時

- △安土会▽
2月2日～4日の午前10時～午後6時(4日は午後5時まで)。
- △寝屋川市PTA大会
活動パネル展示会▽
2月9日～14日の午前10時～午後7時(14日は午後2時まで)。
- △親子3代展▽
2月17日～18日の午前10時～午後5時。
- △里親制度についての展示会▽
2月18日(日)午後1時30分～4時30分。
- △寝屋川市中学校美術作品展▽
2月23日～28日の午前10時～午後

7時(28日は午後5時まで)。
☎ 市民ギャラリー (☎811・544)

図書館

休館日のお知らせ

図書館情報システム入れ替えのため、2月19日～28日は、全館休館します。また、庁舎の電気設備法定点検のため、2月11日(祝)、駅前図書館は午後8時で閉館します。

☎ 市立中央図書館 (☎838・0141)

- 中央図書館の催し
- △読書会▽
3月4日(日)午後2時、「スクラップ・アンド・ビルド」・羽田圭介著。
△俳句、短歌を楽しむ本展▽
2月10日～18日、本の展示と貸し出し。
- △おりがみの本展▽
2月7日～14日、本の展示と貸し出し。
- △ビジネス支援講座▽
3月17日(土)午後2時、「人気商品は、ここが違います! 売るためのマーケティング戦略とは?」、定員50人(申込順)。
申込 2月1日(木) から直接窓口又は電話
☎ 市立中央図書館 (☎838・0141)
- 東図書館の催し
- △日本・世界のむかし話の本展▽
2月1日～18日、本の展示と貸し出し。
- △あったまろう(温泉・料理など)本展▽
2月1日～18日、本の展示と貸し出し。
- ☎ 市立東図書館 (☎823・0661)
- ※行事については、全て市立中央図書館に問い合わせてください。
- 駅前図書館の催し
- △おくりもの本展▽

図書館定例行事

内容	対象	時間	場所		
			中央図書館	東図書館	駅前図書館
おはなし会 紙芝居 大型絵本など	幼児・小学生と保護者	午後3時30分 (東図書館は午後3時)	第1・3土曜日 第3水曜日 第4土曜日	第2・4土曜日	
絵本タイム	乳幼児	午前10時30分	毎週木曜日	毎週水曜日	毎週金曜日
かみしばいタイム	幼児・小学生	午後3時		第1・3・5土曜日 第1・3日曜日	
絵本で子育て にここ赤ちゃん	乳児と保護者	午前10時30分			毎週火曜日
ミニミニおはなし会	幼児・小学生	午前11時			毎週土曜日

2月1日～14日、本の展示と貸し出し。
△マラソンの本展▽
2月1日～14日、本の展示と貸し出し。
☎ 市立駅前図書館 (☎811・544)

※行事については、全て市立中央図書館に問い合わせてください。



後1時)、中央公民館、定員430人(申込順)、**500円**。
申込・関 「和太鼓雅」・内田(☎090-8756-1233)

募 集

スペイン語

月2回日曜日、エスポアール、日本語が話せるネイティブ教師が教えます、**1回2000円**、無料体験お試しプランあります。
関 「スペイン語サークルe-スマイル」・竹下(☎380-7907)

ハンゲル講座

月3回水曜日①初級…午前9時20分～10時35分②中級…午前10時45分～正午、学び館、**1回2000円**(教材費が別に必要)。
申込・関 「カッチハジャの会」・北原(☎080-3032-4086)

ハワイアンフ

月3回日曜日午後1時、エスポアール又はアルカスホール、年齢問わず初心者・経験者も楽しめます、**1回3500円**。
関 「フラサークルロゼラウ」・中本(☎831-4743)

着物着付け

月2回午前10時～正午、中央公民館、帯結びの不安な人、前結びで簡単・きれいで苦しくない、着物で楽しみましょう、**1回1000円**。
関 「前結び着付けサークル」・伊藤(☎090-9711-9049)

回1000円。
関 「前結び着付けサークル」・伊藤(☎090-9711-9049)

野菜作り

第2木曜日午後1時～3時、市民会館、無農薬・無化学の野菜作りを楽しみましょう、野菜作りに関心があり長く続けられる人、**1回3000円**。
 ※休耕農園での家庭菜園もできます(5～6人)、詳しくは問い合わせてください。

申込・関 2月7日(水)までに「アスパラの会」・吉岡(☎090-3994-4478)

詩吟

月3回水曜日午後1時30分、エスポアール、大きな声でストレス発散、**1回3000円**、初心者歓迎。

関 「貴山吟詠会」・丹波(☎080-3804-7707)

尺八

毎週金曜日午前9時～正午、池の里市民交流センター、尺八と三味線で演奏しながら歌いましょう、童謡・唱歌・演歌・民謡・地唄・本曲など、**1回300円**(資料代)、尺八は貸し出します、初心者歓迎。
関 「ケンザン会」・石田(☎832-6945)

ギター

毎週日曜日(第3を除く)午前9時～正午(予定)、エスポアール、フォークソング

を中心に活動、女性ボーカールを募集しています、**1回500円**。
関 「アンダンテネットワーク」・中西(☎080-2524-8460)

消しゴムはんこ

月1回日曜日午後1時(2月は11日)、エスポアール、**1回1600円**(初回のみ2100円)。

関 「消しゴムはんこ寝屋川きこのサークル」・山下(☎828-5133)

日本画・水墨画

毎週金曜日午後1時～3時、中央公民館、日本画・水墨画の講習、**1回5000円**・**月3500円**(テキスト代含む)、初心者及び見学歓迎。

関 「現代日本画研究会」・森岡(☎826-2832)

フォークダンス

毎週火曜日午前10時～正午、中央公民館、リズムに乗って楽しみましょう、女性のみ、**1回1500円**、初心者歓迎。

関 「赤いくつ」・坂東(☎829-0910)

ヨガ・ダンス

毎週水曜日①午後1時30分～2時30分②午後3時～4時30分、市民会館、40歳～70歳の人、**1回750円**(5回分チケット3000円)、初心者歓迎、子連れ可。

関 「ストレッチラテンダンス」・友成(☎090-7366-6537)

もと保護者43組②10日午前10時～正午・午後1時～3時、中学生の化学実験教室(燃料電池を組み立てよう・DNAを取り出してみよう)、中学校新1年生～新3年生48人、いずれも土曜日、府立大学工業高等専門学校、**1回無料**。
 ※申込方法はホームページを見てください。

関 「大阪府立大学工業高等専門学校広報企画室」・北橋(☎821-6401)

府民歯科相談・口腔保健相談

毎週火・木曜日午後2時～4時30分・毎週土曜日午後1時～2時(祝日、お盆・年末年始を除く)、大阪府歯科医師会(大阪市天王寺区堂ヶ芝一丁目)、相談時間は30分程度(先着順)、**1回無料**。

申込 当日直接

関 一般社団法人「大阪府歯科医師会」(☎06-6772-8884)

市民公開講座

2月16日(金)午後1時～2時、寝屋川生野病院3階会議室、①認知症についてご存じですか?～いつまでも笑って暮らしましょう②脳卒中ガイドライン2015年から～脳卒中予防のひけつ～、定員80人(先着順)、**1回無料**。

申込 当日直接

関 寝屋川生野病院(☎834-9000)

よくわかる肝臓セミナー

3月17日(土)午後2時～4時30分、エナジーホール(守口文化センター)、肝がん①どんな病気?診断は?②内科での治療とは③外科での治療とは④C型肝炎

炎、B型肝炎からの肝がんを予防するには⑤質問コーナー、**1回無料**。

申込 当日直接

関 関西医科大学総合医療センター肝臓病センター(☎06-6992-1001=正午～午後4時)

川の再生を考える寝屋川源流探索

3月4日(日)午前9時20分=雨天中止、打上川治水緑地集合(観音橋東側スロープ降りた所)→寝屋川公園中央広場→東寝屋川駅→弘法井戸→明光寺→打上神社→石宝殿古墳→久保池→星田新池(昼食)→聖の滝(希望者)→星森宮→寝屋川古墳→寝屋川公園中央広場(解散予定)、定員30人(申込順)、昼食・飲み物・タオル・軍手・帽子・雨具を持って、動きやすい服装で来てください。

※コースは変更する場合があります。

申込・関 電話又はFAXで住所、氏名、年齢、電話番号を2月28日(水)までに「ねや川水辺クラブ」・立川(☎090-2382-7356、FAX832-1596)

寝屋川公園イベント

<節分イベント>

2月1日～12日の午前10時～午後4時、鬼を数えて知らせると景品がもらえます、定員100人(先着順)、**1回無料**。

申込 当日直接

<公園の四季を楽しむ散歩倶楽部

春を待つ公園の樹木たち>

2月5日(月)午前10時～正午、定員30人(申込順)、**1回無料**。

申込 前日までに電話

<おひな様を作ろう>

2月11日(祝)午後1時～3時、お内裏様とおひな様を作って、竹の中に飾ります、小学校5年生以上の人20人(申込順)、**1回500円**。

申込 前日までに電話

※ ※
 ※①駐車場は有料です②内容など詳しくは問い合わせてください。

関 寝屋川公園管理事務所(☎824-8800=午前9時～午後5時)

淀川京街道クリーン大作戦

2月18日(日)午前9時30分～11時30分<雨天のときは25日(日)に延期>、淀川河川公園、汚れてもよい服・長靴・軍手・タオル・ごみトングなどがあれば持って来てください。

※受付で保険加入(無料)の手続きをしてください(受付は午前9時から)。

関 「淀川管内河川レンジャー」・玉井(☎090-2100-9276)

深北イベント

<ふかきた節分豆まき>

2月3日(土)午前11時・午後2時、定員30人。

<深北の日(ボランティアデー)>

2月4日(日)午前9時30分～10時30分、中低木の刈り込み、定員20人。

※ ※

いずれも雨天中止、先着順、**1回無料**。

申込 当日直接

関 深北緑地管理事務所(☎877-7471)



★ 市民情報ひろば ★

【原稿締切日のお知らせ】

○4月号…2月7日(水)

○5月号…3月8日(木)

※ 届は活動にかかる費用です。

イベント

コンサート

2月4日(日)午後1時(開場は午後0時30分)、アルカスホール、ピアノ独奏・クラシックギター・吹奏楽・コーラスなど、 届1000円。

届 「寝屋川高校楽友会」・岸田(☎080-3835-9528)

市民茶会

①2月4日②3月4日③4月1日④5月6日、いずれも日曜日午前9時～午後3時(受付は午後2時30分まで)、①～③市民会館④成田山菅相庵、裏千家、 届1000円。

届 「市茶道協会」・前田(☎380-0470)

市民歴史講座

①2月9日午後1時30分、エスポアール、「長尾・藤阪・津田の史跡、遺跡について考える」②3月9日午後1時、JR長尾駅前集合、「長尾・藤阪・津田の史跡、遺跡を訪ねて」、正俊寺→伝王仁塚→藤阪遺跡→藤阪窯跡→津田トツバナ遺跡→JR藤阪駅解散(約6キロメートル)、いずれも金曜日、定員40人(先着順)、 届①100円②200円。

て考える」②3月9日午後1時、JR長尾駅前集合、「長尾・藤阪・津田の史跡、遺跡を訪ねて」、正俊寺→伝王仁塚→藤阪遺跡→藤阪窯跡→津田トツバナ遺跡→JR藤阪駅解散(約6キロメートル)、いずれも金曜日、定員40人(先着順)、 届①100円②200円。

申込 当日直接

届 「府文化財愛護推進委員寝屋川地区」・石井(☎838-2308)

アートクレイクラフト(樹脂粘土)体験会

2月14日(水)午後1時～3時、香里ふれ愛ハウス(寿町54番18号)、 届1500円。

届 NPO法人「香里ふれ愛ハウス」・寺本(☎090-3039-8410)

ハッピーバルーンフェスティバル

2月18日(日)午前11時～午後2時30分、第五中学校、1500個の風船飛ばしに参加しませんか、大道芸・和太鼓演奏・模擬店もあります、収益は復興義援金として寄附します。

届 実行委員会(ロイヤルライフ天寿苑内)☎829-8218)

書道入門講座

①やさしいボールペン習字…2月21日～3月14日②祝儀袋の表と名前の書き方…4月4日～25日、いずれも毎週水曜日午前10時30分～正午(計4回)、木田町公民館、 届2160円(資料代)。

申込・届 「市書道協会」・高木(☎090-

3263-2241)

嚙下(えんげ)の仕組みを学んで嚙下力アップ

2月24日(土)午後2時30分～3時30分、社会福祉法人「百丈山合掌会」(成田東が丘)、画像を交えた喉を鍛える運動をします、65歳以上の市民30人(申込順)、 届無料。

申込・届 「エイジレスヘルシーライフコミュニティ」・吉田(☎833-0008)

春をよぶみんなのコンサート

2月24日(土)正午～午後3時、ルミエールホール(門真市文化会館)、北河内の作業所や施設の仲間が一同に集い、演奏発表やカラオケなどを楽しみ交流を深めます、 届無料。

届 「実行委員会」・川口(ようき・すなお会内)☎06-6993-5343)

バザーと物品提供のお願い

①バザー…3月4日(日)午前10時～午後2時②物品受付…2月24日～3月2日の午前10時～午後3時、いずれも総合センター(出張引き取りもします)、日用品・雑貨など(大型家具・人形ケース・パソコン・テレビを除く)、収益は障害児者の自立に役立てます。

届 「市障害児者を守る親の会」・岡田(☎090-6671-4788)

さくらコンサート

3月10日(土)午後1時30分(開場は午

● 公共機関・団体 ●

介護のしごと就職相談会と面接会

～情報収集、面談、面接をその場で～住んでいる地域で介護の仕事と子育ての両立を目指す人を応援します。寝屋川市・枚方市・交野市内の8事業者(予定)と面接できます。

2月20日(火)午後1時30分～4時30分、枚方市市民会館、 届無料。

※ 託児コーナー、証明写真コーナーもあります。詳しくは大阪福祉人材支援センターのホームページを見てください。

申込 当日直接

届 大阪府社会福祉協議会(大阪福祉人材支援センター)☎06-6762-9006)

労働相談のお知らせ

月～金曜日の午前9時～午後5時45分(夜間相談は第4木曜日を除く毎週木曜日午後8時まで、祝日のときは翌日)。

○労働相談…(☎06-6946-2600)

○セクハラ相談…(☎06-6946-2601)、女性相談員も担当しています。

届 大阪府総合労働事務所(☎06-6946-2600)

植木のせん定

平成30年度の植木せん定(刈り込み)の申し込みを受け付けます。作業が会員にとって危険なときや機材運搬車が駐車できないときなどは断ることがあり

ます。

○受付日時…3月1日～6日午前9時～午後4時(土・日曜日を除く、申込順、電話でのみ受付)

○受付専用電話番号…☎830-0950(複数回線ですが混み合います)

※3月7日(水)からは、問い合わせ先の電話番号で受け付けます(土・日曜日を除く)。

届 市シルバー人材センター(☎838-1177)

府営住宅入居者総合募集

○募集予定…新住宅(一般世帯向けなど)・空き家住宅(一般世帯向け・福祉世帯向けなど)

○申込書配布…2月1日～15日、市役所総合案内・総合センター・保健福祉センターの1階受付、各シティステーション(期間中は無休)、掘溝サービス窓口(土・日曜日、祝日を除く)

申込・届 郵送で2月1日～15日=消印有効=に大阪府営住宅寝屋川管理センター日本管財株式会社(☎812-2860)

自動車の登録手続き

名義変更や廃車の手続きは比較的空いている2月～3月中旬に済ませましょう。

○登録手続き案内…大阪運輸支局(☎050-5540-2058)・なにわ自動車検査登録事務所(☎050-5540-2059)・和泉自動車検査登録事務所(☎050-5540-2060)

届 大阪運輸支局(☎050-5540-2058)

行政書士日曜無料相談会

2月25日午後1時～3時、総合センター、遺言・相続・成年後見・内容証明・示談書の作成など。

申込 当日直接

届 「大阪府行政書士会枚方支部」・渋谷(☎814-9920)

調停手続無料相談

2月21日(水)午前10時～正午、市広報広聴課相談室、調停制度の利用についての相談など。

届 大阪民事調停協会(☎06-6363-3091)

不動産無料相談

2月13日・3月13日・4月10日、いずれも火曜日午後1時～3時30分、京阪河内不動産会館(寿町)、不動産の一般的な相談など。

申込・届 電話で府宅地建物取引業協会京阪河内支部(☎833-1119)

子どもと参加できる講演会

3月4日(日)午後2時～4時、中央公民館、子どもの可能性を伸ばす10の黄金法則、定員330人(申込順)、 届無料。

申込 2月23日(金)までに寝屋川青年会議所ホームページ

届 「(一社)寝屋川青年会議所事務局」(☎834-5121)

公開講座

3月①3日午前10時～午後2時40分、子と親の楽しい化学教室(七宝焼き・ミクロの世界を探る・お風呂の入浴剤を作ろうなど)、小学校4年生～6年生の子ど

子育て支援センター



(就学前までの子どもと保護者対象、所在は左ページ下の②～⑦)

施設	日時	内容	申込・定員
②たんぽぽ 保育所 ☎823・2900	2月13日(火) 午前10時～11時30分	★人形劇「ばくばく」さん	当日直接
	2月20日(火) 午前10時～11時30分	ひな人形作り	
③寝屋川めぐみ 保育園 ☎833・3301	3月15日・22日・29日、いずれも木曜日 午前10時20分～11時30分(計3回)	0さいはっぴい 触れ合い遊び・離乳食～完了食について・生活リズム～	2月2日(金)から直接窓口又は電話、定員12組(初めての人優先)
	①4月12日から②6月7日からの毎週木曜日 午前10時～11時45分(計7回)	わんぱくひろば①春コース②夏コース 季節の遊びやクッキングを親子で体験、平成26年4月2日～28年4月1日生まれの子ども	2月2日～3月12日に直接窓口又は電話、定員各コース15組、参加費2,200円(毎回のおやつ、給食1回、クッキングなど7回分の教材費)
④あやめ 保育園 ☎822・1365	2月9日(金) 午後2時30分～3時30分	★デージークラブ(0歳) 助産師による「わらべうた産後ダンス」	2月1日～8日に直接窓口又は電話、定員8組
	2月13日(火) 午前10時30分～11時30分	★バジル・レモンクラブ(1歳～3歳) 栄養士によるお話	2月1日～9日に直接窓口又は電話、定員8組
⑤大阪聖母 保育園 ☎802・5620	2月9日(金)午前10時～11時	★保健師さんのおはなし	当日直接
	2月13日(火)午前10時～11時	なかよし広場「おひなさまづくり」	
⑥きんもくせい 保育園 ☎802・3535	2月26日(月) 午前10時15分～10時45分	歌や踊りのコンサート「ふちみるく」さん 一緒に歌って踊りましょう	当日直接
	3月1日・8日・15日、いずれも木曜日 午前10時15分～11時15分(計3回)	赤ちゃん教室 触れ合い遊び・手作りおもちゃ・交流など、3月で6か月までの子どもと保護者	2月1日(木)午前10時から電話、定員10組(第1子・初めての人優先)
⑦池田すみれ こども園 ☎828・5733	2月2日(金) 午前10時30分頃	豆まき 簡単な制作と豆まき遊びを楽しみましょう	当日直接
	2月26日(月) 午前10時30分～11時	★えいごであそぼう! 英語の歌や手遊びを親子で楽しみましょう	2月5日(月)から直接窓口又は電話、定員8組程度

つどいの広場



(おおむね3歳未満の子どもと保護者対象、所在は左ページ下の⑧～⑫)

施設	日時	内容	申込・定員
⑧ゆう ☎800・6694	2月2日(金)午後2時～2時30分	豆まき(節分の豆まき・ミニお話会)	当日直接
	2月22日(木) 午前10時30分～11時30分	わらべうた 胎教&ベビーマッサージ (マタニティサッシュベルトで記念撮影) 妊婦、12か月までの子どもと保護者	2月1日(木)から直接窓口又は電話、定員6組程度、参加費オイル代200円(ベビーマッサージ)
⑨そら ☎380・7436	2月14日(水) 午前10時30分～正午	バレンタインのクッキー作り	2月1日(木)から直接窓口又は電話、定員5組
	2月28日(水) 午前10時30分～正午	そらベビ(赤ちゃん交流会) 12か月までの子どもと保護者又は妊婦、ママのカフェタイムもあります	当日直接
⑩きしゃぼんぼ ☎865・8005	2月6日(火)・15日(木)・20日(火)・23日(金) 午前10時30分～11時45分	1歳児教室 1歳児と保護者	前日までに電話、定員10組
	2月14日(水) 午前10時30分～11時30分	ベビーマッサージ 12か月までの子どもと保護者	前日までに電話、定員8組
⑪はる ☎814・6262	2月3日(土)午前10時30分～正午	まめまきイベント(オニさん登場)	当日直接
	2月24日(土) 午前10時30分～正午	はるinファザーリング・ジャパン関西(FJK) 赤ちゃんパパママの触れ合い遊び、1歳までの子ども	2月23日(金)までに直接窓口又は電話、定員8組
⑫こころ ☎800・6838	2月9日(金) 午前10時30分～11時30分	ハッピーバレンタイン ～『ありがとう』をつたえよう～	当日直接
	3月1日(木) 午前10時30分～11時30分	はる・ももの節句～たのしいひなまつり～ 手作りのおひなさまを作ろう	





地域で子育て

市内12か所に設置している地域子育て支援拠点（こどもセンター、子育て支援センター、つどいの広場）では、親子で楽しめるいろいろなイベントを行っています。費用などの記載のないものは無料ですので、利用してください（★は講座です）。

こどもセンター

☎839・8815 所在は下記①
開所午前10時～午後4時
(第2日曜日休所)



おやこほっとステーション (就学前までの子どもと保護者対象)

日時	内容	申込・定員
2月8日(木)午後2時～2時45分	★ミニマネー講座	当日直接
2月9日(金)までの 午前10時～午後3時30分	冬のリサイくるん(子ども用品のリサイクル)	※詳しくは問い合わせてください
2月21日(水) 午前10時～正午	★入園(所)、入学グッズを作ろう～縫い物指導～ 入園(所)・入学を控えた子どもを持つ保護者	2月6日(火)午前9時から電話、定員5組(同室保育あり)
2月22日(木) 午前10時30分	誕生会「2月生まれ集まれ～」 カードに手形を押せます	当日直接
2月24日(土) 午前10時30分～11時30分	ひなまつりのつどい	
2月26日(月)午後1時 (断乳相談は午後2時)	母乳断乳相談 ～助産師さんが来てくれます～	当日直接、母乳相談は定員5人(先着順)、母子手帳が必要 ※詳しくは問い合わせてください
2月28日(水) 午前10時30分～11時30分	★昔ながらのおんぶひも	当日直接
3月6日(火) 午前10時30分～11時30分	ちびっこマッサージ 1歳～2歳未満対象のオイルマッサージ	2月20日(火)午前10時から直接窓口 又は電話、定員8組、オイル代500円 ※詳しくは問い合わせてください
3月7日(水) 午後1時～1時45分	歯ブラシ全身マッサージ 鍼灸師(しんきゅうし)による、歯ブラシ1本で できるマッサージ	2月20日(火)午前10時から直接窓口 又は電話、定員8組 ※詳しくは問い合わせてください
毎週火曜日 ①午前10時15分②午前11時10分	赤ちゃん交流会 ①0か月～7か月②8か月～12か月、妊婦の参加可、看護師のプチ情報コーナーもあります	当日直接 ※詳しくは問い合わせてください

ファミリー・サポート・センター

市立こどもセンター内 ☎839・8817

育児の援助をしてほしい人(依頼会員)と援助をしたい人(提供会員)が互いに助け合う有償ボランティアの会員組織です(小学校6年生まで利用できます)。

日時	内容	申込・定員
2月2日(金)午前10時15分 15日(木)午後1時15分 24日(土)午前10時15分	依頼会員説明会 会員登録には説明会の受講が必要	予約が必要 ※詳しくは問い合わせてください
随時(午前10時～午後2時)	プチ体験 依頼会員と提供会員が仮のペアで体験	

今月の 出前広場

園 子育て支援課

市内のいろいろな場所で楽しい遊びなどを紹介します。気軽に遊びに来てください(申込不要)。

1号三井公園…7日(水)午前10時30分～11時、神田中央公園…10日(土)午前10時～11時、ふれあいブラザ香里…14日(水)午前10時30分～正午、南コミュニティセンター分館…15日(木)午前10時～正午、東北コミュニティセンター1階和室…16日(金)午後1時30分～2時30分、トップワールド黒原店…21日(水)午後3時30分～4時、エスポアル静養室…23日(金)午前10時30分～11時30分、ビバモール寝屋川2階…28日(水)午後1時30分～3時

※屋外で実施するものは、雨天のときは中止します。

所在 一覧

①八坂町28番13号②打上南町2番1号③緑町13番20号④萱島南町12番3号⑤東香里園町9番6号⑥木屋町6番3号⑦池田一丁目20番15号⑧市立三井小学校内⑨高柳六丁目13番5号⑩萱島信和町13番1号⑪葛原新町14番1号⑫木田町18番1号





九中の大絵馬、今年は「日本の犬」

市立第九中学校美術部は、恒例の干支にちなんだ絵馬の制作に取り組み、昨年末、学校近くの高柳天満宮に奉納しました。高さ1.1メートル、幅1.8メートルの見事な絵馬です。

1年生～2年生部員有志が参加し、生徒らの意見をまとめてモチーフを決めたそうです。今回で9年目。「みんな1年間、元気で」と願を掛けました。



日本ハムの吉田投手が市長を表敬

12月26日、市出身でプロ野球・北海道日本ハムファイターズの吉田侑樹投手（23歳）が北川市長を訪ね、9月に挙げた念願の初勝利を報告しました。

北川市長は「おめでとう。プロでの1勝は、大変なことだ。更に体を節制して、新シーズンでも活躍して」と祝福と激励。プロ3年目を迎える吉田投手は「まだチャンスがあるので新人王を目指したい」と応えていました。



三井のお弓行事

市指定無形民俗文化財

「成人の日」の前日の1月7日、美井三町自治会館で三井文化保存会による新春のお弓行事が行われました。

三井のお弓行事は、古くから伝わる友呂岐神社の神事で、地元の新成人の中から選ばれた2人が、12本の矢を的に向けて交互に放ち、当たり具合で今年1年を占います。

井上壬平さんと小林丈さん＝写真左から＝が射手を務め、今年は「比較的穏やかな気候が多いが、大きな地震の予兆があるため注意したい」との占いが出ました。



「しょうごん」で子どもの健康をお祝い

1月6日、3歳になる子どもの厄除(よ)けと健康を願い、地区の子どもたちへの仲間入りを祝う対馬江地区の伝統行事「しょうごん」が対馬江公民館で開かれました。

江戸時代中期に中国から入って来た災いをもたらす神「大將軍」から子どもたちを守るため、厄除けを兼ねて祭りごとをしたのが、しょうごんのいわれです。

今年は8人の子どもたちが参加し、赤飯や鯛(たい)、かす汁や鯛(いわし)などの祝い膳を囲み、子どもたちの健康と将来の幸せを祈りました。



安全祈願祭

打上高塚町土地区画整理事業

12月25日、1月からの工事に先立ち、安全祈願祭が打上高塚町土地区画整理組合の主催で執り行われました。

この土地区画整理事業は、道路、公園などの公共施設を整備するとともに、東寝屋川駅前線沿道の高度利用を図るために商業施設や病院を誘致するもので、平成32年9月末に完了する予定です。



福祉のまちづくりひろば

11月18日、市立保健福祉センターで「福祉のまちづくりひろば」が行われました。

第2回目となる今回は、市民、地域協働協議会、福祉団体などから30人が参加し、前回に引き続き関西大学教授の所めぐみさんをファシリテーターとして迎え、前回の内容も振り返りながら、福祉課題について意見交換しました。

今後、参加者全員の投票により選定された、「担い手の発掘と養成」「つながりづくり」「情報発信」「居場所づくり」の4つの課題について解決策を考えていきます。



おしゃれな姿、おしどり現る

カラフルなおしどりの雄1羽が昨年12月、寝屋川や打上川治水緑地の池に姿を現しました。

仲の良い夫婦の例えで、名前はよく知られている鳥です。写真を提供していただいた野鳥愛好家によると、山地の池が主な生息場所で、警戒心も強いいため市内では非常に珍しいそうです。



チョット寄ってん家 オープン

1月15日、寝屋川市駅前の飲食店内のスペース（桜木町）に新たな福祉拠点「チョット寄（よ）ってん家（か）」がオープンしました。

市内46の社会福祉法人から構成される市社会福祉協議会地域貢献委員会により3月23日（金）までの期間限定で実施され、飲食店の御好意で実現しました。

保育園児や高齢者の作品展示、障害者作業所の物品販売を行うほか、いろいろな相談が受けられるなど、気軽に立ち寄れる居場所です。委員長の大西正禮さんは、「社会福祉法人が一致団結しての拠点づくりの取り組みは府内初。これをきっかけに福祉を身近に感じてもらいたい」と話しました。

南寝屋川公園に 行くゾウ!

市のマスコット・キャラクター「はちかつきちゃん」が、いろいろな場所を散歩しながら市の魅力を紹介します。
 ▶「はち散歩」の様子を市ホームページ「動画ライブラリー」で配信しています。



南寝屋川公園に、新マスコット・キャラクター「ねや丸くん」とやって来ました。



敷地面積は約4万5,000平方メートルで遊具も楽しめます。



防災広場もあります!トイレになるスツールや、かまどになるベンチなど、もしものときも安心ですね。

● 南寝屋川公園 ●

讃良東町6番1号
☎ 824・6262

市民グラウンドやテニスコートなど、スポーツ施設も充実☆



南寝屋川公園で、ねや丸くんとたくさん遊んだ、はちかつきちゃん。

♥次はどこを散歩しようかな〜♪



はち散歩

① 広報

ねやがわ

No.1379

平成30年2月号(毎月1日発行)

発行=寝屋川市 編集=経営企画部広報広聴課
 (法人番号 6000020272159)
 〒572-8555 大阪府寝屋川市本町1番1号
 ☎ 072-824-1181(代) FAX 072-825-2637

あふたーわーど Afterword

もうすぐバレンタインですね。寝屋川市の伊達男(だておとこ)を自称する私もそれぞれしてしまいます。気にしない素振りをしていても、男とは幾つになっても少年の心で期待しています。慈愛の心で渡してあげてください。ついでに私にもください。☺

市の人口・世帯数(1月1日現在)



人口 計 235,705 人 (前月比 -96)



男 114,310 人 (-48)

女 121,395 人 (-48)



109,420 世帯 (-10)

印刷コスト1部 18.22円(115,000部発行)

広報誌が届かないときは 広報広聴課に連絡してください。

議会だより

平成 30 年 消防出初式!



(淀川河川公園にて)

誌面のご案内

定例会のあらまし	1
一般質問	
新風ねやがわ議員団	2
公明党市会議員団	3
日本共産党市会議員団	4
大阪維新の会議員団	5
新生ねやがわクラブ議員団	6
中核市移行に係る議会の取組	7～10
議決結果一覧	11

12 月定例会を開催

- 平成 28 年度決算を認定
- 市立子育てリフレッシュ館
条例を可決

平成29年12月定例会

寝屋川市議会は、12月4日から12月19日までの16日間にわたり、平成29年12月定例会を開催しました。この定例会では、市長から提案された22件の議案のほか、議員が提案した意見書1件を審議しました。また、一般質問は、12月13日から12月15日までの3日間行い、18人の議員が市政について質問しました。

平成28年度決算を認定!

9月定例会に提案され、閉会中の継続審査となった、平成28年度一般会計・特別会計・公営企業会計の歳入歳出決算は、10月10日～13日に開催した決算審査特別委員会での審査を経て、いずれの会計も全会一致で認定しました。



市立子育てリフレッシュ館 (外観イメージ)

議案の概要

人権擁護委員候補者の推薦

人権擁護委員の任期満了に伴い、次の候補者の推薦について適任としました。

- 道上 雅司 (新任)
- 荒木 裕美 (再任)

市立幼稚園条例の一部改正

平成32年4月から市立神田幼稚園を南幼稚園に統合し、神田幼稚園を廃止するため、条例の一部を改正するものです。

市立市民体育館条例の一部改正

平成30年4月から市民体育館の駐車場の利用料金を徴収するため、その利用料金について必要な事項を定める条例の一部を改正するものです。

市立池の里市民交流センター条例の一部改正

平成30年4月から池の里市民交流センターの多目的室の使用料を徴収するため、その使用料金について必要な事項を定める条例の一部を改正するものです。

市立子育てリフレッシュ館条例の制定

子育て支援及び子どもや保護者のリフレッシュのための事業を総合的に行う施設として、子育てリフ

レッシュ館を設置するため、条例を制定するものです。

財産の取得

「子育てリフレッシュ館」子ども遊びスペース」用備品」

子どもの遊びスペースに必要な備品を整備するため、すべり台やボールプール等を取得するものです。

一般会計補正予算

平成29年度一般会計補正予算(第4号)は、1億2819万2000円を追加するもので、主な内容は次のとおりです。

- 財政調整基金積立金の追加
〔9,669万5,000円〕
 - 人件費等の精算補正に伴う減額
〔△1億3,309万5,000円〕
 - 家庭用防災用品購入補助事業に係る経費の追加
〔13,69万2,000円〕
 - 保育環境の整備に要する経費の追加
〔1億4,149万3,000円〕
- これにより、平成29年度一般会計予算歳入歳出の総額は、930億5459万3000円となりました。

意見書

12月定例会で可決し、内閣総理大臣を始め、関係大臣等に送付した意見書は、次のとおりです。

◆障害児者の生きる基盤となる「暮らしの場」の早急な整備を求める意見書

新風ねやがわ議員団

住まいと福祉、交通網の充実
実感を感じる街づくり提言！

北川	光昭
井川	晃一
池	真一
金子	英生
北川	健治
廣岡	芳樹
森本	雄一郎
山崎	菊雄

若年層と市内事業者との接点
づくりについて

問 若年層と採用意欲の高い市内事業者との接点づくりの機会を市として設けてはどうか。

答 今後、若年層と市内事業者の更なる雇用マッチングの機会創出に向け、双方のニーズ等を勘案する中で、検討していく。

期日前投票所の増設について

問 先の選挙では投票日に台風が接近するという予報の影響もあり、期日前投票所は大変混雑した。選挙時の職員体制を詳細に把握するとともに市民の利便性を考え、期日前投票所を増設する必要があると考えるが。

答 投票される市民の方々の利便性を図るよう、投票事務を適正に執行できることを前提に、共通投票所のことでも踏まえ、検討していく。

介護予防・日常生活支援総合事業について

問 実施する訪問型サービスとして、現行相当の他に緩和した基準によるものと有償活動員による支援が

できたが、後者の利用件数は圧倒的に少なく、このまま推移すると公費負担額の増加が予測される。抑制するため、また29年度末で廃止される「軽度生活援助事業・外出付添いサービス事業」の受皿としても「有償活動員による支援」拡充の必要性があるが見解は。

答 有償活動員によるサービスの充実については、介護予防の推進、介護給付費の削減や、利用者にとっても負担の軽減につながる。市として事業者を支援していく必要があると考えており、今後も不断の検証を行い、適切な事業実施を図っていく。

介護保険料の独自減免について

問 将来、要介護、要支援高齢者が増加する一方、介護保険を支える年代が減少することから、介護保険料は上がっていくことが予測される。介護保険料を支払う高齢者世代の収入である年金額が増加するには至っていない。本市において独自減免を実施すべきと考えるが見解は。

答 現在、次期介護保険事業計画を策定中であり、介護保険料とともに独自減免についても併せて検討していく。

交通体系に関する政策について

問 市役所内の複数部署で所管する交通弱者等への支援に係る事業予算を集約し、より総合的かつ実効性のある交通体系の整備を行うべきと考えるが、見解は。

答 地域公共交通網形成計画策定に向け、関係部局が取り組んでいる全ての交通に係る事業について精査し、市の実情に応じた公共交通の在り方を検討していく。



駅前公共交通

交差点の安全について

問 渋滞すると視認性が悪くなる交差点の更なる安全対策として、自治体行政として何ができるのか考える必要があると思うが、見解は。

答 常に警察と連携・協力し、信号現示の変更、滞留長の延長及び注意喚起看板の設置等により、市民の命を守る対応を行っている。

子育てリフレッシュ館について

問 子どものあそび場は市場価格よりも低価格に設定されており、一定の優位性を持つが、他市の市民等広く子育て世代を集客させる方法は。

答 ホームページや子育て世代に広く利用されているラインアプリ、京阪電車の主要駅でのポスター掲示やデジタルサイネージ放映など幅広い媒体で積極的なPRを展開する。

道徳教育について

問 国の方針では平成30年度から小学校で、平成31年度からは中学校で「特別の教科 道徳」として力を入れていくことが決定している。本市教育委員会が目指す、道徳教育の基本的な考え方や今後の方向性についての見解は。

答 自分自身の生き方について考え、議論する学習を通して自分自身と向き合い、他者と協働していく資質・能力の育成が重要である。学習指導要領を踏まえ、よりよく生きる基盤となる道徳性の育成に努め更なる向上を図る。

道徳に関する連携成果について

問 学校教育と並んで重要なものは社会教育であり、道徳に関する学校教育と社会教育との連携実態や成果についての見解は。

答 各種スポーツや囲碁・将棋等の推進を通し、社会マナーの育成につながっていると考える。

公明党市会議員団

快適なまち

ナンバーワンを目指して！

野々下 重夫	池添 義春	岡 由美	梶本 孝志	住田 利博	高見 雄介	村上 順一
--------	-------	------	-------	-------	-------	-------

商品券等発行事業支援

問 商品券発行支援事業について、更なる消費の拡大や消費意欲の向上につながる拡充策に対する見解は。
答 平成29年度は6万冊を発行したところであり、今後も商業団体と連携し、更なる市内商業の活性化や消費拡大等につながる様々な方策を含め、見直しを行う中で、検討を行うところ。

商店街の魅力発信事業

問 商店街の役割や魅力などをより一層発信すべきと考えるが、見解は。
答 商店街が実施するソフト事業に対して補助を実施しており、引き続き支援を行っていく。

民間保育所等の給食費完全無料化

問 民間保育所等の給食費について3歳から5歳児の給食費の完全無料化を求めるが、見解は。
答 3歳から5歳児の主食費は0歳から2歳児と同様に、民間保育所等の運営費算出の国基準である公定価格において措置されるべきであると考えており、引き続き市長会を通じて、

て、国に要望していく。

軽度・中等度難聴児の補聴器購入費用助成

問 補聴器購入費用助成の対象とならない30から60デシベル程度の軽度・中等度難聴児にも経済的負担を軽くするため、速やかに助成すべきと考えるが、見解は。
答 他市の動向を注視することともに必要とされる方の実施把握に努める。



市内の難聴乳幼児療育教室の風景

「いつとき避難所」と指定避難所

問 いつとき避難所（一時避難所）

と市が指定する避難所の受入れ準備との時間軸について、見解は。
答 指定避難所の受入れ体制が整い次第、「いつとき避難所」から移動するよう誘導するものと考えている。

高齢者への空き家紹介制度

問 国土交通省は今秋、高齢者や低所得者らに空き家を紹介する新制度をスタートさせており、本市も取り組むべき事業と考えるが、見解は。
答 現在、府において大阪あんしん賃貸支援事業による低家賃住宅の情報発信などを実施しており、府の取組に対して、本市も積極的に情報提供や連携を図っており、国の制度については、今後、検討していく。

UIJターン促進

問 UIJターンの促進のため、住宅購入の際、住宅ローンの金利を優遇するため、金融機関と連携すべきと考えるが、見解は。
答 本市が包括連携協定を締結している、枚方信用金庫と近隣市が、三世代同居・隣居・近居に伴う住宅取得をした場合に、住宅ローンの金利の引下げを実施している事例もあり、本市の住宅関連施策の実施状況などと合わせ、協議を進めていく。

災害後の下水道業務継続計画

問 大規模災害を想定した下水道版の事業継続計画（下水道BCP）の策定について、見解は。
答 下水道施設が市民生活にとって



重要なライフラインであり、災害時にも機能を維持又は早期回復することが必要不可欠であることから、現在、計画策定に向け準備を進めているところである。

就学前教育の在り方

問 公立・私立幼稚園の連携を今以上に強める取組が必要と考えるが、見解は。
答 公立や私立の垣根を越え、保育所園・認定こども園、幼稚園を含めた就学前教育を総合的に考えていくことが重要であり、関係機関等と意見交換・情報共有を図りながら、検討していく。

友呂岐緑地の利活用

問 友呂岐緑地の利活用について、見解は。
答 桜の高齢化を課題と捉え、京阪沿線における桜の名所と呼ばれるよう平成26年度から桜の樹勢回復に取り組んでおり、市内外から市街地の貴重なみどり空間として一層愛着を持っていただき、利用いただけるような緑地にしていく。

日本共産党市会議員団

みんなの笑顔が広がるまちへ

太田 徹
石本 絵梨菜
中林 和江
西田 昌美
前川 奈緒

小中一貫校・教育

- 問** 第3子以降の学校給食の助成を、早期の実施に向け検討している。
- 答** 小中学校の改修について認識と解決策は、修繕等が必要な箇所は認識している。優先度に応じた対応している。
- 問** 現在6人の学校司書は保護者等から好評であり、人数増を求めます。
- 答** 適正な配置を検討する。



学校図書館の風景

- 問** 施設一体型の小中一貫校についてのデメリットや課題は。
- 答** 調査の中で課題等の把握に努め、改善手法等の検討を行っている。

- 問** ワークショップのまとめを会員にどう返すのか。
- 答** (仮称) 第四中学校区小中一貫校建設計画の公表前に説明する。
- 問** 本市の小学3年生の35人学級の教育的評価は。
- 答** 生活面での落ち着きや学習面での基礎基本の定着が見られる。
- 問** 少人数学級の対象学年の拡大は、成果と課題を検証する中で検討。

子育て・障害

- 問** 60デシベル未満の軽度・中等度難聴児には補聴器購入費用等の助成がない。早期に助成の実施を。
- 答** 他市の動向を注視することともに必要とされる方の実態把握に努める。
- 問** 30年度はあかつき・ひばり園の引継最後の年となる。保護者の不安に寄り添い最善を尽くすよう求める。
- 答** 法人と共に保護者、職員等の意見を聞き、体制づくりに努める。
- 問** 学童保育指導員の処遇改善を。
- 答** 職員確保の観点からも処遇改善は不可欠と考えている。土曜開所の実施と併せ関係課と調整を進める。
- 介護・国民健康保険・健康**
- 問** 30年度は介護保険制度の3年に

一度の改定に当たる。保険料の抑制と減免制度の創設を。

- 問** 現在、次期介護保険事業計画を策定中であり、介護保険料とともに独自減免についても併せて検討する。
- 問** 国民健康保険制度は30年度から広域化になる。国民健康保険料減免について市の制度を維持すること。
- 答** 共通基準以外のその他の減免は広域化調整会議の動向を注視する。
- 問** 市民の健康リスクを考え、人の多く集まる場所等では新型たばこも含めた受動喫煙対策の推進を。
- 答** 健康リスクについて出前講座や保健指導等を通じて啓発に努める。

ごみ減量・分別

- 問** ごみ減量の学習講座を幼稚園や保育所で行うことについて、見解は。
- 答** 今後、検討していく。
- 問** 落ち葉などの堆肥化の研究を。
- 答** 可燃ごみ削減へ再資源化の方策を検討していく。
- 問** 市主催イベント等でフードバンクコーナーの設置を提案する。
- 答** 関係部局とも協議・検討する。
- 問** ごみ減量に取り組む市内の市民団体に、資料の無償貸与等を行う制度の周知を求める。
- 答** 支援内容の説明等を行っている。

防災・市職員

- 問** 地域の防災訓練への支援は。
- 答** 現在15校区で実施中である。引き続き、地域の方の防災意識の向上を図れるよう支援していく。

専門的事項に係る調査会議 取組状況

市議会では、議員報酬、議員期末手当、議員の定数及び政務活動費の額を検討していくに当たり、学識経験のある方等にその調査を依頼するため、平成29年9月市議会定例会で会議の設置を決定しました。

調査会議は、平成29年12月までに4回会議を開催し、議員へのヒアリングの実施や、議員の活動実態を調査するため、各議員の毎日の活動状況を記録し報告するよう依頼しました。

平成30年3月に議長へ結果を報告する予定です。

会議は、どなたでも傍聴していただけます。開催日は、市ホームページで随時お知らせします。

- 問** 要支援者の訓練参加促進は。
- 答** より多くの要支援者が訓練に参加できるよう地域と検討していく。
- 問** 市職員の長時間勤務を改善するため市職員の採用が必要と考える。
- 答** 長時間労働是正の緊急取組等により職員の意識改革を進めていく。
- 問** 職員採用は第6期定員適正化計画を踏まえ実施する。

大阪維新の会議員団

市民生活の利便性向上を

見据えた新しい提言

中川 健	坂光 勇哉	杉本 健太	元橋 理浩
------	-------	-------	-------

起業家教育・創業支援について

問 起業家教育は、将来の社会生活を送る上で貴重な体験であり、学力の向上や「生きる力」を育む効果も期待できる。起業家教育に対する市の所感は。

答 模倣会社設立による企画、販売、決算といった会社体験を通じて、他者と協働しながら、新しい価値を創造する力を育成するための教育手法であると認識している。今後、起業家精神を含めたキャリア教育を推進していく。

問 本市の創業支援の取組状況は。

答 平成26年に国から認定を受けた「寝屋川市創業支援事業計画」に基づき、窓口相談やセミナーを開催し、それらを受講した創業希望者が市内で創業する場合は経費の補助を行うなど、産業振興センターがワンストップ窓口となり、関係機関と連携する中で支援を行っている。

期日前投票所の増設について

問 若い世代の投票率向上や投票啓発効果の取組として、大学等に期日前投票所を設置するなど、期日前投票所の増設が必要と考えるが。

答 期日前投票所の増設については、市民の方々の利便性を図るよう、一定のスペースや事務従事者の確保、確実なセキュリティ対策など、投票事務を適正に執行できることを前提に、大学の構内での設置が適切であるかを含め検討していく。

特別職の給料の在り方について

問 平成29年11月21日に寝屋川市議員報酬及び特別職給料審議会から特別職の給料及び期末手当について答申が出た。市長は月額1万円の減額、他の特別職は月額4万円の減額という内容であった。答申を受けて市の見解は。

答 社会経済情勢、本市の財政状況、他市の状況等を踏まえ、慎重に審議された結果であり、尊重すべきであると考えている。給与改定については、今後、適切に判断していく。

無駄な業務の削減について

問 不要な業務や打合せ、会議等について、いち早く改善し、無駄を削減する必要がある。そのため、職員の議会対応での待ち時間、本会議や委員会中の待機の在り方についても検討すべきではないか。

答 現在、庁内OAシステムによって、本会議や委員会の会議の進行状況をリアルタイムで庁内に発信する取組を始めており、今後も、電子メールによる資料提供など、職員の待ち時間の縮減や不要な待機を無くすことを検討していく。

問 書類作成を極力減らすことについて、取組状況は。

答 「職員への指示は方針や期限等を明確にし、本場に必要資料以外は作成しない・作成させない」よう指導しており、更に徹底していく。

公園管理について

問 公園遊具の点検・検査はどのようなスケジュールで行っているのか。

答 指定管理者が管理する11公園では、毎月1回点検を行っている。それ以外の58都市公園やちびっこ老人憩いの広場283公園では2か月に1回点検を行っている。



公園の遊具

新ごみ処理施設を視察しました

市は、現在のごみ焼却施設の老朽化に伴い、新たなごみ焼却施設の建設を進めており、平成30年3月末の竣工に向け、平成29年12月から試運転を開始しています。

市議会では、平成29年12月25日に現地を視察し、施設の概要や設備等について説明を受けました。



新生ねやがわクラブ議員団

定住化の促進へ一歩前進
都市機能と家族政策

松本 順一
馬場 才
板東 敬治

「ふるさと化」が前進

- 問 ふるさと化を進めるための三世代隣居・近居・同居への取組に対する誘導策は。
- 答 住宅購入費、又はリフォーム代の一部を補助するよう検討している。
- 問 近年、親世帯を子世帯の元呼び込む、従来発想とは逆のケースが増加している。これらも対象とすべきと考えるが。
- 答 検討している。

無電柱化の推進を

- 問 「景観」面での効果は。
- 答 電柱や架線は眺望や景観を阻害する要因。なくすことの効果は高い。
- 問 「歩行空間」面で、取り分け通学路の安全という観点では。
- 答 通学上の安全につながる。
- 問 「防災」面での有効性は。
- 答 地震発生時に電柱倒壊による道路閉塞を防止するため有効性は高い。
- 問 早急に無電柱化が必要と考える緊急交通路線は。
- 答 市としては、防災の観点から市道池田秦線と考えている。
- 問 無電柱化の費用は1km当たり5億円程度と言われている。その額と



対馬江大利線完成イメージ

対馬江大利線の機能

- 問 した場合、池田秦線の概算総費用は。
- 答 事業費として約10億円超、また地下埋設物の移設、道路の改良工事などの相当な費用も必要となる。
- 問 コスト削減のための基準緩和や工法などが研究・開発されている。
- 答 対馬江大利線や東寝屋川駅前線で導入している。
- 問 国による緩和された基準に基づき、浅い埋設手法を取り入れる。
- 問 大利郵便局から西小学校までの区間での信号機や横断歩道の設置は、必要性を認識しており、平成30



- 年度の道路詳細設計を進める中で、警察等と協議する。
- 問 街路樹についての考えは。
- 答 できるだけ多くの植栽を行い、緑視率を高めていきたい。
- 問 足を休めたり、座って話ができる設備の配置は。
- 答 道路詳細設計を進める中で、設置場所や数を検討していく。
- 問 浸水対策となる雨水管の布設は。
- 答 関係部局と連携を図り、構造等について検討していく。

新たな行政評価システムへ

- 問 現在の行政評価システムは、目的が達成できなかった時に、どの事業が問題か特定できない。市民の関心の強いテーマには、関係する全事業を紐付けし、事業の評価を行う行政評価へ、そして予算の選択と集中へとつながるシステムが必要では。
- 答 現在の行政評価システムの抜本的な改善が必要であると考えている。求められる政策を効率的に実現していくためにも、次期総合計画の策定に向けて、総合計画や行政評価等の在り方を検討する。

議 会 日 誌

【10月】

- 10月13日 決算審査特別委員会
- 26日 中核市移行調査特別委員会
議員研修会（タブレット端末操作体験）

【11月】

- 7日 議会広報委員会
- 14日 幹事長会
- 22日 議会広報委員会
- 28日 議会運営委員会
- 議会運営委員会代表者会議
全員協議会

【12月】

- 4日 本会議（第1日）
議会広報委員会
厚生常任委員会
文教常任委員会
総務常任委員会
建設水道常任委員会
- 6日 建設水道常任委員会
- 11日 議会運営委員会
- 13日 本会議（第2日）
本会議（第3日）
- 14日 本会議（第3日）
- 15日 本会議（第4日）
幹事長会

【1月】

- 19日 議会運営委員会
本会議（第5日）
議会広報委員会
議員見学会（新こみ処理施設）
- 25日 議員見学会（新こみ処理施設）
- 12日 議会広報委員会

移行調査特別委員会の取組

平成26年5月の地方自治法の一部を改正する法律の成立により、平成27年4月からは特例市制度が廃止され、中核市の人口要件が従来の「人口30万人以上」から「人口20万人以上」に引き下げられたことに伴い、寝屋川市も中核市の指定要件を満たすこととなりました。

これを受けて、本市では、平成28年3月に「中核市移行に関する検討調査報告書」が示されました。同年6月市議会定例会において、北川市長は、中核市移行を目指す意向を表明され、中核市移行に向けた事務を本格的に進めることから、その動向を把握するとともに、中核市移行に関する調査・協議を行うため、同定例会で「寝屋川市議会中核市移行調査特別委員会」の設置を決定しました。

以来、特別委員会では、約1年半の間、16回にわたる会議(平成29年12月現在)及び行政視察を行い、中核市移行についての調査を行ってきましたので、その活動内容を報告します。

第1回
平成28年
6月28日

委員間での協議により、委員長・副委員長を決定しました。また、市のスケジュールや動向に関して報告を受け、会議の進め方について話し合いました。



第1回 会議▲

第2回
平成28年
8月30日

市が作成した「中核市移行に関する検討調査報告書」について説明を受け、質疑を行いました。その後、特別委員会での調査や協議事項について意見交換を行いました。

第4回
平成28年
10月27日

市が中核市に移行した場合、今まで大阪府が行っていた事務のうち、新たに市が行うこととなる保健衛生に関する事務について市から説明を受けました。その後、動物愛護に関する事務や専門的な職員の必要数、医療機関との連携、保健所の設置等について質疑を行いました。

第3回
平成28年
10月18日

市が中核市に移行した場合、今まで大阪府が行っていた事務のうち、どのような事務を市で行うことになるのか、市から説明を受け、新たな専門職等の配置や法定移譲事務と府単独事務の内容等について、質疑を行いました。また、市が行った先進市への視察結果や大阪府との協議内容の報告を受け、中核市移行によって増員した職員数、移行後に想定外に費用が掛かった事例はないか等について質疑を行いました。

第5回
平成28年
12月19日

大阪府保健所での一部業務の集約化の経緯や平成30年4月の中核市移行を目指していた岸和田市が中核市の移行を見送られた理由について、市から情報提供がありました。

保健所の役割

中核市に移行した場合、市保健所の設置義務があります。また、寝屋川市が新たに実施することになる事務のうち、その多くが、保健所に関する事務です。

保健所の事務には、感染症のまん延防止、薬局の開設許可、飲食店などの営業許可、理容所・美容所などの開設届の受理などがあります。



市の種類

事務を行うことが認められている権限によって、4種類に分けられます。寝屋川市は、現在、施行時特例市です。

市の種類と仕事の範囲

府が担当する仕事	警察の設置など	府の仕事の約6割を実施	府の仕事の約8~9割を実施
	児童相談所の設置(必置)、国道・府道の管理など		
府が担当する仕事	保健所の設置、産業廃棄物に関する事務など	府の仕事の約1割を実施	府の仕事の約6割を実施
	環境に関する事務など		
一般市	施行時特例市(吹田市・茨木市など)	中核市(豊中市・枚方市など)	政令指定都市(大阪市・堺市など)

特集 寝屋川市議会中核市

中核市とは

中核市とは、法で定められた要件である人口20万人以上であることを満たし、国から指定を受けた市で、保健所の運営など一般市より多くの行政事務を行うことができます。

大阪府内では、東大阪市、高槻市、豊中市、枚方市が中核市です。

(平成29年12月現在)

中核市の仕事

中核市に移行すると、保健所の設置を始め、現在大阪府が行っている、様々な分野の事務を処理することができます。

主な事務は、次のとおりです。

- 民生…ひとり親家庭などの経済的な自立を図るため、子どもの進学などに必要な資金を貸し付ける事務
- 環境…産業廃棄物処理業の適正な事業の指導
- 都市計画…サービス付き高齢者向け住宅事業の適正な実施の指導
- 文教…大阪府で実施していた、市の小・中学校の教職員の法定研修の実施

第6回
平成29年
1月13日

平成24年4月に中核市へ移行した豊中市を視察しました。中核市移行について、経過、組織体制、課題や効果について説明を受けました。財政影響の当初見込額と決算額との差額や保健師の採用、医師（保健所長）の確保や移行に伴って採用した職員数などについて質疑を行いました。

豊中市視察▶



第7回
平成29年2月
1日~2日

埼玉県越谷市、川口市を視察しました。中核市移行に関する基本方針と経過、移行に向けた組織の準備体制、県単独事務受入れの基本的考え方や保健所の設置準備について説明を受け、医師の採用、研修のための職員派遣状況、県単独事務移譲に係る財源確保の取組状況、中核市移行への市民の声、動物管理センターでの取組、教職員の研修に係る市の特色などについて質疑を行いました。



▲川口市視察

第8回
平成29年
2月27日

先進市への視察を受けて、改めて課題等の整理を行いました。財政への影響、大阪府単独事務を中核市への移行を契機に実施した場合の府の費用負担の有無、保健所施設や機材に係る費用、保健所長等の職員の確保や組織・職員体制、市民への広報を中心に協議を進めていくこととなりました。

第9回
平成29年
3月29日

中核市に移行した場合に大阪府から移譲される保健所の事務等の現況を確認するため、大阪府が設置している寝屋川保健所を視察しました。



▲大阪府寝屋川保健所視察

移行調査特別委員会の取組

第10回

平成29年
5月8日

枚方市保健所を視察し、その後、保健所の視察を通じて、保健所施設の整備に係る大阪府との協議や専門職の確保・育成、他市との連携、市民へのPRについての課題等の意見交換を行いました。



▲枚方市保健所視察

第11回

平成29年
7月18日

市から、寝屋川市中核市移行基本方針(素案)の説明を受けました。

第12回

平成29年
7月27日

前回、市から説明を受けた寝屋川市中核市移行基本方針(素案)について、財政影響額の推計、「相乗効果」の考え方、市保健所の設置・業務内容、組織体制及び人員の確保・育成、動物に係る窓口の一元化、教職員研修の在り方、市民への周知の状況などの質疑を行いました。

中間報告書

市から「寝屋川市中核市移行基本方針(素案)」の提示があったことを受けて、それまでの特別委員会での調査結果を基に、とりわけ重要と考える事項を取りまとめ、議長へ提出しました。

(平成29年8月9日)



議長に特別委員会中間報告書を提出

中核市移行調査特別委員会中間報告書

平成28年6月市議会定例会での北川市長の中核市移行への表明を受け、本市議会においても中核市移行に関する調査を行うため、同年6月28日付けで「中核市移行調査特別委員会」を設置した。

以来、本特別委員会では中核市移行に伴う移譲事務や市財政への影響、保健所設置に関する諸課題等について調査を重ねるとともに、先行中核市へ視察に赴き、移行に関する諸課題への対応事例を確認すること等により、中核市制度及び移行に係る取り組みへの理解を深めてきた。

また、平成29年3月及び6月の市議会定例会においては、中核市において必置となる保健所の所長を始めとした専門職の採用に必要な条例改正等、現下の事情を踏まえつつ、準備行為として必要と認められる範囲において、環境整備への判断を行ってきたところである。

更に平成29年7月には市当局から「寝屋川市中核市移行基本方針(素案)」が示された。本特別委員会での詳細な質疑を通じ、移行に向けてのより具体的な取り組み等について共有しているところであるが、それらは、本特別委員会におけるこれまでの議論を踏まえた方向性となっていると認められるものである。ついで、本特別委員会として、これまでの調査結果をもとに、意見・要望の多かった事項のうち、とりわけ重要と考える事項を下記に取りまとめ、中間報告とするものである。

なお、中核市の指定を求める申出議案は議会の議決によるものであり、本特別委員会としては、中核市移行に関わる調査を行い、現時点での結果をここに報告するものであることを申し添える。

記

- 1 中核市に対する市民理解の浸透に今後さらに努めること。「寝屋川市中核市移行基本方針(素案)」のパブリックコメントの実施を契機として、正式な議案提出前であることに留意しつつ、可能な限り、市広報誌、市ホームページ等を通じて継続的に市民に対して中核市への移行に関する情報提供を行うこと。
- 2 中核市において必置となる保健所の運営及び移譲事務への対応に必要な人材の確保と育成に努めるとともに、市職員一人一人が、中核市移行の意義を十分に認識し、市民福祉向上のため職務に精励すること。
- 3 中核市移行に伴う教職員研修の一貫実施においては、市の教育力の向上、及び教育施策の推進を担う教職員の育成に努めること。また、教育研修センターの移転先である旧明徳小学校の施設利用についても十分に検討すること。
- 4 中核市移行に伴う財政影響額は黒字と推計されているが、より効率的、効果的な運営に努めるとともに、地方交付税制度の今後の動向に留意すること。
- 5 大阪府単独事務及び特例条例事務の移譲受け入れについては、法定移譲事務との関連も考慮しつつ市民福祉の向上の観点から判断すること。
- 6 保健所の設置の初期費用については、大阪府からの支援内容と先行中核市の例を踏まえ、寝屋川市においても同等の支援が得られるよう大阪府と今後とも十分協議すること。
- 7 大阪府との協議はもとより、国(総務省及び厚生労働省)との事前協議については、その協議内容を随時報告すること。

特集 寝屋川市議会中核市

委員紹介

中核市移行調査 特別委員会委員

委員長

池添 義春
(平成29年5月18日まで)

梶本 孝志
(平成29年5月19日から)

副委員長

廣岡 芳樹

委員

北川 健治
(平成29年5月17日まで)

山崎 菊雄
(平成29年5月19日から)

井川

岡上

村田

太田

中川

晃一 真美 由美 徹江 健江 理浩 敬治

第13回

平成29年8月2日～3日

青森県八戸市、福島県福島市を視察しました。移譲事務や保健所の設置、県からの支援策について説明を受け、市民への周知について最も効果があった方法、具体的な効果の検証、中核市移行と連携中枢都市圏との関連性、包括外部監査の導入、市職員の採用計画、専門職の採用試験の告知方法等について質疑しました。



福島市視察▲

第14回

平成29年8月4日

これまでの意見や提言を中間報告としてとりまとめ議長に報告するため、報告書の文言等について検討しました。

第15回

平成29年10月26日

市は、寝屋川市中核市移行基本方針(素案)についてパブリック・コメント手続を実施しました。その結果、22人から53件の意見があり、市民の方からいただいた意見のあらましと市の考え方についての説明や市議会が提出した中間報告書への対応状況について、報告がありました。主な対応状況の報告は次のとおりです。

- 中核市に対する市民理解の浸透、情報提供の実施
 - ▶ 市広報誌10月号から「中核市ねやがわへ」として、連載記事をスタートしている。
- 必要となる人材の確保及び市職員の意識向上
 - ▶ 平成30年4月1日採用に向けて採用試験を行うとともに、移譲事務への対応に向け、大阪府等への派遣研修など、人材育成に取り組んでいる。
- 教職員の育成・旧明德小学校の施設利用
 - ▶ 今後、研修計画等の作成に向け、府との協議・調整を図り、精査・検討していく。旧明德小学校の施設利用は全庁的な視野に立って引き続き検討を進めていく。
- 財政運営並びに地方交付税制度の動向への留意
 - ▶ より効率的、効果的な財政運営に努めるとともに、引き続き、国の動向を注視し、対応していく。
- 大阪府単独事務・特例条例事務の移譲受入れ
 - ▶ 市民福祉の向上の観点、また府内他市の受入状況等から総合的に精査している。
- 保健所の初期費用・支援
 - ▶ 大阪府に対し、府内先行中核市と同等の支援を要望するとともに、引き続き府と協議していく。
- 大阪府・国との事前協議
 - ▶ 総務省との事前協議に向け、大阪府と協議を進めている。

第16回

平成29年12月1日

大阪府羽曳野市にある大阪府動物愛護管理センターを視察し、中核市に移行した場合に大阪府から移譲される、動物の愛護及び管理に関する事務や課題について調査しました。



▲大阪府動物愛護管理センター視察

結び

市長は、平成30年3月市議会定例会において、「中核市の指定に係る申出」の議案を提出される予定です。この議案が可決されると、大阪府議会での議決を経て、正式に総務省へ中核市指定への申請が行われます。中核市移行調査特別委員会では、2月中に、議長に対して、中核市移行に関する調査結果を報告します。



12月定例会 議決結果一覧



議案番号	件名	議決結果
認定第1～7号	平成28年度寝屋川市一般会計歳入歳出決算認定（他4特別会計、2公営企業会計）	認定
報告第10号	専決処分の報告（平成29年度寝屋川市一般会計補正予算（第3号））	承認
議案第81号	寝屋川市職員の育児休業等に関する条例の一部改正	可決
議案第82号	寝屋川市立子育てリフレッシュ館条例の制定	可決
議案第83号	寝屋川市家庭的保育事業等の設備及び運営に関する基準を定める条例及び寝屋川市放課後児童健全育成事業の設備及び運営に関する基準を定める条例の一部改正	可決
議案第84号	寝屋川市指定居宅介護支援事業者の指定並びに指定居宅介護支援等の事業の人員及び運営に関する基準を定める条例の制定	可決
議案第85号	寝屋川市生産緑地地区の区域の規模に関する条例の制定	可決
議案第86号	寝屋川市立幼稚園条例の一部改正	可決
議案第87号	寝屋川市立市民体育館条例の一部改正	可決
議案第88号	寝屋川市立池の里市民交流センター条例の一部改正	可決
議案第89号	平成29年度寝屋川市一般会計補正予算（第4号）	可決
議案第90号	平成29年度寝屋川市国民健康保険特別会計補正予算（第2号）	可決
議案第91号	平成29年度寝屋川市介護保険特別会計補正予算（第2号）	可決
議案第92号	平成29年度寝屋川市後期高齢者医療特別会計補正予算（第2号）	可決
議案第93号	平成29年度寝屋川市水道事業会計補正予算（第1号）	可決
議案第94号	平成29年度寝屋川市下水道事業会計補正予算（第1号）	可決
議案第95号	財産の取得（子育てリフレッシュ館「子どもの遊びスペース」用備品）	可決
議案第96号	指定管理者の指定（寝屋川市立市民活動センター）	可決
議案第97号	指定管理者の指定（寝屋川市立西高齢者福祉センター）	可決
議案第98号	指定管理者の指定（寝屋川市有料自転車駐車場）	可決
議案第99号	指定管理者の指定（寝屋川市立市民体育館）	可決
議案第100・101号	人権擁護委員候補者の推薦（他1件）	適任
議員提案第11号	障害児者の生きる基盤となる「暮らしの場」の早急な整備を求める意見書	可決

※議案内容・議決結果は、市民情報コーナー、市議会ホームページからご覧いただけます。

市議会を傍聴
しませんか

市議会は、市政を運営する上で必要な予算や条例等の重要な事項を審議・決定したり、市政が適正に行われているかなどを問いただし、チェックする役目を担っています。

市議会で開催される本会議の様子は、どなたでも傍聴することが出来ます。

ぜひ傍聴にお越しください。

3月定例会の日程（予定）

2月27日（火）＝ 本会議
 28日（水）＝ 厚生、文教常任委員会
 ※午後1時…総務、建設水道常任委員会
 3月1日（木）＝ 本会議（市政運営方針演説）
 7日（水）、8日（木）＝ 本会議（代表質問）
 12日（月）、13日（火）＝ 厚生、文教常任委員会
 14日（水）、15日（木）＝ 総務、建設水道常任委員会
 19日（月）＝ 本会議

※いずれも午前10時から（2月28日の一部を除く）。
 議事の都合で変更される場合があります。