

特集
ごみ減量・プロジェクト



広報

ねやがわ

平成29年
(2017年)

No.1370

5


議会だより合併号

市ホームページ

 www.city.neyagawa.osaka.jp




市フェイスブック

 www.facebook.com/city.neyagawa




市 YouTube 公式チャンネル

 www.youtube.com/user/neyagawacityoffice

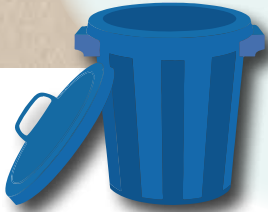


広報アプリ

 machihiro.town/lp/osaka_neyagawa



ごみ減量・プロジェクト



～ “1万トン減らそう” 未来のために!! ～

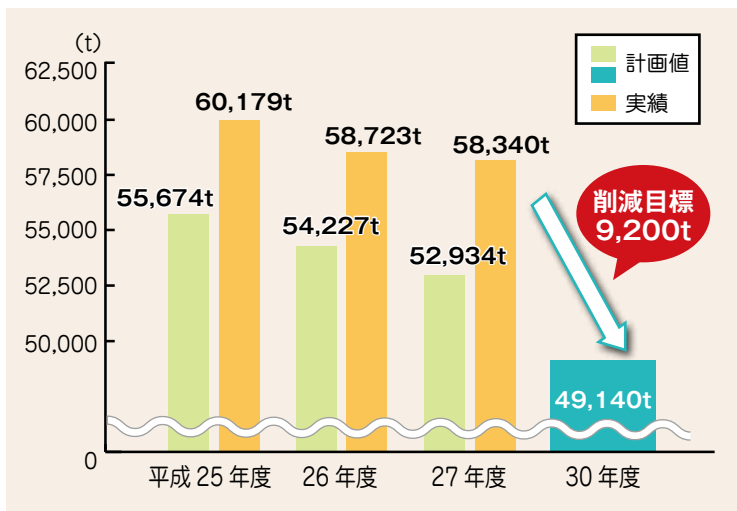
問 環境総務課 (☎824・0911)

◆ ごみ減量緊急事態宣言 ◆

- 平成27年度の焼却ごみ量は、計画値より約5400トンも超過しています。
- このままでは、平成30年稼働開始予定の新焼却施設の焼却能力を超えてしまい、稼働に影響を与える可能性があります。

市の
ごみの
現状

焼却ごみ量



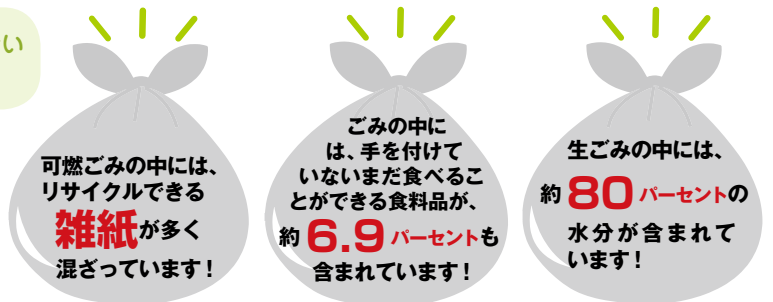
ごみは見た目の
「大きさ」ではなく、
「重さ」です。



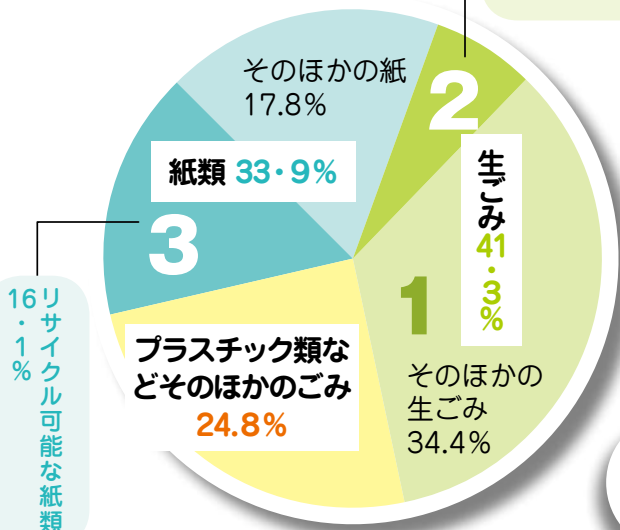
出されたごみを調査してみると…

家庭から出された可燃ごみの 分析調査から

手を付けていない
食料品 6.9%



※減らすことができるごみがたくさんあることが分かりました!



では、どうやって
ごみの量を減らせば
良いでしょうか?



どうやって
ごみを
減らす？

この **3** つの取り組みを行えば…

年間合計約 **1万トン** のごみが
削減できます！

1 生ごみの水切り



生ごみの中の水分をもう一絞り



生ごみに含まれている**80パーセント**の水分を**60パーセント**にすると、年間約 **2,300トン** の削減に！

◆ 生ごみの中の水分をもう一絞り！ ◆



水切り器具を利用するか、手で直接ギュッと絞ってごみを軽くする



2 食品ロス

可燃ごみから取り出した、まだまだ食べられそうな食品



◆ 食べることができるとても食品、もったいない！ ◆

- 食材を
 - ・買い過ぎない
 - ・使い切る
 - ・食べ切る
- 冷蔵庫や食品庫の中を整理する

残さず食べよう！ **30・10** 運動 (サンマルイデマル)

宴会など、外食の際に、食べ残しを減らすよう、「乾杯後30分は料理を楽しむ」「お開き10分前は、食べ残しがないよう、自席に戻って料理を楽しむ」という取り組みです。

取り組ませよう！

手付かずの食品を全て消費すると、年間約 **2,300トン** の削減に！



3 雑紙



リサイクル可能な雑紙を分別しよう！



リサイクル可能な紙類を全てリサイクルすると、年間約 **5,500トン** の削減に！

◆ 雑紙を可燃ごみに出さないで！ ◆



■ 古紙回収に出せる紙 ■

- ラップの芯
- 紙パック
- 広告紙
- ティッシュ箱
- お菓子の箱



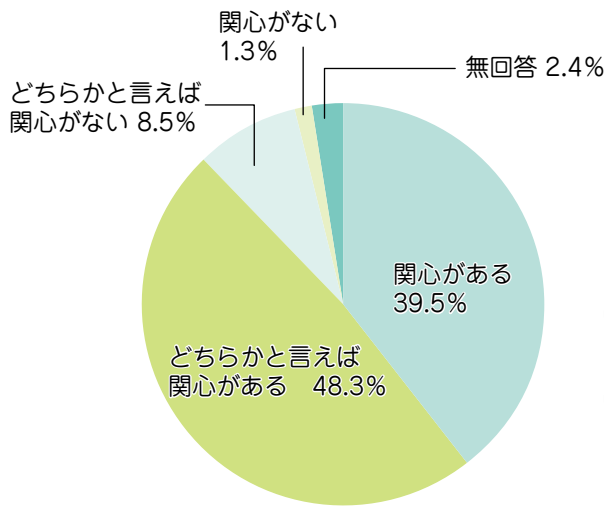
市民の ごみに 対する意識

ごみ減量・リサイクル

～アンケート調査から～



ごみ減量やリサイクルについて関心がありますか？



ごみの分別などについて、男性よりも女性の関心が高く、また50歳以上の市民に比べ、40歳代以下の市民の関心が低くなっています。

これから多くの世代にごみ減量の大切さを周知していきます。



日頃から心掛けていることはありますか？

- 資源とごみは分別している
- 詰め替え商品を選んで買っている
- 生ごみは「水切り」して出している
- 資源集団回収に出している
- マイバッグを持参し、レジ袋を断っている
- 白色トレイなど店頭回収に出している
- 使い捨て商品をなるべく買わない

これらの心掛けを市民全員で取り組めば、もっとごみを減らせませうね！



市が認定する、上級ごみ減量マイスターとして、平瀬幸雄さん(日新町)は、地域のみなさんになぜごみを減量しなければいけないのか、また、分別の仕方や生ごみの水切りなど具体的な方法について啓発しています。

小さな活動が、大きな成果に

上級ごみ減量マイスター



平瀬幸雄さん
(日新町)

ごみ減量
マイスター
に聞く





ごみ減量の

いろいろな取り組み



市は、ごみ減量に取り組む市民の皆さんへ、力強い支援を行っています。

府内トップクラスの報奨金！

資源集団回収活動

地域の自主的な活動の一つとして資源集団回収を奨励し、新聞・雑誌・雑紙などの古紙類、古布、アルミ

缶の回収量に応じて、報奨金1キログラム当たり6円を交付しています。
※団体の登録は随時受け付けています。



水切り器の実演！

ねやがわ発出前講座などでごみ減量方法を

紹介

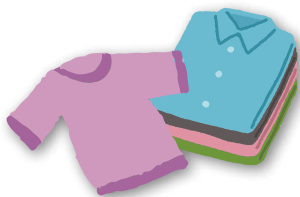
ごみ減量に関する出前講座や、「ゴミセン祭り」などで、生ごみの水切り方法などを実演しています。水切り器を利用し、使い勝手などのアンケートに答えてくれる人に、水切り器を配布しています。

ごみ減量についての出前講座

▽場所 市内の会場を申込団体が用意
▽対象 市内在住・在職・在学の10人以上で構成する団体など
※日時、申込方法など、詳しくは環境総務課へ問い合わせてください。

持ち込みごみの一部無料引き取り

ごみの持ち込みには手数料がかかりますが、分別された古紙・古着は無料で引き取ります。



くりしてくれと笑います。

市の未来のため、「環境人間」を育てる

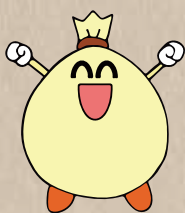
地元の自治会や子ども会では40年余り前から、古紙とアルミ缶を回収しています。平瀬さんが一緒に回ると、進んで生き生きと活動している子どもたちの笑顔にいつも感動するそうです。最初に参加した子どもも多くはもう社会人になりました。家庭や地域、会社など身の回りでごみ減量を実践する「環境人間」に育っているはずです。

いずれ、市民一人一人が、ごみを分別・減量し、できるだけごみを出さないようになり、最終目標は「市から燃えるごみは一切、出さない」「リサイクル可能なごみは、リサイクル率100パーセント」と、熱く語りました。

生ごみ処理機など購入費の一部補助

生ごみ処理機又は生ごみ堆肥(たいひ)化容器を購入する人に費用の一部を補助します。購入前に補助金の交付申請をしてください。

▽対象 市内で継続して使える市内在住の人
※補助金額、申請方法などは問い合わせてください。



もくじ

2 特集「ごみ減量・プロジェクト」

7 トピックス

平成29年度予算がスタート

環境フェア

歯の健康展・市民の集い ほか

13 インフォメーション

・市からのお知らせ……………13

・安全・安心……………18

・税・保険・年金……………19

・健康・福祉……………22

・人権……………25

・子育て・教育……………25

・アウトドア・スポーツ……………28

・文化・交流……………31

37 市民情報ひろば/公共機関・団体

39 地域で子育て (子育てイベントの案内)

40 フォトニュース

議会だより

42 いまむかし写真館

43 アンケート

※問い合わせ先の課(室)名に電話番号が記載されていないときは、
市役所代表番号☎824・1181で担当課(室)名を伝えてください。



今月の表紙

5月5日はこどもの日。

市立こどもセンターでは、子どもの笑顔があふれています。

年齢別交流会では、保護者と子ども、保育士が遊びや絵本の読み聞かせ、紙芝居で交流します。

納期限のお知らせ

～忘れずに納めましょう～

★固定資産税・都市計画税

全期・第1期(固定資産税課)……………5月31日

★軽自動車税(市民税課)……………5月31日

<口座振替が便利です>

納期限に自動で口座から引き落としして納めることができます。納め忘れがなくなりますので利用してください。

★留守家庭児童会保育料(青少年課) ……5月31日

★保育所保育料(保育課)……………5月31日

<納付相談など>

市税、国民健康保険料については、平常業務のほかに、毎週木曜日(祝日を除く)午後8時までと毎月第4日曜日(5月は28日)午前9時～午後5時30分に納付相談と納付を受け付けています。



乳がんグローブを配布

乳がんは日本人女性の11人に1人がかかると言われており、近年は若い女性を中心に増加傾向にあります。

女性が気軽に自己触診を行えるよう、5月下旬に市内在住の平成30年3月31日現在で30歳の女性に手指の触感を高める乳がん自己検診補助グローブを配布します。

※自己触診は必ずプレストケアグラブ（乳房自己検診補助用具）が必要なわけではありません。

図 健康推進室



平成29年 工業統計調査

調査員が訪問し、調査票を配布しますので、調査への協力をお願いします

配布期間 … 5月初旬～5月下旬

回収期間 … 6月初旬～6月下旬

6月1日現在で全国の従業者4人以上の製造業の事業所を対象に調査を行います（従業者が4人未満の事業所は、従業者数などを確認する準備調査を行います）。

調査の結果は、国や都道府県、市区町村などがこれからの行政を考える重要な基礎資料として活用されます。調査内容は、法律により統計以外の目的に使用することは固く禁じられています。



コウちゃん

図 総務課

北川市長の笑顔だより



先月の笑顔だよりでお知らせいたしました、打上川治水緑地での「桜のライトアップ」。13日間で市内外から約3万5000人の方々が来場され、「夜桜」を楽しんでいたいただきました。

天候不順の影響で桜の開花が遅れましたが、皆様から「ライトアップされた素晴らしい夜桜を見る事ができた」「来年も是非開催してほしい」などのお言葉を頂き、心からうれしく思っております。

この桜のライトアップが全国的に有名なイベントに育ち、「桜」と言えば寝屋川」というイメージが定着し、市外の方に本市が魅力的で訪れたいと思っただけのまちとなるよう、また、桜が市民の皆様にとって、「誇り・和み」となり、親しまれる文化となるよう、引き続き、「サクラ☆プロジェクト」を推進してまいります。

市では、命を守る施策として

様々な事業を実施していますが、今年度は（仮称）健康増進計画などの策定に向け、健康に関する意識調査の実施、レセプトデータや健診データの分析を行うことで、より一層、市民の皆様の健康増進を計画的に推進してまいります。

また、生活習慣病の予防を図るための特定健康診査事業においては、心電図検査の項目を追加するとともに、がんの早期発見早期治療を図るための検診では、受診率向上のため、対象の方への受診勧奨チラシの配布を始め、新たに乳がんの自己検診補助用具の「乳がんグローブ」を30歳の女性に配布いたします。

今後市民の皆様が安心して健康で生き生きと暮らすことができる、「笑顔が広がるまち寝屋川」の実現に向け、職員一丸となって取り組んでまいります。

平成29年度

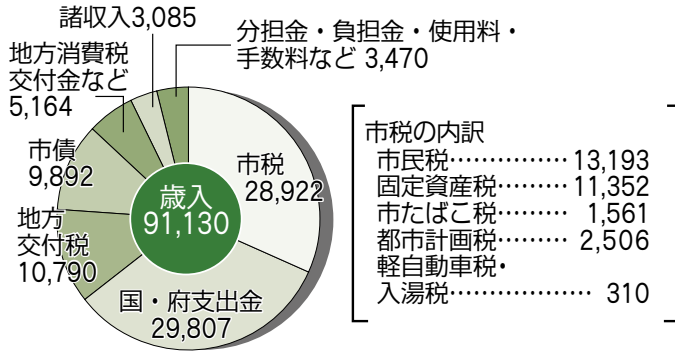
予算がスタート

一般会計予算 911億3000万円

次代につなげる
寝屋川市をつくるために

一般会計歳入予算(収入の内訳)

(単位:百万円)

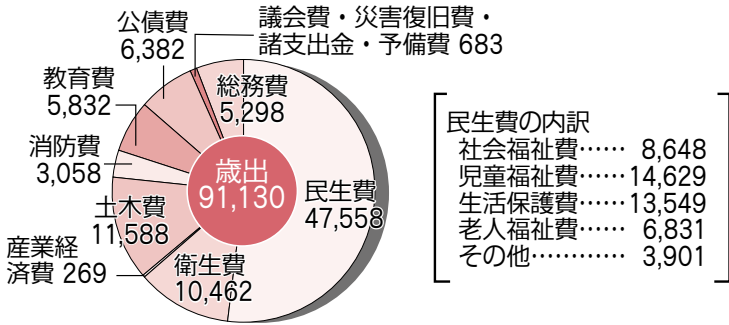


市税の内訳
 市民税…………… 13,193
 固定資産税…………… 11,352
 市たばこ税…………… 1,561
 都市計画税…………… 2,506
 軽自動車税・入湯税…………… 310

将来につなげる施策・事業への予算の重点化を図るなど、「笑顔が広がるまち 寝屋川」の実現を目指した予算編成としました。
 ※詳しくは市ホームページ「財政課」を見てください。

一般会計歳出予算(支出の内訳)

(単位:百万円)



民生費の内訳
 社会福祉費…………… 8,648
 児童福祉費…………… 14,629
 生活保護費…………… 13,549
 老人福祉費…………… 6,831
 その他…………… 3,901

予算規模

一般会計は911億3000万円、平成28年度予算より13億3000万円増加しています。特別会計は576億2200万円(対前年度8億9000万円増)、公営企業会計は178億9800万円(対前年度10億4000万円増)となり、予算総額は1666億5000万円増となっています。

<用語説明(主なもの)>

民生費…………… 高齢者・児童・障害者の福祉、生活保護などにかかるお金
 衛生費…………… ごみ・し尿の処理、健康増進、予防接種などにかかるお金
 土木費…………… 道路・下水路・公園の建設や管理などにかかるお金
 教育費…………… 小・中学校、幼稚園、図書館、市民体育館などにかかるお金
 公債費…………… 市債の元利償還などにかかるお金

会計別当初予算額

		当初予算額(前年度比)
一	般 会 計	911億3,000万円(1.5%増)
特別会計	国民健康保険	345億8,200万円(0.5%増)
	介護保険	196億7,500万円(2.6%増)
	後期高齢者医療	31億4,100万円(7.9%増)
	公共用地先行取得事業	2億2,400万円(0.4%増)
	小 計	576億2,200万円(1.6%増)
公営企業会計	水道事業	57億8,500万円(5.7%増)
	下水道事業	121億1,300万円(6.4%増)
	小 計	178億9,800万円(6.2%増)
合 計		1,666億5,000万円(2.0%増)

<用語説明>

一般会計…………… 地方公共団体の基本的な経費を計上している会計
 特別会計…………… 特定の歳入で賄うべき事業のための会計(一般の歳入歳出と区別する必要があるもの)

主な事業

区分	事業名	平成29年度当初予算額
新規	待機児童ZEROプラン	1億9,233万円
拡充	(仮称)子育てリフレッシュ館設置事業	4億5,970万円
拡充	非常食用食料等の充実	6,031万円
新規	ドクターカーの導入	2,281万円
拡充	中核市への移行の推進	106万円



7月 29日(土) 30日(日) 打上川治水緑地開催!!

寝屋川まつり

出演者・市民模擬店出店者・ボランティアを募集

市民パフォーマンス

- 日時 7月30日(日) 午後2時30分～4時30分(予定)
- 募集内容 よさこい、吹奏楽演奏、バトントワリングなど演技にふさわしいもの



市民模擬店

- 日時 ①7月29日(土) 午後3時30分～9時
②30日(日) 午後2時30分～9時
- 出店品目 物品販売、食品販売、ゲームなど
- 募集店数 約40店
- 対象 市内在住・在職・在学の人で構成し、団体運営の規約などがあり、売上利益を全て活動資金とする市内で活動する非営利団体(書面審査あり)
- 出店料 3万円(テント・机などのレンタル料として)

ボランティア

- 内容 準備・後片付け、当日のイベント従事・庶務、警備など
※詳しくは問い合わせてください。

申込・関 所定の用紙(市民活動振興室又は市ホームページ「募集情報」)及び必要書類を直接又は郵送、FAXで5月19日(金)=必着=までに寝屋川まつり実行委員会事務局(〒572-8555本町1番1号市民活動振興室内、FAX825・2638)

小ステージ・ふれあいステージ

- 日時 ①7月29日(土) 午後3時30分～9時
②30日(日) 午後2時30分～9時
- 募集内容 ダンス、バンドなどステージで演技・演奏できるもの
- 対象 市内在住・在職・在学のアマチュアのグループ又は個人(申し込みが多いときは審査による)



申込・関 希望するステージ名(小ステージ・ふれあいステージ)、グループ名、メンバー構成、ジャンル、代表者の住所・氏名・電話番号を書いたものと演技などを記録したCD又はDVDを同封して郵送で5月22日(月)=必着=までに寝屋川青年会議所(〒572-0084香里南之町26番13号(77, 香里プラザ2階202号室)ステージ係宛 ☎834・5121=平日午後1時～5時30分)
※①6月5日(月)までに審査の結果を合格者にお知らせします②CDなどは返却しません。



環境フェア

6月11日(日)

午前10時～午後3時

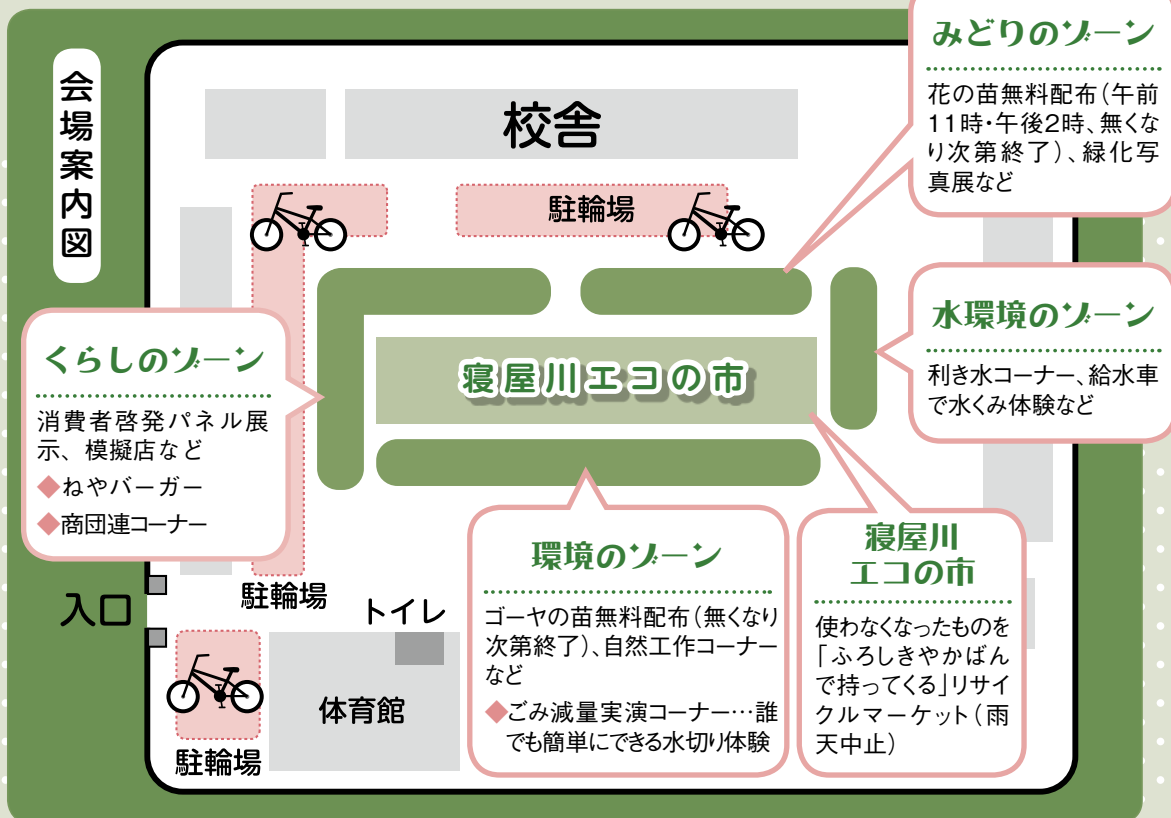
(雨天一部中止、暴風・大雨・洪水など各種警報発令時中止)

場所 市立中央小学校

6月の環境月間に「みどり・水・くらしを考えよう」をテーマに開きます

※当日のイベント開催の有無については、6月11日(日)午前7時から市ホームページ又は防災行政無線電話応答サービス(☎824・2037)で確認できます。

図 環境推進課



カーボンオフセットの取り組み

イベントで排出される二酸化炭素(CO₂)を、大阪ガスの協力のもと地元企業の省エネ活動により削減されたCO₂で埋め合わせをすることで、CO₂の排出量を実質ゼロにします。

環境にやさしい生活を

- ◆会場周辺に駐車場はありません。公共交通機関や徒歩、自転車で来てください。
- ◆買いたるもの袋を持って来るなど、ごみの減量に努めましょう。
- ◆たばこやごみのポイ捨てはやめましょう。

ボランティア活動を行っている人の推薦を

緑化・清掃などボランティア活動を行っている人に「美しいまちづくり表彰」として感謝状を贈ります。対象となる人を推薦してください。

対象 市内の都市公園・広場・道路などで自主的かつ積極的に美化・清掃活動を5年以上にわたり月1回以上行っている個人又は団体(自治会を含む)
※自薦、他薦は問いません。他薦は1人又は1団体を推薦してください。

推薦 5月17日(水)までに環境推進課

表彰式 6月11日(日)、市立中央小学校(体育館)





テレビでも人気の
澤口俊之さんによる
講演会もあります

市と市歯科医師会は、市民の皆さんの健康づくりのため「歯の健康展・市民の集い」を開きます。

▽日時 6月3日(土) 午前10時～午後3時(受付終了)

▽場所 市立総合センター・市立保健福祉センター

▽内容など 下の表のとおり

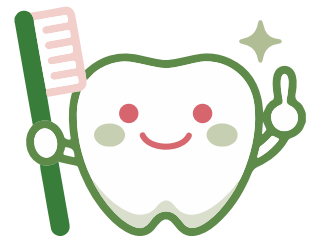
▽入場料 無料

▽健康推進室

歯の健康展・市民の集い
歯は命 健口は健康の第一歩

市立総合センター

	内容	時間	場所
1階	遊びコーナー…ふわふわエアマット(3歳～小学校2年生)	午前10時～午後3時	駐車場(正面)
	献血(18歳～69歳)		玄関ホール
	ワガヤネヤガワ健康ポイントコーナー(高校生を除く15歳以上の人)		通路
	国民健康保険コーナー		
	式典(8020表彰・講演会)	午後1時30分～3時30分	講堂
	講演会「脳と食育」・講師=澤口俊之さん(人間性脳科学研究所所長) ※①「8020被表彰者」以外の方は、入場者が多いときは入場できないことがあります②式典では手話通訳を行います。		
2階	寝屋川保健所・パネル展示	午前10時～午後3時	講堂前
	遊びコーナー…ボールプール(1歳6か月～就学前の子ども)		どんぐり教室
	歯科技工の展示		通路
	口腔(こうくう)衛生器具展示		ロビー
	歯科防災コーナー(新設)		受付横
3階	食育コーナー	午前10時～午後3時	中央公民館前
4階	ブラッシング指導・フッ素塗布(1歳6か月～小学校6年生)	午前10時～午後3時	第1研修室・第2研修室
	子どもの歯の健康相談(15歳までの子どもと保護者)	午前10時～11時30分・午後1時30分～3時	講義室
	児童作品(絵画)展示	午前10時～午後3時	通路
	口腔衛生パネル展示		ロビー
	「歯の本」展(6月1日～4日)	午前9時～午後5時	中央図書館



8020表彰対象者

年齢	生まれ年
80歳	昭和12年(1937年)
85歳	昭和7年(1932年)
90歳	昭和2年(1927年)
95歳	大正11年(1922年)
100歳	大正6年(1917年)
105歳	大正元年(1912年)

市立保健福祉センター

	内容	時間	場所
1階	歯の健康診査・ブラッシング指導(高校生を除く15歳以上の人)	午前10時～午後3時(8020検診は午前11時30分まで)	休日診療所
	歯の健康相談(高校生を除く15歳以上の人)	午前10時～11時30分・午後1時30分～3時	
	スタンプラリー記念品交換<小学生までの人600人(先着順)>	午前10時～午後3時	ロビー

**オープニングプログラム
「わくわくステージ」**

内容	時間
舞台揮毫(きごう)	午前11時
式典・主催者挨拶	午前11時30分
来賓祝辞・来賓紹介	午前11時40分
和太鼓	午前11時55分
子ども合唱とソプラノソロ	午後0時10分
パントマイム	午後0時40分
草笛	午後0時55分
キッズダンス	午後1時10分
フィリピン舞踊	午後1時25分
パントマイム	午後1時40分
癒しのフラ♡アロハの心	午後1時55分
アンデスの風	午後2時10分
テノール中塚昌昭と ボイトレMy Roof	午後2時50分
あの時の青春フォークを あなたと共に…	午後3時20分
フィナーレ・和太鼓	午後3時50分

5月13日(土)

オープニングプログラム

午前11時～午後4時5分、2階講堂、内容は左の表のとおり。
※変更する可能性があります。

和歌山県すさみ町特産物即売会

午前10時～(売り切れ次第終了)、1階ロビー。
●即売品(予定)…さんま寿司・芋餅・干物など

卓球広場

午前10時30分～午後4時、3階軽スポーツ室、上靴が必要(ラケット・球は貸し出します)。

市民川柳大会

午前10時～正午(受付は午前11時まで、各題3句以内)、4階第1研修室、兼題「揃う」「なでる」「編む」「浮く」。

模擬店

午前11時～(売り切れ次第終了)、1階ロビー、やきもち・おでん・フランクフルトなど(あてものは午前10時から)。

5月14日(日)

ふれあいステージ

午前11時～午後5時、2階講堂、プログラムは右の表のとおり。
※変更する可能性があります。

囲碁・将棋対局

午前10時～午後4時、4階第1研修室、一般参加者との自由対局。

健康体操

①午前10時30分～正午②午後0時30分～2時、3階軽スポーツ室、動きやすい服装で、タオルが必要。

古武道

午後2時30分～4時、軽スポーツ室、動きやすい服装。

模擬店

午前11時～(売り切れ次第終了)、1階ロビー、餃子・豚汁・ぜんざいなど。

ふれあいステージプログラム

演目	時間
大正琴演奏	午前11時
パントマイム	午前11時30分
アンサンブル・ピアノ	午前11時45分
邦楽・民謡演奏	午後0時25分
詩吟への誘い	午後1時
民謡	午後1時30分
居合・杖術演武	午後1時50分
民謡	午後2時20分
カラオケ(歌唱)	午後2時40分
社交ダンス	午後3時10分
ハンガルの唄	午後3時30分
パントマイム	午後4時
軽音楽	午後4時15分
フィナーレ	午後4時50分

5月13日～14日

1日体験及び販売コーナー

午前10時～(材料が無くなり次第終了)、1階ロビー・4階、着付け・絵手紙など。
※日により体験できる内容が異なります。詳しくは市ホームページ「中央公民館」をご覧ください。

作品展

午前10時～午後5時、1階玄関ホール…花の寄せ植え・苔玉(こけだま)・手まり、4階フロア…書道・写真・絵画、第2研修室…ちぎり絵・絵手紙・俳画、講義室…絵画、視聴覚室…手編み、工芸室…俳句・川柳・着付け・帯結び、和室…着付け

イベントコーナー

①午前11時～(材料が無くなり次第終了)、おもちゃ作り・似顔絵など②午後2時～、紙芝居、いずれも2階講堂前及び3階公民館事務所前。

朝市

午前10時～(売り切れ次第終了)。
●販売品(予定)…野菜、新茶など

**公民館
まつり**

「豊かな人間性の育成と新しいコミュニティの創造」をテーマに、公民館に集う各サークルが日ごころの活動成果を発表します。
市民中央公民館(☎838・0189)



市からの お知らせ

広報誌閲覧アプリ「マチイロ」を利用してください

スマートフォンなどで使えるアプリ「マチイロ」で広報ねやがわを便利に読むことができます。
▽利用方法 ①左のQRコードを読み取り「マチイロ」アプリをダウンロード②アプリを起動し、性別・生年月日・居住地などを入力



※①利用料は無料です（通信料がかかります）②「マチイロ」は株式会社ホープ（☎092・716・1404）が運営しています③アプリ内で表示される広告は市とは一切関係ありません。

市役所本庁舎の守衛業務 民間委託に伴う火葬許可証の 発行時間を変更

4月1日から、市役所本庁舎の守衛業務を民間委託しています。これまで職員が行ってきた戸籍届出書の受領などの業務を警備員が行

うため、閉庁時間帯の火葬許可証の発行時間帯が変更になっています。

△平日閉庁時▽

○午後5時30分～7時30分：従来どおり、本庁舎守衛室で交付
○午後7時30分～翌日午前9時：死亡届は預かり、火葬許可証は翌日午前9時以降に守衛室又は市民課で交付

△土・日曜日、祝日▽

○午前9時～午後7時30分：従来どおり、本庁舎守衛室で交付
○午後7時30分～翌日午前9時：死亡届は預かり、火葬許可証は翌日午前9時以降に守衛室又は市民課で交付

△年末年始▽

○午前9時～正午、守衛室で交付（1月1日を除く）
△ 資産活用課

市政

市役所日曜窓口 （第4日曜日）5月は28日

△業務実施窓口▽

市民課、保険事業室、納税課です。※取り扱いきれない業務もありますので、事前に担当課に確認してください。

△各担当課又は企画政策課

みんなのまちづくり支援 自動販売機を設置

公共施設などに設置された飲料用

教育長の就任



市は、3月21日に市議会の同意を得て、高須郁夫さん（63歳）Ⅱ写真Ⅱを教育委員会教育長に任命しました。任期は4月1日から3年間です。

高須教育長は平成25年4月1日から教育長を務めていますが、今回の任命により、これまでの教育委員長と教育長が一本化された、新たな制度に基づき教育長に就任しました。

△ 教育政策総務課

策定しました。

※詳しくは市ホームページ「人事室」を見てください。

△ 人事室

市政への意見・提言を受付

市民の皆さんから市政について気軽に意見や提言を出してもらい、市政運営の参考にしています。

△ 受付

次のいずれか
○市役所玄関ホール、市立総合センター1階、各シティ・ステーションに設置の「広聴ボックス」に投かん
○郵送又はFAXで広報広聴課（〒571-8555本町1番1号、FAX 821-3041）

○市ホームページ「ご意見」ご提案・お問い合わせ」から入力

△ 広報広聴課（広聴担当）

母子家庭等自立支援給付金

ひとり親家庭の母及び父の就業を

第6期定員適正化計画の 策定

平成31年度の中核市移行を踏まえ、①中核市にふさわしい執行体制の整備②職員が健康に働き、効率的な職務遂行ができる組織づくり③財政状況を踏まえた機動的な定員管理を目的に、第6期定員適正化計画を

△ 企画政策課

自動販売機の販売売上金の一部を寄付金として、現在から将来にわたる市民福祉の向上に寄与する施策・事業に活用するため、設置しています。これまで、基金として積み立てた寄付金を財源として、妊婦健康診査事業の拡充、学園ICT化構想事業などを行いました。

みんなのまちづくり支援自動販売機（上部の黄色い看板が目印です）は、市役所や市内公共施設など33か所に設置しています。



支援するために行います。

○自立支援教育訓練給付金…雇用保険制度の教育訓練給付の指定講座等を受講する人に、講座修了後に給付金を支給します。

○高等職業訓練促進給付金…看護師などの資格を取得するため1年以上養成機関などで修学する人に修学期間（最長36か月）、給付金を支給します。

※修了したときは、修了支援給付金を支給します。

※
いずれも受講申し込み前に事前相談が必要です。支給金額などについて詳しくは、市ホームページ「ごもを守る課」を見てください。
☎ こともを守る課

市民公益活動災害補償制度

市民活動を安心して行うため、公益活動中に起きた事故によるけがなどの傷害や賠償責任を負ったときに、市が契約した保険で補償します。

▽対象 市民5人以上の団体による、自主的に営利を目的としない市民公益活動（地域社会活動、青少年健全育成活動、社会福祉・社会奉仕活動）

※①政治・宗教・営利に関わる活動、共同保育などの保育を目的とする活動、スポーツ・レクリエーション・文化などの自己の楽しみの活動や趣味を深める活動、宿泊を伴う活動を除きます②市への事前登録は不要で

す。
☎ 各団体の担当課又は市民活動振興室

くらしの情報

消費者月間特別講座

△消費者月間特別講座▽

▽日時 5月25日（木）午後1時30分～3時

▽場所 市立消費生活センター2階会議室

▽テーマ 「スマホ・ケータイ安全教室～シニア編操作型～」

▽定員 市民24人（申込順）

▽受講料 無料
申込・☎ 5月1日（月）午前9時から電話で市立消費生活センター（0228・04280）

家庭で処理に困る廃油（食用油）を回収

5月26日（金）午後1時～3時、市立消費生活センター。
※業務用・未使用油は回収しません。

☎ 「市消費者協会」・前田（0222・1997）

募集情報

保育所アルバイト職員登録者募集

▽勤務日時 月～土曜日のうち週5

5月は消費者月間「行動しよう 消費者の未来へ」

知っておきたい くらしの豆知識

お金を支払っても商品を受け取れないなど、詐欺的なケースの相談が多い中、日頃の生活の中で気を付けたいポイントをお伝えします。

△トラブルを避けるために▽

○すぐに契約しない…本当に必要？いま、契約しないといけないもの？と自分自身に問い掛けてみましょう。

○契約前に情報収集…契約後、時既に遅しとならないよう、事前にしっかりと確認をしましょう。インターネット上には間違った情報やうその情報もあります。

○勧誘を受けても、要らないときはきっぱり断る…「要りません」とはっきり言いましょう。

日間、午前8時45分～午後5時15分（38時間45分）

▽職種 保育士

▽日給 1万円
申込 履歴書・免許証などの写しを直接又は郵送で人事室（〒572-8555本町1番1号）

※①登録後に面接を行い、採用者を決定します②交通費は実費支給（支給条件があります）。

☎ 勤務日・勤務時間・給与・勤務

「結構です」は承諾した意味にも受け取れます。

○契約書面・領収書などは保管しておく…契約内容や支払いを確認できる大切な書類です。

○生活を圧迫させるような契約はやめる…クレジットカードを使うときは、手数料も意識しましょう。リボ払いは特に要注意です。

○困ったときは、公的機関にまず相談を…インターネット上には、悪質な業者の相談窓口が存在します。どこに相談したらよいのか分からないときは、公的機関に適切な相談窓口を案内してもらいましょう。

☎ 消費生活センター

場所など…保育課、採用…人事室

市放課後子ども総合プラン運営委員会委員を募集

▽対象 現在、市の審議会などの委員に就任又は応募していない、市内在住・在職で年4回（平日1回2時間程度）の運営委員会に参加できる人1人

▽任期 平成29年7月から2年間
▽報酬 9000円（出席1回）





▽選考方法 面接及び小論文
申込・園 住所、氏名、生年月日、職業、電話番号を書いて、「放課後の子どもたちの居場所について」をテーマに（800字程度、様式は自由）5月15日（月）必着まで直接又は郵送で青少年課（☎8013・0075）

※必要書類については事前に問い合わせてください、提出書類は返却しません。

「平和のぼら」写真を募集

恒久平和を希求するまちづくりの一環として、昨年に応募のあった市民100人に配布した「平和のぼら」の写真と、平和に向けたメッセージを募集し、「恒久平和を願う市民のつどい」や市役所などで展示します。
 ※写真は返却できません。

申込・園 写真（2判・カラー）と平和に向けた一言メッセージを直接又は郵送で6月23日（金）必着まで
 人権文化課（〒572-8555

5本町1番1号） 放置自転車などの 啓発等業務委託先を募集

寝屋川市駅・萱島駅・香里園駅周辺の放置自転車などの啓発等業務を行う委託先を募集します。

▽対象 ①市内で活動する団体②自治会（個人は対象外）③市の入札参加資格者名簿に登録されている者

▽選考方法 プロポーザル（企画提案）方式により、提出された書類を審査し、選定

▽説明会 5月15日（月）午後3時、市役所本館3階入札室

※申請者は必ず出席してください。

申込・園 申込書を5月22日（月）午前9時～午後5時必着まで直接又は郵送（書留郵便）で道路交通課（〒572-8555本町1番1号）

環境・まちづくり

市内4駅前一斉清掃

社会を明るくする運動推進委員会や各種団体の協力で行います。

▽日時 6月4日（日）午前9時集合～雨天中止

※雨天のときは、午前7時30分に市ホームページでお知らせします。

▽集合場所 ①寝屋川市駅東側広場②萱島駅東口③香里園駅西側広場④東寝屋川駅東側広場のいずれか

※軍手やごみを入れるビニール袋などを持ってきてください。

園 市民活動振興室

市民緑化教室 ～初夏を彩る寄せ植え～

花や土に触れて家庭で緑化の意識を高めてもらうため、下の表のとおり行います。

申込 5月1日（月）午前9時から直接

園 水・みどり室（公園担当）

みんなであつくり 安全で清潔なみどり豊かなまち

「美しいまちづくり条例」では、タバコの吸い殻や空き缶のポイ捨て、ペットのふんの放置や歩行喫煙の禁止など、美しく清潔なまち、子どもたちにも安全なまちをつくるための内容が規定されています。

みんなの力でより美しいまちにするために、いま一度、考えてみませんか。

市内4駅での啓発状況

市内4駅を重点地区と定め、歩行喫煙者に対し、美しいまちづくり推進員と市職員の協働で、駅前周知啓発活動を行っています。

▶**たばこの吸い殻が約7割減少**▽

市内4駅に定点を設置し、定期的にたばこの吸い殻調査を行っています。

平成18年度の月平均が760本に対し、21年度以降は200本前後と減少しています。

詳しくは市ホームページ「環境推進課」をご覧ください。

園 環境推進課

市民緑化教室

日 時	場 所
5月17日（水） 午前10時～正午	市立西南コミュニティセンター
	午後2時～4時 市立東北コミュニティセンター
18日（木） 午前10時～正午	市立西北コミュニティセンター
	午後2時～4時 市立西コミュニティセンター
19日（金） 午前10時～正午	市立東コミュニティセンター
	午後2時～4時 市立南コミュニティセンター

※①市内在住の人各50人（申込順）が対象です②材料費500円が必要です。

新ごみ処理施設の建設工事

工事は平成30年3月に完了予定です。平成28年度は工場エリアの建屋工事を行い、10月にはプラント工事に着手しました。平成29年度は引き続きプラント工事や事務所エリアの建屋工事、試運転などを行います。

※工事の状況や今後の予定など詳しくは、市ホームページ「ごみ処理施設建設室」又は問い合わせください。

園 ごみ処理施設建設室

草花の無料配布

春の緑化旬間・月間に伴い市民への緑化啓発のために行います。



▽日時 5月23日(火) 午前9時30分
 ▼場所 各コミュニティセンター
 ▼花の種類 ベゴニア、マリーゴールド、ペチュニア、アゲラタム、けいとう
 ※①いずれも定員120人(先着順)、1人1株で子どもには配布しません②定員に達したときは、開始時間前に配ることがあります③持ち帰り用の袋を持って来てください。
 固 水・みどり室

春の緑の募金

大切な自然を守って地球温暖化を防止し、大阪を緑豊かにする募金です。個人や会社、団体などの協力をお願いします。

▽期間 5月31日(水)まで
 ▼募金箱設置場所 市役所総合案内、各シティ・ステーション、各コミュニティセンターなど27か所
 固 水・みどり室(公園担当)

ひょうたんなどの苗を無料配布

5月15日(月) 午前9時30分～午後5時、南寝屋川公園管理棟、ひょうたん・おもちゃかぼちゃ、約200株(先着順、1人2株まで、種類は選べません)。
 固 南寝屋川公園管理事務所(☎824・6262)

相 談

日曜法律相談(第4日曜日)

△予約の方法▽

前の週の月曜日(月曜日が祝日のときは翌日)の午前9時から専用電話(☎824・1155)で受け付けます(申込順)。
 ※平日の法律相談は、1週間前の同じ曜日から予約できます。土・日曜日、祝日、年末年始は予約の申し込みができません。
 固 広報広聴課(広聴担当)

総合労働相談ダイヤル

大阪労働局では、解雇、労働条件、配置転換、いじめ、嫌がらせなどの労働問題についての相談を受け付けています。

▽総合労働相談ダイヤル ☎0120・939・009、☎06・7660・0072(毎週月～金曜日の午前9時～午後5時(火曜日のみ午後6時まで))
 固 大阪労働局指導課(☎06・6941・8940)

パソコントラブル相談

5月16日(火) 午後2時～4時、市市民活動センター、パソコン機器の故障・トラブル、定員10人(申込順)、パソコンを持って来てください。
 申込・固 市市民活動センター(☎812・1116)

NPO何でも相談

5月17日(水) 午後2時～4時、市市民活動センター、NPO法人の設立手続きや会計処理、団体運営

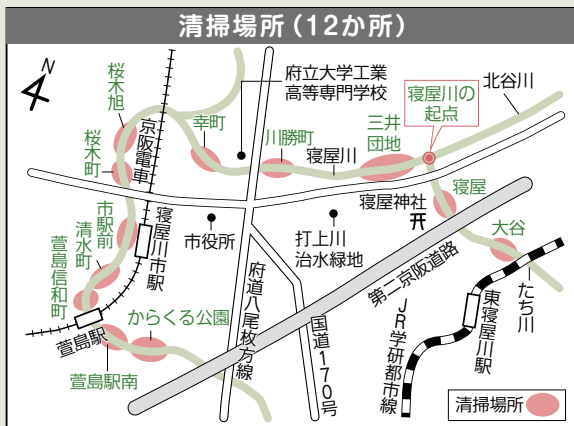
5月28日(日)

クリーンリバー寝屋川作戦 春

市のシンボルにふさわしい、自然豊かで美しい寝屋川を目指して、市民の皆さんと協力して清掃を行います。

日曜日の休日のひとつとき、いい汗を流し、まちづくりの体験をしませんか。
 自治会や企業・市民活動団体など、団体での参加も歓迎します。

▽日時 5月28日(日) 午前9時～11時(雨天中止)
 ▼清掃場所 下の図のとおり



※各清掃場所の受付(黄色の旗が目印)で手続きをしてください。
 ▼内容 各自が分別しながらゴミ袋に回収
 ※軍手・タオル・長靴・こみはさみ・鎌などがあれば持ってきてください。
 固 「クリーンリバー寝屋川実行委員会」・立川(☎090・2382・7356) 又は市水みどり室(河川担当)



のアドバイスなど、定員4団体（申込順）。

申込・図 開催日の3日前までに直接又は電話で市立市民活動センター（☎012・11116）

行政書士日曜無料相談会

5月28日午後1時～3時、市立総合センター、遺言・相続・成年後見・内容証明・示談書の作成など。

申込 当日直接

図 「大阪府行政書士会枚方支部」・渋谷（☎814・9920）

調停手続無料相談

5月17日（水）午前10時～正午、市広報広聴課相談室、調停制度の利用についての相談など。

図 大阪民事調停協会（☎6・6363・3091）

不動産無料相談

5月9日・6月13日・7月11日、いずれも火曜日午後1時～3時30分、京阪河内不動産会館（寿町）、不動産の一般的な相談など。

申込・図 電話で大阪府宅地建物取引業協会京阪河内支部（☎833・11119）

産業・事業者

モノづくり元気企業を募集

優れた技術で市場から評価を受ける企業や事業活性化に向けた先進的

な取り組みを進める企業を元気企業として認定します。

認定企業は、ホームページ「モノづくり支援ネット」に掲載して企業認知度の向上や技術のPR促進を図るほか、補助金上限額を拡大するなどの支援を行います。

▽対象 市内に事業所を持ち、1年以上同一事業を営んでいる市内製造業者

※経営支援アドバイザーによる現地ヒアリングと推薦が必要です。

▽認定期間 認定年度を含む3年

申請・図 5月1日～7月31日に直接又は電話、FAXで市立産業振興センター（☎828・0751）

ものづくり中小企業機器設備等導入支援制度

市内の中小企業製造業者で、事業拡大や生産能力向上などを目的とした設備などを取得及び設置する企業を支援します。

応募企業の中から、審査委員会の結果を踏まえ、1企業最大で500万円の補助（補助対象経費の2分の1）を受けることができます。

▽対象 ①中小企業基本法に規定する中小企業で、市内に事業所があり、引き続き1年以上事業を営んでいる製造業者②市税の滞納がないなど※前年度の採択事業者は制限があります。

▽募集期間 5月1日～31日

▽対象設備など 製品の開発、生産などを行うために設置する機械又は

委員会など

傍聴できます

市環境保全審議会

▽日時 5月22日（月）午前10時

▽場所 市役所議会棟4階第1委員会室

▽定員 10人（先着順）

申込 当日直接

図 環境推進課

市ごみ減量化・リサイクル推進会議

▽日時 5月22日（月）午後2時（受付は午後1時40分から）

▽場所 市役所議会棟5階第2委員会室

申込 当日直接

市安全推進協議会

▽日時 5月24日（水）午後2時（受付は午後1時45分から）

▽場所 市役所本庁2階第1会議室

▽定員 10人（先着順）

申込 当日直接

図 危機管理室

市子ども・子育て会議

▽日時 5月29日（月）午後1時30分

▽場所 市立保健福祉センター5階会議室1・2

▽定員 10人（先着順）

申込 当日直接

図 こどもを守る課

装置で、直接事業の用に供するもの（機械購入代金、運搬費、据え付け工事費）

※設備で一部認められないものがあります。詳しくは市ホームページ「産業振興センター」を見てください。

申込・図 市立産業振興センター（☎828・0751）

産業振興セミナーのテーマを募集

事業活性化や技術・経営力強化を目的とした市内事業者向けセミナーのテーマを募集します。

▽対象 市内で1年以上の活動実績

図 環境総務課（☎824・0911）

創業支援セミナー

創業・開業を考えている人や経営に悩んでいる人を対象に、基礎知識、ビジネスプランの構想・作成、資金調達の方法などのセミナーを開きます。

▽日時 ①5月17日…経営②31日…販路開拓③6月14日…財務④28日…人材育成、いずれも水曜日午後6時



防 災

5月は宅地防災月間

宅地災害が起こると家屋や家財、ときには人命にも被害が及ぶことがあります。

大雨が予想される梅雨を前に宅地造成工事などによる崖崩れや土砂の流出による災害の発生を未然に防ぐため、防災パトロールなどを行います。

☎ 府建築企画課 (☎06・6210・9720) 又は市まちづくり指導課

枚方寝屋川消防組合からのお知らせ

△消防吏員採用▽

▽受験資格 学校教育法による大学(短大を除く)を卒業した者又はこれと同等の資格があると認める者

▽場所 市立産業振興センター
 △対象 市内創業希望者、市内で創業して5年未満の20人程度(申込順)
 △参加費 無料
 ※修了者には、日本政策金融公庫の融資枠の拡大や市の補助制度などの優遇措置があります。
 申込・固 5月15日(月)までに直接又は電話、FAXで産業振興室(市立産業振興センター内 ☎828・0751、FAX 839・4343)

(平成30年3月卒業見込みを含む)
 △第1次試験 6月25日(日)午前10時

▽対象 平成元年4月2日以降に生まれた人9人程度

▽受験申込書の配布 5月1日(月)から消防本部人事課、各消防署、各消防出張所又は消防組合ホームページからダウンロード

◎採用説明会：5月28日(日)午後1時～4時(場所未定)、受験申し込みを検討している人100人(申込順)、詳しくはホームページを見てください。

申込・固 直接、郵送(簡易書留)又はホームページで5月12日～22日(土・日曜日を除く)の午前9時～午後5時II消印有効IIに人事課(〒573-1191枚方市新町一丁目7番11号 ☎852・9922)

△普通救命講習会▽

5月27日(土)午後1時～4時、寝屋川消防署、AEDの使用方法や心肺蘇生法などの知識と技術を習得、寝屋川市・枚方市に在住・在職・在学の人30人(申込順)、受講無料。
 申込・固 5月16日～19日の午前9時～午後5時に電話で寝屋川消防署警備課(☎852・9966)
 ※詳しくは枚方寝屋川消防組合ホームページを見てください。

△甲種防火管理講習▽

6月27日(火)午前10時～午後4時30分・28日(水)午前10時～午後5時、枚方寝屋川消防組合消防本部、寝屋川市・枚方市に在住・在職の人

防 災



「避難準備情報」などの名称が変わりました

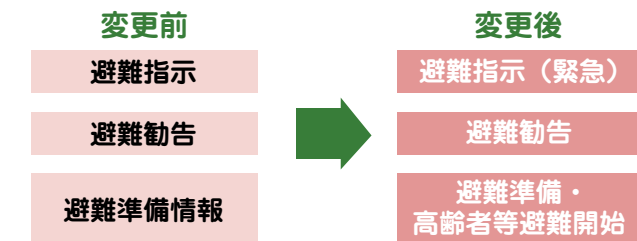
所者9人が全員亡くなるなど、高齢者の被災が相次ぎました。

高齢者施設において、適切な避難行動がとられなかったことを重く受け止め、高齢者などが避難を開始する段階であるということ

を明確にするため、「避難準備情報」が「避難準備・高齢者等避難開始」に名称変更され、

平成28年8月の台風第10号による水害では、死者・行方不明者27人が発生するなど、東北・北海道の各地で甚大な被害が発生しました。とりわけ、岩手県岩泉町では、グループホームが被災し、入

居者9人が全員亡くなるなど、高齢者の被災が相次ぎました。高齢者施設において、適切な避難行動がとられなかったことを重く受け止め、高齢者などが避難を開始する段階であるということ



で防火管理の資格を必要とし、適切に業務を遂行できる人100人(申込順)、受講料4000円(テキスト代など、初日に納付)。
 ※消防設備点検資格者講習又は自衛消防業務講習の既修者は講習科目が一部免除されます。

申込・固 所定の用紙(消防署・消防出張所で配布)に写真を貼って、5月29日～6月2日の午前9時～午後5時15分に直接又はFAXで消防

交通安全

自転車安全利用講習会

自転車の安全利用意識の向上、自



転車事故防止のために行います。
 ▽日時など **下の表のとおり**
 ▽内容 ①座学(体育館など) ②自転車車のルール・マナーの学習③実技：実技コースを自転車に乗って体験
 ※①②いずれも修了した人には自転車安全運転者証を交付します。
 ▽対象 自治会などの団体15人程度(事前に参加者名簿の提出が必要)
 ※筆記用具、自転車は各自で準備してください。
 ◎申し込み方法など、詳しくは問い合わせてください。
 ④ 道路交通課



税のお知らせ

**コンビニやペイジーで
市税などの納付ができます**

市税や国民健康保険料は、コンビニ又はペイジーでも納付ができます。
 バーコードがついた納付書はコンビニで、「ペイジーマーク」IIイラストがついた納付書はペイジーで納付ができます。
ペイジーとは
 金融機関などの窓口と並ぶことなく、パソコン(インターネットバンク)、携帯電話・スマートフォン(モバイルバンク)、ATM(現金自動預け払い機)などから納付が

自転車安全利用講習会

日時	場所
6月5日(月) 午前9時35分	啓明小学校
6日(火) 午前9時40分	和光小学校
8日(木) 午前9時40分	池田小学校
9日(金) 午前9時40分	神田小学校
12日(月) 午前9時35分	木屋小学校
13日(火) 午前9時35分	三井小学校
15日(木) 午前9時35分	田井小学校
16日(金) 午前9時35分	南小学校
19日(月) 午前9時35分	楠根小学校
20日(火) 午前9時35分	梅が丘小学校
22日(木) 午前9時40分	明和小学校
23日(金) 午前9時40分	堀溝小学校
26日(月) 午前9時35分	東小学校
27日(火) 午前9時35分	西小学校
29日(木) 午前9時35分	石津小学校
30日(金) 午前9時35分	北小学校
7月3日(月) 午前9時35分	中央小学校
4日(火) 午前9時40分	第五小学校
6日(木) 午前9時35分	木田小学校
7日(金) 午前9時35分	国松緑丘小学校
10日(月) 午前9時35分	宇谷小学校
13日(木) 午前9時40分	桜小学校
14日(金) 午前9時40分	成美小学校
9月11日(月) 午前9時40分	点野小学校

※いずれも定員15人です。

できるサービスです。領収書は発行されません。通信料や時間外手数料がかかることがあります。
△納付できる市税など
 ○市民税・府民税(普通徴収)
 ○固定資産税・都市計画税
 ○軽自動車税
 ○国民健康保険料

△利用できる金融機関
 納付書に記載の金融機関などを利用してください。
 ※納期限が過ぎたものは利用できません。



せん。
 ④ 市税：納税課、国民健康保険料：保険事業室(納付担当)

差し押さえ財産を インターネット公売

市税の滞納一掃を図るため、滞納者の不動産や動産、各種の債権を差し押さえ、一部をインターネット公売システム「ヤフー官公庁オークション」で公売します。
 公売に参加する人は、「ヤフー官公庁オークション」ホームページで参加申し込みをして入札してください。
 ▽出品するもの 自転車など
 ▽受付期間 5月26日午後1時～6月12日午後11時
 ▽入札期間 6月19日午後1時～21日午後11時
 ▽公売専用直通電話 ☎825・2037

※滞納市税が納付されたときは、直

前に公売を中止することもありません。詳しくは市ホームページ「納税課」を見てください。
 ④ 納税課

継続検査用軽自動車税 納税証明書の発行

軽自動車継続検査の自動車検査証の返付を受けるときに必要な継続検査用軽自動車税納税証明書は、本人又は同居の家族の申請で発行します。代理人(車検業者など)が申請するときは、委任状又は自動車検査証の写しが必要です。
 申請者の本人確認のため、運転免許証などを持って来てください。
 ④ 納税課

自動車税の納期限は 5月31日(水)

納税通知書に記載の金融機関、市内の郵便局、コンビニエンスストア

ア、府税事務所、クレジットカード（インターネットによる手続き）、ペイジーで納期限までに納めてください。

☒ 府自動車税コールセンター（☎0570・020156）

各種保険・医療制度

介護保険料は便利な口座振替を

介護保険料の普通徴収（年金からの天引き以外の人）は、納付書による納付と口座振替で納付できます。
申込 預貯金通帳・通帳届出印・口座振替依頼書を持って直接、各金融機関

※申し込みから振替開始まで1か月〜2か月かかります。振替日は毎月末日（金融機関が休日のときは翌営業日）となります。

☒ 高齢介護室

65歳以上の介護保険料

介護保険料は所得と世帯の課税状況で計算します。

平成29年度の介護保険料額を納付書又は口座振替で支払っている人には、6月中旬に郵送でお知らせします。

☒ 高齢介護室（☎0338・0518）

非自発的失業者の保険料の軽減

倒産やリストラなどで失業した人（非自発的失業者）の国民健康保険料が軽減されます。雇用保険受給資

格者証を持って届け出てください。
 ▼対象 離職日に65歳未満で雇用保険の特定受給資格者又は特定理由離職者のうち、離職理由コードが次のいずれかの人
 ○ 特定受給資格者：11・12・21・22・31・32

○ 特定理由離職者：23・33・34
 ▼ 軽減期間 離職日の翌日の属する月から、その月の属する年度の翌年度末まで

加入・脱退などの届け出は14日以内に

国民健康保険の加入・脱退などは、必ず14日以内に届け出てください。届け出が遅れたりすると医療費が全額自己負担になることがあります。

夜間窓口なども利用してください

平常業務のほか、毎週木曜日（祝日を除く）午後8時までと毎月第4日曜日午前9時〜午後5時30分に国民健康保険の加入・脱退の受付を行っています。

※各シティ・ステーションでも平日と毎月第4日曜日午前9時〜午後5時30分（掘溝サービス窓口は平日の午前10時〜午後5時）に受け付けています。

☒ 保険事業室（賦課担当）

5月は国民健康保険料の滞納整理推進月間

平成28年度保険料の納付がまだの

人は、市役所、各シティステーション、掘溝サービス窓口で納めてください。納付書の再発行を希望する人は連絡してください。

保険料を滞納すると

○ 督促を受け、延滞金が増加されます。

○ 被保険者資格証明書や短期被保険者証の交付対象者になります。

○ 保険給付の一部又は全部が差し止められます。

○ 財産が差し押さえられます。

☒ 保険事業室（納付担当）

国民健康保険のいろいろな支給があります

病やけがをしたとき、医療費の一部（一部負担金）を支払うことで診療を受けられます。医療費の全額を支払ったときでも表1に該当し、申請が認められたときは、一部負担金を差し引いた額（療養費）が後で支給されます。

次のような支給があります。

○ 入院時の食事療養費：所得に応じて一定の額を支払うことで食事が受けられます。

○ 高額療養費の支給：高額な医療費の一部負担金を支払ったときは、自己負担限度額を超えた額が支給されます。高額療養費の支給申請書は、診療月から3か月以上後に個別に送付しますので、直接又は郵送で申請してください。

○ そのほかの給付：表2のとおり。

○ 脳ドック・人間ドック助成制度：

○ 脳ドック・人間ドック助成制度：

受診費用を助成します（表3のとおり）。

☒ 保険事業室（国民健康保険担当）

年金制度

戦傷病者の妻に対する特別給付金

夫である戦傷病者などが平成18年10月1日から25年3月31日までに死亡し、戦没者の妻に対する特別給付金の受給権を有していない妻であり、平成28年10月1日現在生存し、戦傷病者の死亡前に離婚していないことなどが支給条件です。

※その他の要件については市民課で確認してください。

▽ 支給内容 額面5万円（5年償還の記名国債）

▽ 請求期間 平成28年10月1日〜31年9月30日

☒ 市民課（年金担当）

戦没者などの遺族の皆さんへ特別弔慰金の支給

戦没者などの死亡当時の遺族で、平成27年4月1日時点で、恩給法による公務扶助料や戦傷病者戦没者遺族等援護法による遺族年金などを受ける人がいないときに、次の順番による優先順位の遺族一人に支給されます。

① 平成27年4月1日までに戦傷病者戦没者遺族など、援護法による弔慰金の受給権を取得した人

② 戦没者などの子



表1 療養費の支給

このようなとき	申請に必要なもの(銀行の口座は原則、世帯主名義)
急病など緊急、そのほかやむを得ない理由で医療機関に保険証の提示ができなかったとき	診療内容の明細書、領収書、保険証、印鑑、銀行の口座番号が分かるもの
骨折、ねんざなどで柔道整復師の施術を受けたとき(国民健康保険を取り扱っている柔道整復師のときは、保険証と印鑑があれば一部負担金で施術が受けられます)	施術内容と費用が分かる領収書など、保険証、印鑑、銀行の口座番号が分かるもの
医師が必要と認めた、はり、きゅう、マッサージを受けたとき	医師の同意書、施術内容と費用が分かる領収書など、保険証、印鑑、銀行の口座番号が分かるもの
コルセットなどの治療用補装具を購入したとき	補装具が必要な医師の意見書、証明書、領収書、保険証、印鑑、銀行の口座番号が分かるもの
輸血のための生血代を負担したとき	医師の理由書又は診断書、輸血用生血液受領証明書、血液提供者の領収書、保険証、印鑑、銀行の口座番号が分かるもの
海外旅行などで診療を国外で受けたとき(海外療養費) ※治療目的の渡航は対象外です。	診療内容明細書、領収書及び領収明細書(いずれも日本語翻訳文が必要)、保険証、印鑑、銀行の口座番号が分かるもの、パスポート(受診者本人の出入国記録が確認できるもの)、現地医療機関への照会の同意書

表2 そのほかの支給

このようなとき	申請に必要なもの
○出産のとき 産科医療補償制度加入の医療機関で出産したときに「出産育児一時金」42万円を支給 ※①妊娠85日以上の死産・流産でも支給されます(死胎証明又は埋葬許可証が必要)②ほかの健康保険などからこれらに相当する給付を受けたときを除きます③直接支払い制度が利用できます。	母子健康手帳、保険証、印鑑、世帯主の銀行の口座番号が分かるもの ※直接支払い制度は、合意文書と明細書も必要です。
○死亡したとき 葬祭を行った人に「葬祭費」4万円を支給	死亡を証明するもの、保険証、印鑑、葬祭を行った人であることを確認できるもの(葬祭の領収書)、葬祭を行った人の銀行の口座番号が分かるもの
○移送されたとき 病気やケガなどで移動が困難な人が、医師の指示により緊急でやむを得ず入院や転院などのために医療機関に移送されたときなどの「移送費」(審査で認められたとき)を支給	医師の意見書、領収書、保険証、印鑑、世帯主の銀行の口座番号が分かるもの

表3 脳ドック・人間ドック助成制度

	脳ドック助成制度	人間ドック助成制度
対象	申請のときに国民健康保険に継続して1年以上加入し、前月納期分までの保険料を完納している30歳以上の人で、脳疾患の治療を受けていない人 ※1年度(4月1日～翌年3月31日)にそれぞれ1回ずつ申請ができます。	
助成の範囲	脳や頸椎(けいつい)のMRI検査(磁気共鳴診断)又はCTスキャン(断層写真)を用いて脳ドック検査を行っている医療機関で検査を受けた人	おおむね次の検査を行っている医療機関などで受診した人 問診・臨床診断・一般計測・呼吸器検査・循環器検査・腎機能検査・消化器系検査・高脂血症検査・糖尿病検査・肝機能検査・血液検査・血清学的検査
助成額	各2万円(検査費用が2万円未満のときは、その額)	
申請期間	受診した年度の3月31日まで	
申請方法	1. 事前に保険証と印鑑を持って申請してください(対象者に決定通知書を交付) 2. 受診を希望する医療機関などへ本人が直接申し込んでください 3. 受診後、検査費用の全額を医療機関などに支払い、領収書を受け取ってください 4. 決定通知書、領収書、検査結果表を持って保険事業室へ助成金を請求してください(指定の銀行口座に振り込み)	

③戦没者などの父母・孫・祖父母・兄弟姉妹
※戦没者などの死亡当時、生計関係を有していることなどの要件を満たしているかどうかにより、順番が入

れ替わります。
①②③以外の戦没者などの三親等内の親族(おい・めいなど)
※戦没者などの死亡時まで引き続き1年以上の生計関係を有していた人

に限りません。
▽支給内容 額面25万円、5年償還の記名国債
▽請求期間 平成30年4月2日まで
◎平成27年4月以降に特別弔慰金の

請求をした人は、改めての手続きは不要です。請求から国債が発行されるまで、1年から1年6か月くらいかかります。
☎ 市民課(年金担当)



**5月1日から
日赤社資募集運動が始まります**

日本赤十字社は、災害救護活動・医療・献血事業・講習会などの幅広い事業を行っています。活動を展開するための財源は、皆さんからの社資や募金によって支えられています。

5月1日(月)から、赤十字奉仕団分団長(自治会長)や地域役員が訪問します。理解と協力をお願いします。

☎ 日赤寝屋川市地区(市市民活動振興室内)

**5月12日は
民生委員・児童委員の日**

民生委員・児童委員は、民生委員法及び児童福祉法に基づき、厚生労働大臣から委嘱を受け、生活に関する困りごとの相談や支援を行っています。

△相談してください▽

高齢者の介護、健康・医療、子育てなどに関する相談に乗っています。近年では、不登校・ひきこもりといった課題にも積極的に対応しています。

児童についての相談や支援を専門的に行う主任児童委員もいます。主に

任児童委員は、地域全体で子どもを育てる取り組みの展開や児童虐待の防止活動などを行っています。

△秘密は守ります▽

民生委員・児童委員、主任児童委員は相談内容の個人情報やプライバシーの保護に配慮して活動を行っています。

☎ 福祉総務課

ひきこもり家族交流会

5月26日(金) 午後2時～4時
寝屋川保健所2階講堂、家族の思いの分かち合い、参加無料。
申込・☎ 5月19日(金) までに電話で寝屋川保健所精神保健福祉チーム(☎029・7773)

母子保健

二種混合(ジフテリア・破傷風)ワクチン予防接種

乳幼児期に三種混合ワクチンの接種を受けた児童に追加接種をすることで免疫を更に持続させます。

▽対象者 三種混合1期を完了している11歳～13歳の誕生日前日までの人

※接種場所などについて詳しくは「健康づくりプログラム」を見てください。

☎ 子育て支援課

日本脳炎特例対象者

平成17年度～21年度に日本脳炎の

母子保健事業

	内容	日時	対象	申込
母乳相談	母乳栄養で困っていることや不安なことについての個別相談・実技指導(助産師・保健師)	6月8日(木) 午後1時～3時40分	母乳栄養を行っている乳幼児と保護者7組	開催日の前日までに電話
離乳食相談	離乳食についての相談(始め方がわからない、スムーズに進まないなど)	8日(木) 午後2時30分～3時30分	離乳食が進みにくい乳児の保護者5人	
離乳食講習会	離乳食の進め方についての実演と指導	16日(金) 午後1時30分～3時	5か月～1歳6か月の子どもと保護者20組	
0歳からのむし歯予防教室	歯科医師(歯科医師会員の講話と歯科衛生士によるブラッシング指導)	22日(木) 午後1時30分～3時30分 (受付は午後1時から)	妊娠5か月以上の妊婦、1歳3か月までの子どもと保護者20組	6月23日(金)までに電話
パパママ体験教室	育児の準備・もく浴の実技(助産師・保健師)	25日(日) 午後1時30分～4時	妊娠5か月以上の妊婦とその家族24組	
育児相談	子育てについて、保健師などが相談に応じます。電話での相談も受け付けています	月～金曜日(祝日を除く) 午前9時～午後5時30分	市内在住の人	直接又は電話

※場所はいずれも市立保健福祉センター、申込順、参加無料です。

母子保健事業

☎ 子育て支援課(予防接種担当)

乳幼児健康診査

日時などは右の表のとおりです。
☎ 子育て支援課(母子保健担当)

△4か月児健康診査▽

5月分の個別通知がまだ届いていない人は、連絡してください。
平成28年12月14日～29年1月15日



いきいき 健康 すこやかライフ

子どもとたばこ

たばこの子どもへの影響は既に妊娠期からあることを知っていますか。妊娠中の女性が喫煙することで早産・流産、低出生体重児の発生リスクを高め、生まれてからも乳幼児突然死症候群を引き起こす確率が非喫煙者よりも高くなる事が分かっています。

換気扇の下や戸外での喫煙であれば家族には無害であると思われがちですが、換気扇の下でも有害物質はあつという間に広範囲に広がります。喫煙者の肺に入った煙や、衣類に付いた煙を吸い込むことで、有害物質は家族の体内に取り込まれていきます。

たばこ生活から抜け出すためには、正しい方法で禁煙することです。我慢するつらい禁煙ではなく、医療保険が適用される禁煙補助薬を医療機関で処方してもらうなど、少しでも楽に禁煙できる方法を利用することが成功への近道となります。最寄りの医療機関で相談してみましょう。

たばこはあなたの大切なものを奪いかねません。5月31日は世界禁煙デーです。「たばこよりも大切なもの」を心に置き、あなたも禁煙生活を始めませんか？

健康相談

市民の皆さんの健康などについて保健師などが相談に応じています。希望の人は健康推進室まで問い合わせてください。

楽々健康サークル

①毎週水曜日午前9時45分～11時、中国語、参加費1回600円②第2・4木曜日午前9時30分～正午、写仏(写し絵)、参加費1回500円(初回のみ別に道員代108円が必要)③第1月曜日午後1時30分～2時30分、アロマクラフト、参加費

健康づくり

生まれの人。
△1歳6か月児健康診査▽
平成27年8月16日～9月15日生まれの人。
△3歳6か月児健康診査▽
平成25年10月7日～31日生まれの人。
△歯の親子教室▽
平成26年10月11日～29日生まれの人。
△子育て支援課(母子保健担当)

子宮頸(けい)がん・乳がん検診無料クーポン券

1回1100円(別に材料費700円程度が必要)、いずれも40歳以上の市民。
申込・窓口 直接又は電話、はがきに参加サークル名、住所、氏名、年齢、性別、電話番号を書いて、5月15日(月) ※必着 ※までに市立中央高齢者福祉センター(〒572-0004成田町3番6号 ☎832・0050)

対象者には、6月1日以降個別に送付します。市内検診機関又は集団検診で受診することができます。
集団検診で受診するときは、11月30日(木)までに申し込みをしてください。集団検診で受診する人は、無料クーポン券を持って来てくださいます。
▽対象者 ①子宮頸がん検診：平成8年4月2日～9年4月1日生まれの女性 ②乳がん検診：昭和51年4月

骨粗しょう症予防教室 ～骨からキレイになる講座～

2日～52年4月1日生まれの女性
※①対象者で4月1日以降、既に市の検診を受診した人は、自己負担分を返金しますので、領収書や無料クーポン券など必要書類を持って手続きをしてください②詳しくは無料クーポン券などを確認してください。
健康推進室

6月15日(木) 午前10時～11時30分(受付は午前9時30分から)、40歳以上の女性40人(申込順)、市立保健福祉センター4階健康指導室、参加無料、動きやすい服装と靴で来てください。
申込・窓口 5月1日(月) から直接又は電話で健康推進室

ヘルスアップ教室

6月26日(月) 午後1時30分～3時

休日診療は保健福祉センターへ

診療科目	内科・小児科・歯科
診療日	日曜日・祝日 年末年始(12月30日～1月4日)
診療時間(受付)	内科・小児科・歯科 午前10時から(受付は午前9時30分～11時30分) 午後1時から(受付は午後0時30分～4時30分)
	小児科 午後6時から(受付は午後5時30分～8時30分)
場所	保健福祉センター1階診療所 ☎828・3931

※受診には、健康保険証・医療証などが必要です。

時30分、市立保健福祉センター4階健康指導室、「上手なストレス解消法とつづ病の正しい知識について」、市民40人(申込順)、参加無料。
申込・窓口 5月1日(月) から直接



又は電話で健康推進室

健康長生塾

日時などは左の表のとおり、テーマ「より健康で文化的な明るい暮らしを築くために」、市内在住の30歳以上の健康な市民90人(申込順、初めての人を優先)、受講料1500円(7回分、初日に納付)。

※①開塾式(初日)を含め5日以上受講した人には、修了証書を渡します②健康状態によっては見学となる③1回でも受講したときは受講料の返金はできません④参加者には後日通知します。
申込・問 5月15日(月)までに直接又は電話で健康推進室

どこでも健康教室(前期)
 健康運動指導士と保健師の出張講座

6月9日:市立西コミュニティセンター和室・16日:市立西南コミュニティセンター和室・23日:市立東

日時	内容
5月25日 午後1時30分～3時20分	開塾式 特別講演「寝たきりにならないために」
6月1日 午後1時30分～3時45分	「地域包括支援センターとは?」
8日 午後1時30分～3時50分	「運動と健康について」～肩こり、腰痛予防～ 体力測定
15日 午後1時15分～3時50分	試食会「おいしく食べて健康長寿」
22日 午後1時30分～3時50分	音楽療法「いつでもどこでも音楽ヘルパー」 精神科の話
29日 午後1時30分～3時	薬の話 歯の話
7月6日 午後1時30分～3時10分	講義「かかりつけ医を持ちましょう」 閉塾式

※いずれも木曜日、場所は市立保健福祉センターです。

コミュニティセンター和室・30日:市立東北コミュニティセンター多目的小ホール、いずれも金曜日午前10時～11時30分、病気を寄せ付けないからだづくりのための食事の工夫などの講座と家庭でもできる元気なからだづくりのための体操やストレッチなど、定員30人(申込順)、参加無料、筆記用具・飲み物・タオルを持って運動しやすい服装で来てください。
 ◎保育あります(6か月～就学前の子ども5人(申込順))
申込・問 5月1日(月)から直接又は電話で健康推進室

ヨガ体操教室

6月6日～7月4日の毎週火曜日午後1時30分～3時(計5回)、市立保健福祉センター5階多目的ホール、40歳以上の市民35人(申し込みが多いときは抽選)、受講料3000円。
申込・問 往復はがきに「ヨガ体操

教室申し込み」、住所、氏名、年齢、電話番号(返信用はがきにも住所、氏名)を書いて5月15日(月)に必着に市立保健福祉公社(〒572-8533池田西町28番22号 ☎8338-0421)

高齢者福祉

認知症サポーター養成講座

6月8日(木) 午前11時～正午、市立保健福祉センター4階セミナー室、絵本を通して認知症について正しい知識を学びます、参加無料。
 ※受講者にオレンジリングを配布します。
申込 当日直接
問 高齢介護室(☎8338-0372)

男性介護者の交流会

5月20日(土) 午後1時～3時、市立保健福祉センター5階、介護経験のある男性、参加無料。
申込 当日直接
問 高齢介護室(☎8338-0372)

湯ったり介護予防

5月24日(水) 午後2時～3時、昭栄温泉(昭栄町 ☎8233-1820)、歌体操、65歳以上の市民20人程度、参加無料。
 ※終了後の入浴は自由(無料)です。
申込 5月1日(月)から浴場に電話

問 高齢介護室(☎8338-0372)

脳力測定会

画面を見ながらいくつかの質問に答える簡単な検査を行い、記憶力や注意力などの脳の働きを測定します。
 ①集団認知機能検査測定会:(1)6月6日(火) 午後1時30分～3時30分(2)7日(水) 午前10時～正午(3)7日(水) 午後1時30分～3時30分②集団結果説明会:6月21日(水) 午後1時30分～3時、市立保健福祉センター4階健康指導室、測定会(1)～(3)のいずれかVと説明会に参加できる65歳以上の市民各20人(申し込みが多いときは抽選)、参加無料。
 ※前回の測定から1年以上空けてください。
申込・問 往復はがき(1人1枚)に「脳力測定会申し込み」、(1)～(3)のいずれかの日時、住所、氏名、生年月日、電話番号(返信用はがきにも住所、氏名)を書いて5月22日(月)に必着に市立保健福祉センター(〒572-8533池田西町28番22号市立保健福祉センター内 ☎8338-0372)

障害者福祉

移動支援従業者(児)ガイドヘルパー養成研修

移動支援従業者へ知的障害者(児)ガイドヘルパー養成研修の受講生



を募集します。全日程を修了した人
には市から修了証明書を交付しま
す。

▽日時 ①講座…6月10日(土)午
前9時～午後5時・11日(日)午前
9時～午後5時・24日(土)午前9時
～正午②実習…6月12日～23日の指
定する日(1日)、午前9時～午後
5時

▽場所 ①講座…市立保健福祉セン
ター②実習…市内知的障害者通所施
設など

▽対象 市内在住・在学の18歳～60
歳の人で、障害者(児)の移動支援
事業に従事することを希望する人又
は従事することが確定している人30
人(先着順)

▽受講料 1万2000円(資料代・
施設実習費を含む、別に交通費が必
要、期日までに納付)

※詳しくは市ホームページ「障害福
祉課」を見てください。申請書もタ
ウンロードできます。

申込・問 申請書を5月1日～26日
〓必着〓に障害福祉課(〒572-8
533池田西町28番22号)



5月1日～7日は憲法週間

日本国憲法は「国民主権」「平和
主義」とともに「基本的人権の尊重」
を重要な柱としており、基本的人権
は、誰もが生まれながらにもつてい

る侵すことのできない永久の権利と
して保障されています。

私たちの人権が守られ、みんなが
安心して幸せな生活を送るために
は、一人一人が人権尊重の精神を理
解し、人権問題を自分自身の問題と
して考え、日々の生活から問い直し
ていくことが大切です。

△憲法週間街頭啓発▽

5月1日(月)に、関係機関と協
働して、寝屋川市駅と菅島駅で街頭
啓発を行います。

憲法週間は人権の大切さや平和の
尊さについて考え、自分自身を振り
返ってみる機会です。家庭、職場、
地域、学校などで話し合ってみま
せんか。

※ 人権文化課

5月女子会トーク

話したいこと、聞いてみたいこと、
女同士で気楽におしゃべりしましょ
う。

①5月12日(金) 午前10時30分～
正午②23日(火) 午後2時～3時
30分、いずれもふらっとねやがわ、
女性10人程度、参加無料。

申込 当日直接
問 ふらっとねやがわ(☎8000・
5789、FAX8000・5489)

ふらっとシネマ 「デイビー・ベイビー」

5月28日(日) 午後2時～3時30
分、ふらっとねやがわ、同性婚が

法制化されていないオーストラリア
で、同性カップルを親に持つ思春期
の子どもたちの日常を追ったドキュ
メンタリー映画、定員30人(申込順)、
参加無料。

◎保育あります△6か月～就学前の
子ども、5月24日(水)までに予約
が必要▽。

申込・問 電話又はFAXでふらっ
とねやがわ(☎8000・5789、
FAX8000・5489)

ふらっと市民セミナー

△自分も相手も大切にする女性のた
めの自己主張トレーニング・入門編▽
自分の気持ちを率直に伝えて、自
信をもって相手と向き合える関係に
ついて、一緒に考えてみませんか。

5月24日・31日、いずれも水曜日
午前10時～正午、ふらっとねやが
わ、女性20人(申込順)、参加無料。

◎保育あります△6か月～就学前の
子どもで年齢により2人～6人(申
込順)、無料、5月20日(土)まで
に予約が必要▽。

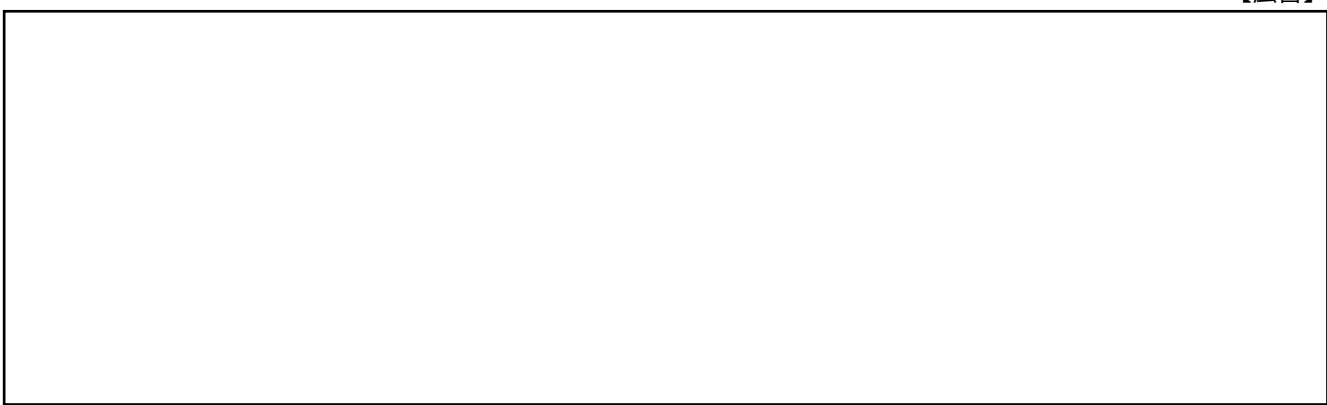
申込・問 電話又はFAXでふらっ
とねやがわ(☎8000・5789、
FAX8000・5489)



市立小・中学校 英検ジュニア・英検受験料補助

小学校6年生の英検ジュニア受験

【広告】



料を全額補助し、中学生の英検受験料一部補助を行っています。

▽補助金額・回数 市立中学校在籍中3年間で1人につき、2年生時に2100円までを1回、1年生時又は3年生時に1000円を1回

▽平成29年度試験日程 ①一次試験 6月2日(金)・二次試験 7月2日(日) ②一次試験 10月6日(金)・二次試験 11月5日(日) ③一次試験 平成30年1月19日(金)・二次試験 2月18日(日)

申込 在籍の市立中学校に直接 ※小学校6年生は申し込み不要です。

子育て支援課

メールねがわわ 子育て情報配信サービス

子育て支援施設などで行われるイベントや乳幼児健診の情報など、子育て支援の情報を毎週携帯電話などに配信します。

登録 左のQRコード



子育て支援課

学校休業日及び 学校給食開始日の変更

平成29年度から小・中学校の学校休業日及び第2学期の学校給食開始日を変更します。

△夏季休業日▽

▽変更前 7月22日～8月21日
▽変更後 7月21日～8月21日

△学校給食開始日▽

▽変更前 9月1日
▽変更後 8月26日(今年度は8月28日(月))

園 学務課

赤ちゃんの駅

外出中におむつ替えや授乳などで、利用できる「赤ちゃんの駅」を設置しています。利用できる施設に「赤ちゃんの駅」の旗を掲げています、利用してください。

▽設置場所 市内の公共施設・公立保育所・公立幼稚園・私立幼稚園・地域子育て支援拠点・商業施設など67か所
▽対象 乳幼児(おおむね3歳児未満)

△移動式赤ちゃんの駅▽

イベントに乳幼児を連れてた保護者が安心して参加できるように、テントや折り畳み式おむつ交換台などを貸し出しています。

▽貸し出し内容 テント・折り畳み式おむつ交換台・授乳クッションなど

▽貸し出し期間 イベントの実施期間に前後1日を加えた期間内とし、最長7日とします。

▽対象 市内でイベントを行う団体など(営利・宗教・政治活動などを除く、申込順)

申込 イベントの6か月前～7日前



赤ちゃんの駅

までに所定の申込書(市ホームページからダウンロード)と利用目的が分かる資料を直接又は市ホームページ「電子申請システム」
園 子育て支援課

入園・入学

7月開設予定の事業所内保育所(仮称)おひさま保育園の利用申請受付を開始

7月に事業所内保育所(仮称)おひさま保育園(宇谷町)を開設する予定です。従業員の子ども(従業員枠)のほかに、保育を必要とする0歳児～2歳児(地域枠)が利用できます。

申請・園 6月5日(月)から印鑑を持って直接又は申請書類などを郵送で保育課(〒572-8533池田西町28番22号 ☎812・2552)

※既に他の保育所などの利用申請をしていて変更を希望する人も6月5

【広告】



日(月)から直接又は電話で受け付けします。詳しくは問い合わせください。

子ども・親子

マイ保育所事業

妊婦や在宅で子育てをしている人が、身近な保育所などで、子育て相談などの支援をより気軽に受けられることができる事業です。

園 子育て支援課

乳幼児と保護者のための健康づくり実践講座

6月27日(火) 午前10時～11時30分(受付は午前9時30分から)、市





こどもひろば

子どもたちが1日楽しめるお祭りです。家族や友達と遊びに来ません

こどもひろば

教育相談連続講座①

△グループカウンセリング△

6月9日(金)午後1時30分～3時30分、市立中央公民館第2研修室、参加無料。

申込 当日直接

☎ 市教育研修センター(☎8838・0144)

◎保育あります(6か月～就学前の子ども20人)。
申込・☎ 5月1日～6月26日に直接又は電話で健康推進室

立保健福祉センター3階集団検診室、講話「ストレスと上手に付き合おう」・実技「助産師によるヨガ・リラクゼーション」、乳幼児と保護者30人(申込順)。

こどもひろば

場所	時間	内容
さくらホール	午前10時20分	当てもの(有料)
	午前10時30分～10時40分	みんなで体操
	午前10時40分～10時55分	大型絵本
	午前11時30分～正午	南京玉すだれ
	午後1時～1時30分	パネルシアター
多目的ホール	午前10時～10時20分	オープニング・ダンス
	午前10時40分～11時40分	みんなで遊ぼう
	正午～午後0時30分	みんなで歌おう
	午後0時30分～1時	「チアダンス」 みんなで踊ろう
静養室	午前10時20分～午後2時30分 (受付は午後2時まで、正午～午後1時を除く)	伝承あそび(工作)
第1学習室	午前10時20分～正午	プラバン 折り紙
	午後1時～2時30分	スイーツデコ (クラフト)
第2学習室	午前10時20分～午後2時30分 (受付は午後2時まで、正午～午後1時を除く)	木工工作
軽スポーツ室	午前11時～11時30分	人形劇
	午後2時～2時40分	マジックショー
図書室	午前10時20分～午後3時	絵本の展示
	午後1時30分～2時	おはなし会
談話コーナー	午前10時20分	綿菓子・駄菓子・コロケ・たこせん・おにぎり・サンドイッチ・菓子パンの販売

※①各工作や談話コーナーでの販売は、無くなり次第終了します②参加賞あります。

体操ひろば

5月8日(月)・10日(水)午前

5月8日(月)午前11時10分～11時30分、市立エスポアル、手遊び・触れ合い遊び・絵本、乳幼児と保護者、参加無料。
☎ 市立エスポアル(☎8828・4141)

ほほえみタイム

5月13日(土)午前10時～午後3時、市立エスポアル、内容など詳しくは右の表のとおり、参加無料。
☎ 市立エスポアル(☎8828・4141)

こどもランド

5月10日(水)午前10時30分～11時、市立エスポアル、人形劇、乳幼児と保護者、参加無料。
☎ 市立エスポアル(☎8828・4141)

絵本のよみきかせ

5月10日(水)午前11時10分～11時30分、市立エスポアル、乳幼児と保護者、参加無料。

読書のじかん

5月20日(土)午後3時～4時、市立エスポアル(☎8828・4141)

「地域子育て支援拠点」のイベントは38～39ページを見てください。



市立エスポアル、絵本の読み聞かせ・展示など、幼児と保護者・小学生、参加無料。

☎ 市立エスポアル (☎8228・4141)

元気っ子ランド

5月20日(土) 午後3時～4時、市立エスポアル、科学遊び、幼児と保護者・小学生、参加無料。

☎ 市立エスポアル (☎8228・4141)

誕生会

毎日(5月12日～13日・第3日曜日、休館日を除く) 午前11時30分～正午、市立エスポアル、カード・手形・身体計測、5月生まれの乳幼児、参加無料。

☎ 市立エスポアル (☎8228・4141)

青少年

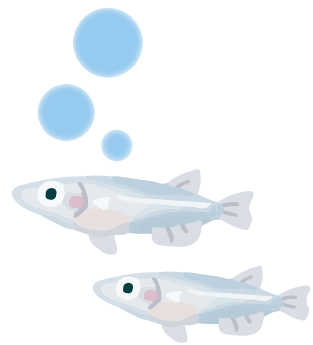
自然観察会～メダカ調査～

6月3日(土) 午前10時～正午、打上川治水緑地観音橋側、長靴・網・水槽・バケツなどが必要。

※①小学校4年生以下の人は保護者同伴で来てください②天候などにより中止のときは、当日の午前8時頃に市ホームページに掲載します。

申込・☎ 電話又は住所、氏名、年齢、電話番号を書いたものをFAX又はメール(アドレスは問い合わせ

てください)で5月26日(金)までに環境推進課(FAX8224・1023)



青少年の相談窓口
～一人で悩まないで～

不安や悩みを抱える青少年やその保護者が気軽に相談できる窓口を開設しています。必要に応じて専門部署につなぎます。

▽日時 毎週水曜日午前10時～正午・午後1時～4時(1回1時間程度)

▽相談内容 いじめ、不登校、生活習慣、ひきこもりなど

▽対象 市内在住、おおむね30歳までの青少年とその家族

☎ 青少年課 (☎813・0075)

囲碁・将棋ひろば

5月27日(土) 午後2時40分～3時40分、市立エスポアル、小・中学生、参加無料。

☎ 市立エスポアル (☎8228・4141)

囲碁・将棋教室体験会

7月から開始する囲碁・将棋教室の説明会及び体験会を行います。

①将棋：6月4日(日) 午前9時30分～11時②囲碁：10日(土) 午前9時30分～11時30分、いずれも市立中央公民館第1研修室、市内在住の小・中学生各50人(申込順)、参加無料。

申込・☎ 5月15日(月)から電話で寝屋川囲碁将棋連盟(☎800・6802)



市民体育館

トレーニング室

利用講習会

トレーニング室を新規に利用する人は、講習を受けてください。

①6月2日(金) 午後1時30分～3時②10日(土) 午後6時30分～8時③25日(日) 午前9時30分～11時、16歳以上の人30人(申込順)、受講料350円(利用許可証・テキスト代)、当日納付、写真、上靴、住所を確認できる免許証・保険証などが必要。

申込・☎ 開催日の前日までに直接又は電話で市立市民体育館(☎824・5858)

バドミントン協会
会長杯大会

6月4日(日) 午前9時15分、男女シングルの部(1部～3部)、男女ダブルスの部(1部～4部)、1部：上級・2部：中級・3部：初級・4部はペアの合計年齢が100歳以上、協会登録者(随時登録可、申し込みは1人1種目)、参加費：一般800円・小学生～高校生400円(当日納付)。

※平成28年度2部・3部の優勝者は上の部で出場(60歳以上の人はいずれの部でも出場可)。

申込 所定の用紙又は大会名、種別、住所、氏名、電話番号を書いたものを直接又は郵送、FAXで5月22日(月) 午後4時～必着までに市バドミントン協会事務局(〒571-0823下木田町16番16号市立市民体育館内、FAX8222・6800)

☎ 磯部(☎06・69333・5564)

バラエティ交流
バウンドテニス大会

6月11日(日) 午前9時、チーム別対抗ダブルス戦・シングルス戦、1チーム5人(男性2人・女性3人、男性の代わりに女性の参加可)、市内在住・在職・在学の中学生以上の人、参加費1人1000円(当日納付)。

申込 所定の用紙をFAXで5月27日(土) 必着までに市バウンドテニス協会事務局(市立市民体育館内、FAX8222・6800)



岡 田伏 (☎8222・2890)

ソフトバレーボール サマーカップ

6月25日(日) 午前9時30分、①
トリムの部②レディースの部、いず
れも4人〜8人(できれば5人以上)
のチーム、参加費1チーム2000
円(当日納付)。

申込 所定の用紙を直接又は郵送、
FAXで5月26日(金) 〓必着〓ま
でに市ソフトバレーボール連盟事務
局(〒572-0823下木田町16番16
号市立市民体育館内、FAX8222・6
800)

岡 尾崎 (☎8888・2313)

会長杯卓球大会

6月18日(日) 午前9時15分、団
体戦(3人によるダブルス・シング
ルス・ダブルス)、男子の部・女子
の部(一般の部、165歳以上の部)、
参加費:一般3000円・中学生2
000円。



申込 所定の用紙又は大会名、チ
ーム名、種目、選手氏名、年齢、代
表者の住所・電話番号を書いたもの
を直接又は郵送、FAXで5月31日
(水) 午後5時〓必着〓までに市卓
球協会事務局(〒572-0823下木
田町16番16号市民体育館内、FAX
2・6800)

岡 北野 (☎812・5555)

池の里市民交流センター

100人のヨガ

5月3日(祝) 午前10時〜11時30
分、小学生以上の人100人(申込
順)、参加費300円(当日納付)、
ヨガマット(レンタルあり100円・
20人)・動きやすい服装・飲み物が
必要。

申込・岡 池の里クラブ事務局(☎
839・7004)

ラクロス体験教室

5月6日(土) 午後0時45分〜2
時45分、小学校2年生〜6年生10人
(申込順)、動きやすい服装・靴・飲
み物・タオルが必要、参加無料。

申込・岡 5月1日(月) 午前10時
から電話で池の里クラブ事務局(☎
839・7004)

池の里クラブ

へからだ講座

5月13日(土) 午前10時〜11時30
分、養生や健康な体についての東洋

【広告】



医学を学びます、20歳以上の人30人（申込順）、参加無料、筆記用具が必要。
申込・問 5月1日（月）午前10時から電話で池の里クラブ事務局（☎839・7004）

南寝屋川公園

市民体育大会 ソフトテニスの部

6月4日（日）午前9時～雨天のときは11日（日）、一般男子の部・男子45歳以上の部・女子A級・B級の部（参加組数によっては種目を変更することがあります）、市内在住・在職・在学・在クラブの高校生以上の人、参加費1組1500円（当日納付）。

申込 所定の用紙又は大会名、種別、住所、氏名、性別、電話番号を書いたものを直接又は郵送、FAXで5月18日（木）11時までに市ソフトテニス協会事務局（〒572-0823 下木田町16番16号市立市民体育館内、FAX 822・6800）
問 小野（☎820・3069）

野外活動センター

乳幼児と親の自然体験活動 「すくすくのあ」

6月の月～金曜日午前10時30分～11時30分（休所日を除く、現地集合）

解散）、子どもの健やかな発育と親子のコミュニケーション、自然体験活動に興味のある2歳までの子どもと保護者10組（申込順、保護者同伴）、参加費：月3000円（初回のみ体験参加として2000円が別に必要）。
申込・問 5月19日（金）午前10時から電話で市野外活動センター（☎0743・78・1910）

1年生・2年生宿泊キャンプ

スタッフや学生リーダーが子どもたちと一緒にいきます。

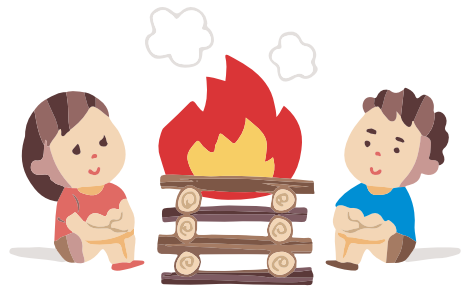
6月17日（土）午前11時～18日（日）午後3時、探検・アウトドアクッキング・キャンプファイヤー・おみやげ工作など、小学校1年生・2年生30人（申込順）、参加費1万円（食費・プログラム費・保険料などを含む）。
 ※①キャンプの活動内容は変更になることがあります②申し込み後、詳しい案内を送ります。

申込・問 5月10日（水）午前10時から電話で、市野外活動センター（☎0743・78・1910）

親子宿泊キャンプ

6月24日（土）午前10時30分～25日（日）午前10時（現地集合・解散）、アウトドアクッキング・自然工作、定員30人（申込順、子どもは保護者同伴）、参加費：市内在住の3歳～就学前の子ども3800円・小・中学生5500円・大人7800円、市外在住の人は5000円増し。
申込・問 5月15日（月）午前10時

から電話で市野外活動センター（☎0743・78・1910）



親子ノアキャンプ

6月25日（日）午前10時～午後3時30分（現地集合・解散）、竹を使って流しそうめんと自然のオリジナル工作、定員30人（申込順、子どもは保護者同伴）、参加費：市内在住の3歳～就学前の子ども1300円・小・中学生1800円・高校生以上の人2300円、市外在住の人は2000円増し。

申込・問 5月17日（水）午前10時から電話で市野外活動センター（☎0743・78・1910）

寝屋川公園

市民体育大会陸上競技の部

5月28日（日）午前10時（午前9時30分集合）、①一般男子：100

【広告】



m・200m・400m・800m・1500m・5000m・4×100mリレー・走り高跳び・走り幅跳び・砲丸投げ②中学生男子：100m（1年生・2年生・3年生の部）・200m・400m・800m・1500m・3000m・4×100mリレー・走り高跳び・走り幅跳び・砲丸投げ③一般女子・中学生女子：100m（中学生女子は1年生・2年生・3年生の部）・200m・800m・1500m・4×100mリレー・走り高跳び・走り幅跳び・砲丸投げ④小学生：100m・80m・走り幅跳び（参加人数が多いときは男女の種別を分けます）、いずれも1人2種目まで（リレーを除く）、市内在住・在職・在学の小学



ひとつ物語

田んぼアート

南保次さん（美井元町）

「（交流を通して）夢を持てるようになったことがうれしいですね」——南保次さん（55歳）が平成25年から始めた「田んぼアート」は、すっかり地域を巻き込んだイベントになりました。

代々続く農家の14代目で、府認定の「農の匠」。府農業経営者会議の理事を務め、住宅地に囲まれた都市近郊農業の在り方を模索してきました。

「先祖代々続いてきたというだけでは寂し過ぎます。地域の人にどうすれば農業の魅力を伝え、受け入れられるかです」

当時、各地で話題になっていた「田んぼアート」について、田んぼに隣接する老

人ホームの経営者に相談すると、「面白いね。やろうよ」と、ひと言。これが全ての始まりでした。

南さんが30アールの田んぼを提供。近くの幼稚園児や家族、摂南大学のボランティアスタッフ、老人ホーム職員らが総出で田植えに参加します。田植え前の運動会「泥リンピック」も名物になりました。

古代米の稲が色づき、絵が浮き出ると、老人ホームの屋上から見学できる（特典）も。秋の収穫祭には、同志社香里のプラスバンドが雰囲気を盛り上げます。

収穫するもち米は600キログラムほど。幼稚園や自治会、成田山に贈られるほか、友好都市の和歌山県すさみ町へも交流のある摂南大学の学生を通して届けられます。

昨年は古代米が入手できず、早稲（わせ）や晩生（おくて）を組み合わせて植え、9月には市のマスコットキャラクター「はちかづきちゃん」が出現しました。

「今では田んぼアートを楽しみに訪れる人も増えました。交流できる場があり、素敵な出会いがある。うれしいですね」



「田んぼアート」のための田植えの様子



生以上の人、参加費（1種目）：一般400円・中学生300円・小学生150円ハリレー（1チーム）一般800円・中学生600円（当日納付）V。

申込 大会名、参加種目、住所、氏名、電話番号を書いたものを直接又は郵送、FAXで5月15日（月）11時必着11までに市陸上競技協会事務局（〒572-0823下木田町16番16号市立市民体育館内、FAX 822・6800）

図 坂根（06652・6216）

ほかの場所での催し

天体観測イベント「星の学校」

6月10日・17日、いずれも土曜日午後7時30分～9時11雨天決行、四條畷市立野外活動センター（集合・解散）、天体観測の話や大きな望遠鏡での観望など、各日15人（申込順）、参加費500円。

申込・図 5月25日（木）午前10時から電話で市野外活動センター（☎

市民体育大会 軟式野球の部兼市長杯大会

5月28日（日）から、南寝屋川公園ほか、連盟登録チーム又は市内在住・在職・在学の人で構成する20人以内のチーム、参加費：社会人の部9000円・少年の部8000円・学童1部4000円・学童2部3000円。

申込・図 所定の用紙と参加費を5月13日～14日の正午～午後6時に直

接、大阪府軟式野球連盟寝屋川支部（早子町 ☎821・8080）



平成29年度 アーティストアーカイブス 登録者募集

市立市民会館では、演劇・ダンス・音楽などジャンルを問わず地域のアーティストを応援します。



申込・問 直接又は電話で市立市民会館（☎823・1221）

多文化交流ひろば

△はじめてのゆるペリーダンス体験▽

5月30日（火）午後2時、市立市民会館第2多目的室、市内在住・在職・在学の外国人・日本人20人（申込順）、参加無料、動きやすい服装で来てください。

申込 5月26日（金）までにNPO法人「寝屋川市国際交流協会」（☎811・593511日・月曜日、祝日を除く）

問 寝屋川市国際交流協会又は市民活動振興室

日本文化継承の取り組み

日本の伝統文化を後世に引き継ぎ、更に普及するために、その技術



日本文化継承

や芸術性を体験する講座や季節に合わせた和食文化を体験するなど、観て、聴いて、楽しみながら日本の文化に触れる取り組みを推進していきます。

△日本文化に親しむ▽

～裏千家茶道体験～▽

6月14日（水）午前10時～正午、市立エスポール、市内在住・在職・在学の15歳以上の人20人（申込順）、参加費500円。

申込 5月1日～31日に直接又は電話

△復活ねやがわ寄席inエスポ▽

6月17日（土）午後4時（開場は午後3時30分）、市立エスポール、出演Ⅱ桂吉弥さんⅡ写真Ⅱ桂ひろばさん・桂佐ん吉さん・桂團治郎さん、定員200人（申込順）、参加費1500円。



申込 直接又は電話

※ 市立エスポール（☎828・4141）

東コミセンまつり

5月27日（土）午前9時～午後4時

時（セレモニーは午前9時から）、28日（日）午前10時～午後3時、いずれも市立東コミユニティセンター、模擬店・作品展示・舞台発表・カラオケなど。

問 市立東コミユニティセンター（☎820・2281）

西南まつり

5月20日（土）午前10時～午後4時（セレモニーは午前9時30分から）、21日（日）午前10時～午後3時、いずれも市立西南コミユニティセンター、作品展示・芸能音楽祭・模擬店・お茶席など。

問 市立西南コミユニティセンター（☎888・2322）

歌はともだち

5月17日（水）午前11時～正午、市立ふれあいプラザ香里。

問 市立ふれあいプラザ香里（☎35・3335）

NPO講座

「これからの市民活動とセンターのあり方」

5月11日（木）午後3時30分～5時、市立市民会館4階第13会議室、定員30人（申込順）。

申込・問 5月10日（水）までに直接又は電話で市立市民活動センター（☎812・11116）

市民文化祭運営委員を募集

11月3日～5日に開催予定の市民

文化祭で市民作品の展示、ステージ部門（市民芸能祭・市民演芸祭・市民音楽祭）などを企画・運営する運営委員を募集します。

▽対象 市内在住・在職・在学又は市内で文化活動している18歳以上で、運営委員会・文化祭の前日準備・当日の運営に参加できる人

※応募方法など詳しくは問い合わせてください。

応募・問 5月12日（金）までに文化スポーツ室（☎813・0074）

アルカスホール友の会「さくら倶楽部」会員募集

コンサートの無料招待や割引などの特典があります。

▽年会費 1000円

※詳しくはチラシ（アルカスホールにあります）を見てください。

申込・問 申込書を直接、アルカスホール（☎821・1240）

公演

寝屋川ワールドミュージックフェスティバル

5月31日（水）午後2時30分～6時30分、一部：「雪おんな」・詩吟・クラシック・邦楽による創作、二部：中国琵琶エソキと日本太鼓村下正幸・デュオコンサート、アルカスホール、定員348人（申込順）、前売3000円・当日3500円。

※詳しくはアルカスホールのホーム



ページ又はチラシを見てください。
申込・圃 アルカスホール (☎821・1240)

さくら亭スペシャル

5月20日(土) 午後2時、アルカスホールメインホール、落語会・出演II 桂米團治さんほか、定員348人(申込順)、前売り2000円・当日2500円。

※詳しくはアルカスホールのホームページ又はチラシを見てください。
申込・圃 アルカスホール (☎821・1240)

ピアノパーティ

5月25日(木) 午後2時、アルカスホールロビー、世界の名曲シリーズ、定員80人(申込順)、入場無料。
申込・圃 アルカスホール (☎821・1240)

生涯学習

文化講座

△終活の心構え▽

5月22日(月) 午前10時～11時30分、市立学び館、定員15人(申込順)、参加費500円。

申込 5月8日～15日に直接又は電話

△親子deヨガ▽

5月26日(金) 午前10時～11時30分、市立学び館、就学前の子どもと保護者15組(申込順)、参加費10

00円、動きやすい服装・お茶が必要。
申込 5月11日～18日に直接又は電話

※ 市立学び館 (☎822・3311)

文化講座

△初心者魚料理教室▽

5月20日(土)、かつおのたたきからすがれいの煮付けを作ります。
△アロマフレグランスストーン教室▽
5月25日(木)、やさしく香る石膏(せつこう)のオブジェを作ります。



アロマフレグランスストーン

※

※

いずれも午前10時～正午、市立エスポール、市内在住・在職・在学の15歳以上の人16人(申込順、申し込みが5人未満のときは中止)、材料費1000円。

申込・圃 5月1日～15日までに直

接又は電話で市立エスポール (☎828・4141)

△たのしいパンづくり講座▽

5月28日(日) 午前10時～午後1時、市立エスポール、チーズのパン(ダッチブレッド)を作ります、市内在住・在職・在学の15歳以上の16人(申し込みが多いときは抽選)、参加費1000円。

申込・圃 往復はがきに講座名、郵便番号、住所、氏名(ふりがな)、年齢、電話番号を書いて5月15日(月)必着までに市立エスポール(T572-0043 錦町21番3号 ☎828・4141)

パソコン教室(入門講座)

5月31日～9月13日の毎週水曜日 午前10時～正午(計16回)、市立エスポール、ウインドウズ7の基本操作など、市内在住・在職・在学の15歳以上の人16人(申込順、申し込みが6人未満のときは中止)、受講料2万円(別に教材費1512円が必要)。

申込・圃 5月1日～24日に直接又は電話で市立エスポール (☎828・4141)

初心者盆踊り講習会

5月16日～6月27日の毎週火曜日 午後7時～9時(計7回、予備日II 7月4日・11日)、市立中央公民館2階講堂、定員200人(先着順)、参加無料、上靴が必要。

申込 当日直接

圃 市立中央公民館 (☎838・0189)

ハワイアンキルト教室

6月15日・22日、いずれも木曜日 午前10時～正午、市立中央公民館、ジュエリートリレイを作ります、市内在住・在職・在学の人15人(申し込みが多いときは抽選)、材料費1000円、裁縫道具を持って来てください。

申込・圃 5月28日(日) までに直接又は電話で市立中央公民館 (☎838・0189)

パフォーミングアートワークショップ

△ジャギリング▽

7月6日～27日の毎週木曜日 午後7時～9時、アルカスホール、定員30人(申込順)、参加費4800円(初回一括払い)、ボール3個を持って来てください(当日購入できます)。
※詳しくはチラシを見てください。
申込・圃 5月10日(水) から直接、アルカスホール (☎821・1240)

展示

水彩画展

5月2日～8日(8日は午後4時まで)、市立ふれあいプラザ香里。
圃 市立ふれあいプラザ香里 (☎835・3335)

ファンタジック水彩画

5月25日～31日（31日は午後5時まで）、市立ふれあいプラザ香里。
 ④ 市立ふれあいプラザ香里（☎835・33335）

なかまのひろば

登録団体が活動を紹介しています。
 ※活動紹介（展示・発表・販売）の団体を随時募集しています。
 ④ 市立市民活動センター（☎812・1116）

和紙ちぎり絵展 和風ちぎり絵

5月15日午後1時30分～26日午前9時30分、市立総合センター1階ホール。
 ④ 市立中央公民館（☎838・0189）

夏の装い 着付同好会

5月24日午前9時～6月6日午後6時、市立総合センター1階ホール。
 ④ 市立中央公民館（☎838・0189）

市指定文化財の特別公開

日頃は非公開の市指定文化財を4日間の期間限定で公開します。
 ▲菅原神社本殿（市指定有形文化財建造物・江戸時代）
 現在、覆屋（おおいや）となっている社殿の内部に保存されている木造一間社流造（もくぞう）いっけんしゃながれづくりの建物で、建築



菅原神社本殿

様式や細部の装飾などの特徴から江戸時代前期に建てられたと考えられる市内最古の神社建築です。
 ▼日時 5月12日～15日午前10時～午後4時
 ▼場所 菅原神社（池田中町31番13号）
 ▼拝観料 無料
 ※駐車場はありません。

市民ギャラリーの催し

▲風景・野鳥・星空写真展
 5月5日～10日午前10時～午後6時（10日は午後4時まで）。
 ▲西陣美術織 若冲画動植絵展
 5月6日～10日午前10時～午後6時（10日は午後4時まで）。
 ▲アドバンス・フォト・サロン
 5月12日～17日午前10時～午後6時（17日は午後5時まで）。
 ▲香里北グループ
 5月12日～17日午前10時～午後6時

時（17日は午後4時まで）。
 ▲俳画協会展
 「俳人山口誓子の句に学ぶ」
 5月26日～31日午前10時～午後6時（31日は午後5時まで）。
 ※ ④ 市民ギャラリー（市立駅前図書館内 ☎811・5544）

図書館

中央図書館での催し

▲ビデオ上映会
 5月13日（土）午後2時、「がんばれ！ルルロロ」。
 ▲読書会
 6月4日（日）午後2時、「小説土佐堀川」・古川智映子著。
 ▲子どもに喜ばれるお弁当の本展
 5月13日～21日、本の展示と貸し出し。
 ▲お父さん・お母さんの本展

【広告】



5月2日～10日、本の展示と貸し出し。
 ▲親子で楽しむ人形劇
 5月14日（日）午後2時、子どもと保護者100人（先着順）。
 申込 当日直接
 ▲大人のためのおはなし会
 5月26日（金）午前10時。
 ▲おはなし（ストーリーテリング）の入門講座「子どもと楽しむ絵本とおはなしの世界」
 ①6月2日：絵本やおはなしの楽しみを子どもたちに②7月7日：昔話の楽しみとその大切さについて③8月4日：おはなしの選び方とどんな話が語るのによいかを考える④9月1日：おはなしを楽しむことと、覚えること⑤10月6日：語って



おきがる号

移動図書館

5月	
2日(火)	音羽町(キリン堂駐車場)午後2時~2時30分、香里北・西(香里浄水場)2時40分~3時10分、石津(石津中町公民館)3時20分~4時
10日(水)	木屋(木屋小学校)午後1時15分~2時10分、三井A団地(A17棟前)2時30分~3時10分、寝屋川団地(旧明德小学校内)3時20分~4時
11日(木)	打上東(府営打上住宅4棟集会所前)午後2時50分~3時40分
16日(火)	楠根南町(楠根小学校)午後1時50分~2時20分、明和(学び館前)2時30分~3時、打上西(西1番館仲よし広場)3時20分~4時
17日(水)	黒原橋町(和光小学校)午後2時~2時30分、中神田(神田コーポラス前)2時40分~3時10分、萱島信和町(リバーサイドコーポ3棟横)3時20分~4時
18日(木)	ピバモール午後1時30分~2時30分、フドウ香里(集会棟前)2時40分~3時20分、秦住宅(府営秦住宅7棟横)3時30分~4時
19日(金)	美井町(府営香里住宅3棟横)午後2時~2時30分、菅相塚町(菅相塚町8番1号横)2時40分~3時10分、成田北・東(四方黒池)3時20分~3時50分
23日(火)	点野(点野小学校)午後2時10分~2時40分、仁和寺(松下住宅17番14号前)2時50分~3時20分、仁和寺住宅(府営仁和寺住宅13棟横)3時30分~4時
24日(水)	成田東町(府営成田東住宅集会所前)午後1時50分~2時20分、寝屋住宅(府営寝屋住宅集会所前)2時40分~3時10分、寝屋川コーポラス(正面玄関前)3時20分~4時
25日(木)	河北住宅(府営河北住宅9棟集会所前)午後2時30分~3時、堀溝南(堀溝小学校前)3時20分~4時
26日(金)	幸町(A棟玄関前)午後2時10分~3時、三井F団地(A78棟横・団地公園)3時20分~4時
30日(火)	河北東(河北東町11番)午後2時20分~2時50分、河北(河北中町25番中村駐車場)3時~4時
31日(水)	木屋(木屋小学校)午後1時15分~2時10分、三井A団地(A17棟前)2時30分~3時10分、寝屋川団地(旧明德小学校内)3時20分~4時

みましよう、いずれも金曜日午前10時~正午、連続して受講できる人。
申込 5月1日(月)から直接又は電話
 ◎保育あります(2歳以上の子ども6人、申し込みは5月1日~30日に直接又は電話)。
問 市立中央図書館(☎838・0141)
 ※5月は第2金曜日が休館日です。
東図書館の催し
△ともだちの本展
 5月1日~31日、本の展示と貸し出し。

△みどりの月間の本展
 5月1日~31日、本の展示と貸し出し。
問 市立東図書館(☎823・0061)
 ※行事については、全て市立中央図書館に問い合わせてください。
駅前図書館の催し
△ファンタジーの世界の本展
 5月1日~14日、本の展示と貸し出し。
△不思議で可愛い古代生物の本展
 5月8日~17日、本の展示と貸し出し。

△俳句・短歌の本展
 5月19日~30日、本の展示と貸し出し。
△ぬいぐるみのとしょかんおとまりかい
 5月20日~21日、定員15人(幼児は保護者同伴)。
申込 5月3日(祝)から直接
△大人のたのめのおはなし会
 5月24日(水)午前10時30分。
△0歳からのスタート「だっこでよんであそんでよんで」
 ①6月1日:絵本とわらべ唄を子どもたちへ②8日:絵本であそぼう③22日:わらべ唄であそぼう④29日

図書館定例行事

内容	対象	時間	場所		
			中央図書館	東図書館	駅前図書館
おはなし会	幼児・小学生と保護者	午後3時30分(東図書館は午後3時)	第1・3土曜日	第2・4土曜日	/
紙芝居			第3水曜日	/	
大型絵本など			第4土曜日		
絵本タイム	乳幼児	午前10時30分	毎週木曜日	毎週水曜日	毎週金曜日
	幼児・小学生	午後3時	/	第1・3・5土曜日	/
かみしばいタイム	幼児・小学生	午後3時		第1・3日曜日	
絵本で子育てにここちよ赤ちゃん	乳児と保護者	午前10時30分		/	
ミニミニおはなし会	幼児・小学生	午前11時	毎週土曜日		

※どんな絵本があるのかな、いずれも木曜日午前10時30分~11時15分、乳児と保護者20組(申込順)。
申込 5月1日(月)から直接又は電話で市立中央図書館
問 市立駅前図書館(☎811・5544)
 ※行事については、全て市立中央図書館に問い合わせてください。



市民会館・静物・景色など、毎月3800円。
画 「寢屋川絵画サークル」・寺沢(☎821・8152)

前結び着付け

毎週火曜日①午前10時～11時30分
 ②午後1時30分～3時、市民会館、初心者、毎月3000円(計12回)。

画 「着付サークル菜(しおり)」・三村(☎080・2525・8281)

萱島音楽フェスタ

6月4日(日)午前10時30分～午後4時、萱島駅前広場、模擬店・手作り品・フリーマーケットなど、出店者・出演者を募集、引出店3000円。

画 「ふるな」・渡島(☎823・5852)

マンドリン・ギター

第1・3水曜日午後6時～8時、香里自治会館(東香里園町)、演奏の基本を習得

し、合奏ができる人、毎月1000円・入会1000円。

画 「香里マンドリンアンサンブル」・島(☎090・4279・2576)

オーケストラ

第1・3土曜日午後6時～9時、市立市民会館、ピオラ・チェロ・コントラバス大募集、合奏に必要な基本的な技術を持つ人、入会3000円・月2500円(学割あり)。

画 「寢屋川市民管弦楽団」・廣瀬(☎090・9886・8741)

社交ダンス

月4回土曜日午前9時～10時30分…初級・午前10時30分～正午…中級、中央高齢者福祉センター、60歳以上の人40人、入会1000円・月1000円、随時見学可。

画 「市老連社交ダンス部」・若狭(☎

090・2115・7505)

女性コーラス

毎週月曜日午前10時～正午、中央公民館、楽しく歌ってストレス解消、入会1000円・月3500円。

画 「コールねやがわ」・築山(☎823・3535)

手まり

毎月第2・4金曜日午後1時～3時30分、中央公民館、手まりなどの制作、入会1000円・月1500円、見学可。

画 「手まりの会」・上原(☎090・8129・2719)

ヨガ

毎週土曜日午前10時～11時30分、アルカスホール、毎月5400円、体験1000円。

画 「ヨーガ同好会」・王(☎080・3819・1014)

● 公共機関・団体 ●

大阪労働局からのお知らせ

同一の使用者との間で、平成25年4月1日以降に開始した有期労働契約が、通算5年を超えて反復更新された場合、労働者の申し込みで、期間の定めのない労働契約に転換できる「無期転換ルール」により、平成30年4月以降、多くの有期契約労働者に無期転換申込権が発生すると見込まれます。

※詳しくは、問い合わせください。

画 大阪労働局指導課(☎06・6949・6494)

高等職業技術専門校見学説明会

5月1日(月)・9日(火)いずれも午後2時20分～4時10分<欠員があれば5月16日(火)・23日(火)・29日(月)・6月9日(金)>、府立北大阪高等職業技術専門校(枚方市津田山手二丁目)、内容…科目ガイダンス・相談コーナー、科目…組込みシステム科、7月の入校を検討している人。

画 府立北大阪高等職業技術専門校総務課(☎808・2151)

地元小学校ハンドボール教室

5月6日～平成30年2月の毎週土曜日午前9時～正午、市民体育館・寢屋川高校ハンドボールコート・中央小学校体育館、市内在住の小学校2年生～6年生・中学生60人、毎年3000円(協会登録代・保険代など)。

※申し込みは5月6日(土)に市民体育館でも受け付けます。

申込・画 はがきに住所、氏名(ふりがな)、電話番号、生年月日、学校名・学年、保護者氏名(ふりがな)を書いて5月4日(祝)=必着=までに府立寢屋川高校・赤星(〒572-0832本町15番64号☎821・0546)

春の薬草見学会

5月27日(土)午後1時30分～4時、摂南大学薬学部附属薬用植物園(枚方市長尾峠町)、定員50人(申し込みが多いときは抽選)、画無料。

申込・画 往復はがき(申し込みは1枚に2人まで)に住所、参加者全員の氏名、電話番号を書いて5月15日(月)=必着=までに摂南大学研究支援・社会連携センター(〒572-8508池田中町17番8号☎829・0385)

合同市民公開講座

5月20日(土)午後2時～4時(受付は午後1時30分から)エナジーホール(守口文化センター)、最近のがん治療と大病院の使命についてなど、定員436人、画無料。

申込 当日直接

画 関西医科大学附属病院管理課(☎804・2980)

寢屋川公園イベント

<公園の四季を楽しむ散歩倶楽部>

5月8日(月)午前10時～正午、定員30人、画無料。

申込・画 直接又は電話で寢屋川公園管理事務局(☎824・8800)

<テニススクール>

6～7月の第1～第4日曜日①9歳～11歳…午前9時～10時30分②12歳～15歳…午前11時～午後0時30分、いずれもジュニアクラス、画2か月(8回)1万

7500円。

画 寢屋川公園スポーツ施設受付(☎824・1685)

河川愛護モニター募集

7月～平成30年6月、淀川に行き、見たこと・感じたことを月1回以上報告、対象20歳以上の淀川沿いに在住の市民でインターネットを利用できる人、謝礼月4500円程度。

申込 5月31日(水)までに淀川河川事務所ホームページ

画 淀川河川事務所管理課(☎843・2861)

府の女性の就業支援

語学力・総務経理・建築不動産・WEB・IT・営業・看護師・美容師などの資格・経験を持っている女性を応援します。

画 Lフェニックス拡充訓練事務局(☎06・4708・4513)

府障がい者職業訓練

7月3日(月)からの平日午前9時40分～午後4時(2か月)、SBキャリアカレッジ(中央区南本町三丁目)、画無料(テキスト代が別に必要)。

※詳しくは問い合わせください。

申込 6月5日(月)までに居住地管轄のハローワークへ直接

画 SBキャリアカレッジ(☎06・6281・1667、FAX06・6281・1668)

わんぱく相撲寢屋川春場所

5月21日(日)午前9時30分(受付は午前8時40分から)、南寢屋川公園、4歳～小学校6年生の男女、画無料。

※詳しくは寢屋川青年会議所のホームページを見てください。

画 寢屋川青年会議所事務局(☎834・5121)



★ 市民情報ひろば ★

【原稿締切日のお知らせ】

○7月号…5月12日(金)

○8月号…6月9日(金)

※ 回は活動にかかる費用です。

イベント

絵画教室

5月1日・15日いずれも月曜日午前9時～正午、市民会館、鉛筆デッサン教室、回1回1200円。

☎ 伊郷(☎090-2286-2799)

笑いヨガ

①5月9日②6月13日いずれも火曜日午後1時～2時30分③5月28日(日)午後1時～2時30分、池の里市民交流センター、回500円、飲み物・タオルを持って動きやすい服装で来てください。

☎ 「寝屋川ニコニコ笑いヨガクラブ」・林(☎090-3970-6698)

市民歴史講座

①5月12日、「淀川河川敷採取資料から見える中・近世の寝屋川市域」②6月9日、「小路遺跡から見つけた邪馬台国の村」③7月14日、「三好長慶と家臣～キリシタン武将の活躍～」、いずれも金曜日午後1時30分、エスポアール、講師＝①藤本史子さん(武庫川女子大学非常勤講師)②③市職員、定員40人(先

「市民情報ひろば」は、市民の皆さんの情報交換の場です。市の行事と関わりはありません。内容は直接問い合わせてください。

政治・宗教・営利を目的としたものは掲載できません。同一イベントの掲載は1回、会員募集の掲載は6か月に1回が限度です。発行日以前に行われるイベントや定員のある催しの申込開始日又は申込終了日が発行日以前のときは掲載できませんので、早めに連絡してください。誌面に限りがあるため、記事の編集や掲載ができないこともあります。

◎原稿の締切日は、掲載号の約2か月前です。

掲載について、詳しくは広報広聴課に問い合わせてください。

着順)、回100円。

申込 当日直接

☎ 「府文化財愛護推進委員寝屋川地区」・堀(☎802-2350)

新婦人まつり

5月14日(日)午前10時～午後3時、市民会館、講演「福島から大阪へ母子避難」・健康体操体験・フラダンス・オカリナ・コーラス・リコーダーなどの発表と手作り作品・着物リフォーム・絵手紙などの展示、回200円。

申込・☎ 「新日本婦人の会寝屋川支部」・宮前(☎823-7411)

太極拳無料体験講習

5月15日(月)…市民体育館・23日(火)…エスポアール、いずれも午前10時～11時30分、ストレッチ・呼吸体操・入門太極拳、初心者・経験者歓迎。

☎ 「寝屋川市太極拳協会」・喜多(☎827-6426)

太極拳 初級講習会

5月18日(木)午前10時～11時30分、エスポアール、ストレッチ・入門太極拳・初級太極拳、定員10人(申込順)、回700円、動きやすい服装・上靴が必要。

☎ 「遊々太極拳クラブ」・松村(☎090-8534-0562)

笑いヨガ

5月20日・6月17日、いずれも土曜日午後2時30分～3時30分、八坂公民館、回初回300円・2回目以降500円、飲み物を持って来てください。

☎ 「笑いヨガクラブ八坂町」・奥西(☎090-2287-1291)

おもうつくる・はたらく展

5月20日(土)午前10時～午後3時、はたのさと(秦町)、ゲームコーナー、手織り・陶芸の無料体験、製品販売、喫茶コーナー、作品展示など。

☎ 「はたのさと家族会」・山本(☎823-2230)

ボーイスカウト1日体験

5月21日(日)午前10時～午後1時、秦公民館、小学校1年生～5年生、回無料。

☎ 「ボーイスカウト寝屋川第1団」・石崎(☎823-6350)

混声合唱演奏会

5月21日(日)午後2時(開場は午後1時30分)、アルカスホール、いい日旅立ち・糸・組曲「旅」ほか、回無料。

☎ 「寝屋川混声合唱団」・甲野(☎825-0881)

車いす・高齢者疑似体験講座

5月26日(金)午後1時30分～3時30分、保健福祉センター、誰もが安心して暮らしていける街になるよう実際に疑似体験してみませんか、回無料、筆記用具・お茶を持って来てください。

申込・☎ はがきに住所、氏名、電話番号を書いて5月20日(土)＝消印有効＝までに「疑似体験ボランティアグループ」・うらしま(〒572-8533池田西町28番22号市社会福祉協議会内☎838-0400)

電子工作・ロボット教室

5月からの第3日曜日(計10回)、大阪電気通信大学寝屋川キャンパス、電子工作・ロボット工作の基礎体験、小学生20人(申込順)、回1万2000円(教材費)。

申込・☎ 郵便番号、住所、氏名、学校名・学年、電話番号を書いてFAXで「大阪電気通信大学友電会」・大野(☎070-5656-3113、FAX824-1197)

書道入門講座

①大筆・小筆…6月1日～22日②祝儀袋の表と名前の書き方…7月6日～27日③近代詩を墨作品に…8月3日～24日、いずれも毎週木曜日午後1時30分～3時(計4回)、木田町公民館、定員15人(申込順、5人未満のときは中止)、回無料(資料代2160円が必要)、書道用具(当日に購入可)が必要。

☎ 「市書道協会」・高木(☎090-3263-2241)

ビッグバンドコンサート

6月4日(日)午後1時30分(開場は午後1時から)、総合センター、2バンドによる歌と演奏で巡る世界音楽の旅、回500円。

☎ 「リップルアンサンブルジャズオーケストラ」・河村(☎824-7526)

募集

ハングル講座

月3回土曜日午前9時15分～10時45分、エスポアール、初級～中級程度、回月2200円(別に教材費500円程度が必要)。

☎ 「アンニョン会」・嶋(☎090-3712-1621)

将棋

毎週火曜日午後1時～4時、総合センター2階多目的室、女性・障害者も参加できます、回年1200円、無料体験あり。

☎ 「福祉将棋倶楽部飛龍」・たけまさ(☎090-2703-6480)

詩吟

毎週月曜日午後7時～9時、萱島まちづくりセンター、健康のために大きな声を出しましょう、回入会1500円・月2500円、無料体験あり。

☎ 「関西吟詩文化協会寝屋川支部」・田中(☎090-8538-6998)

水彩画

第1・3土曜日午後1時30分～3時30分、

子育て支援センター



(就学前までの子どもと保護者対象、住所は左ページ下の②～⑦)

施設	日時	内容	申込・定員
②たんぽぽ 保育所 ☎823・2900	5月20日(土) 午前10時～11時30分	★子育て講座～パパも来てね!～ (親子でリズム・触れ合い遊びを楽しもう)	当日直接
	6月7日～7月5日の毎週水曜日、午前10時～11時30分(計5回)	★ぞう教室(保健師の話、制作など) 平成27年4月2日～平成28年4月1日生まれの子どもと保護者	5月31日(水)午前9時から電話、定員15組
③寝屋川めぐみ 保育園 ☎833・3301	5月30日(火) 午前11時～午後0時15分	おにぎり・にぎ・にぎ (簡単だしの取り方講座などもあります)	5月1日(月)から直接又は電話、定員15組
	(1)6月17日(2)24日いずれも土曜日、午前10時30分～正午	★(1)妊婦整体教室(2)おもちゃ作り (1)ふれあいプラザ香里(2)寝屋川めぐみ保育園子育て支援センター、妊娠中の人	5月1日(月)から直接又は電話、定員10組。申し込みが多いときは抽選
④あやめ 保育園 ☎822・1365	5月2日(火) 午前11時	パパとあそぼう	当日直接
	5月12日(金) 午後2時30分	★デイジークラブ(ベビー体操) 0歳の子どもと保護者	5月1日～10日に直接又は電話、定員8組
⑤大阪聖母 保育園 ☎802・5620	5月2日(火) 午前10時～11時30分	赤ちゃん広場(おもちゃ作りと身体計測) 0歳の子どもと保護者	当日直接
	5月11日(木) 午前10時～11時	★子育て講座「離乳食」 離乳食期の子どもと保護者	5月1日(月) 午前10時から電話、定員10組
⑥きんもくせい 保育園 ☎802・3535	5月10日(水) 午前10時15分～11時15分	赤ちゃん広場(触れ合い遊び、交流など) 0歳の子どもと保護者	当日直接
	6月8日～22日の毎週木曜日、午前10時15分～11時15分(計3回)	★赤ちゃん教室(手作りおもちゃなど) 平成28年12月1日以降生まれの子どもと保護者	5月1日(月) 午前10時から電話、定員10組、初めての人、第1子優先
⑦池田すみれ こども園 ☎828・5733	6月5日(月) 午前9時45分～11時	★すみれ広場「虫歯予防イベント」 (歯科衛生士の話、人形劇)	5月15日(月) から直接又は電話、定員30組
	6月21日・28日いずれも水曜日 午前10時30分～11時30分	★離乳食体験 1歳未満の子どもと保護者	5月29日(月) から直接又は電話、各日定員3組

つどいの広場



(おおむね3歳未満の子どもと保護者対象、住所は左ページ下の⑧～⑫)

施設	日時	内容	申込・定員
⑧ゆう ☎800・6694	5月10日(水) 午前11時～11時30分	にっこり絵本の時間 (大型絵本、パネルシアター、紙芝居)	当日直接
	5月26日(金) 午前10時30分～正午	ふれあい遊び&タッチセラピー	
⑨そら ☎380・7436	5月24日(水) 午前10時30分～正午	そらペビ(赤ちゃん交流会) 12か月までの子どもと保護者	当日直接
	5月27日(土) 午前10時～11時30分	ラグそら(ラグビーボールを使って遊ぼう) 淀川河川公園サッカー・ラグビー場	5月9日(火) から直接又は電話
⑩きしゃぼっぼ ☎865・8005	5月10日(水)・16日(火)・18日(木)・23日(火)、いずれも午前10時30分～11時45分(計4回)	0歳教室 (保健師の話らい、触れ合い遊びなど) 12か月までの子どもと保護者	5月2日(火) から前日までに電話、定員10組
	5月27日(土) 午前10時20分～正午	こどもまつり 神田中央公園、就学前の子どもと保護者	前日までに電話
⑪はる ☎814・6262	5月10日(水) 午前10時30分～正午	こいのぼり (歌、絵本、親子制作など)	当日直接
	5月16日(火) 午前11時～11時30分	えほんのひろば (たくさんの絵本を親子で楽しめます)	
⑫こころ ☎800・6838	5月10日(水) 午前11時～11時30分	おたんじょうび会 (身長・体重計測、カード作りなど)	当日直接
	5月11日(木) 午前10時30分～11時30分	ママ、ありがとう! (子どもたちからプレゼント)	





地域で子育て

市内12か所に設置している地域子育て支援拠点（こどもセンター、子育て支援センター、つどいの広場）では、親子で楽しめるいろいろなイベントを行っています。参加費などの記載のないものは無料ですので、利用してください（★は講座です）。

こどもセンター

☎839・8815 住所は下記①
開所午前10時～午後4時
(第2日曜日休所)



おやこほっとステーション (就学前までの子どもと保護者対象)

日時	内容	申込・定員
5月13日(土) 午前10時30分～11時30分	★パパのためのベビーマッサージ 平成28年5月2日～29年3月1日生まれの子どもと父親	4月27日(木)午前9時から電話、定員15組、参加費500円、母親などと一緒にであれば兄弟の参加可
5月18日(木) 午前10時30分～11時30分	総合避難訓練	当日直接
5月22日(月) 午前10時30分～11時30分	★進路について 平成25年4月2日～27年4月1日生まれの子どもと保護者	
5月22日(月)午後1時30分	母乳相談(助産師に相談できます)	当日直接、母子健康手帳が必要 ※詳しくは問い合わせてください
5月25日(木) 午前10時30分～11時	誕生会「5月生まれ集まれ～」 (カードに手形を押せます)	当日直接
6月6日(火)午前10時30分	ちびっこマッサージ (1歳～2歳対象のオイルマッサージ)	5月23日(火)の午前10時から直接又は電話、定員8組、参加費500円
6月7日(水) 午前10時30分～11時30分	★リトミック 平成27年4月2日～28年4月1日生まれの子どもと保護者	5月25日(木)の午前9時から電話、定員15組
6月12日(月) 午前10時30分～11時15分 午前11時30分～午後0時15分	★ママとベビーのヨガ教室 平成28年10月2日～29年4月1日生まれの子どもと保護者	5月30日(火)の午前9時から電話、定員各12組、兄弟の参加不可

ファミリー・サポート・センター ☎839・8817

育児の援助をしてほしい人(依頼会員)と援助をしたい人(提供会員)が互いに助け合う有償ボランティアの会員組織です(小学校6年生まで利用できます)。

日時	内容	申込・定員
5月11日(木)午後1時15分 19日(金)午前10時15分 27日(土)午前10時15分	依頼会員説明会 会員登録には説明会の受講が必要	予約が必要 ※詳しくは問い合わせください
随時 (おおむね午前10時～午後2時)	プチ体験 依頼会員と提供会員が仮のペアで体験	

今月の出前広場

市内のいろいろな場所で楽しい遊びなどを紹介します。気軽に遊びに来てください(申込不要)。
 万代寝屋川西店2階…11日(木)午前10時～11時30分、神田中央公園…13日(土)午前10時～11時、トッポワールド黒原店…17日(水)午後3時30分～4時30分、田井西公園…19日(金)午前10時45分～11時30分、東北コミュニティセンター和室…19日(金)午後1時30分～3時、ピバモール寝屋川2階…24日(水)午後1時30分～3時、友呂岐緑地(たご公園)…26日(金)午前10時30分～11時30分
 ※屋外で実施するものは、雨天のときは中止します。

園 子育て支援課

住所一覧

①八坂町28番13号②打上南町2番1号③緑町13番20号④菅島南町12番3号⑤東香里園町9番6号⑥木屋町6番3号⑦池田一丁目20番15号⑧市立三井小学校内⑨高柳六丁目13番5号⑩菅島信和町13番1号⑪葛原新町14番1号⑫木田町18番1号





「早寝早起き朝ごはん」運動

文部科学大臣表彰

3月17日、国立オリンピック記念青少年総合センターで、優れた「早寝早起き朝ごはん」運動の推進にかかる文部科学大臣表彰式が行われ、両校長が出席し、市立点野小学校、市立石津小学校の2校が表彰されました。

点野小学校は、朝ごはんの材料作りの取り組みなどが、石津小学校は登校時のあいさつ運動の取り組みなどがそれぞれ評価されました。



ワガヤネヤガワ検定 表彰式

1月28日、市への愛着や誇りの醸成などを図ることを目的に「ワガヤネヤガワ検定（ねやがわ御当地検定）」を行いました。当日は150人が受検しました。

4月7日に、成績上位者に対する表彰式が行われ、第1位の清水源久さん・高島耕明さん、第3位の池田隆之介さんに、表彰状と記念品が贈呈されました。高島さんは「寝屋川市のことを勉強したいと思い受検したが、久しぶりに胸が高鳴った。最高点を取ることができてうれしい」と話しました。



チューリップの花が 咲き誇っています

太秦2号公園でチューリップの球根が育ちたくさんの花をつけました。

昨年11月に公園の花壇を地域住民できれいに飾りたいと、高宮あさひ丘花和会と子供会の皆さんと一緒にチューリップの球根を植え、たくさんの花をつけました。



ドクターカー運用開始

命を守る取り組み

4月1日、関西医科大学附属病院高度救命救急センターでドクターカー運用開始式を行いました。

ドクターカーは、心肺停止などの重篤な傷病者を一刻も早く医師の管理下に置き、適切な救急救命処置を行うことで、救命率及び社会復帰率の向上並びに処置後の良質な改善を図ることができます。

4月3日から運用を開始しています。





桜のライトアップ ～寢屋川・姫伝説～

3月25日～4月6日に打上川治水緑地で「桜のライトアップ」が行われ、13日間で延べ約3万5,000人が、幻想的な夜桜を楽しみました。

3月25日・26日の2日間は、「桜カフェ」や、寢屋川市駅東側1階でも「桜ガーデン」が出店され、会場は大いに盛り上がりました。

またまた 「ど根性」

すいせんは今年も
がんばりました

宇谷町の駐車場で、人気者の「ど根性」すいせんが今年もアスファルトを突き破って咲きました。もともと畑だった所で、6年前に駐車場になりました。3年前から花をつけ、注目を集めています。

近くの人には「毎年、楽しみにしています。年々、立派なすいせんになるようです」と喜んでいています。



いしぶみ

碑

馬場嘉平氏紀功碑 (美井元町)

成田公園のすぐ東側に広がる墓地の一角に、自然石の碑が立っています。△茶もみ名人▽馬場嘉平の紀功碑で、漢文で刻まれた文字はすっかり苔（こけ）むして読みにくくなっています。

市内の丘陵地では古くからお茶が栽培されてきました。明治初期には河内茶業組合が結成され、最盛期には、各地からの仲買人が三井村だけで百人余り集まったといわれます。

茶もみ職人も多く、中でも三井村の馬場嘉平は「名人の中の名人」と称えられました。嘉平がもんだ茶は、一晩、外で夜露にさらしても、障子を突き破ることができたそうです。

碑文には「其所教弟子凡二千人」と、嘉平の弟子が全国に約二千人いたことが記されています。碑は弟子らが明治29年に建立しました。碑文と書は当時の友呂岐小学校校長です。

「寝屋川グリーンシティ」は、後に「イオンモール寝屋川」と名称を改めました。写真右奥に見えるのがその建物ですが、昨年8月、長い歴史に一旦幕を下ろしました。その記念に折り紙で作った「はちかづきちゃん」の巨大アートは、ギネス世界記録に認定されました（撮影地…緑町）。

いま

平成29年2月

ねやがわ
写真館



41
年後



むかし

昭和51年6月

美井町の南貢さん提供の写真を使用しました。30年以上前の市内の光景写真を貸していただける人は広報広聴課まで連絡してください。

草ぼうぼうの空き地に大型トラックが止まっています。右手にはショベルカーも見えます。その奥を京阪電車が走っています。何もないこの空き地に2年後、郊外型商業施設の先駆けとして「寝屋川グリーンシティ」がオープン、市民に親しまれました。



「広報ねやがわ」がリニューアルして1年が過ぎました。現在の「広報ねやがわ」についての感想をお聞かせください。

●あなたが住まいの町名

()

●性別 男 ・ 女

●年齢 () 歳

谷折

谷折

●「広報ねやがわ」にどのような情報を求めていますか？(複数回答可)

1. 市政情報 2. いろいろな手続きの情報
3. イベント情報 4. 子育て情報 5. まちの話題
6. 市出身・縁のある著名人の情報 7. 特になし
8. その他 ()

●「広報ねやがわ」で楽しみにしているコーナーを教えてください(複数回答可)

1. 特集 2. トピックス 3. 地域で子育て
4. フォトニュース 5. 裏表紙 6. ひと物語
7. ねやがわ写真館 8. あふたーワード
9. 特になし 10. その他 ()

●「広報ねやがわ」について、御意見・御要望など、御自由にお書きください。

()

のりしろ (内側に折る)

アンケートに協力をお願いします！

広報誌についての皆さんの感想を聞かせてください。上のはがきに内容を書いて、はがきを切り取りポストへ投かんしてください。

※はがきの送り方は裏面を見てください。

☎ 広報広聴課 (広報担当)



広報ねやがわへの
**アンケート
大募集!**

郵便はがき

料金受取人払郵便

寝屋川局
承 認

914

差出有効期間
平成30年5月31
日まで
切手をはらずに
お出しください

5 7 2 8 7 9 0

寝屋川市 経営企画部
広報広聴課 行
寝屋川市本町一番一号



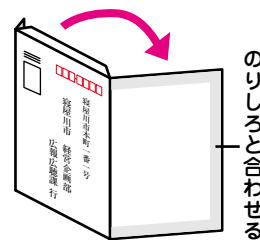
山折

山折

はがきの送り方

- ①はがきを切り取ります。
- ②はがきに必要事項を記入します。

- ③「のりしろ」部分にのりをつけ、はがきを折って貼り付けてください。



- ④切手を貼らずにポストへ投かんしてください。



「広報ねやがわ」に感想をお寄せください。
詳しくは裏面(43ページ)をご覧ください。

① 広報

ねやがわ

No.1370

平成29年5月号(毎月1日発行)

発行=寝屋川市 編集=経営企画部広報広聴課
(法人番号 6000020272159)
〒572-8555 大阪府寝屋川市本町1番1号
☎072-824-1181(代) FAX 072-825-2637

あふたーわーど Afterword

年年歳歳花相似たり、歳歳年年人同じからず。よくも悪くも人それぞれ、人生色々ありますが、当然ながら人間の都合などおかまいなく、季節が巡れば桜は花をさかせてくれます。開花時期が少しだけ残念だった、サクラ☆プロジェクト。来年こそは…(^.^)。

市の人口・世帯数(4月1日現在)



人口 計 236,758 人 (前月比 -344)



男 114,871 人 (-200)

女 121,887 人 (-144)



109,147 世帯 (+64)

印刷コスト1部 18.22 円 (115,000 部発行)

広報誌が届かないときは 広報広聴課に連絡してください。

議会だより



(高宮地区にて)

誌面のご案内

定例会のあらまし	1
市議会の流れ	2
代表質問	
公明党市会議員団	3
新風ねやがわ議員団	5
日本共産党市会議員団	7
大阪維新の会議員団	9
新生ねやがわクラブ議員団	10
議決結果一覧	11

3月定例会を開催

市政運営方針に対して

会派代表が質問！！

平成 29 年度予算を可決！

平成29年3月定例会

寝屋川市議会は、2月27日から3月21日までの23日間にわたり、平成29年3月定例会を開催しました。

この議会では、市長から提案された33件の議案のほか、議員が提案した意見書3件を審議しました。

また、市長市政運営方針に対する代表質問を行い、会派を代表して5人の議員が質問しました。

平成29年度当初予算を可決！ 総額1,666億5,000万円

平成29年度当初予算は、各所管の4常任委員会でそれぞれ2日間にわたり、詳細かつ慎重に審査を行い、本会議で討論を行った後、可決しました。

一般会計	911億3,000万円
特別会計
国民健康保険	345億8,200万円
介護保険	196億7,500万円
後期高齢者医療	31億4,100万円
公共用地先行取得事業	2億2,400万円
公営企業会計
水道事業	57億8,500万円
下水道事業	121億1,300万円

人事案件

3月定例会において、次の方を教育委員会教育長に任命することに同意しました。

たかす いくお
高須 郁夫氏

議案の概要

執行機関の附属機関に関する 条例の一部改正

市長の附属機関として、次の委員会を設置するため、条例の一部を改正するものです。

◎みんなのまち基本条例検証委員会
みんなのまち基本条例の内容についての検証を行います。

◎携帯端末用アプリケーションソフト構築事業者選定委員会
携帯端末用アプリケーションソフトを構築する事業者の選定についての審査を行います。

◎子育てリフレッシュ館遊びスペース設置事業者選定委員会
(仮称)市立子育てリフレッシュ館の遊びスペースを設置する事業者の選定についての審査を行います。

◎待機児童保育施設整備事業者選定委員会
待機児童を対象とする保育施設を整備する社会福祉法人等の選定についての審査を行います。

市税条例の一部改正

地方税法の改正により、軽自動車税について、燃費性能等に応じて賦課する「環境性能割」を創設し、現行の軽自動車税を種別割とすることとされたことに伴い、軽自動車税の環境性能割の課税客體、納税義務者等を定めること等から、条例の一部を改正するものです。

一般職の職員の給与に関する 条例等の一部改正

市職員の給料月額、勤勉手当の改定や、中核市への移行準備の一環として保健所の医師に適用する「医療職給料表」を新設すること等から、条例の一部を改正するものです。

一般会計補正予算

平成28年度一般会計補正予算(第6号)は、1億623万2000円を減額するもので、主な内容は次のとおりです。

○給与改定等に伴う人件費等の精算補正
〔1億964万750000円〕

○人件費の精算等に伴う枚方寝屋川消防組合負担金の減額
〔△1億1290万40000円〕

○新ごみ処理施設建設工事の減額(平成28年度に予定した工事を翌年度の施工としたため)
〔△2億8420万円〕

○子ども医療費公費負担に係る経費の追加〔2716万50000円〕

○待機児童ZEROプラン推進事業のPR(京阪電車站へのポスター掲示等)に係る経費
〔47万80000円〕

○防犯カメラ等を設置する民間保育所等に対する運営等補助金の追加
〔4399万20000円〕

これにより、平成28年度一般会計予算歳入歳出の総額は、922億405万1000円となりました。

市議会の流れ

議会が開かれて終了するまでの活動の流れを紹介します。

告示

議会(定例会・臨時会)を開くときは、7日前までに市長が議会の招集を告示します。定例会は年4回(3月・6月・9月・12月)招集することとしています。

議会運営委員会

議会運営委員会は、議会の円滑な運営を図るため、会議の進め方など、議会の運営について協議します。

本会議

本会議では、市長や議員から提案された議案や市民の方等から提出された請願などを審議するほか、市政についての質問(代表質問・一般質問)などを行います。

なお、条例や予算・決算の議案などを詳細に審査するため、常任委員会・特別委員会に付託します。



議場で開かれる本会議の様子

常任委員会

常任委員会は、その部門に属する市の事務に関する調査を行い、付託された議案や請願などを審査します。

議員は、下記のいずれかの常任委員会に所属します。

総務常任委員会

財政、自治振興、税金、防災防犯など

建設水道常任委員会

道路、公園、都市計画、上下水道など

厚生常任委員会

高齢者・児童・障害者等の福祉、健康増進、保育所、ごみ処理、産業振興など

文教常任委員会

学校教育、幼稚園、社会教育など

特別委員会

特別委員会は、特定の議案などを審査・調査するために、必要に応じて設置される委員会です。

決算審査特別委員会

中核市移行調査特別委員会 など

本会議

委員会での審査が終わると、再び本会議が開かれ、委員会の審査の経過と結果について、委員長から報告されます。

その後、委員長の報告に対する質疑、討論を経て、議案などの賛否を多数決で決定します。

問 質 表 代

市長の市政運営方針に対する代表質問を3月7日・8日に行いました。
その一部要旨を掲載します。

公明党市会議員団

私のお気に入りのまち

寝屋川市へ

野々下 重夫	岡 由美
池添 義春	梶本 孝志
高見 雄介	住田 利博
村上 順一	

在宅医療・介護の連携

問 市における在宅医療・介護の連携についての取組内容は。

答 地域における医療・介護の人材等を把握し、情報冊子を作成するとともに、医療関係者や介護事業所が参加する会議を開催し、連携強化に努めている。

問 今後は、在宅医療・介護連携推進拠点において、さらに医療と介護の連携を進めていく。

高齢者交通系ICカード購入補助事業

問 高齢者交通系ICカード購入補助事業を平成29年度から実施するに当たり、補助対象を年齢区分した経緯は。

答 より一層介護予防、外出促進の効果を得るため、高齢者バスカード購入補助事業の対象者に加え、要介護のリスクが高い75歳以上の全体的方を対象としたものである。

ワガヤネヤガワ健康ポイント事業

問 平成29年度取組内容は。

答 より幅広い層に参加いただける

ように、利便性が高いクオカードや、抽選方式による魅力的な景品の導入など、事業内容を刷新する。

第3子以降の給食費助成

問 学校給食費の第3子以降の無償化について、市の検討状況は。

答 先進事例等を調査・研究するなど、実施に向けて検討を進めている。

中学校給食について

問 中学校給食について、改善が必要と考えるが、見解は。

答 「中学校給食在リ方検討委員会」等において、安全で温かい給食の提供方法を含め課題を整理しているところであり、実施に向けて検討を進めていく。

駅前送迎保育ステーションの設置

問 人口減少時代を迎えた今、特にデュークス（30歳代から40歳代の共働き子育て世代）を対象にした駅前送迎保育ステーションの設置は有効な施策と考えるが、見解は。

答 保育室の確保、送迎時の安全確保の課題があるが、引き続き、保育所等が市域にバランスよく整備され

ているなど、本市の実情を踏まえ、費用対効果を含め、調査・研究を進めていく。

子ども補聴器 電池交換費用助成事業

問 子ども補聴器電池交換費用助成事業に平成29年度から取り組むが、何デシベルから補助対象か。

答 大阪府難聴児補聴器交付事業について、府ホームページでは「身体障害者手帳の交付対象とならない軽度の難聴児に対して」となっているが、実際には、交付対象者両耳60デシベル以上となっており、それに基づいて助成を行う。

読書通帳の導入

問 読書通帳を導入するに当たって、どのようなPR方法を考えているか。

答 市内の図書館全館及び全小中学校において周知するとともに、市広報誌やホームページに掲載する。

手話言語条例の制定

問 手話が実際の生活にかされるためには、市民に理解や協力を求め、手話の普及を後押しする具体的な整備が必要と考え、手話言語条例の制定を要望するが、見解は。

答 大阪府の条例が施行されることを踏まえ、他の自治体の動向等を注視しつつ、当事者団体との意見交換を行い、条例制定についての検討を深めていく。

食品ロス削減について

問 食べられるのに捨てられてしまう食品ロスの削減について、見解は。

答 「ごみ質分析調査」結果で、手付かず食品や売れ残り食品が多く含まれており、対策が必要と認識している。

問 料理を残しがちな宴会で食べ残しをなくすよう呼び掛ける「30・10（さんまる・いちまる）運動」について、行政と事業者が一体となり、取り組む必要があると考えるが、見解は。

答 食べ残し食品の減量に有効であることから、先進事例を研究するとともに、各種団体等の意見を踏まえ、積極的に検討していく。

家庭用防災用品購入補助事業

問 家庭用防災用品購入補助事業の導入決定に至る検討の経緯は。

答 防災の第一の基本は、まず「自分の命は自分で守る」であり、そのためには各家庭に家庭用防災用品を備蓄してもらうことが必要であるため、補助することにより家庭内備蓄を促進するものである。

動物愛護について

問 愛護動物の遺棄を防止するための啓発活動をより推進していく必要があると考えるが、見解は。

答 人と動物の共生する社会の実現に向け、遺棄・虐待防止の看板設置やチラシの配布等を行っていく。

(仮称)ねやがわ子育てスタート応援クーポン

問 主に在宅で子育てする保護者のリフレッシュのため、一時預かり保育などが利用できるクーポン券を発行されるが、実施の時期及び今後の進め方は。

答 実施時期は、平成29年10月を予定しており、それまでの間、対象となるサービスの実施事業者との調整や市民への周知等を行っていく。



(仮称)子育てリフレッシュ館
(完成イメージ)

東寝屋川駅前線について

問 東寝屋川駅前線については、打上高塚町土地区画整理事業と街路事業を併せての整備促進となるが、平成29年度の達成目標は。

答 平成31年度の工事中手に向け、土地区画整理事業と連携を図り、物件移転補償や用地買収等を行っていく。

空き家等・老朽危険建築物等対策計画

問 社会資本整備総合交付金の補助事業には、11の支援制度などがあるが、空き家等・老朽危険建築物等対策計画では、交付金の補助事業を視野に入れて策定するのか。

答 空き家等の利活用や除却などに対し、支援制度を検討していく。

問 平成29年2月に国土交通省住宅局において住宅確保要配慮者の住宅確保に向け、空き家等をセーフティネット住宅として積極的に活用する制度として「新たな住宅セーフティネット制度」が示された。

空き家等・老朽危険建築物等対策計画の中で反映すべきと考えるが、見解は。

答 空き家等を活用する際、耐震性や安全性を向上させるため、改修費などを補助する国の制度の趣旨を踏まえ、当該計画において総合的に検討していく。

結婚新生活支援事業

問 一定所得以下の世帯に対して、居住費等の資金援助を行う事業を、国の制度を活用した取組として開始される。

結婚新生活支援事業について、事業の狙いは。

答 新婚世帯の経済的負担を軽減することにより、少子化対策の強化及び市内の定住促進が図られるものと認識している。

御当地ナンバープレート

問 御当地ナンバープレートの交付については、平成26年度から2000枚交付された。今回は5000の原動機付自転車の他に90ccと125ccにも交付されるとのことだが、事業効果は。

答 市への愛着の高まり及び対象を拡大したことによる一層のPR効果が期待できると考える。

問 交付枚数算出の根拠と実施の時期は。

答 交付実績等を基に算出し、交付の時期については、デザイン決定後のできるだけ早い時期としていく。

イオンモール四條畷

問 イオンモール四條畷の開店後、交通量が増加し、平成29年3月には市と警察による現地検証も行われたとのことだが、今後の対策は。

答 開店後における課題については、警察・開発者と協力し解決することとしており、その都度、関係者で現地の状況確認を行い、路面表示等による安全対策を講じていく。

萱島駅から総合センター間の交通

問 萱島駅から総合センター間の交通について、地域対策、高齢者施策として、見解は。

答 便数が少ない現状を十分認識した上で、市民の利便性を高められるよう、地域公共交通協議会において、検討していく。

新風ねやがわ議員団

子育て支援の強化など
次代を見据えた政策提言！

廣岡	芳樹
池	真一
金子	英生
北川	健治
北川	光昭
森本	雄一郎
山崎	菊雄

予算編成について

問 第45代米大統領にトランプ氏が就任された。世界が大きく変わる可能性をはらんでいる。市長は、世界経済の不安定な状況をも加味した上で、平成29年度予算を編成せざるを得ない状況であったと思うが「不安定さへの憶測」に対する対策等は。

答 国際情勢から来る影響等については、私の信念である「政治は暮らしである」という考えの下、市民生活の向上や安全・安心の確保を目指していくべきと考ええる。一方で、不確実な将来にも対応することを意識しつつ、施策・事業を推進することが重要であると認識している。

我が会派は、昨年11月に平成29年度の予算及び政策について、「新風ねやがわ議員団の政策提言」を行った。提言については市政運営に対する重要項目であり、平成29年度市政運営方針及び当初予算に計上された諸施策ととも伺う。

問 まず、予算総論について、合計1606億5000万円は平成28年度に引き続き過去最大の予算規模と

なっている。人口減少のトレンドにおいて、「ダウンサイジング」を

まずは念頭におくべきである。また、経済学上という本来の意味での積極予算を考えると、本市の場合、国における積極予算に連動している予算であり、市内のみをマクロ的視点で見ると、税収入や失業率、生活保護費等だけを見ると積極予算から消極予算への転換期であるようにも見受けられる一方、ミクロ的視点からは、市民生活の実感としては景気上昇を感じにくく、実質賃金が減少トレンドから抜け出せないことに起因していると推測できる。

財政政策としては、市内GDPの増加をできるだけ国の政策に依存するとともに、本格的なダウンサイジングに対応できるような仕組みを形成していくことが肝要となる。

市長は、平成29年度予算を「積極予算」と捉えているのか、また財政政策については積極的財政政策、消極的財政政策についてどのように予算に反映させているのか、見解は。

答 「子育て支援の充実」「救命救急体制、防災対策の強化」に重点を置き、次代につなげる積極的な予算と

なったと考える。財政政策の予算への反映については、国の政策等の影響を受ける施策は、その動向等を踏まえた対応を、独自施策は市民ニーズ等を踏まえ判断する。

問 「予算編成方針」の基本認識等について、地方公共団体の予算編成については、国から示される「地方財政対策」が基本となる。財政力指数0.7前後、地方交付税が一般財源の大きな割合を占める本市にとっては、「地方財政対策」の持つ意義は重要であると考えている。平成29年度の地方財政対策についての基本認識及び本市の平成29年度当初予算編成との関わりについて見解は。

答 地方税等の増加見込みにより、地方交付税は減とされたものの、平成28年度を上回る一般財源総額は確保されるものと認識している。当初予算との関わりについては、地方財政対策における伸び率等を踏まえた上で、予算を編成したところであり、その執行過程においても考慮すべき内容であると考えている。

問 平成27年度の財政状況についての事実が述べられているが、市長として、今後、様々な政策の推進を図る上で、この財政状況の評価についてはどのように認識されているのか。また、今後はどのような財政状況を想定されているか。

答 行財政改革の着実な推進などにより、財政基盤の強化が図られてきたが、財政構造の改革が必要であると認識する。今後の財政状況の想定

については、次代につなげる行財政運営を進めることにより健全な財政状況が確保できると考える。

問 予算編成の基本方針で「都市格の向上」が随所でうたわれている。市長が考える「都市格の向上」とは。

答 事務権限や専門性の拡充、内部統制の強化による「市役所の格」の向上と、暮らしが良くなったと実感できる「市政の格」「まちの格」の向上によるものと考ええる。

問 中核市移行と都市格についてはどのように考えているか。

答 中核市への移行は保健所を始めとする様々な事務権限が拡充され、市民サービスの充実などが期待される。それに心えることで本市の都市格が大きく向上すると考える。

以下、主要な施策について伺う。

国民健康保険料の引下げのための財源について

問 市営住宅整備計画の見直し効果額を活用し、国民健康保険料の引下げを実施するとしているが、平成29年度だけではなく、以降の経常的な財源が必要となる。対策は。

答 平成30年度以降の市の国保財政の運営については、大阪府における運営方針や保険料の取扱い等の決定を受け、市の方針を定める。まずは、医療費の適正化及び収納率の向上並びに生活習慣病予防等の健康づくり施策を推進するなど、より一層の財政健全化を図っていくことが原則と考ええる。

ドクターカーの導入について

問 枚方寝屋川消防組合を中心に枚方、交野、寝屋川各市と関西医大が連携し、重篤傷病者の救命を図る体制になると聞き及んでいる。完璧な制度設計にはなお、時間を要するが、現状の課題と将来の展望は。

答 運用開始後、運用状況や事業効果など様々な検証を重ねていく中で、課題の抽出を行い、改善していく。



ドクターカー運用開始

介護予防・日常生活支援総合事業について

問 事業の成功には、これに係る多様なサービス提供主体がうまく機能していかなければならない。市としては、それぞれの団体の自由な事業活動を尊重しながらも、全体的なマネジメントを行わなければならない。心掛けていくことは。

答 総合事業の目的であるサービスの充実と費用の効率化が図れるよう推進する。

子育て支援施策の強化

問 切れ目のない子育て支援の中で、特に「産後」部分の支援が脆弱なことから、また厚生労働省が平成29年度に産婦健康診査の費用を2回分助成する「妊産婦健康診査事業」を新設することから、産後ケアのサポートにも注力し、併せて「産後ケア事業」の検討も行うことについて見解は。

答 産後ケアについて、産後初期段階の母子支援の一つとして検討する。

問 待機児童ZEROプランの児童受入促進事業について、年度途中の児童の受入れを促進するために、予め採用しておくというものは一定理解できるが、年度初期においては、児童数に対して保育士の配置基準が上回り、余剰となる時期が発生すると考えられる。市立保育所において、この間の保育士の仕事内容は何を行うのか。また民間保育所に対しては、何人分の補助を想定しているのか。

答 新たな児童を受け入れるまでの間、クラス担任のサポートや配慮を必要とする児童のフォローを行う。また民間保育所においては年間延べ56人分の補助を想定している。

国外の交流事業

問 上海市黄浦区へ副市長を始めとする行政一行が公式訪問した。国外

の各友好都市とは新たな一歩が刻まれると期待しているが、黄浦区とは、どのような関係を築いていくのか。

答 新たな友好関係の構築に向けて努めていく。

新教育長制度

問 4月から新教育長制度が開始された。教育委員会の事務長としての前教育長制度から特別職の新教育長制度に変わることから、教育委員会の体制について、例えば事務職に特化した教育次長の配置など、新たな考えがあるのか、同時に教育委員長の廃止が行われることから、新教育長制度への移行及び教育委員長廃止後の教育委員体制については、一定整理が必要であると考えるが、見解は。

答 教育次長の配置については、今後状況に応じて判断していく。体制の整理については、教育委員長と教育長の両立が整理され、教育行政の責任の明確化が行われると考える。

中核市移行検討に向けての取組

問 様々な課題整備を行っていく中で、優秀な人材の確保と職員のモチベーションの向上が肝要である。インセンティブを与える意味からも職員給与の在り方を根本から見直し、職務と給与の連動や人事評価の在り方などを再度検証・検討する必要があると考えるが、見解は。

答 人事評価制度や給料表及び各種手当の在り方について見直しを行っていく。

市議会諸課題等研究会

市議会諸課題等研究会では、議会の改革、議会の活性化に関する課題について、議員間で調査・研究を行っています。

これまで研究課題として、政務活動費収支報告書等のホームページでの公開、議員定数・議員報酬、一般質問における一問一答方式、通年議会の導入などについて議論を進めてきました。

今後、調査・研究の結果を取りまとめ、議長への報告を行う予定です。



日本共産党市会議員団

さらなる市民満足度向上へ

市民の暮らし応援の取組を

太田 徹	石本 絵梨菜	中林 和江	西田 昌美	前川 奈緒
------	--------	-------	-------	-------

市民の意見を聞く市政の実現と、29年度予算での市民の命、暮らしを守る新規事業や拡充は評価します。

国民健康保険について

市営住宅建て替え見直しの効果額を利用して、保険料引下げのための5億5000万円の法定外繰入れは高く評価する。「下がった」と市民が実感できる引下げを。

引下げに向け精査する。
平成30年度の広域化以降も保険料引下げの努力を求めます。

中核市移行について

市民の声を聞いて進めること。
市民の思いを把握し、市政運営を進めることは当然と考える。

子どもを守る施策

待機児童ZEROプランや子育てクーポン券、子ども食堂の運営費等補助、中学校の学習支援の対象拡大等を評価する。市独自で「子どもの生活に関する実態調査」の実施を。

必要性も含め検討する。
あかつき・ひばり園の引継ぎは、保護者の不安解消と安心できる

療育体制づくりに努める。
病児保育所の拡充を。
開設を事業者に要請している。

小中学校について

労働安全衛生委員会の設置は評価する。29年度の教職員の配置は、適正に配置される見込み。
就学援助制度の入学準備金倍額は評価する。前倒し支給へ改善を。実施に向け検討を進めている。

施設一体型の小中一貫校の問題点についての認識は。
本市に適した形で解消していく。

全校区を小中一貫校へ移行するに当たり全市で市民の声を聞くべき。様々な手法で聞く。

学童保育について

保護者の願いである留守家庭児童会(学童保育)の土曜日開所を。
他市の状況等を調査・研究する。
学童保育指導員の待遇改善を。
国の動向を注視し検討する。

介護・医療について

介護に係る新総合事業の周知は。パンフレット作成や出前講座など分かりやすく周知を図る。

高齢者の願いである介護保険料の減免制度の創設を。
課題として調査・研究する。

後期高齢者医療制度の改善で負担増となる。丁寧な説明を。
府広域連合に分かりやすいリーフレット作成を要望している。市の広報誌などでも周知に努める。

職員の配置について

ごみ収集の民間委託が拡大されているが災害時の体制は。
委託事業者とも協議している。

生活保護ケースワーカー補充を。標準数を踏まえ適正配置に努める。

ごみ減量について

サーマルリサイクル方式に変更への今後の課題は。
可燃ごみの更なる減量が課題。

ごみ減量へ市民への意識喚起は。創意工夫していく。
事業所ごみ減量への取組は。

多量排出事業所へ訪問し、減量と分別の徹底を呼びかける。

防災・防犯対策

家庭用防災用品補助や福祉避難所への災害用品備蓄、防災井戸設置等市民の命・財産を守るための施策は評価する。災害時の職員体制は。

平成29年度策定予定の業務継続計画の中で検討する。
夏休み中の夜回り拡充を評価する。更に安全安心なまちへ。

引き続き進める。

議 会 日 誌

【2月】	3日	全員協議会
	9日	幹事長会
	21日	議会運営委員会
	27日	本会議(第1日)
	28日	議会広報委員会
		中核市移行調査特別委員会
		厚生常任委員会
		文教常任委員会
		総務常任委員会
		建設水道常任委員会
【3月】	1日	議会運営委員会
		本会議(第2日)
	3日	幹事長会
	7日	本会議(第3日・代表質問)
	8日	本会議(第4日・代表質問)
	9日	厚生常任委員会
	10日	文教常任委員会
	10日	議会運営委員会
	13日	厚生常任委員会
	14日	文教常任委員会
	15日	総務常任委員会
	21日	建設水道常任委員会
	22日	建設水道常任委員会
	30日	議会運営委員会
【4月】	7日	本会議(第5日)
		議会広報委員会
		議会諸課題等研究会
		幹事長会
		議会広報委員会

障害者施策について

問 タブレット端末での手話通訳機能等の拡充は評価する。今後の改善に当事者の意見を反映すること。
答 障害者団体の意見を踏まえ施策を推進する。

問 手話言語条例制定の進捗は。
答 府の条例施行を踏まえ当事者と意見交換し、調査・研究する。

問 障害者医療助成制度の改悪中止を府に強く求めること。
答 市町村の負担増としないこと等を要望している。

問 大谷の里で18歳未満の障害児の受入れを。
答 4月から支援学校高等部の生徒が利用できるよう進めている。

文化・平和・エネルギー

問 囲碁将棋活動推進事業を評価する。具体的な支援を。



寝屋川囲碁将棋まつり

問 活動団体等と連携し進める。
答 太陽光パネル設置補助対象を家庭用から福祉施設に拡げること。
問 調査・研究する。

問 核兵器廃絶に向け市も協力を。
答 平和行進への協賛等、様々な機会に核兵器廃絶を求めていく。

LGBTについて

問 性的マイノリティーの人の人権を守る基本方針の策定を。
答 職員研修、市民への周知に努めている。今後も取組を進める。

問 申請書等の性別欄削除について。
答 国や他市の動向見て調査・研究。

商業振興について

問 住宅リフォーム助成制度創設を。実施目的・効果等を調査・研究。

農業施策について

問 農地保全の基本方針は。

答 府の計画を注視し保全に努める。

問 ふるさと納税の返礼品に地元農産物を。
答 市の農産物を含め検討している。

街づくりについて

問 対馬江大利線整備事業、京阪連統立体交差事業の前進を。
答 ていねいに交渉し進める。

問 地域の声を地域公共交通網計画に反映させること。市内公共施設を巡回する車の検討を。
答 市民アンケート等でニーズ把握し地域公共交通協議会で検討。

中核市移行調査特別委員会 活動報告

寝屋川市は、中核市への移行に向けた取組を進めており、市議会では、昨年6月に設置した中核市移行調査特別委員会において、中核市移行に関する調査・協議を行っています。

これまで委員会では、中核市に移行した場合に大阪府から移譲される事務の概要や財政への影響、保健所の専門職確保の必要性、寝屋川保健所の視察など、中核市移行に伴う課題について調査を進めてきました。

中核市の先進市を視察しました！

1月13日には、平成24年に移行した豊中市を、2月1日から2日には、平成27年に移行した埼玉県越谷市と、平成30年に移行予定の川口市をそれぞれ視察し、先進市の取組状況を調査しました。



大阪維新の会議員団

子育て世代のニーズ

都市格の向上とは

中川 健	坂光 勇哉	杉本 健太	元橋 理浩
------	-------	-------	-------

市政、市民の声について

問 市民から暮らしが良くなった。所得が増えた。景気が良くなったとの声があったか。

答 全ての市民の方々が景気の回復を実感できるまでには至っていないと考える。しかし、大阪府内における有効求人倍率や完全失業率は改善されていることから景気が良くなったと感じる市民も増えていると認識している。

問 市民からの声で、市が直面している課題、期待していることは。

答 平成26年度の市民意識調査において、防犯対策、災害対策、子育て施策などが、重要度が高く、満足度が低い施策として位置付けられていることが課題であり、その充実を期待されていると認識している。

問 市民目線での市政改革、市役所改革とは。

答 市政改革、暮らしが良くなったと実感できるまちになるための安全安心・市民福祉・まちの魅力などの向上に資する取組。また、市役所改革は、市民ニーズに対応できる専門性や職員一人一人の意識の更なる向上、内部統制の強化など、市民に一

層信頼される市役所になることであると考ええる。

子育て支援について

問 (仮称)子育てリフレッシュ館について、保育所に預けながら働く家庭が多いが、それらの家庭での利用も可能な施設であるか。

答 親子で遊べる場、子育て中のリフレッシュなど、子育て家庭への更なる支援の充実を図るためのものであり、当然、就学前の全ての子どもが利用できる。

問 多様化する子育て世代のニーズはどういった認識であるか。また、(仮称)子育てリフレッシュ館は、そのニーズに即したものであるか。

答 近年、少子化や核家族化の進行、共働き家庭の増加など、子育て世代のニーズも多様化している。そのため、実施予定の事業は、子育て世代を対象としたアンケート結果をもとに、ニーズに即したものである。また、待機児童ZEROプランでは、年度当初、年度途中の待機児童の解消も見込まれるか。

問 年間を通じた待機児童の解消を目指した取組として策定している。入学準備金は、約80以上の市区

町村で入学前に支給されている。本市でも入学前に支給できるか。

答 入学前の支給について、実施に向け検討を進めている。

国民健康保険について

問 平成30年度から都道府県単位に一元化される国民健康保険。本市の試算、市民の保険料負担は。

答 大阪府において検討が進められており、引き続きその中で本市の状況を説明していく。

問 市営住宅整備計画の見直しの効果額等5億5000万円を活用し、保険料を引き下げるとあるが、保険料はどうなるのか。

答 医療費の増減や被保険者数の状況の見極めが必要であり、これまでの保険料の取扱い経過を踏まえ、引下げに向けて今後精査していく。

人事制度、給与制度について

問 中核市にふさわしい人事、給与制度とは。人事、給与制度の積極的な改革とは。

答 能力と実績を基本とした人事制度とする。人事評価制度や給料表及び各種手当の在り方について見直しを行い、役職や勤務成績に応じた給与制度とする。

中核市移行、都市格の向上

問 都市格とはどのような条件を満たし、高くなるのか。誰が測るのか。

答 事務権限や専門性の拡充、内部統制の強化による「市役所の格」の

向上と、暮らしが良くなったと実感できるまちになるための安全安心・市民福祉・まちの魅力など「市政の格」「まちの格」の向上により、都市格が向上するものであり、市民満足度により、測られる。

問 中核市移行による、本市のメリットとデメリットは。

答 様々な事務権限が拡充され、新たな行政機能を活用した市民サービスの充実、魅力あるまちづくりの展開ができる。一方で、事務の移譲に伴う執行体制の確立、保健所に必要な専門職員の確保、育成など様々な課題がある。

問 地方交付税が減額されるリスクを補うだけのメリットはあるか。

答 地方交付税は、地方の財源を保障する制度であることから、今後も適切に確保されるべきであり、中核市移行は本市の都市格を大きく向上させると考える。



中核市制度に関する職員研修

新生ねやがわクラブ議員団

今と次代の

寝屋川をつくる牽引力

板東	敬治
井川	晃一
馬場	才
松本	順一

健康づくりが前進。更に、前進を

- 問 「健康寿命の延伸」への取組を提言してきた。新年度に策定予定の「(仮称)健康増進計画」の概要は。
- 答 健康・医療・公衆衛生など専門性の高い分野はもとより、幅広く意見をいたたく予定。
- 問 その計画は、健康づくりに不可欠な「スポーツ振興策」も含めたものとするのが望ましいのでは。
- 答 審議する委員会において、スポーツの取組等を含め、活発な議論がされると考えている。
- 問 スポーツ振興の具体的事業は。
- 答 アスリートの競技を観ることができるとイベントや、健康保持増進事業などを検討する。

学校の環境を、より良く

- 問 新学習指導要領への対応は。
- 答 授業時数の増加には、夏季休業日の短縮で対応している。来年度から、夏季休業明けの給食も実施する。
- 問 教育方針への影響はあるのか。
- 答 新学習指導要領への対応は、既に先行実施しており、変更はない。
- 問 小中一貫校の取組が予定されている。ハード・ソフト両面での検討

が必要ではあるものの、早期実施が望ましいのでは。

- 問 ソフト面では、9年間の系統性に配慮した教育課程の編成、ハード面では、施設・設備などの検討が必要となる。早期に対応を図る中で、確に対応していく。
- 問 温かい食事への要望は高い。中学校給食実現への取組は。
- 答 「中学校給食在り方検討委員会」等で課題を整理しており、実施に向け検討を進めている。

安心できる保育環境へ

- 問 年間を通じた、待機児童解消への決意は。
- 答 実現に向け、全力で取り組む。
- 問 新たに入園予約制などの事前対策も必要では。
- 答 他市事例の把握に努め、効果や課題等の調査・研究を進める。

サクラによるシティプロモート

- 問 提案してきた桜やバラを活用した魅力創出策としての「サクラ☆プロジェクト」が、地域全体へ広がることを期待するが。
- 答 このプロジェクトは、市民全体で桜を育むことにより、進化させる

という視点を持つ。今後、桜の名所や様々な地域資源をいかすことで、地域全体の事業になると考える。

問 シティプロモーションの戦略を策定されるが、その期待は。

答 地域の魅力や資源の発掘・創出により市民の市への愛着や誇り、市外の方々の市への興味・関心の醸成に寄与すると考えている。



桜の下で遊ぶ子どもたち

街も、建物も、健康に

- 問 耐震化や火災延焼対策には、対象家屋へ個々にアプローチをするなど、きめ細やかな対策が必要では。
- 答 28年度、清水町をモデルとして、戸別訪問による耐震化・不燃化の啓発、住民参加型ワークショップを行った。これを他地区に広げていく。
- 問 火災対策には、感震フレーカーなどの設置が有効と考えるが。
- 答 新年度の家庭用防災用品購入補助制度の対象品目に設定する。

問 空き家等の活用には、地域との協働した活用策を求める。

答 「空き家等・老朽危険建築物等対策計画」策定において検討する。

2つの浸水対策。その進捗は

- 問 浸水対策としての高宮ポンプ場の進捗は。
- 答 掘削機械の製作を始め、資材調達、地下埋設物等の調査、地域説明会など準備を進めている。
- 問 古川雨水幹線整備事業は。
- 答 古川導水幹線への接続工事に向け、接続箇所2か所の実設計業務を実施している。

政策立案能力が、都市力を高める

- 問 情報化分野の進展は著しい。既に5年が経過した「情報化推進方針」を検証し、新方針の策定が必要では。
- 答 時流に即した方針によって情報化施策を牽引する必要がある。新年度に、方針の改訂に取り組む。
- 問 企画政策立案は、職員による策定も大事だが、有識者や関連団体等の知識を有効に活用するべきでは。
- 答 新たな企画や事務の推進に外部機関などの専門性の活用を図っていくことは有意義。費用負担等の課題もあり、調査・研究する。
- 問 国や大阪府の情報を主体的に入手し、企画・政策にいかすことは重要。そのための人材の交流についての考えは。
- 答 国や大阪府との人材の派遣受入れは、必要に応じて進める。



3月定例会 議決結果一覧



議案番号	件名	議決結果
報告第1号	専決処分の報告（寝屋川市国民健康保険条例の一部改正）	承認
議案第1号	寝屋川市一般職の職員の給与に関する条例等の一部改正	可決
議案第2号	寝屋川市特別職の職員の給与に関する条例等の一部改正	可決
議案第3号	平成28年度寝屋川市一般会計補正予算（第6号）	可決
議案第4号	平成28年度寝屋川市国民健康保険特別会計補正予算（第4号）	可決
議案第5号	平成28年度寝屋川市介護保険特別会計補正予算（第3号）	可決
議案第6号	平成28年度寝屋川市後期高齢者医療特別会計補正予算（第3号）	可決
議案第7号	平成28年度寝屋川市水道事業会計補正予算（第2号）	可決
議案第8号	平成28年度寝屋川市下水道事業会計補正予算（第3号）	可決
議案第9～13号	寝屋川市執行機関の附属機関に関する条例の一部改正（他4件）	可決
議案第14号	寝屋川市個人情報保護条例の一部を改正する条例の一部改正	可決
議案第15号	寝屋川市職員の育児休業等に関する条例の一部改正	可決
議案第16号	寝屋川市税条例の一部改正	可決
議案第17号	寝屋川市手数料条例の一部改正	可決
議案第18号	寝屋川市建築基準法施行条例の一部改正	可決
議案第19号	寝屋川市ひとり親家庭の医療費の助成に関する条例の一部改正	可決
議案第20号	寝屋川市立斎場条例の一部改正	可決
議案第21号	寝屋川市立市民体育館条例の一部改正	可決
議案第31号	寝屋川市国民健康保険条例の一部改正	可決
議案第22号	平成29年度寝屋川市一般会計予算	可決
議案第23号	平成29年度寝屋川市国民健康保険特別会計予算	可決
議案第24号	平成29年度寝屋川市介護保険特別会計予算	可決
議案第25号	平成29年度寝屋川市後期高齢者医療特別会計予算	可決
議案第26号	平成29年度寝屋川市公共用地先行取得事業特別会計予算	可決
議案第27号	平成29年度寝屋川市水道事業会計予算	可決
議案第28号	平成29年度寝屋川市下水道事業会計予算	可決
議案第29号	市道の廃止	可決
議案第30号	市道の認定	可決
議案第32号	教育委員会教育長の任命	同意
議員提案第1号	指定給水装置工事事業者制度に更新制の導入を求める意見書	可決
議員提案第2号	無料公衆無線LAN（Wi-Fi）環境の整備促進を求める意見書	可決
議員提案第3号	障害児者の「暮らしの場」の早急な整備を求める意見書	可決

※議案内容・議決結果は、市議会ホームページからご覧いただけます。

市議会開催のお知らせ

次の市議会の開催は、5月臨時議会（5月17日～19日）を予定しています。この臨時議会では、主に平成29年度の議会の役員改選が行われます。

臨時会の会期中は、新たな役員協議が整い次第、随時、会議を開くこととなります。

また、6月定例会の日程は、「広報ねやがわ6月号」と市議会ホームページでお知らせします。

本会議を録画配信しています！

市議会で開かれる本会議の様子は、インターネットで録画配信しています。市議会ホームページの「本会議録画配信」から視聴できます。

議会だよりの誌面では、お伝えできなかった議案の審議や代表質問の様子をご覧いただけます。



スマホ版サイト