

No. 23-1 成美小学校区通学路

(対策年度：令和3年度、実施主体：寝屋川市)



【対策前】



【対策後】



成美小

【通学路の状況】

通学路上の路側帯で、カラー舗装が必要と思われる箇所

No. 23-2 明和小学区通学路

(対策年度：令和3年度、実施主体：寝屋川市)



【対策前】



【対策後】



【対策前】



【対策後】



【通学路の状況】

通学路上の路側帯及び交差点で、カラー舗装が必要と思われる箇所

No. 23-3 三井小学校区通学路

(対策年度：令和3年度、実施主体：寝屋川市)

【対策前】



【対策後】



【対策前】



【対策後】



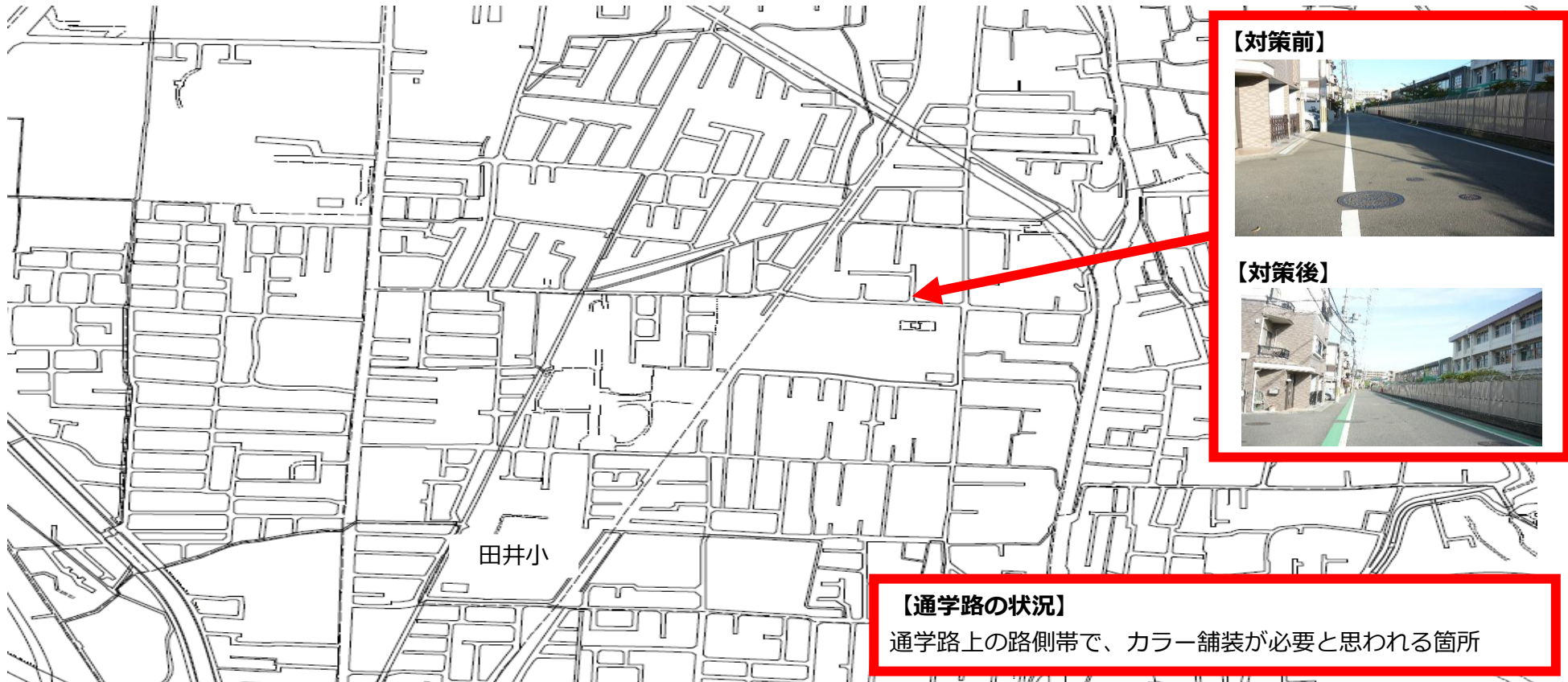
三井小

【通学路の状況】

通学路上の路側帯及び交差点で、カラー舗装が必要と思われる箇所

No. 23-4 田井小学校区通学路

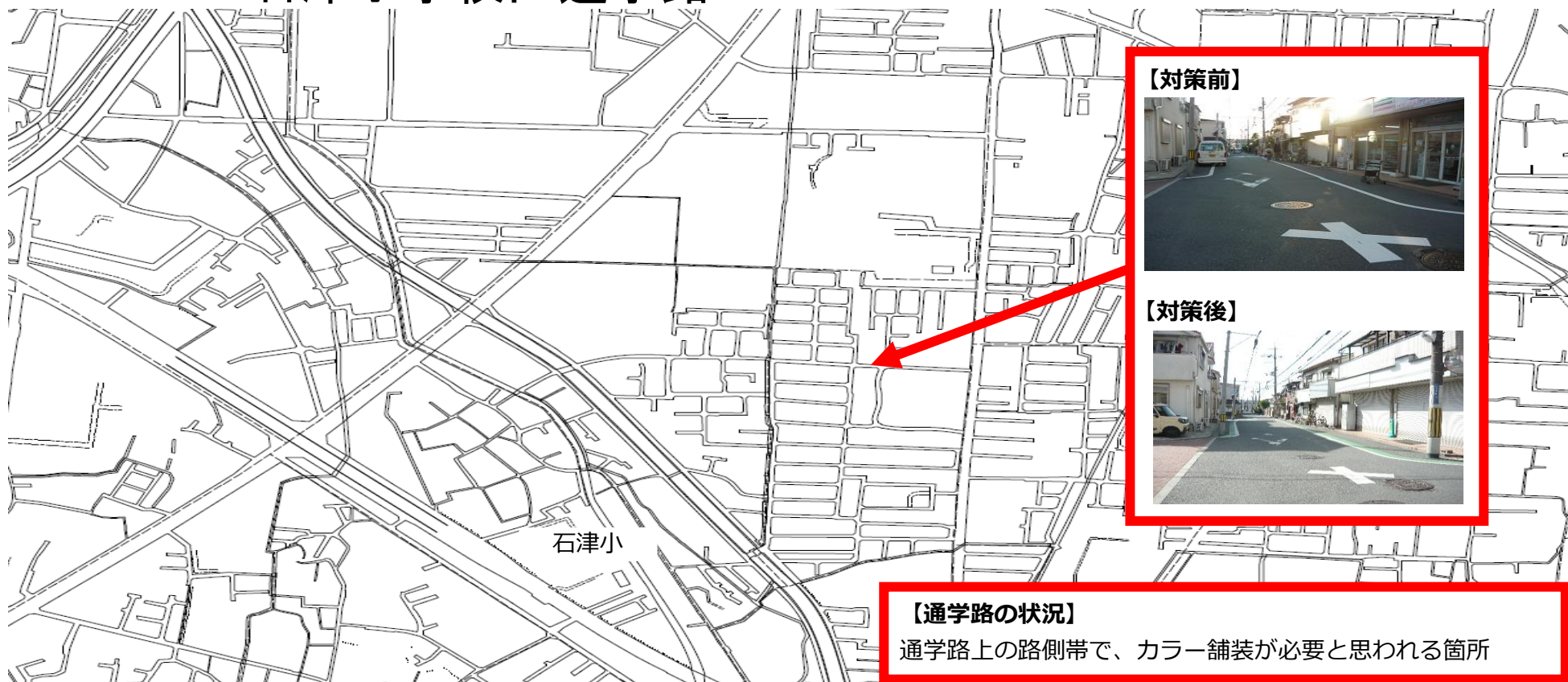
(対策年度：令和3年度、実施主体：寝屋川市)



【通学路の状況】
通学路上の路側帯で、カラー舗装が必要と思われる箇所

No. 23-5 石津小学校区通学路

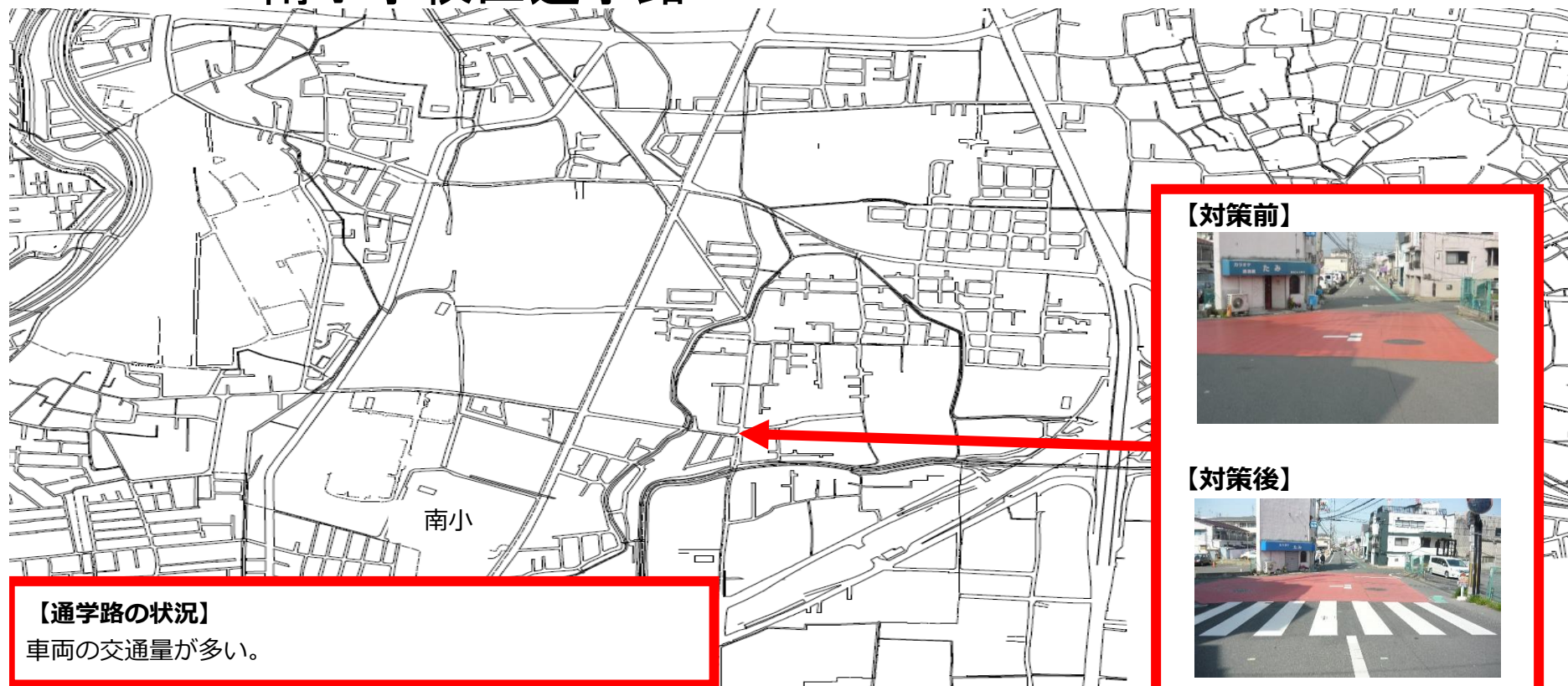
(対策年度：令和3年度、実施主体：寝屋川市)



【通学路の状況】
通学路上の路側帯で、カラー舗装が必要と思われる箇所

No. 24-1 南小学校区通学路

(対策年度：令和3年度 実施主体：寝屋川警察)



【対策前】



【対策後】

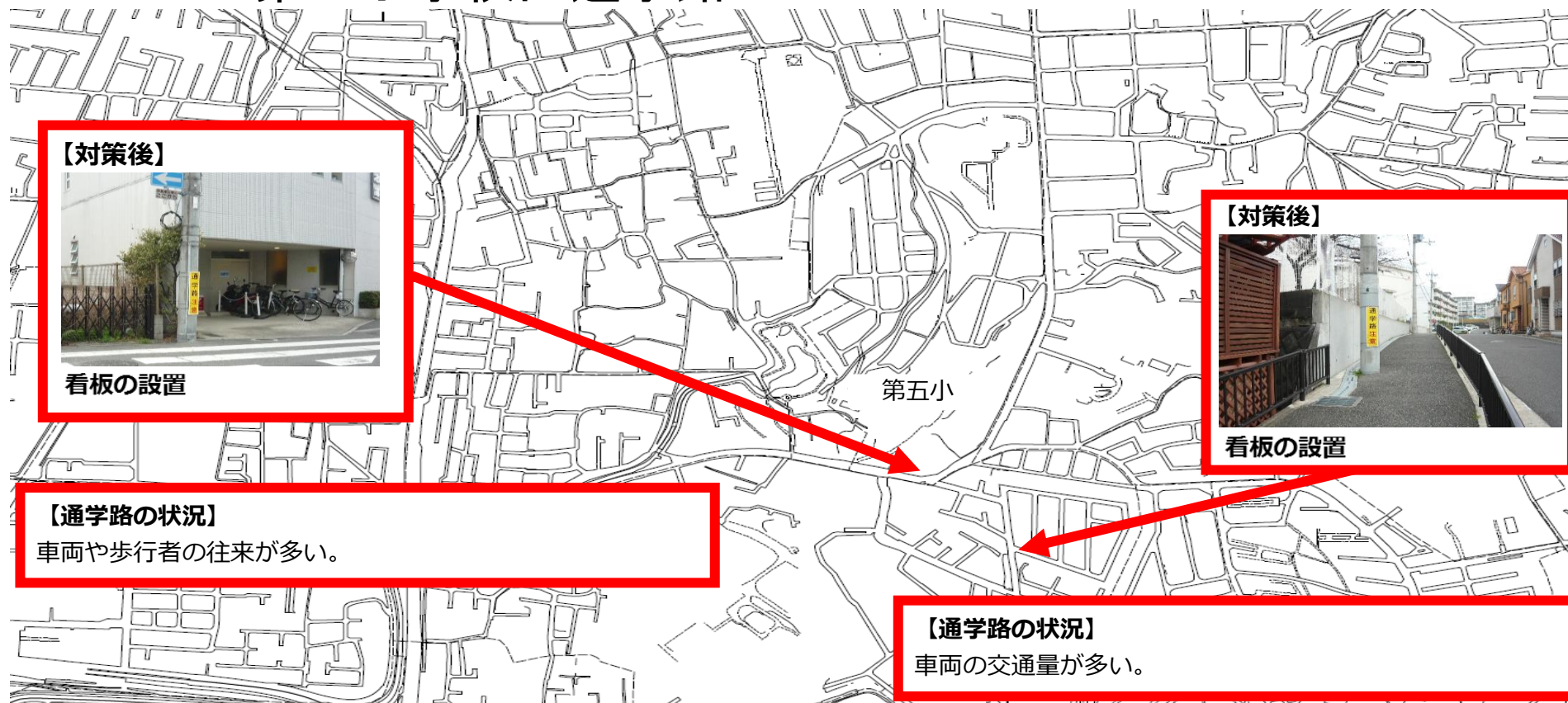


【通学路の状況】

車両の交通量が多い。

No. 24-2 第五小学校区通学路

(対策年度：令和3年度 実施主体：寝屋川市)



【対策後】



看板の設置

【対策後】



看板の設置

【通学路の状況】

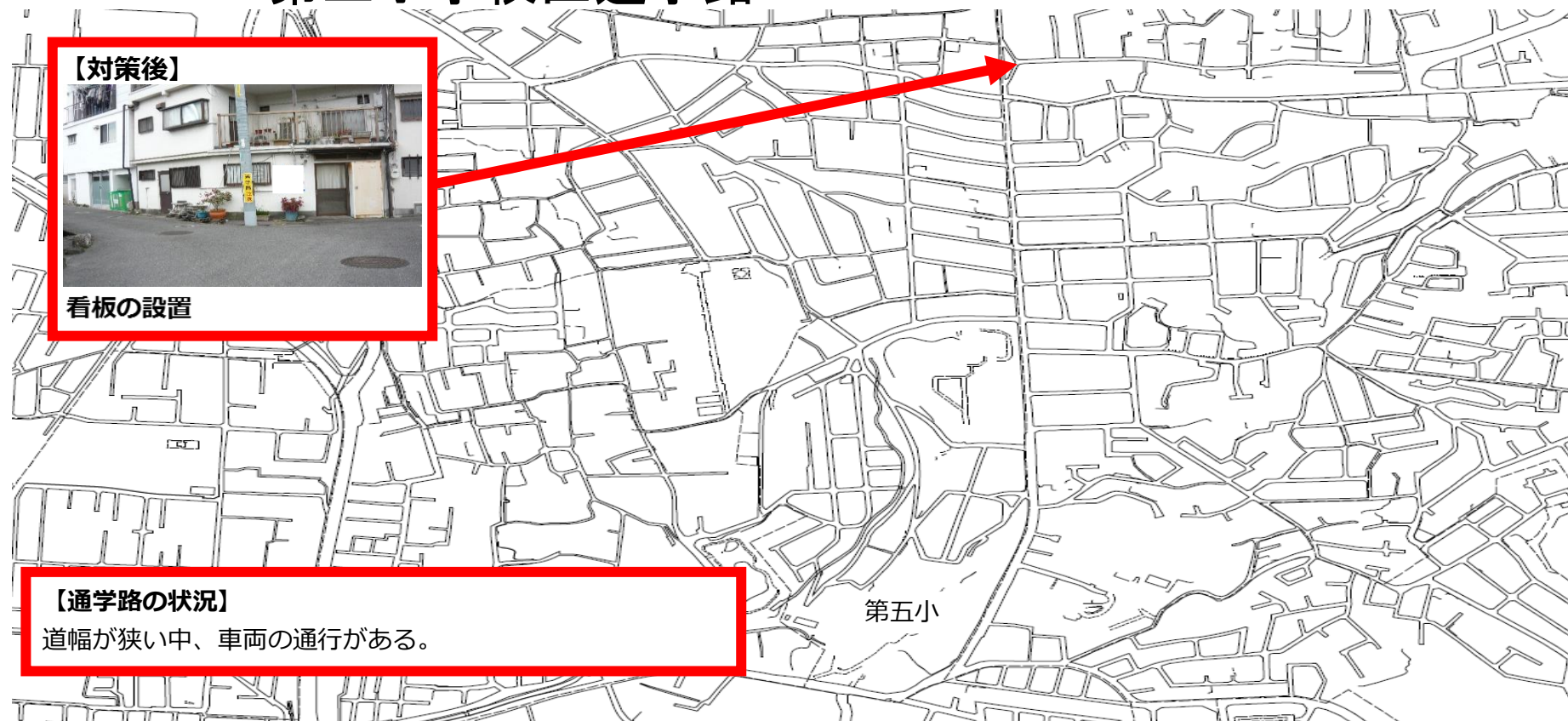
車両や歩行者の往来が多い。

【通学路の状況】

車両の交通量が多い。

No. 24-3 第五小学校区通学路

(対策年度：令和3年度 実施主体：寝屋川市)



【対策後】



看板の設置

【通学路の状況】

道幅が狭い中、車両の通行がある。

No. 24-4 成美小学校区通学路

(対策年度：令和3年度、実施主体：寝屋川市)



【対策後】



ガードレールの設置

【通学路の状況】

道幅が細い中、車両の通行量が多く、側溝に蓋がない状況。

No. 24-5 宇谷小学校区通学路

(対策年度：令和3年度 実施主体：寝屋川市)



【対策後】



路面の再舗装

【通学路の状況】

ガードレール付近の車道に窪みがあり、事故の誘発の懸念がある。

No. 24-6 宇谷小学校区通学路

(対策年度：令和3年度 実施主体：大阪府)



【通学路の状況】
信号機のある交差点であるが、歩行者が横断歩道を横断中に府道から右左折する車両が多い。

