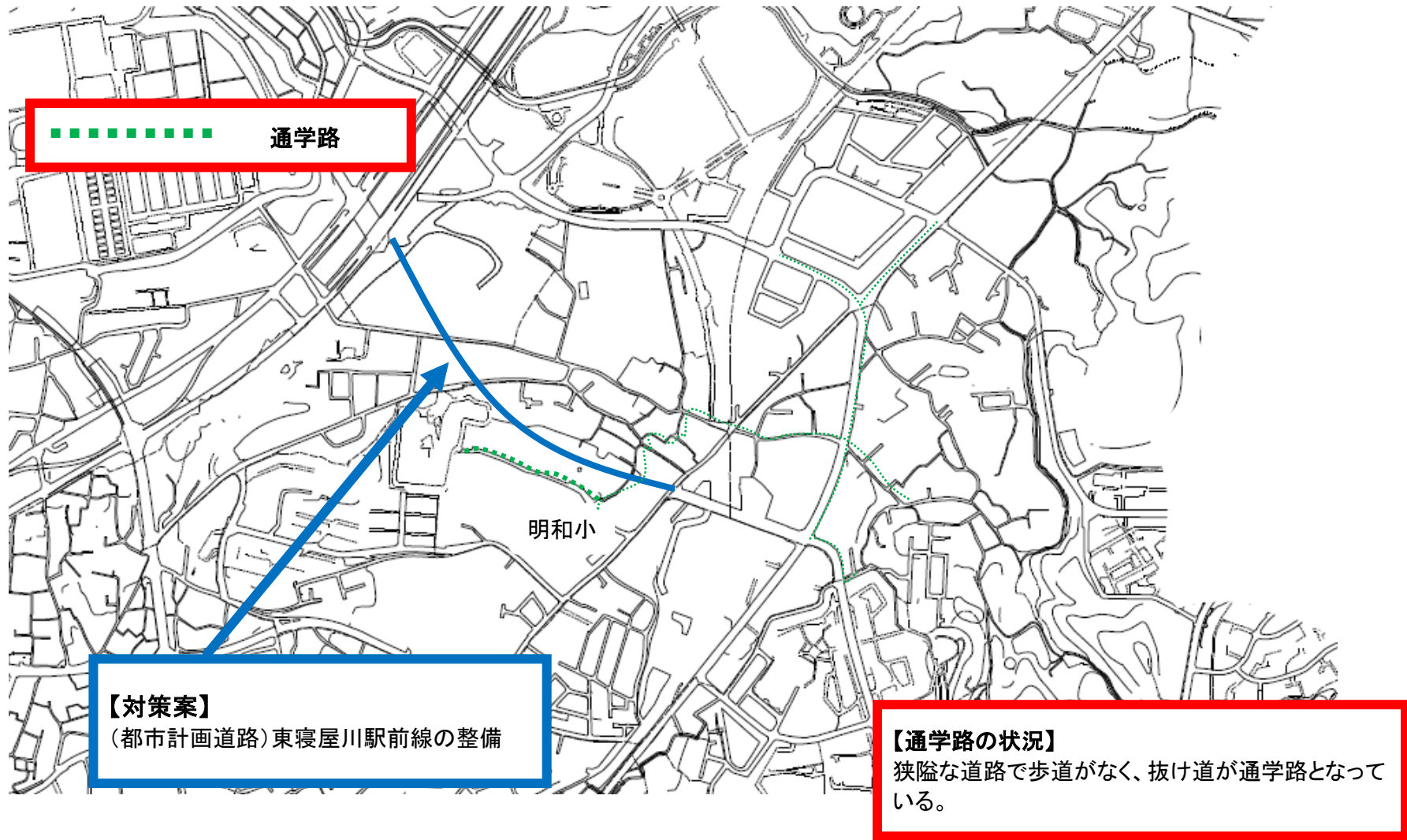


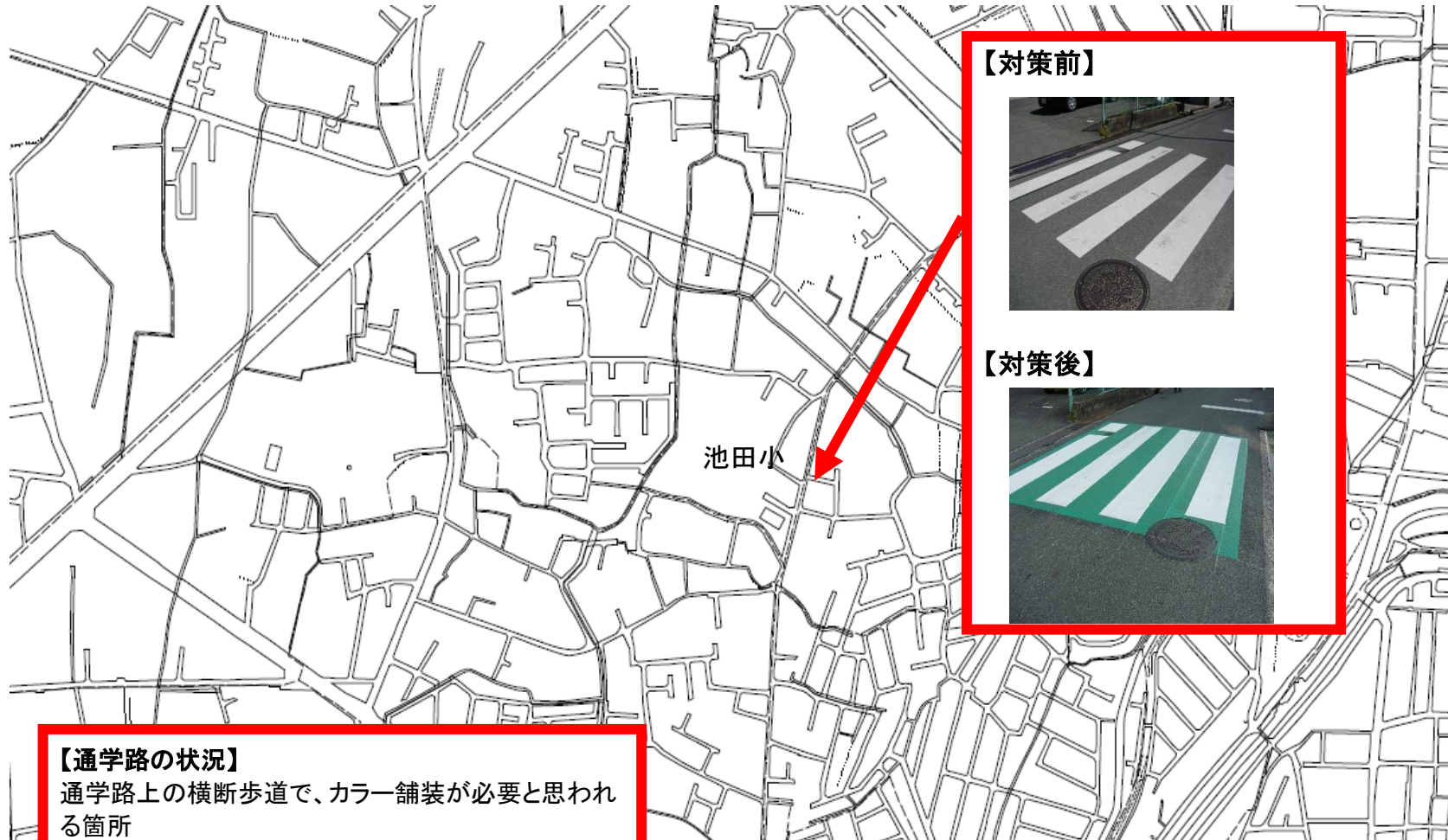
No.13 明和小学区通学路

(対策年度:平成29年度~令和2年度、実施主体:寝屋川市)



No.14-1 池田小学校区通学路

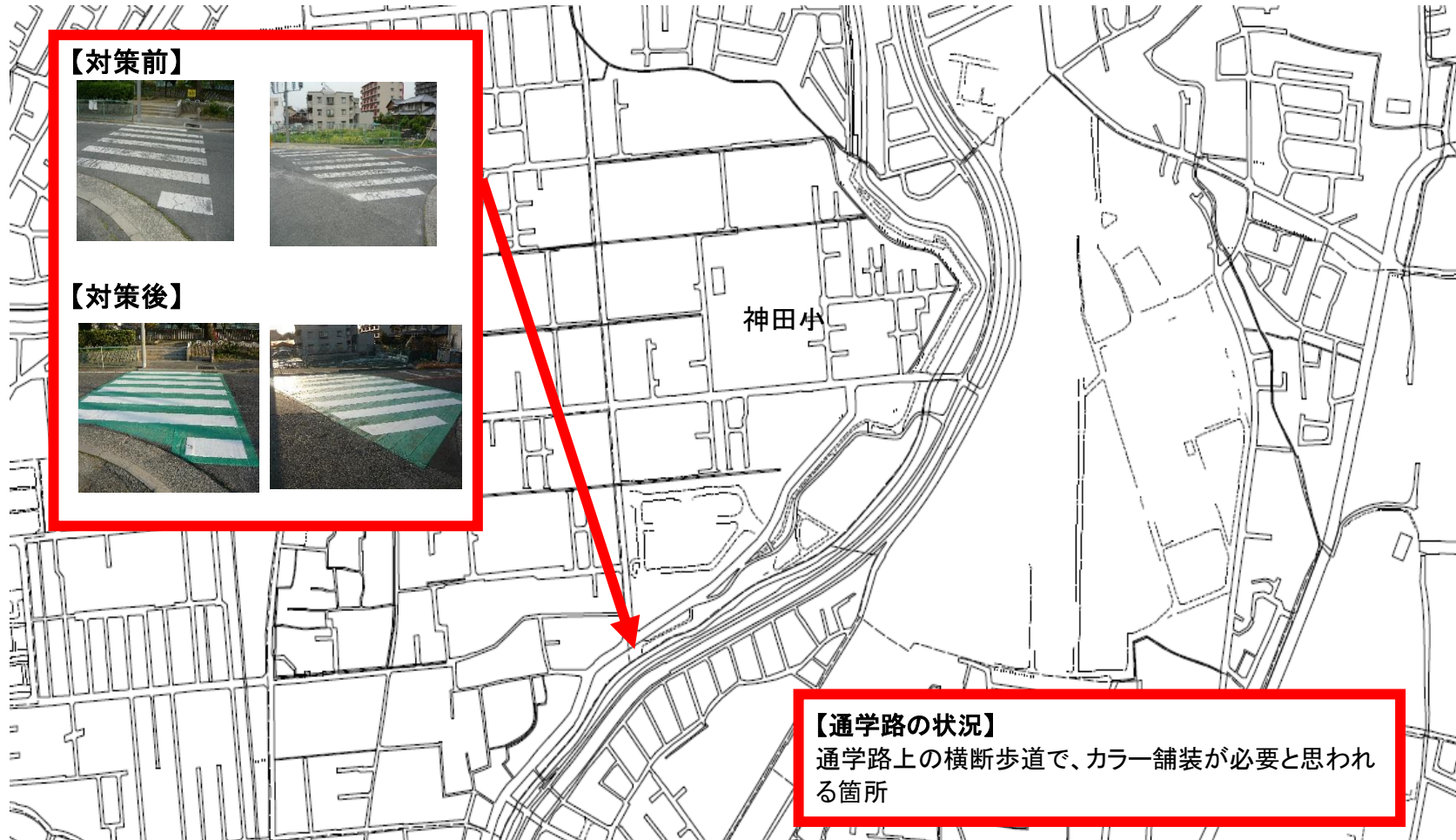
(対策年度:平成29年度 実施主体:寝屋川市)



【通学路の状況】
通学路上の横断歩道で、カラー舗装が必要と思われる箇所

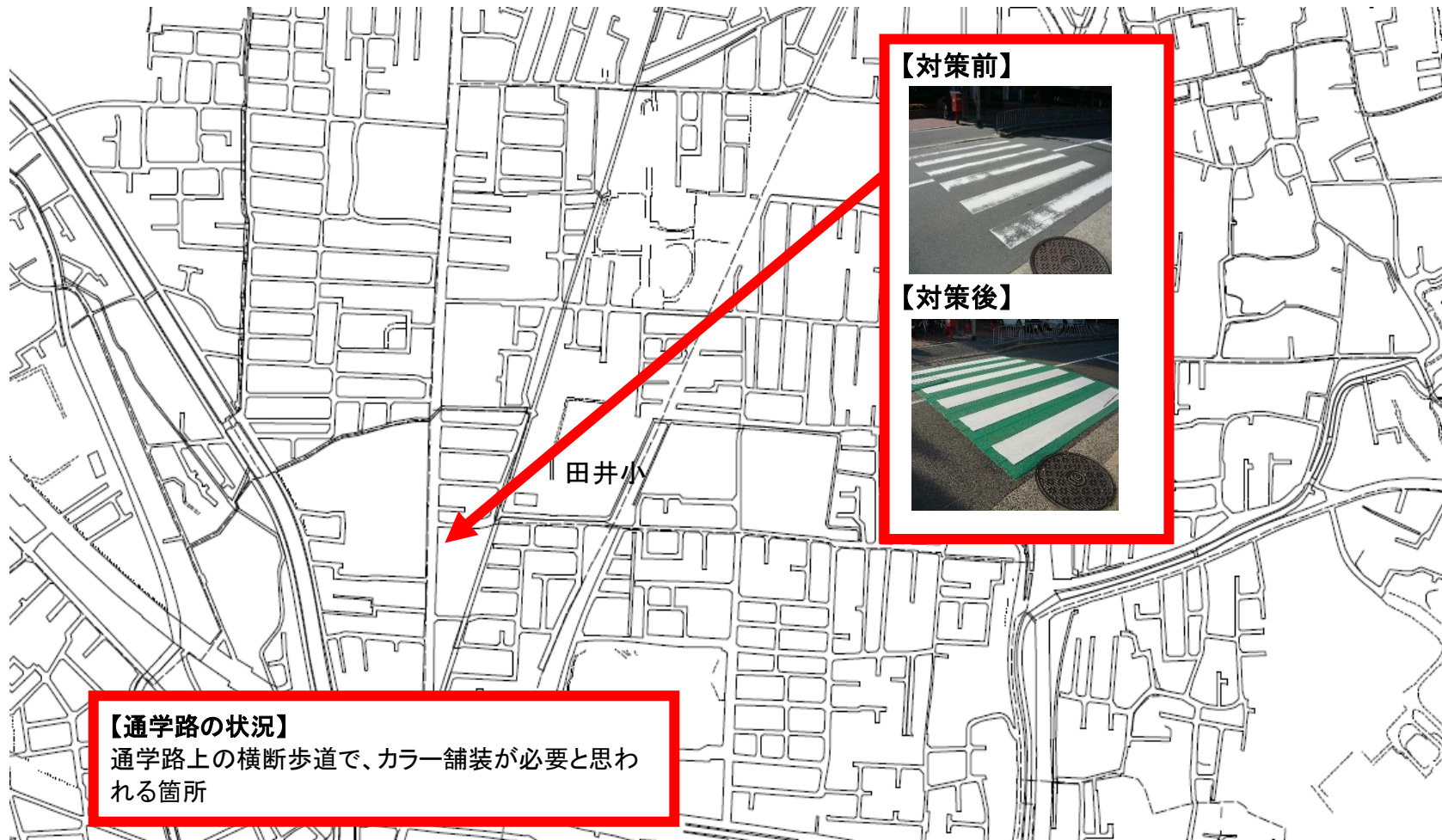
No.14-2 神田小学校区通学路

(対策年度:平成29年度 実施主体:寝屋川市)



No.14-3 田井小学校区通学路

(対策年度:平成29年度 実施主体:寝屋川市)



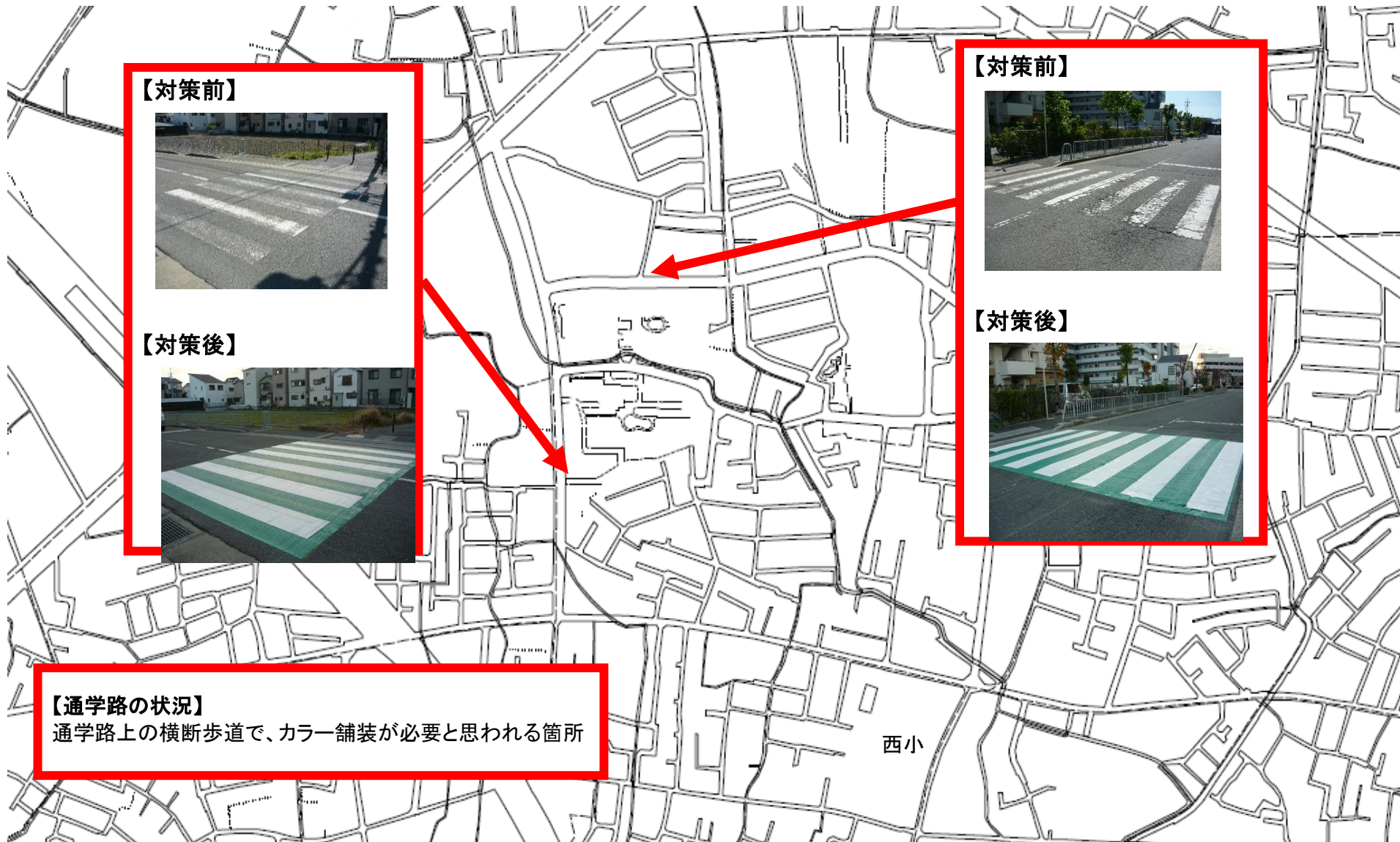
No.14-4 点野小学校区通学路

(対策年度:平成29年度 実施主体:寝屋川市)



No.14-5 西小学校区通学路

(対策年度:平成30年度 実施主体:寝屋川市)



【対策前】



【対策後】



【対策前】



【対策後】



【通学路の状況】

通学路上の横断歩道で、カラー舗装が必要と思われる箇所

西小

No.14-6 第五小学校区通学路

(対策年度:平成30年度 実施主体:寝屋川市)



【対策前】



【対策後】

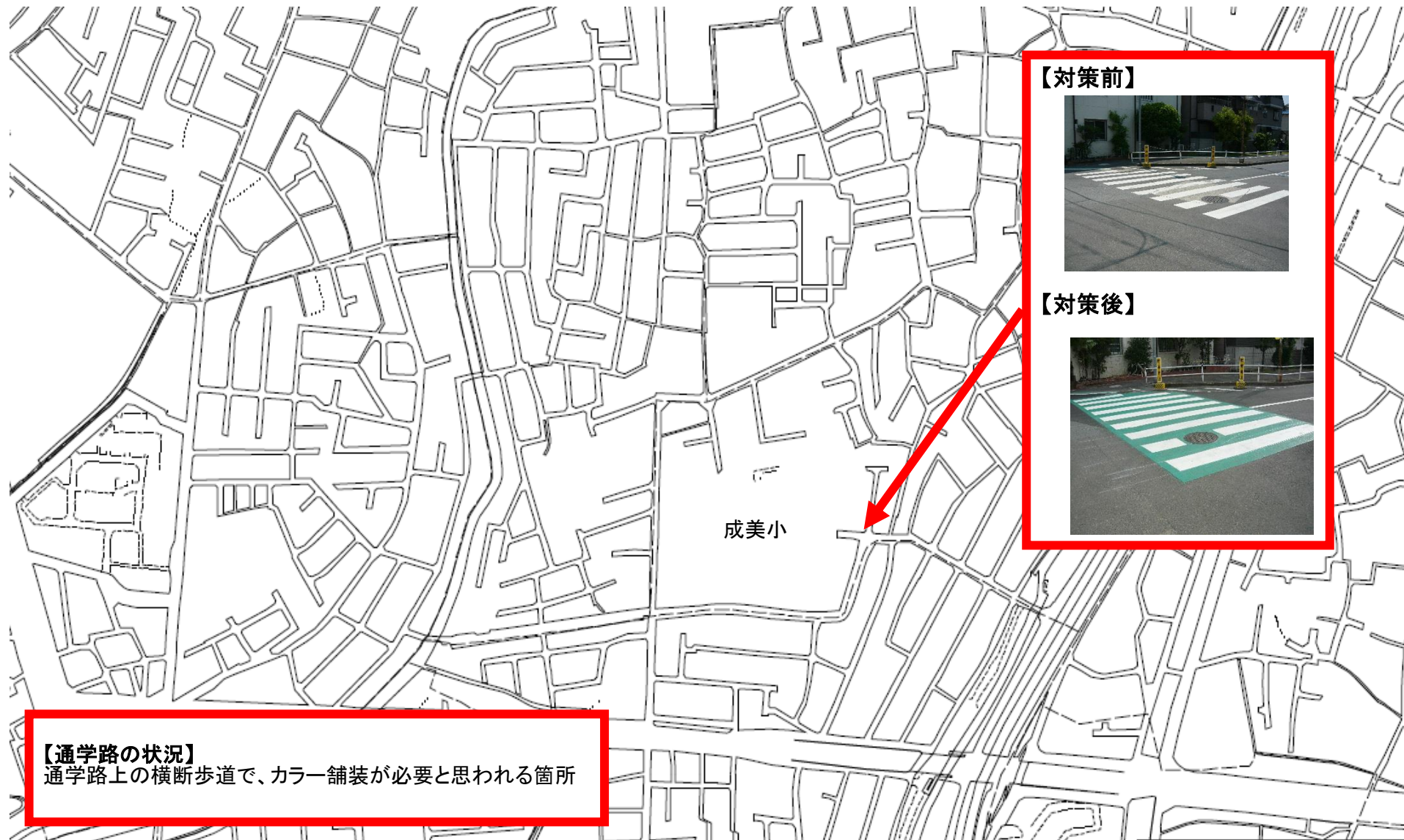


【通学路の状況】

通学路上の横断歩道で、カラー舗装が必要と思われる箇所

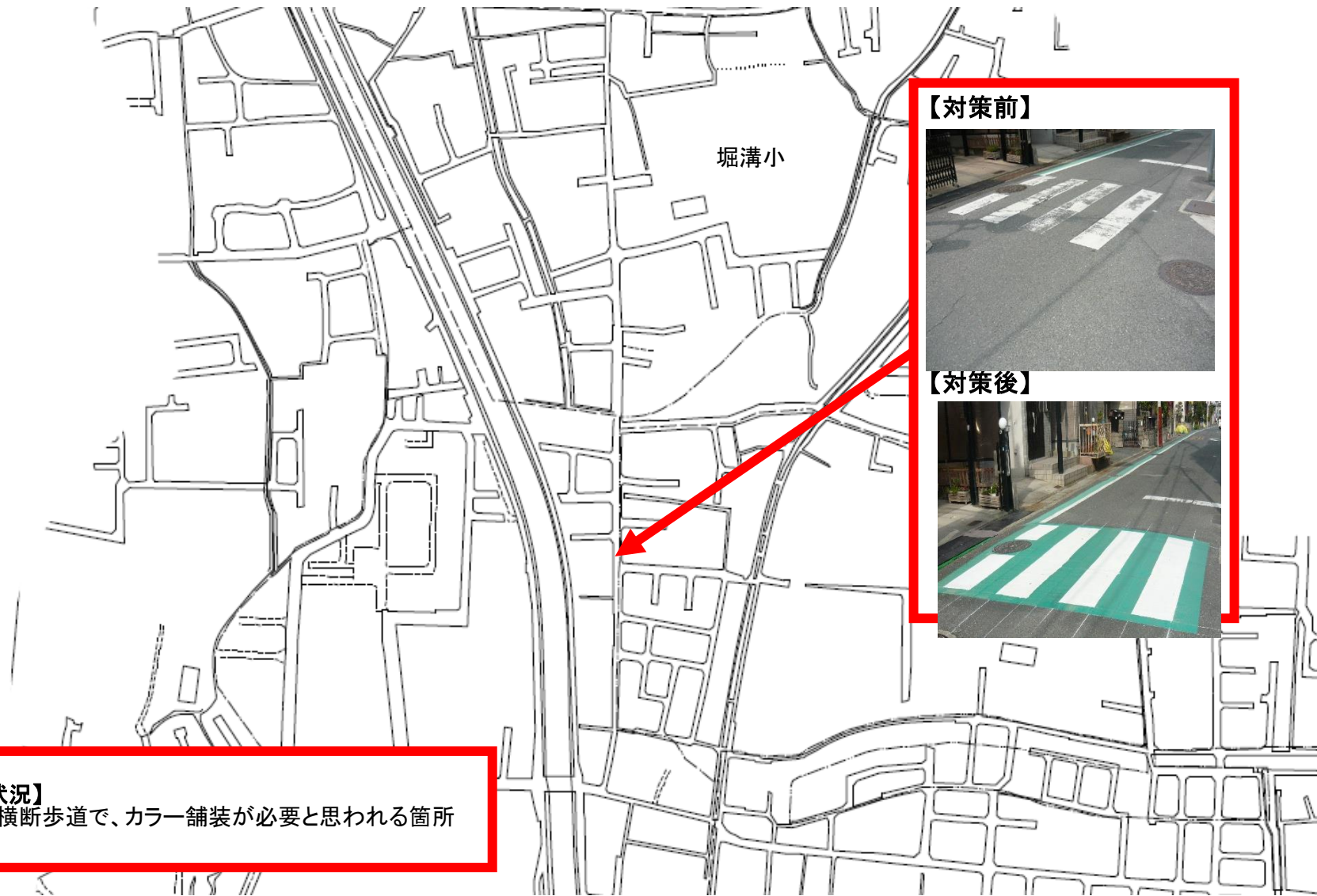
No.14-7 成美小学校区通学路

(対策年度:平成30年度 実施主体:寝屋川市)



No.14-8 堀溝小学校区通学路

(対策年度:平成30年度 実施主体:寝屋川市)



【通学路の状況】
通学路上の横断歩道で、カラー舗装が必要と思われる箇所

No.14-9 桜小学校区通学路

(対策年度:平成30年度 実施主体:寝屋川市)



【対策前】



【対策後】



【対策前】



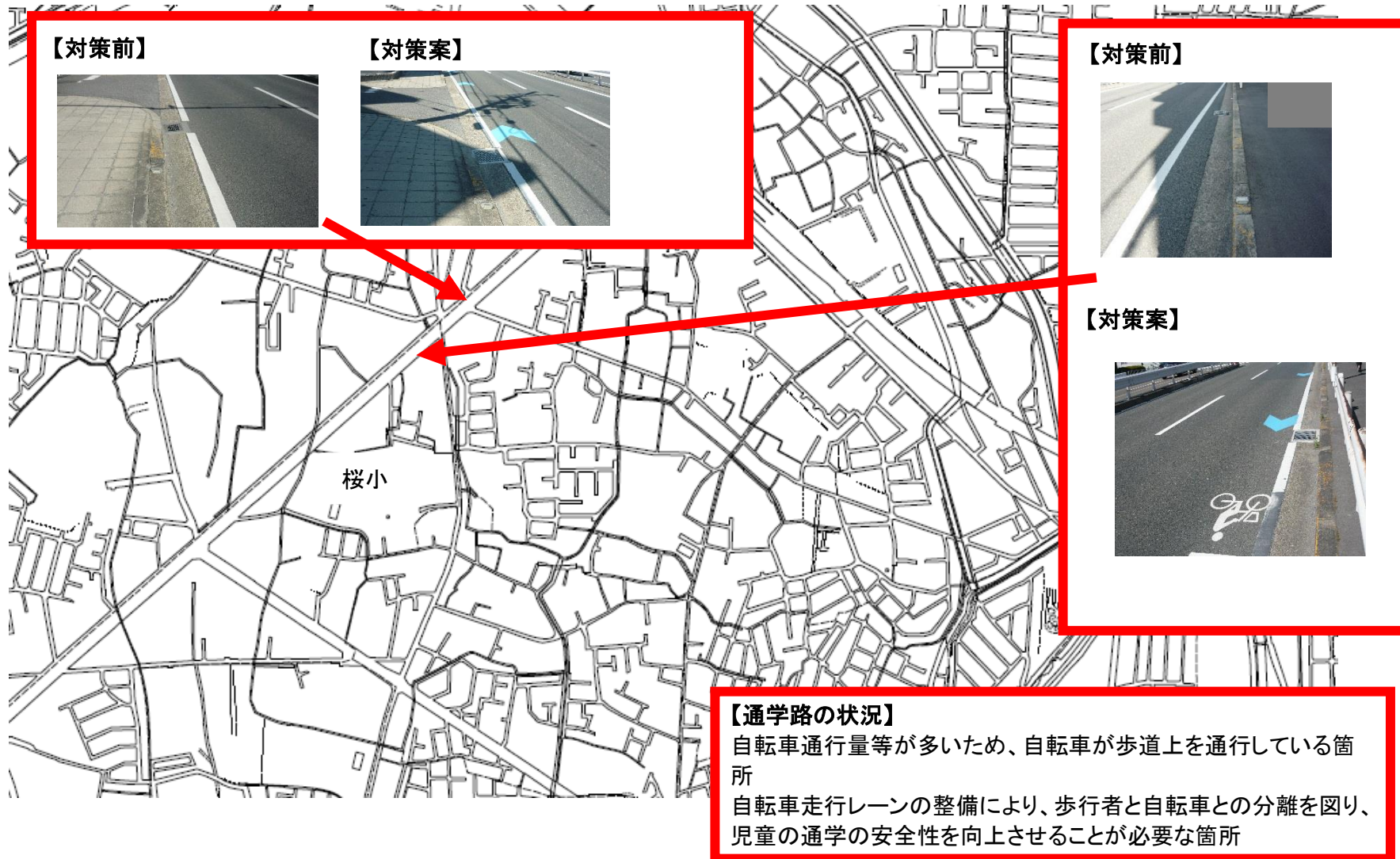
【対策後】




【通学路の状況】
通学路上の横断歩道で、カラー舗装が必要と思われる箇所

No.15 桜小学校区通学路


(対策年度:平成29年度~30年度、実施主体:大阪府)




【対策前】




【対策案】



【対策前】



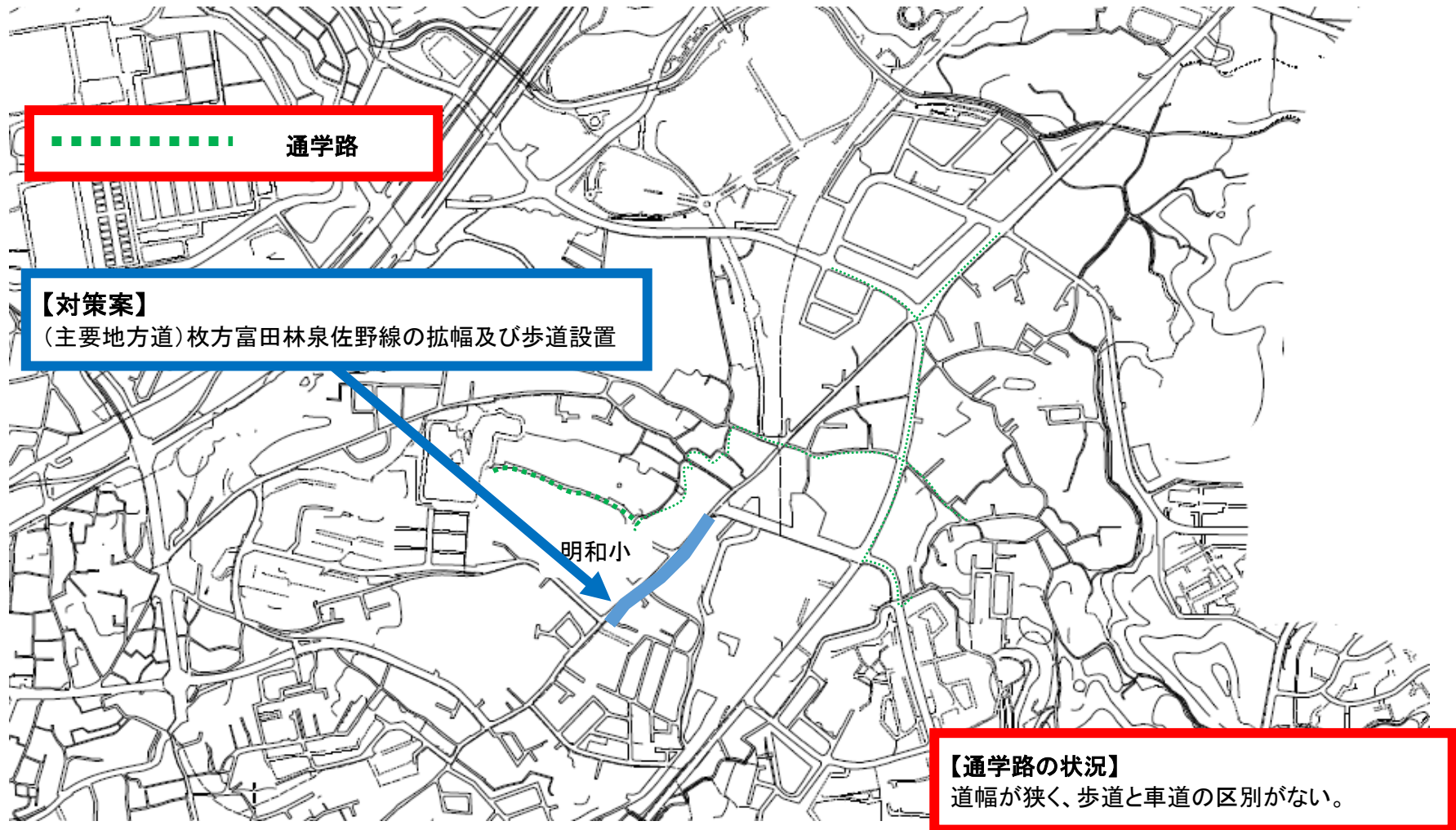
【対策案】



【通学路の状況】
自転車通行量等が多いため、自転車が歩道上を通行している箇所
自転車走行レーンの整備により、歩行者と自転車との分離を図り、児童の通学の安全性を向上させることが必要な箇所

No.16 明和小学区通学路

(対策年度:平成29年度～[実施中]、実施主体:大阪府)



通学路

【対策案】
(主要地方道) 枚方富田林泉佐野線の拡幅及び歩道設置

明和小

【通学路の状況】
道幅が狭く、歩道と車道の区別がない。

No.17 市内小学校区通学路

(対策年度:平成30年度~[実施中]、実施主体:寝屋川市)



【対策案】
自転車走行レーンの整備

【通学路の状況】
車両・自転車の交通量が多いため、自転車が歩道上を通行している箇所

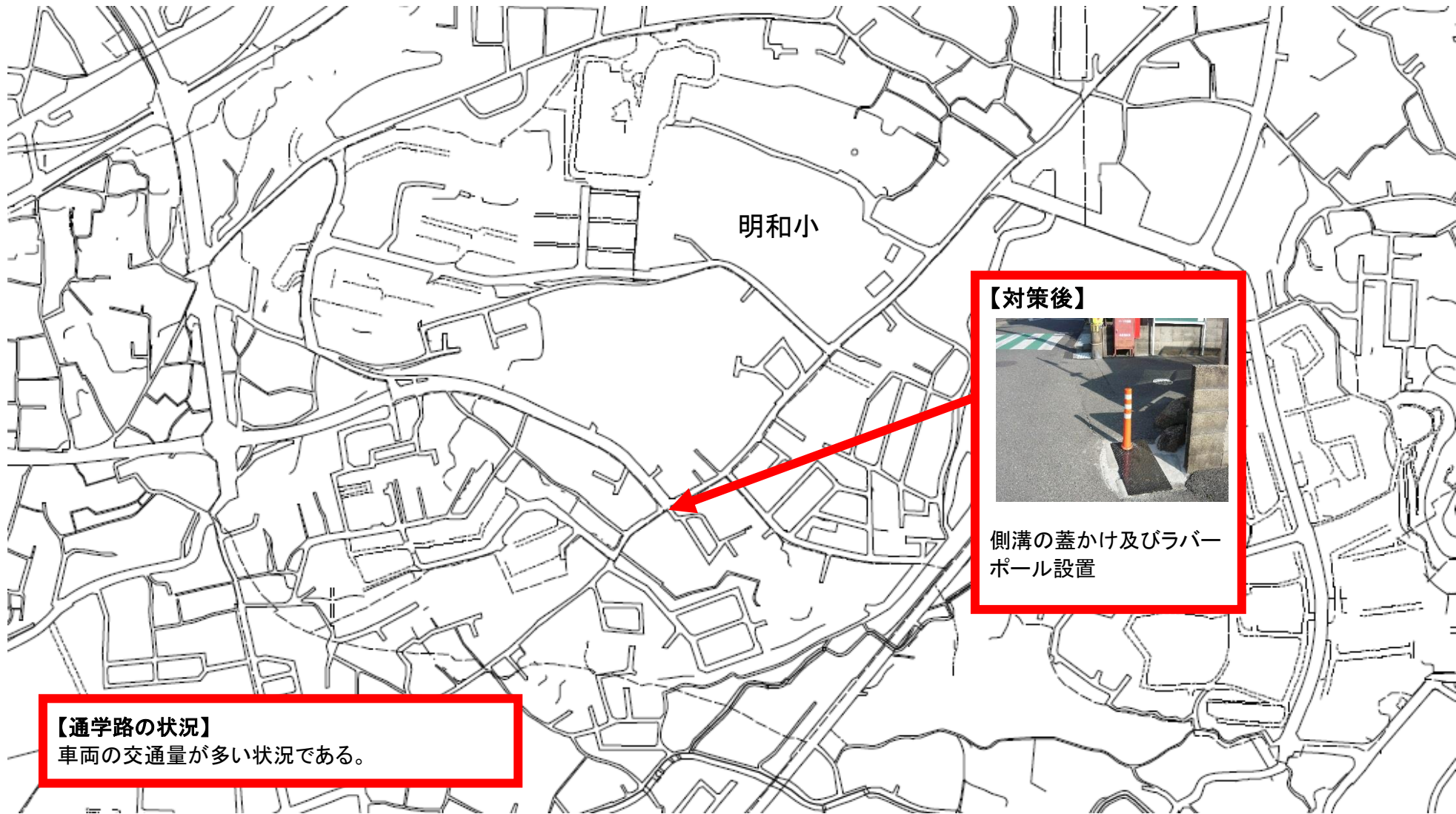
No.18-1 西小学校区通学路

(対策年度:平成29年度 実施主体:寝屋川市)



No.18-2 明和小学区通学路

(対策年度:平成29年度 実施主体:大阪府)



【対策後】



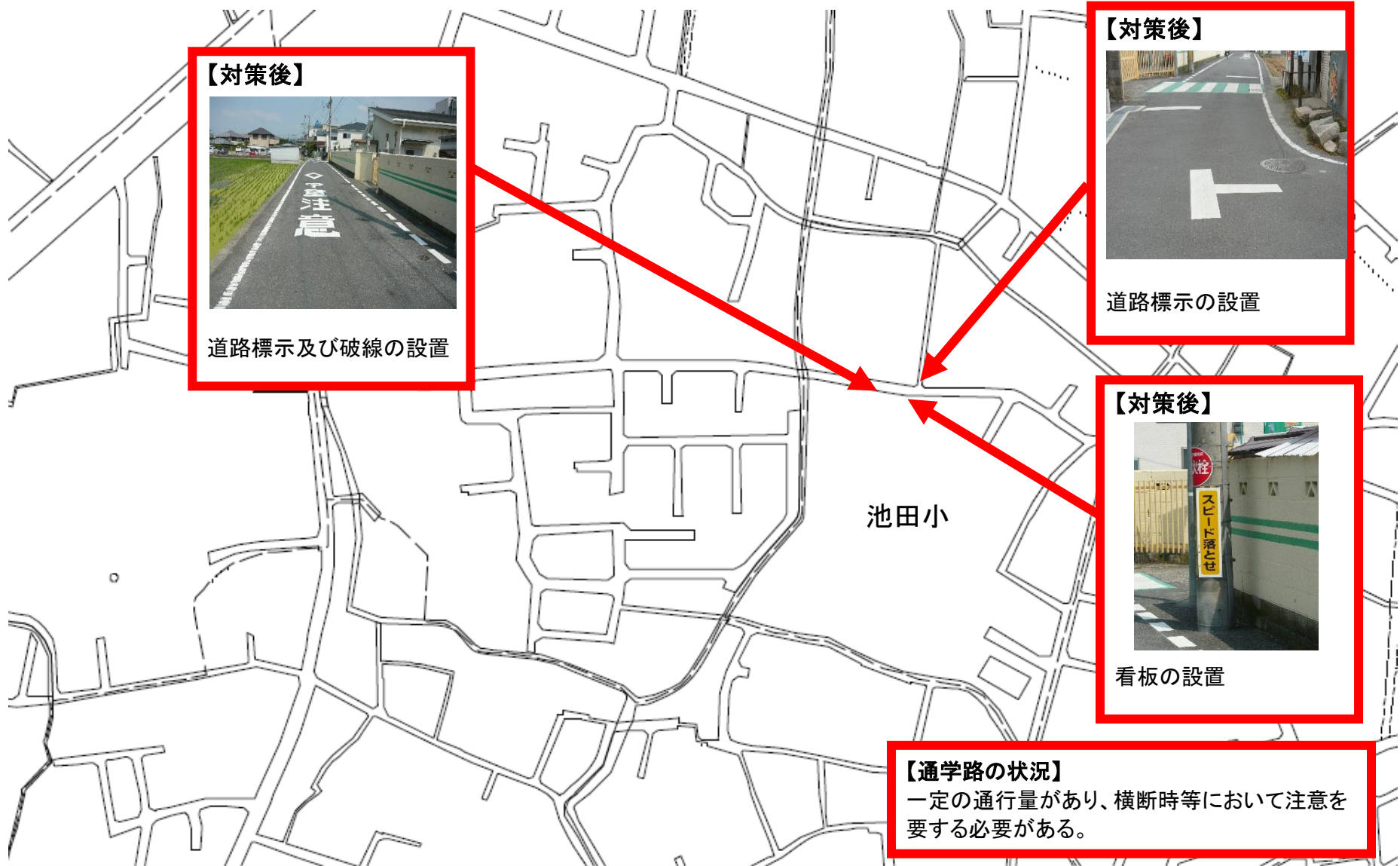
側溝の蓋かけ及びラバーポール設置

【通学路の状況】

車両の交通量が多い状況である。

No.18-3 池田小学校区通学路

(対策年度:平成29年度 実施主体:寝屋川市)



【通学路の状況】
一定の通行量があり、横断時等において注意を要する必要がある。

No.18-4 中央小学校区通学路

(対策年度:平成29年度 実施主体:寝屋川市)



No.18-5 堀溝小学校区通学路

(対策年度:平成29年度 実施主体:寝屋川市)

【対策後】



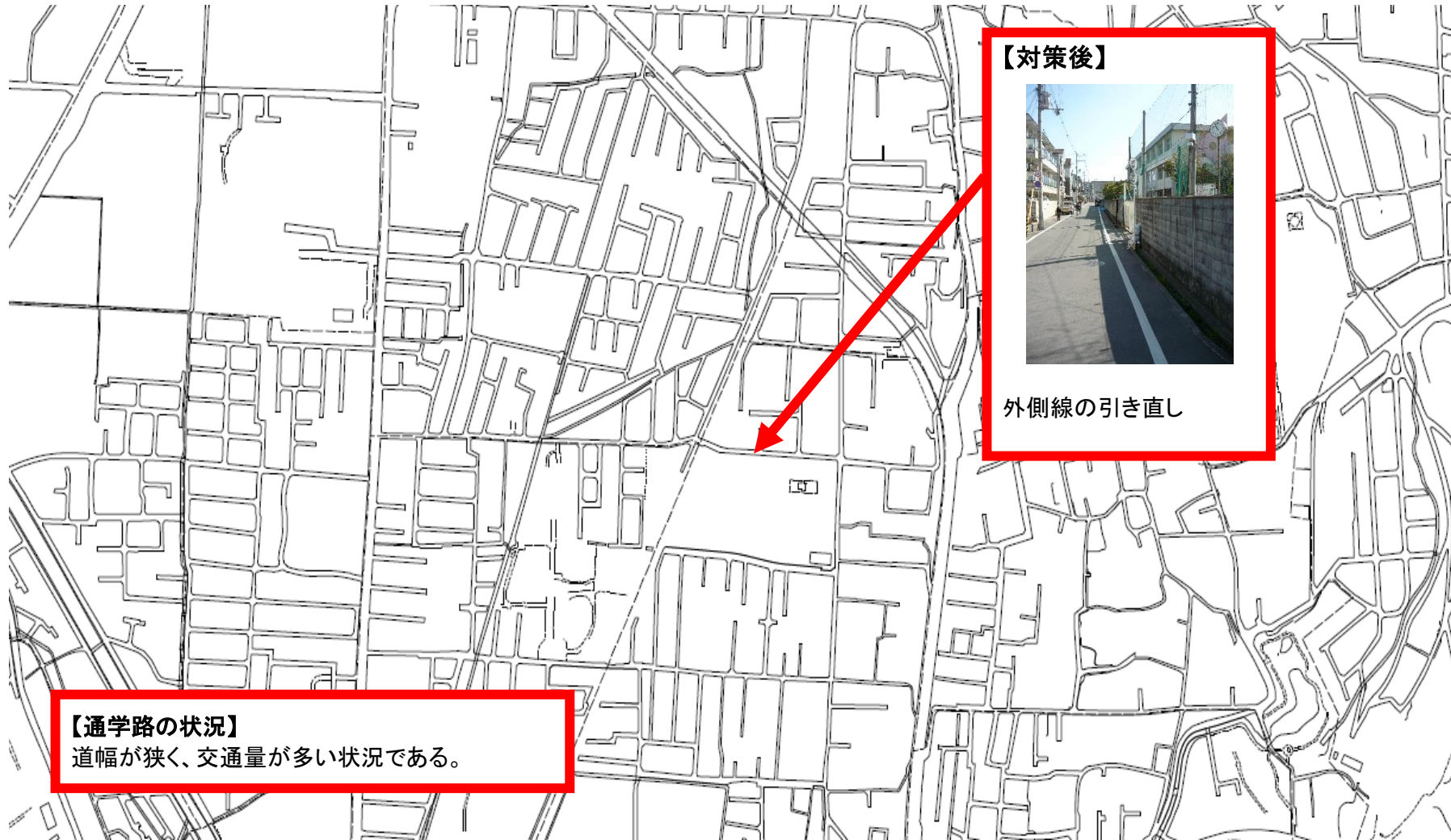
道路標示の設置(東西両方向)

【通学路の状況】

車両の交通量が多い状況である。

No.18-6 田井小学校区通学路

(対策年度:平成30年度 実施主体:寝屋川市)



【対策後】



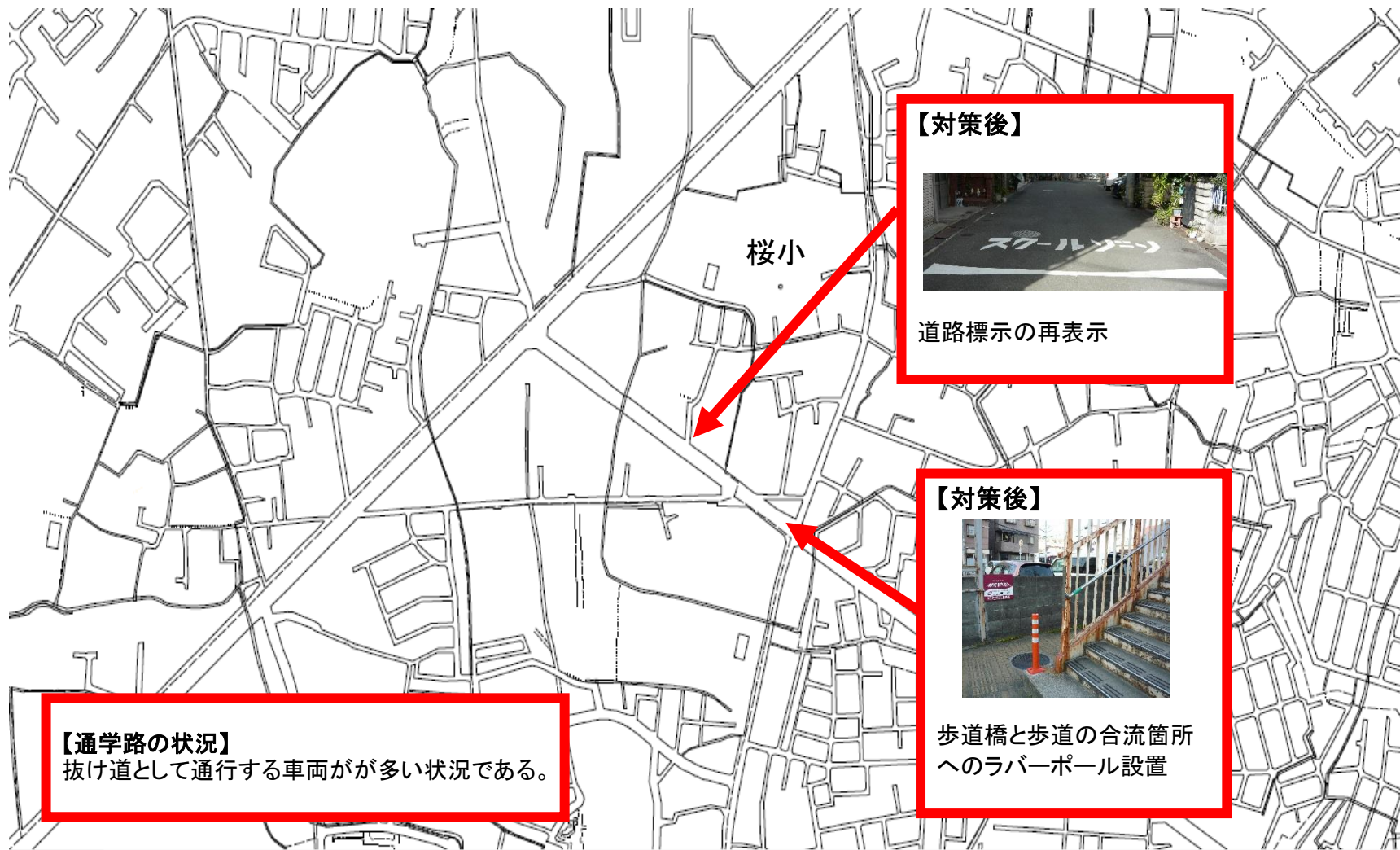
外側線の引き直し

【通学路の状況】

道幅が狭く、交通量が多い状況である。

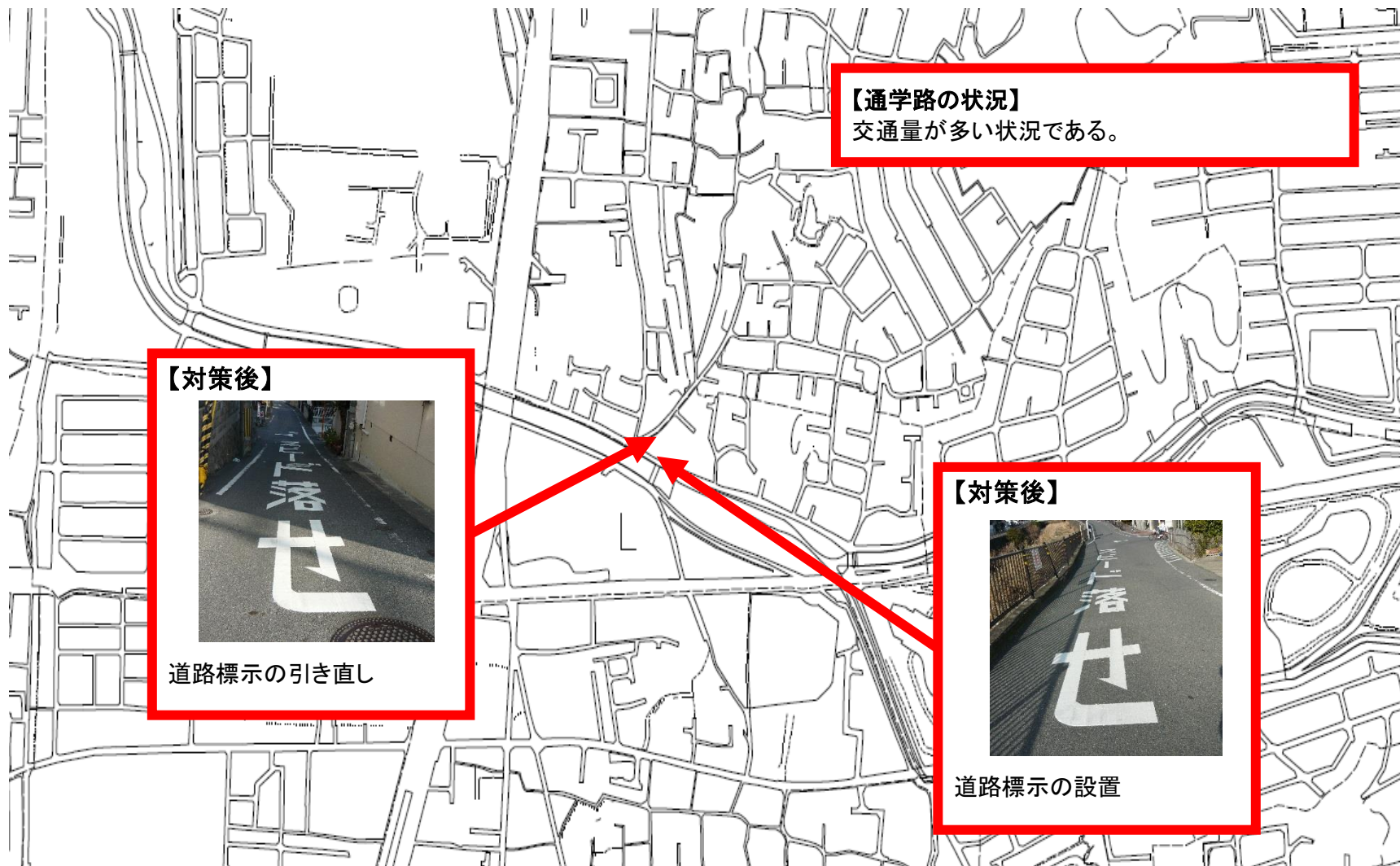
No.18-7 桜小学校区通学路

(対策年度:平成29年度 実施主体:寝屋川市)



No.18-8 国松緑丘小学校区通学路

(対策年度:平成29年度 実施主体:寝屋川市)



No.18-9 堀溝小学校区通学路

(対策年度:平成29年度 実施主体:国)



【対策後】



道路標示の設置

【対策後】



バリケード等の設置

【通学路の状況】

交通量が多い状況である。

No.18-10 和光小学校区通学路

(対策年度:平成29年度 実施主体:大阪府)



【対策後】



車両誘導線の設置

【通学路の状況】

交通量が多い状況である。