

タウンウォッチング調査 報告書

1. 調査の目的

高齢者や障害者の方々が市民調査員となって、介助者とともに京阪萱島駅周辺地区を歩くことで、バリアの実態を把握する。
この調査は、京阪萱島駅周辺地区交通バリアフリー基本構想策定のために行うものである。

2. 調査実施日時

2004年10月3日(日) 13:00 ~ 16:30

3. 参加者(合計57名)

市民調査員: 13組 14名

車いす使用者: 2名 杖使用者: 2名 視覚障害者: 2名 聴覚障害者: 2名 高齢者: 4名 子供づれの親子: 1組(2名)

介助者: 6名

車いす介助: 2名 視覚障害者介助: 2名 手話通訳: 2名

調査指導者(グループアドバイザー)

高岸大阪府立工業高等専門学校教授(京阪萱島駅周辺地区交通バリアフリー基本構想策定連絡会会長)

ヒアリング・写真スタッフ: 13名(大阪府立工業高等専門学校学生)

事務局: 10名(寝屋川市まち政策部都市計画室、コンサルタント)

オブザーバー: 13名(連絡会委員・作業部会委員等)

4. タウンウォッチング及び調査の方法等

市民調査員(高齢者や身体障害者の方等)と介助者は、ヒアリングスタッフといっしょに歩き、コースの中で、問題や課題、あるいは、便利な点など、気づいた点を市民調査員がヒアリングスタッフに報告し、ヒアリングスタッフが調査票に記入するとともに、写真撮影も行い記録する。

現地調査後、下神田公民館にて、課題箇所のまとめと意見交換を行ない、タウンウォッチング調査のまとめを行った。

Aコース: 京阪萱島駅京都側改札(駅前広場) 市道萱島堀溝線 萱島自治会館 市道萱島堀溝線 京阪萱島駅前広場 京阪萱島駅京都側改札口 京阪萱島駅構内(京都方面プラットホーム) 京阪萱島駅大阪側改札口 市道寝屋川右岸線 下神田公民館

Bコース: 京阪萱島駅京都側改札(駅前広場) 京阪萱島駅大阪側改札口 京阪萱島駅構内(大阪方面プラットホーム) 京阪萱島駅京都側改札口 市道萱島御幸線 市道寝屋川右岸線 下神田公民館

1 市道寝屋川右岸線

- ・車道と歩道の段差があり、危険である。
- ・沿道の樹木の尖った葉が歩道にでており、危険である。
- ・溝蓋の無いところなどがある。



2 京阪萱島駅

- ・エレベータを設置してほしい。
- ・券売機付近の音声案内や車イス使用者が利用しやすいようにしてほしい。
- ・トイレに段差がある。
- ・視覚障害者が電車を利用しやすいように、プラットホームの誘導ブロックや点字案内の整備をしてほしい。
- ・聴覚障害者が利用しやすいように、電光掲示板等の整備をしてほしい。

3 駅前広場（都市計画道路萱島河北線）

- ・放置自転車が多く、通行の障害になっている。
- ・店舗の商品が路上にはみ出し、通行の障害になっている。
- ・点字ブロックを黄色にしてほしい
- ・バスとの乗り継ぎができるようにしてほしい。
- ・路面が凸凹のところやツリーサークルが壊れているところがある



14 京阪萱島駅西改札口北側交差点

- ・信号が見えにくい。
- ・音声信号が設置されていない。
- ・横断信号時間が短い。

13 京阪萱島駅西改札口側北出入口スロープ・歩道

- ・スロープは滑り止めがあるなど、通行しやすいが、車止めの頭が路面に出ており、危険である。
- ・交差点の横断歩道前の切り込みの勾配がきつい。



12 京阪萱島駅西改札口側北出入口付近

- ・放置自転車がが多く、通行の障害になっている。



11 京阪萱島駅西改札口側南出入口付近

- ・階段しかなく、不便である。
- ・放置自転車がが多く、通行の障害になっている。



- ・道路の勾配が急である。
- ・路面が凸凹で、溝蓋などがかけている



10 市道萱島本町1号線

4 市道萱島御幸線

- ・道路の勾配が急である。



5 市道萱島堀溝線

- ・片側は歩道が狭く、もう一方は歩道がなく、歩行に危険である。



6 市道萱島堀溝線

- ・道路や切り下げの勾配がきつい。
- ・歩道の路面が凸凹になっているところがある。



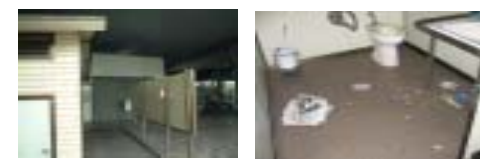
7 市道萱島堀溝線

- ・歩道が設置されていないうえに、
- ・放置自転車が
- ・車の駐車がある
- ・看板が路上にでている
- など、歩行者が車道側を迂回しないといけないため、歩行に危険である。
- ・車道と区分する白線が消えかかっている。



8 駅前広場トイレ

- ・障害者用のトイレ内が汚い。
- ・障害者用のトイレに鏡を設置してほしい



- ・スロープの勾配がきつい。



9 駅前広場スロープ

市道萱島御幸線・市道寝屋川右岸線

段差がかなりあり、危険である。
歩道のタイルの目地幅が狭くて快適である。
点字をさけた時の沿道の植木の葉（尖った植物）が危険である。
公民館前の歩道と車道の段差がかなりあり、途中から歩道に上がることができない。歩道の幅員も狭く、対面通行しにくい。



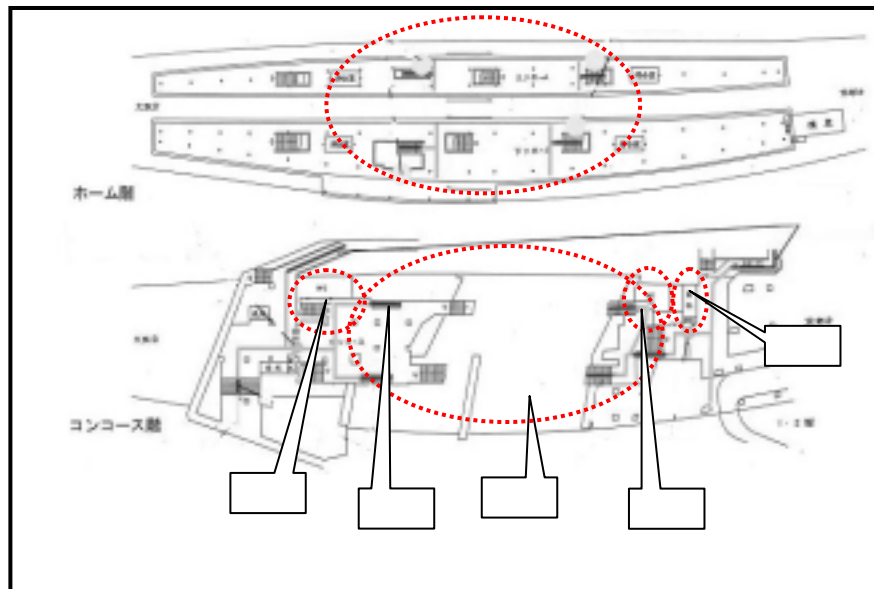
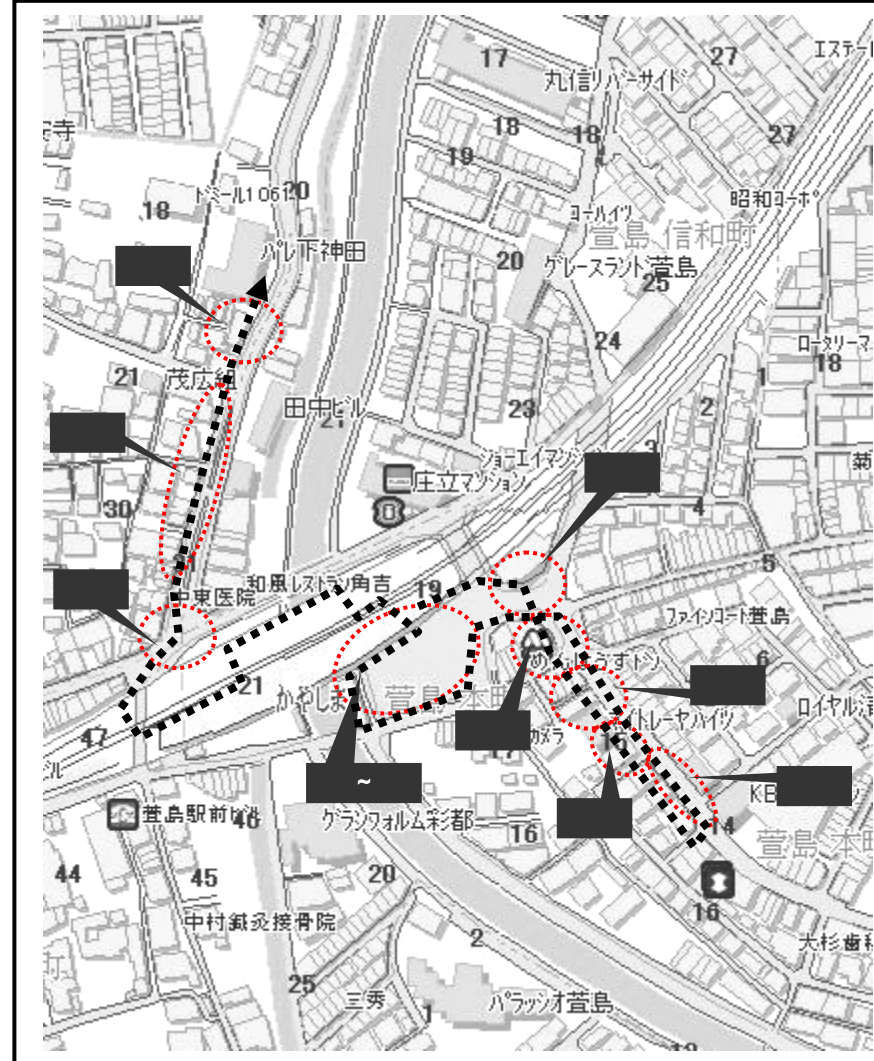
駅前広場

点字ブロックで振動を感じる。細かい方がよい。（点字が黄色でないの
で、視覚障害者の人は見にくいだろう）
身障者用トイレに紙が無い。鏡が無い。
健常者が利用し、汚している。
階段と斜路の案内等があった方がよい。



京阪萱島駅

券売機の上の方まで手が届かない。足を入れる部分が無いので横を向かなければならない。（スロット関西の利用が主となっている）
エスカレータしか無いので不便（エレベータがほしい）
* 駅員さんが手伝ってくれるが、エスカレータの場合は他の人を待ってもらわなければならないので気遣う。
担いでもらう場合には、位置が高くなるので怖い。車イスの場合、西の改札（大阪側）しか利用できない。常に駅員さんに付き添ってもらうので、待合室等の利用がしにくい。
エスカレータを下りにして降りるが角度がきつく怖い。
車イス用のトイレが無い。



市道萱島堀溝線

木の周りの柵が顔の位置に近く、当たりそうで怖い



車道と歩道の段差がかなりあり、介助者（押す方）障害者（乗っている方）ともに、車イスが流され、危険である。
歩道が凸凹波打っている。
自転車が歩道いっぱい駐輪し、顔に近くて危険を感じる。
道路際の勾配がきつく、車イスが流される。
また、歩道の線が薄く、ほとんど見えなく、狭い。
歩道がない（歩道幅が狭い）ため怖い。特に、駐車車両や看板などを避けるために車道側に出るのが怖い。
グレーチングが荒く、前輪がはまってしまう。



マンションの自転車が邪魔である。歩道部分が狭い上に看板がでているなど障害物が多い。（分離の白線も薄くなっている）



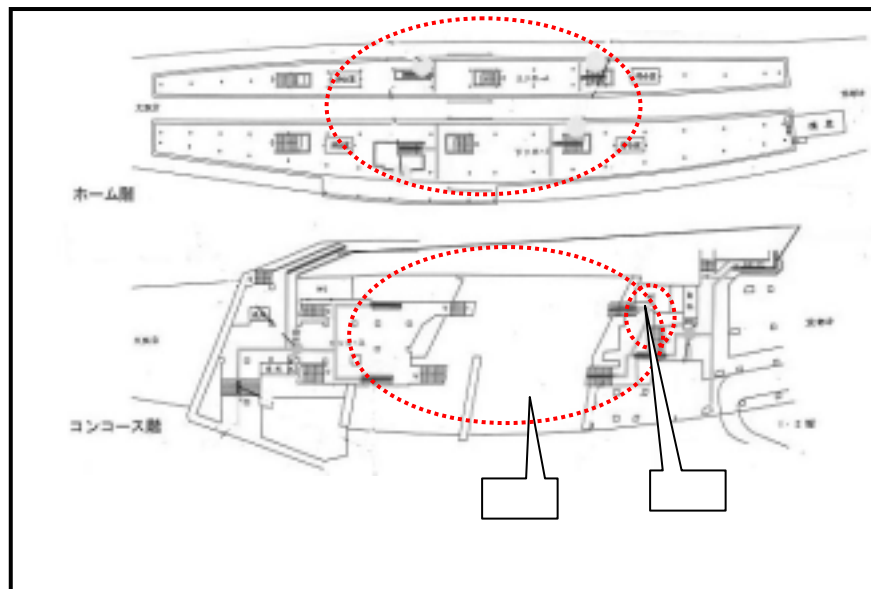
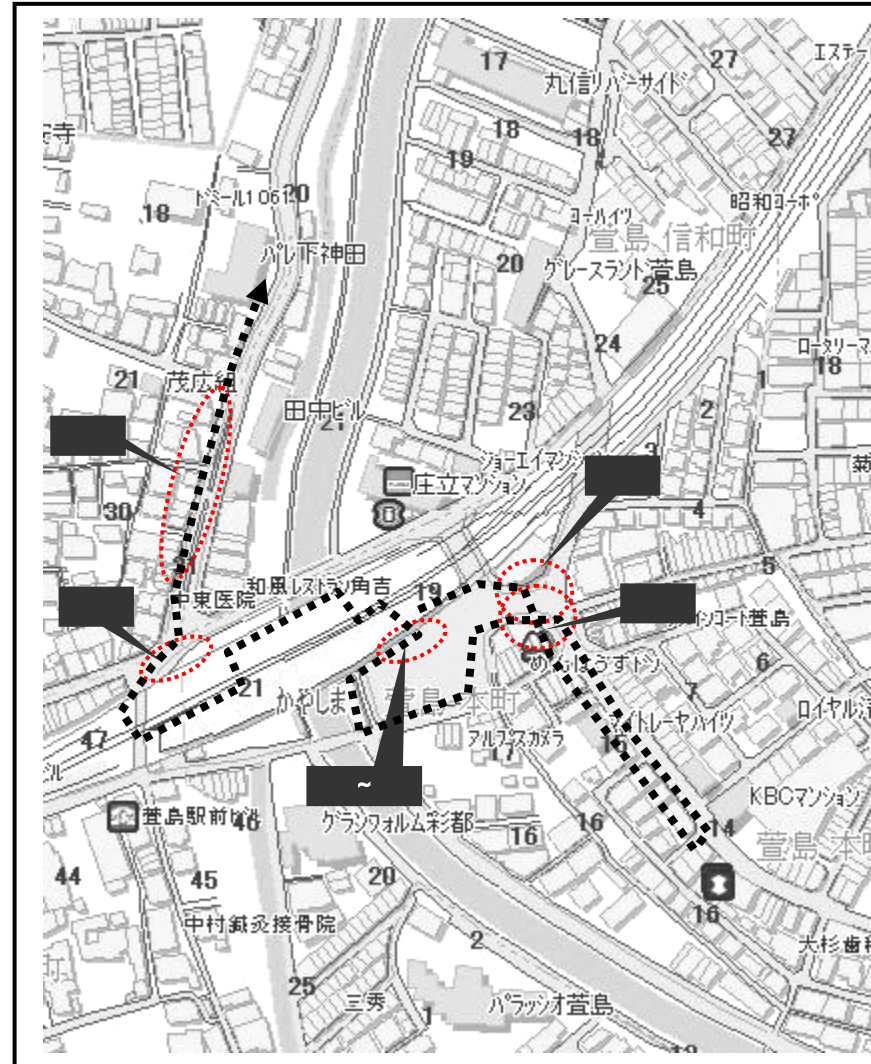
市道萱島御幸線・市道寝屋川右岸線
スロープがあり、楽である。
点字ブロックが凸凹していないので、
楽である。歩道の舗装もきれいである。



駅前広場
歩道の段差が高すぎて上りづらい
歩道や点字ブロックが凸凹しており、つまづく。
トイレ前に手すりがほしい



京阪萱島駅
エスカレータの上りはあるが、下りがなく不便である。エレベータがほしい。(エスカレータは中途半端である)
段数が多すぎる。
手すりがあるので良い。



市道萱島堀溝線
道の端が斜めになっている。



看板が道にはみ出ている



歩道の線が消えかけている



道路が凸になっており、歩きづらい



信号の横断時間が短い

市道萱島御幸線・市道寝屋川右岸線

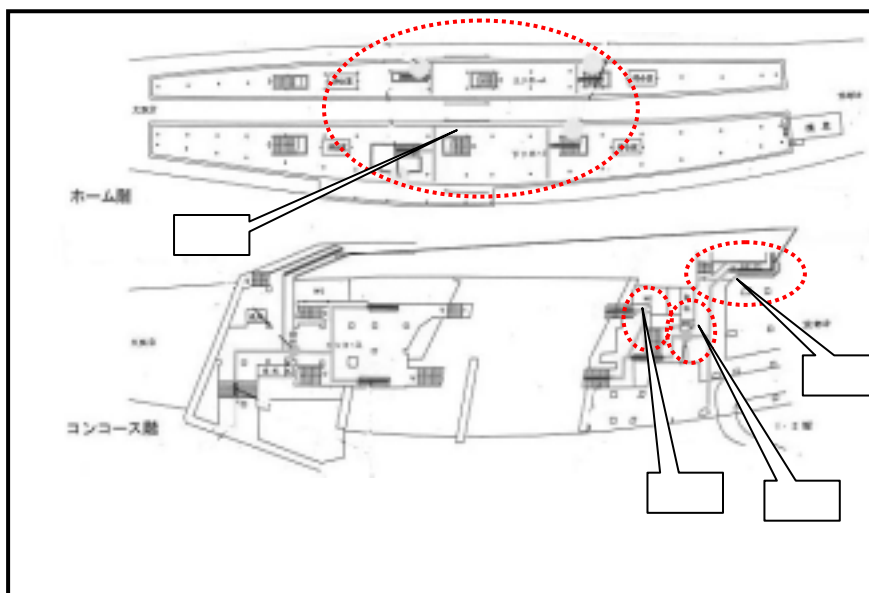
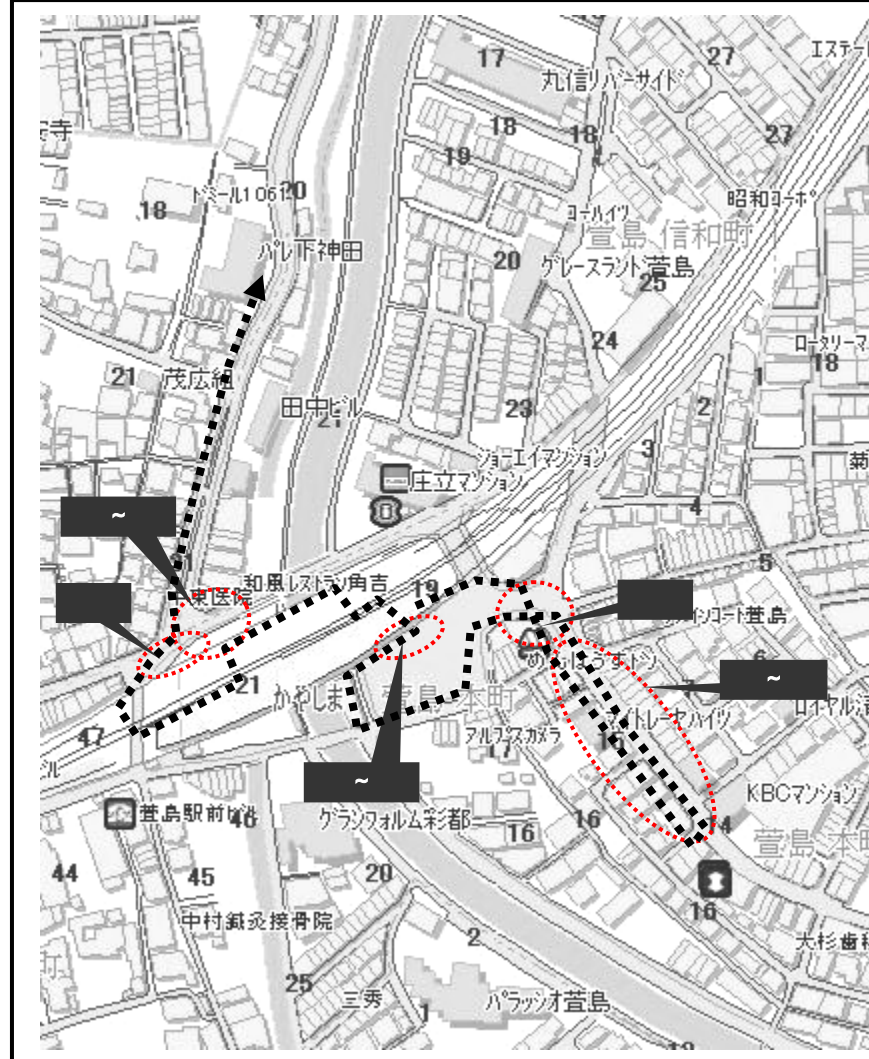
スロープは良い。
スロープを降りてから点字ブロックが無い。
音声信号が無い
駐輪場の前の歩道の勾配がきつい。

駅前広場

駅前広場は歩きやすい。
東口の点字ブロックが端によりすぎである。

京阪萱島駅

トイレまでの点字ブロックが無い。
男女の区別が無い。
段差がある。
トイレにも点字ブロックがあれば良い。
トイレの手すりが邪魔である。
(真ん中がなければ良いが、もう少しあげるか、下げるかした方が良い)
ホームの点字ブロックがホーム端(電車)まで近すぎる。
点字ブロックが滑りやすい。点字ブロックが黒くなっており、見にくい。
誘導の音は鳴っているが、何の音が分からない。
スロープに点字ブロックが無い。
切符売り場であることがわかる音声があるとわかりやすい。



市道萱島堀溝線

点字ブロックは、黄色でないとわかりにくい。
点字ブロックが端にありすぎる。
黄色が目立つようにしてほしい。
あるところと無いところがバラバラである。



道の端の勾配がきついので、介助者との差が
でき、歩きにくい。
看板、自転車、自動車が邪魔になっている。
放置自転車が発生しない
方策が必要である。
横断歩道が無いので渡れない。
歩道の線だけでも引いてほしい。



市道萱島御幸線・市道寝屋川右岸線

歩道が途中で切れ、通行しにくい(となりの歩道との柵をとってそちらの歩道に行けるようにしては)歩道に柵をつけてほしい。側溝の蓋に隙間がある。公民館の前の葉先が尖った木の葉が歩道にはみ出し、危険である。



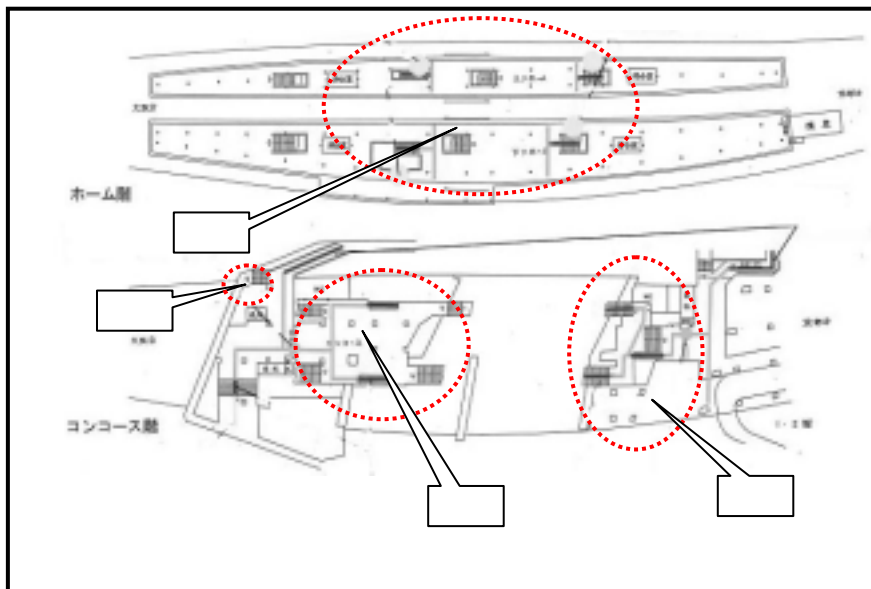
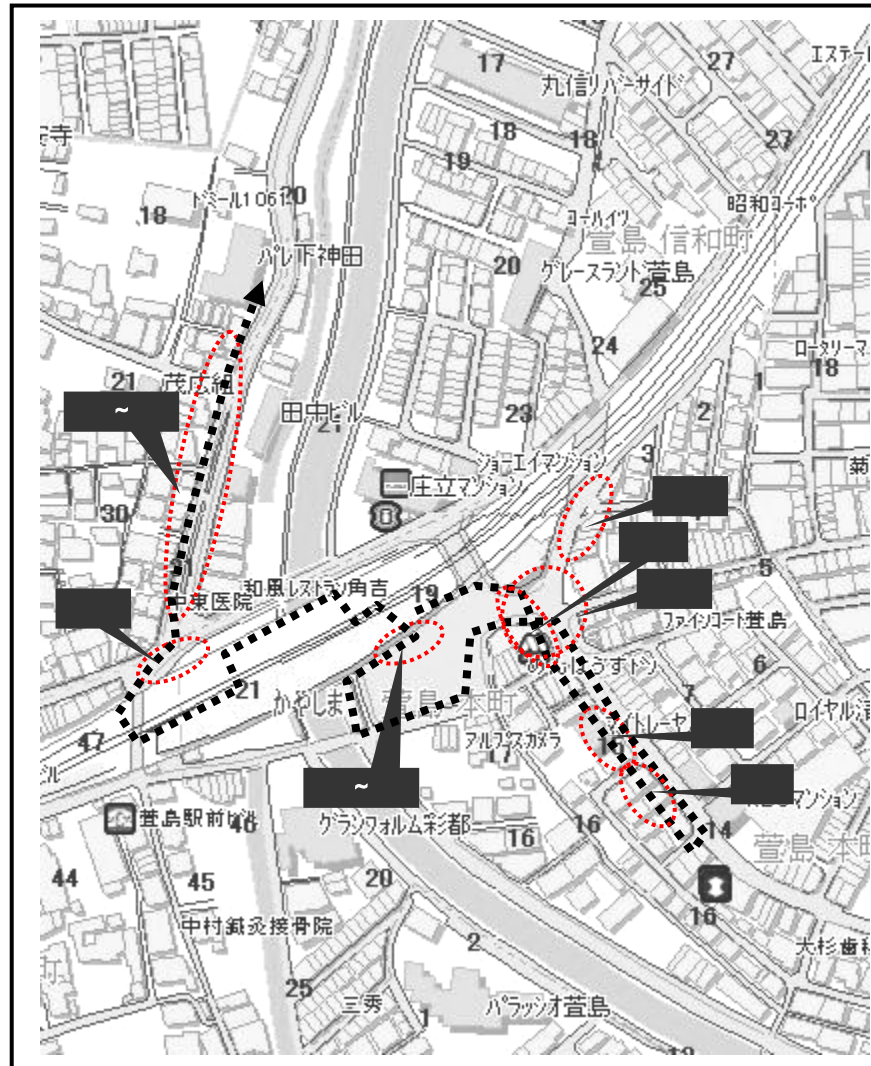
駅前広場

放置自転車が邪魔である。歩道に勾配があり、歩きにくい。斜めに傾斜している。歩道が凸凹している。タクシー乗り場のところに柵がない。街路樹の蓋がはずれている。トイレ(一般用)緊急連絡ボタンを設置してほしい。



京阪萱島駅

改札前に先発・次発の案内表示がほしい。上下のエスカレータを設置してほしい。トイレに緊急連絡ボタンを設置してほしい。電話ボックスにファックスをつけてほしい。異常時の案内を電光掲示板にしてほしい。ホームの幅に狭いところがある。トイレの入り口段差がある。駅の案内板までの点字ブロックが無い。改札前に先発・次発の案内表示や音声案内がほしい。改札外の南側の出入り口は階段しかなく、放置自転車で通行しにくい。植え込みの形を変えて歩道を広くしてほしい。



市道萱島堀溝線

途中で歩道が無くなっている。点字ブロックの上に放置自転車がのっている。歩道の真ん中に電柱がある。



T字路に信号が必要では。スクランブル方式の交差点にならないか。看板がはみ出している。車の駐車があるなど、歩きにくい。



道路の白線が消えている。



マウンドアップの歩道を両側に設置してほしい。また、電線を地下埋設してほしい。(雨のしずくが落ちてこないように)

市道萱島御幸線・市道寝屋川右岸線

歩道に放置自転車が多く、歩行できない。

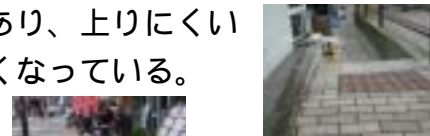
- ・歩道が狭い。
- ・スロープの出口に可動式ポールの頭が出ており、つまづく可能性があり、危険である。
- ・信号が見えない。
- ・歩道と車道の段差が高く、万が一転落した時に危険である。
- ・溝の蓋に隙間がある



駅前広場

路面が凸凹しており、歩きにくい

階段のところに商品が置いてあり、上りにくい
放置自転車が多く、歩道が狭くなっている。
看板が出ており邪魔である。

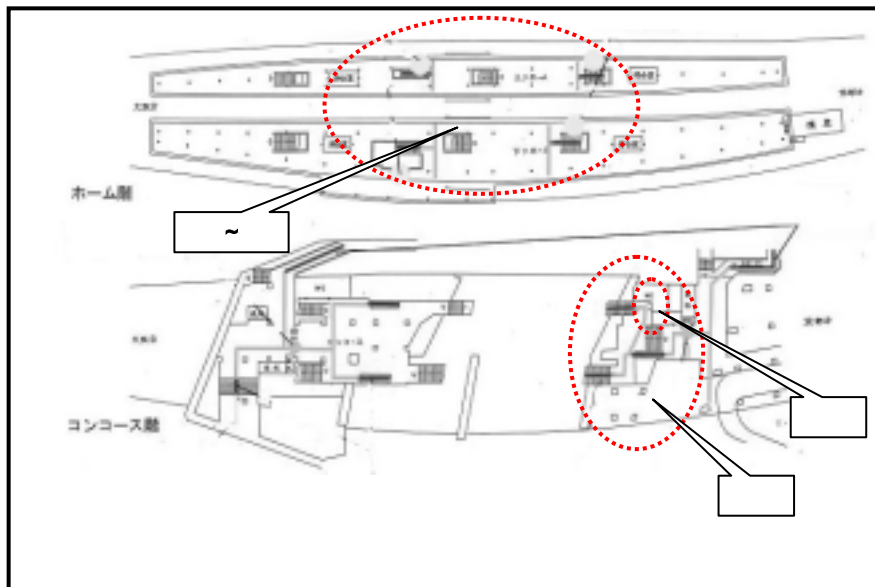
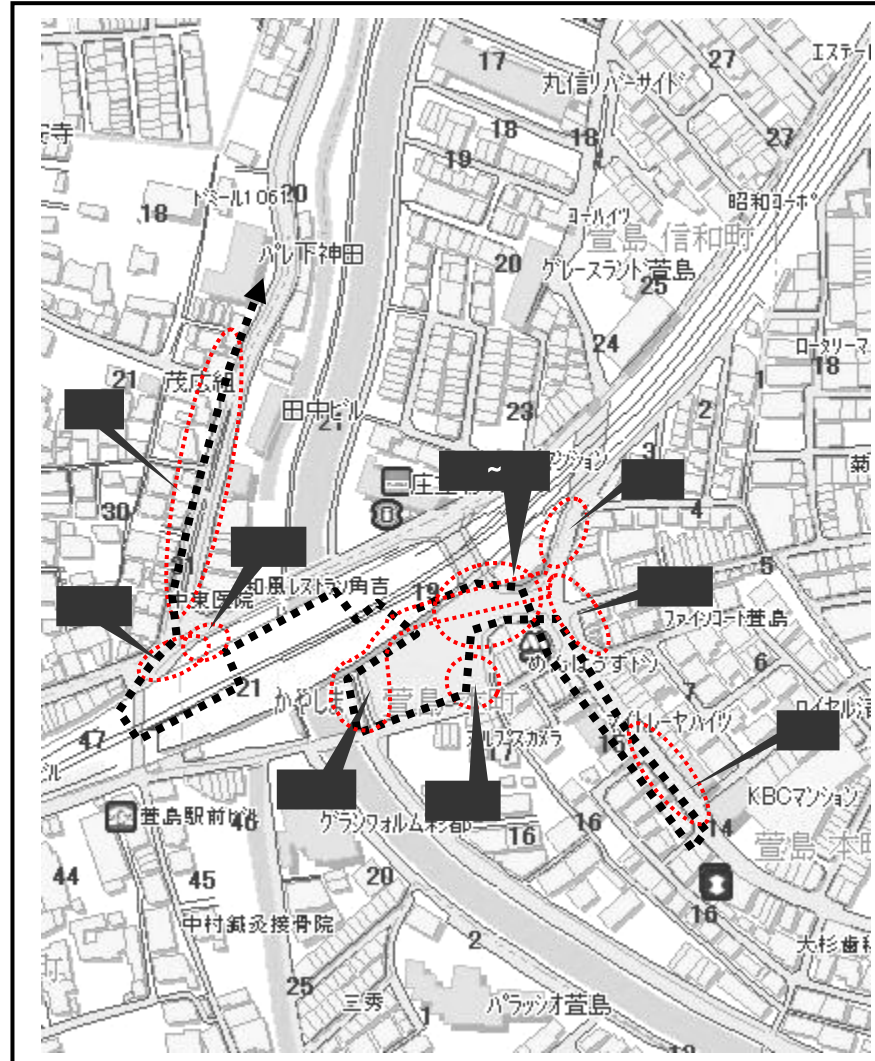


京阪萱島駅

エレベーターが無く、不便である。
下りのエスカレータが無い
京都側改札からプラットフォームに上がる階段が長い。



出口に段差があり、危険である。



市道萱島堀溝線

道路が傾いている。雨の日滑って危険である



歩道が狭く怖い。駐車している車があり、車道を歩かなくてはならない。



お店の看板やマンションの自転車が道路（歩行者の通行部分）にはみ出ており、車道を歩かなくてはならない。



市道萱島御幸線・市道寝屋川右岸線

歩道が狭いため、すれ違いがしにくい。また、信号があり、信号待ちしている人がいると危険である。



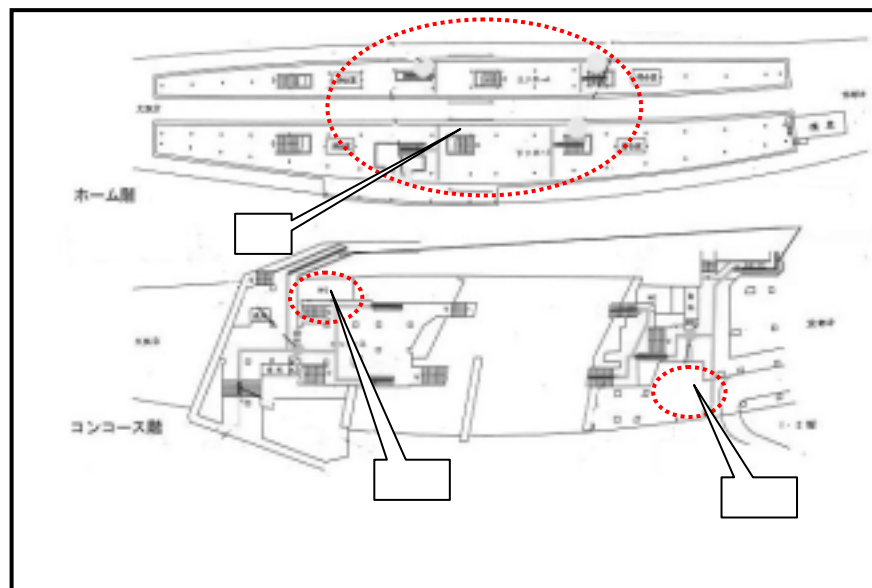
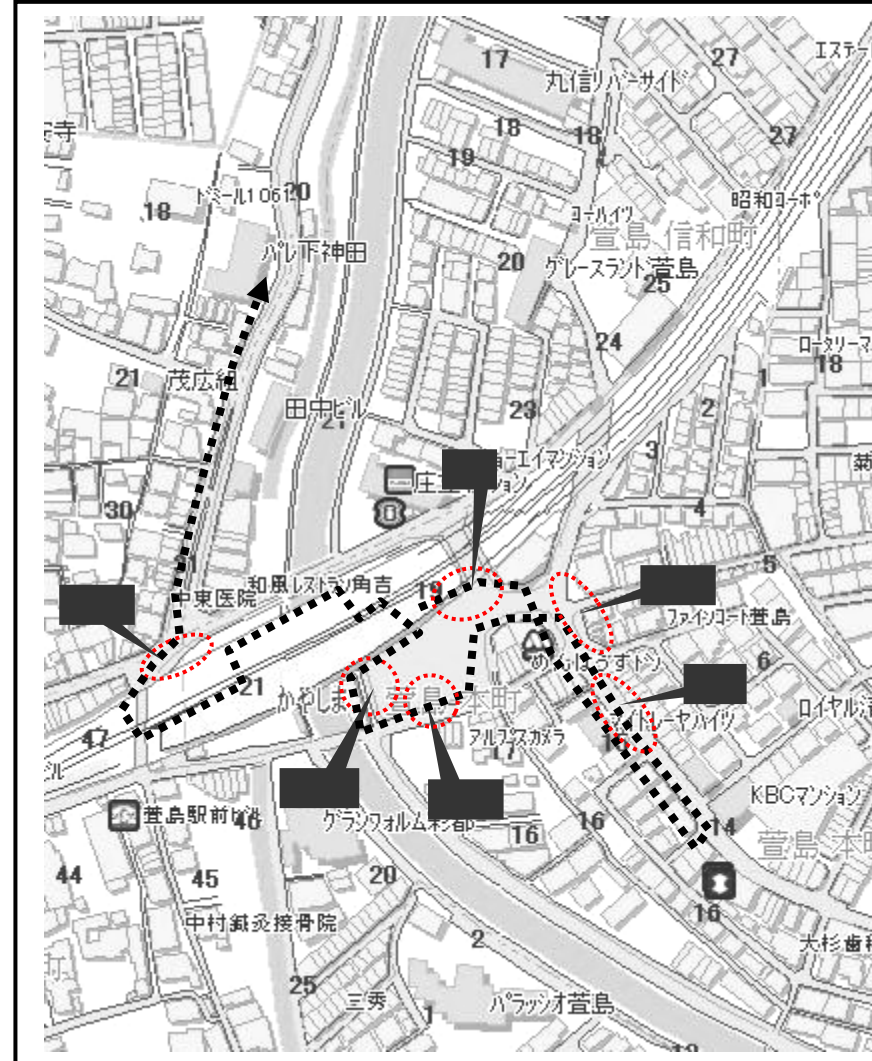
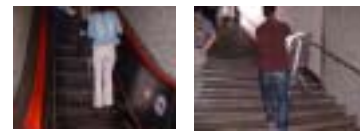
駅前広場

歩道の中央に木があり、歩道が狭くなっている。
段差があり、ベビーカーのタイヤが引っかかる
放置自転車・バイクがあり、通行がしにくい



京阪萱島駅

ポールの間隔が狭く、ベビーカーが通りにくい。広く空いているところが1カ所しかない。
・エレベーターが無いので、エスカレーターで上らないといけない。
・階段だけなので、女性1人だとベビーカーを持ち上げるのが大変である。
・トイレの中が小さくベビーカーと一緒に入れなく、子どもを座らせておく場所もない
・トイレ入り口に段差があり、入りづらい



市道萱島堀溝線

歩道が無く、勾配がきついため、ベビーカーを押しづらい。車も多く、危険である。



道路に自転車をはみ出しており、車道側に出た時に、車が来ると危険である。

